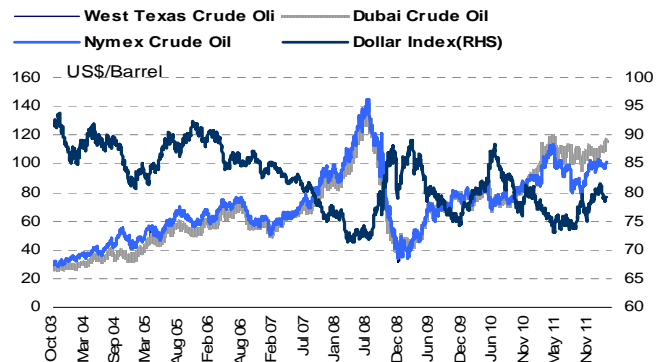


กลยุทธ์การลงทุน

ตลาดน่าจะเฉย ๆ กับ GDP ไทยหดตัวสูง 9% ในงวด 4Q54 เพราะหลังจากนี้ จะเห็นการเติบโตกลับมาอีกครั้งเกินกว่า 4% ตั้งแต่ 2Q55 และ Peak 13% ในงวด 4Q55 และตลาดเชื่อว่ากรีซจะได้รับการช่วยเหลือรอบ 2 หนุนค่าเงินยูโร และน้ำมันดิบหน้าต่อ จึงคาดว่าหุ้นหุ้นปิโตรเลียม (PTTEP, BANPU, LANNA) ยังเดินหน้าต่อ แนะนำ Top pick LANNA(FV@B35.77) เป็น The Laggard และหุ้น Domestic Play เลือก TMT(FV@B6.25) ASP เพิ่มคำแนะนำเป็น ซื้อ คาดกำไรจะดีขึ้นในงวด 2Q55 พร้อมกลับมาจ่ายปันผลได้หุ้นละ 0.5 บาทในปี 2555 อ่านรายละเอียด Equity Talk วันนี้

SET Index	1,135.92
เปลี่ยนแปลง (จุด)	5.99
มูลค่าซื้อขาย (ล้านบาท)	37,356.70
ยอดซื้อ-ขายสุทธิ นักลงทุนแต่ละประเภท (ล้านบาท)	
นักลงทุนต่างชาติ	2,074.37
บัญชีบริษัทหลักทรัพย์	-502.48
นักลงทุนสถาบันในประเทศ	-1,251.49
นักลงทุนรายย่อย	-320.39



■ ตลาดหุ้นไม่สน GDP หดตัว 9% งวด 4Q54 แต่จะกลับมาเติบโต 6% ในปีนี้

สภาพัฒน์ฯ รายงานอัตราการเติบโตของเศรษฐกิจไทย (GDP Growth) งวด 4Q54 ออกมาย่ำแย่กว่าที่ตลาดคาด โดยหดตัวถึง 9% จากระยะเดียวกันของปีก่อน (YoY) นับว่าตกต่ำกว่าตลาดที่คาดว่าจะหดตัวราว 2%-5% (ASP คาดหดตัว 3.2%) และ นับว่าเป็นการหดตัวที่รุนแรงกว่าเมื่อตอนที่เกิดวิกฤติซับไพรม์ GDP ของไทยหดตัวมากที่สุดที่ 7% ในงวด 1Q52 (น้อยกว่าวิกฤติต้มยำกุ้งที่หดตัวไปถึง 13% ในงวด 3Q45) ทั้งนี้เนื่องจากผลกระทบจากอุทกภัยครั้งใหญ่ ที่ถดถอยการบริโภคโดยรวมหดตัวไป 3.1% (ภาคบริโภคครัวเรือนหดตัว 3% และภาครัฐใช้จ่ายภาครัฐติดลบ 3.1%) เช่นเดียวกับการลงทุนที่ชะลอตัวลงไป 3.6% (จากการหดตัวของการลงทุนภาคเอกชน 1.3% และภาครัฐที่หดตัวถึง 12.1%) และภาคการค้าระหว่างประเทศประสบภาวะขาดดุล เนื่องจากภาคส่งออกที่หดตัวสูงถึง 6.5% เทียบกับนำเข้ายังเพิ่มขึ้น 2.9% โดยรวมทั้งปี 2554 GDP Growth ต่ำเพียง 0.1% แต่อย่างไรก็ตามฐานที่ต่ำมาก และ ภายใต้สมมติฐานเดิม จะทำให้ปี 2555 กลับมาเติบโตอย่างก้าวกระโดด ถึง 5.7% โดยการขับเคลื่อนของภาครัฐและส่งออกเป็นหลัก และหากพิจารณาเป็นรายไตรมาส คาดว่าจะค่อยๆฟื้นตัว อย่างมีนัยสำคัญตั้งแต่งวด 2Q55 เป็นต้นไป โดยคาดเฉลี่ย 4% ในงวด 2Q55 5.6% ในงวด 3Q55 และ 13.9% ในงวด 4Q55 ซึ่งภาพดังกล่าวจะสอดคล้องกับอัตราการเติบโตของกำไรตลาด และจะเป็นปัจจัยหนุนตลาดแกว่งตัวขึ้น แม้โอกาสการปรับฐานที่ดัชนี 1145 จุดมีโอกาสเกิดขึ้นในช่วงสั้นก็ตาม

■ น้ำมันยังขึ้นต่อ ทรานส์ยูโรแข็ง และ อิหร่านลดยอดส่งออกน้ำมันให้กับยุโรป

ค่าเงินยูโรแข็งค่าขึ้นต่อเนื่องเป็นวันที่ 3 ติดต่อกัน โดยพุ่งขึ้นมาอยู่จุดสูงสุดในรอบสัปดาห์ที่ 1.3273 เหรียญต่อยูโร หรือแข็งค่าขึ้นราว 2.3% จากจุดต่ำสุดในรอบ 3 วัน เนื่องจากตลาดคาดหมายว่า EU โกลั้ได้ซื้อสรุปอนุมติวงเงินช่วยเหลือรอบ 2 แก่กรีซจำนวนเงินราว 130 พันล้านยูโร บวกกับประเด็นของอิหร่านในฐานะผู้ผลิตน้ำมันรายใหญ่อันดับ 2 ของกลุ่มโอเปค ราว 3.75 ล้านบาร์เรลต่อวัน คิดเป็น 4.19% ของกำลังการผลิตทั่วโลก ประกาศระงับส่งออกน้ำมันให้กับ 2 ประเทศในยุโรป คือ ฝรั่งเศส และอังกฤษ เป็นปัจจัยหนุนให้ราคาน้ำมันดิบ

ข้อมูลในเอกสารฉบับนี้ รวบรวมมาจากแหล่งข้อมูลที่น่าเชื่อถือ อย่างไรก็ดี บมจ. หลักทรัพย์ เอเชีย พลัส ไม่สามารถที่จะยืนยันหรือรับรองความถูกต้องของข้อมูลเหล่านี้ได้ ไม่ว่าประการใด ๆ บทวิเคราะห์ในเอกสารนี้ จัดทำขึ้นโดยอ้างอิงหลักเกณฑ์ทางวิชาการเกี่ยวกับหลักการวิเคราะห์ และมีได้เป็นการชี้แนะ หรือเสนอแนะให้ซื้อหรือขายหลักทรัพย์ใด ๆ การตัดสินใจซื้อหรือขายหลักทรัพย์ใด ๆ ของผู้อ่าน ไม่ว่าจะเกิดจากการอ่านบทความในเอกสารนี้หรือไม่ก็ตาม ล้วนเป็นผลจากการใช้วิจารณญาณของผู้อ่าน โดยไม่มีส่วนเกี่ยวข้องกับหรือพันธะผูกพันใด ๆ กับ บมจ. หลักทรัพย์ เอเชีย พลัส ไม่ว่ากรณีใด

โลกยังคงทรงตัวในระดับสูง โดยราคาน้ำมันดิบเบรนท์ยังทรงตัวเหนือ 120.65 เหรียญต่อบาร์เรล เช่นเดียวกับราคาน้ำมันดิบดูไบ ที่ขยับขึ้นจากวันก่อนหน้ากว่า 1 เหรียญ มาอยู่ที่ระดับ 117.46 เหรียญต่อบาร์เรล สูงกว่าสมมติฐานราคาน้ำมันดิบระยะยาวของฝ่ายวิจัยที่กำหนดไว้ตั้งแต่ปี 2555 ที่ 100 เหรียญต่อบาร์เรล กว่า 17 เหรียญ น่าจะเป็นปัจจัยหนุนผลประกอบการหุ้นในกลุ่มปิโตรเลียมในปี 2555 มีโอกาสดีกว่าคาด ฝ่ายวิจัยจึงยังคงแนะนำ Overweight หุ้น PTTEP, PTT, BANPU และ LANNA เนื่องจากคาดว่าจะเป็หุ้นที่ Outperform ตลาดในระยะถัดไป

■ Fund Flow ยังซื้อสุทธิต่อเนื่องในตลาดภูมิภาค แต่เริ่มชะลอตัว

วานนี้นับเป็นวันที่ 2 ติดต่อกันแล้วที่นักลงทุนต่างชาติกลับเข้ามาซื้อสุทธิในตลาดหุ้นภูมิภาค แต่เริ่มชะลอตัวลง กล่าวคือ มีซื้อสุทธิ 350 ล้านดอลลาร์ รวม 5 ประเทศ แต่เป็นที่สังเกตว่ายอดซื้อเริ่มชะลอตัว โดยลดลงกว่า 53% และหากพิจารณาเป็นรายประเทศ พบว่า ตลาดหุ้นเกาหลีใต้ซื้อสุทธิมากที่สุด 162 ล้านดอลลาร์ และเป็นารซื้อสุทธิ 2 วันติดต่อกัน แต่ยอดซื้อลดลงกว่า 31% ตามมาด้วยตลาดหุ้นไทย ซื้อสุทธิมา 5 วันติดต่อกันแล้ว รว 67 ล้านดอลลาร์ แต่ก็ลดลงถึง 65% ถัดมาคือตลาดหุ้นฟิลิปปินส์ ซื้อสุทธิ 63 ล้านดอลลาร์ เพิ่มขึ้นกว่า 7 เท่าและเป็นการซื้อติดต่อกันเป็นวันที่ 3 ขณะที่ตลาดหุ้นไต้หวันก็มียอดซื้อลดลงมากถึง 86% เหลือเพียง 38 ล้านดอลลาร์ แต่ก็เป็นารซื้อ 2 วันติดต่อกันแล้ว และ ตลาดหุ้นอินโดนีเซีย ซื้อสุทธิ 20 ล้านดอลลาร์ ลดลงจากวันก่อนหน้า 51% แต่ก็เป็นารเข้าซื้อเป็นวันที่ 2 ติดต่อกัน หลังจากทีก่อนหน้านี้นี้เคยถูกขายสุทธิติดกันถึง 3 วันมาแล้ว เชื่อว่า Fund Flow อยู่ในภาวะชะลอตัว และ อาจจะมีการซื้อสลับขายหลังจากที่ซื้อต่อเนื่องมานานกว่า 1 เดือน โดยตั้งแต่ต้นปี 2555 เป็นยอดซื้อสุทธิรวมกว่า 1.3 หมื่นล้านเหรียญแล้ว (เทียบกับช่วงเวลาเดียวกันของปี 2554 ที่ยอดรวมเป็นการขายสุทธิราว 1.2 พันล้านเหรียญ)

Derivatives Warrant

As of: 18 Feb 12

Derivatives Warrant	Final Exercise Date	Exercise Price	Exercise Ratio		DW Price	Stock Price	Implied Volatility	Theory Price(BAS)	All-in Premium	Gearing (%)	Delta	Breakeven	Implied Gearing	Parity Ratio	In-Out Money	Last Trading Date	DW ที่ต้องชำระ ณ วันที่ Cash Balance *	
			DW Stock	Stock													บาทต่อหุ้นที่ผิด	บาทต่อหุ้นที่ผิด
ADVA01CB	10 Aug 12	135.00	40.000	1.000	0.81	151.50	69%	0.47	10%	4.68	0.70	24%	3.27	0.91	-10%	6 Aug 12		
ADVA01PB	10 Aug 12	175.00	30.000	1.000	1.26	151.50	55%	0.93	9%	4.01	0.23	107%	0.94	0.71	-40%	6 Aug 12		
ADVA08CA	8 May 12	103.000	25.000	1.000	2.02	151.50	87%	1.88	1%	3.00	0.98	7%	2.95	0.99	-1%	30 Apr 12		
ADVA13CD	16 Aug 12	125.000	40.000	1.000	1.12	151.50	91%	0.65	12%	3.38	0.81	27%	2.73	0.89	-12%	9 Aug 12		
ADVA13PB	13 Jul 12	140.000	40.000	1.000	0.54	151.50	74%	0.15	22%	7.01	0.65	18%	4.57	0.94	-7%	9 Jul 12		
ADVA42CB	29 Jun 12	110.000	20.000	1.000	2.48	151.50	91%	1.97	5%	3.05	0.95	16%	2.89	0.95	-5%	25 Jun 12		
AOT01CB	10 Aug 12	38.000	15.000	1.000	1.11	51.75	82%	0.86	6%	3.11	0.92	12%	2.85	0.95	-6%	6 Aug 12		
AOT01PB	10 Aug 12	50.000	10.000	1.000	0.76	51.75	66%	0.30	18%	6.81	0.57	26%	3.90	0.90	-11%	6 Aug 12		
AOT08CA	4 Jul 12	31.750	10.000	1.000	2.16	51.75	104%	1.91	3%	2.40	0.97	9%	2.33	0.97	-3%	28 Jun 12		
AOT13CB	28 Mar 12	45.000	20.000	1.000	0.48	51.75	104%	0.34	6%	5.39	0.95	81%	5.12	0.95	-6%	22 Mar 12		
AOT13PA	18 Sep 12	50.000	10.000	1.000	0.00	51.75	0%	0.37	3%	nm.	0.53	-6%	nm.	1.04	3%	12 Sep 12		
AOT42CB	29 Jun 12	31.443	9.82608	1.000	2.26	51.75	111%	1.98	4%	2.33	0.97	11%	2.26	0.96	-4%	25 Jun 12		
BANP01CB	12 Jun 12	547.213	99.50249	1.000	1.74	688.00	66%	1.49	5%	3.97	0.89	17%	3.52	0.96	-5%	6 Jun 12		
BANP01PB	12 Jun 12	676.554	99.50249	1.000	0.87	688.00	63%	0.48	14%	7.95	0.57	41%	4.55	0.90	-11%	6 Jun 12		
BANP06CC	13 Jun 12	620.000	80.000	1.000	0.00	688.00	0%	1.15	-10%	nm.	0.73	-29%	nm.	1.11	10%	7 Jun 12		
BANP06PC	13 Jun 12	540.000	80.000	1.000	0.00	688.00	5%	0.08	22%	nm.	0.89	-55%	nm.	1.27	22%	7 Jun 12		
BANP06CB	3 Jul 12	500.000	150.000	1.000	1.45	688.00	72%	1.27	4%	3.16	0.93	13%	2.95	0.96	-4%	27 Jun 12		
BANP08PA	3 Jul 12	722.000	200.000	1.000	0.71	688.00	75%	0.39	16%	4.85	0.46	90%	2.21	0.80	-26%	27 Jun 12		
BANP13CE	2 Apr 12	588.377	98.03922	1.000	1.19	688.00	66%	1.05	2%	5.90	0.91	26%	5.39	0.98	-2%	27 Mar 12		
BANP13PB	13 Jun 12	567.111	99.50249	1.000	0.59	688.00	71%	0.16	26%	11.72	0.82	22%	9.64	1.10	9%	9 Jun 12		
BAY01CB	12 Jun 12	18.000	4.000	1.000	1.96	24.90	85%	1.76	4%	3.18	0.99	13%	3.13	0.96	-4%	6 Jun 12		
BAY01PB	12 Jun 12	25.000	5.000	1.000	0.73	24.90	86%	0.22	14%	6.82	0.59	60%	4.02	0.87	-15%	6 Jun 12		
BAY08CC	15 Jun 12	15.700	5.000	1.000	1.92	24.90	82%	1.84	2%	2.59	0.99	5%	2.57	0.98	-2%	11 Jun 12		
BAY08PB	15 Jun 12	30.000	10.000	1.000	0.70	24.90	85%	0.43	8%	3.56	0.19	258%	0.69	0.67	49%	11 Jun 12		
BAY13CC	11 May 12	18.500	8.000	1.000	0.92	24.90	90%	0.81	4%	3.38	0.99	20%	3.34	0.96	-4%	4 May 12		
BAY13PA	6 Jul 12	20.500	8.000	1.000	0.28	24.90	82%	0.03	27%	11.12	0.88	-22%	9.78	1.09	9%	2 Jul 12		
BAY42CC	29 Jun 12	15.000	10.000	1.000	1.05	24.90	88%	0.99	2%	2.37	0.99	7%	2.34	0.98	-2%	25 Jun 12		
BBL06CB	23 May 12	150.000	25.000	1.000	0.95	173.00	23%	0.98	0%	7.28	0.89	2%	6.47	1.00	0%	17 May 12		
BBL06PB	23 May 12	135.000	25.000	1.000	0.22	173.00	63%	0.01	25%	31.45	0.97	-57%	30.64	1.23	-19%	17 May 12		
BBL08CA	6 Jun 12	115.500	40.000	1.000	1.47	173.00	57%	1.44	1%	2.94	0.99	3%	2.92	0.99	-1%	30 May 12		
BBL08PA	6 Jun 12	180.000	40.000	1.000	0.71	173.00	70%	0.31	12%	6.09	0.43	95%	2.64	0.83	-20%	30 May 12		
BBL13CB	4 May 12	150.000	50.000	1.000	0.70	173.00	79%	0.49	7%	4.94	0.91	43%	4.51	0.94	-7%	27 Apr 12		
BBL13PA	4 May 12	167.841	49.35834	1.000	0.38	173.00	74%	0.10	14%	9.22	0.64	49%	5.91	0.93	8%	27 Apr 12		
BBL18CA	30 Apr 12	140.000	50.000	1.000	0.64	173.00	0%	0.67	-1%	5.41	0.98	-3%	5.27	1.01	1%	24 Apr 12		
BBL42CC	25 May 12	115.000	20.000	1.000	2.92	173.00	51%	2.91	0%	2.96	0.99	1%	2.95	1.00	0%	21 May 12		
BCP01CB	13 Jul 12	16.000	5.000	1.000	1.84	24.50	78%	1.73	3%	2.66	0.98	8%	2.61	0.97	-3%	9 Jul 12		
BCP01PB	13 Jul 12	21.000	4.000	1.000	0.58	24.50	83%	0.13	24%	10.56	0.81	-12%	8.57	1.05	-5%	9 Jul 12		
BCP08CA	6 Jun 12	13.900	5.000	1.000	2.10	24.50	0%	2.11	0%	2.33	0.99	-1%	2.32	1.00	0%	30 May 12		
BCP42CB	29 Jun 12	14.000	5.000	1.000	1.90	24.50	0%	2.07	-4%	2.58	0.99	-11%	2.56	1.04	4%	25 Jun 12		
BEC08CA	7 Jun 12	30.000	10.000	1.000	1.40	42.75	77%	1.30	3%	3.05	0.98	11%	2.98	0.97	-3%	31 May 12		
BGH08CA	5 Jul 12	55.000	15.000	1.000	1.39	72.00	71%	1.20	5%	3.45	0.92	15%	3.17	0.95	-5%	29 Jun 12		
BGH13CB	2 Apr 12	60.000	20.000	1.000	0.71	72.00	80%	0.62	3%	5.07	0.95	34%	4.83	0.97	-3%	27 Mar 12		
BGH13PA	26 Sep 12	78.000	10.000	1.000	1.96	72.00	86%	0.93	19%	3.67	0.49	68%	1.79	0.74	36%	20 Sep 12		
BH08CA	1 Jun 12	44.500	10.000	1.000	0.70	45.00	76%	0.38	14%	6.43	0.60	64%	3.84	0.87	-14%	28 May 12		
BH13CA	29 Mar 12	36.000	10.000	1.000	1.05	45.00	102%	0.92	3%	4.29	0.99	42%	4.23	0.97	-3%	23 Mar 12		
BIG001CA	9 Apr 12	120.000	20.000	1.000	1.12	136.50	73%	0.90	4%	6.09	0.87	42%	5.31	0.96	-4%	2 Apr 12		
BIG008CA	7 Jun 12	83.000	30.000	1.000	1.94	136.50	100%	1.79	3%	2.35	0.99	13%	2.32	0.97	-3%	31 May 12		
BJC01CA	10 Aug 12	27.000	10.000	1.000	0.86	33.00	67%	0.70	8%	3.84	0.84	18%	3.24	0.93	-8%	6 Aug 12		
BJC08CA	5 Jun 12	29.000	5.000	1.000	1.14	33.00	57%	0.98	5%	5.79	0.83	20%	4.78	0.95	-5%	29 May 12		
BJC13CA	26 Sep 12	28.000	10.000	1.000	1.15	33.00	102%	0.68	20%	2.87	0.80	36%	2.29	0.84	-20%	20 Sep 12		
BJC42CA	27 Jul 12	22.000	10.000	1.000	1.18	33.00	65%	1.12	2%	2.80	0.97	6%	2.70	0.98	-2%	23 Jul 12		
BLA01CA	9 Apr 12	46.000	20.000	1.000	0.26	46.50	79%	0.13	10%	8.94	0.58	122%	5.18	0.91	-10%	2 Apr 12		
BLA08CA	30 May 12	44.000	10.000	1.000	0.69	46.50	64%	0.49	9%	6.74	0.68	41%	4.59	0.91	-9%	24 May 12		
BLA13PA	6 Jul 12	50.000	10.000	1.000	0.98	46.50	82%	0.50	14%	4.74	0.46	97%	2.18	0.78	29%	2 Jul 12		
BLA13CB	28 Mar 12	55.000	10.000	1.000	0.17	46.50	82%	0.02	22%	27.35	0.08	797%	2.17	0.82	-22%	22 Mar 12		
CPAL01CB	12 Jun 12	40.000	10.000	1.000	2.06	59.25	77%	1.93	2%	2.88	0.99	8%	2.83	0.98	-2%	6 Jun 12		
CPAL01PB	12 Jun 12	54.000	10.000	1.000	0.56	59.25	71%	0.15	18%	10.58	0.74	2%	7.88	0.99	1%	6 Jun 12		
CPAL08CB	15 May 12	41.000	12.000	1.000	1.57	59.25	67%	1.52	1%	3.14	0.99	5%	3.11	0.99	-1%	9 May 12		
CPAL42CC	29 Jun 12	38.000	10.000	1.000	2.28	59.25	82%	2.12	3%	2.60	0.99	8%	2.56	0.97	-3%	25 Jun 12		
CPF01CB	12 Jun 12	25.000	10.000	1.000	1.15	35.25	84%	1.02	4%	3.07	0.96	12%	2.94	0.97	-4%	6 Jun 12		
CPF01PB	12 Jun 12	35.000	10.000	1.000	0.44	35.25	66%	0.23	13%	8.01	0.56	45%	4.49	0.89	12%	6 Jun 12		
CPF08CD	2 May 12	25.000	5.000	1.000	2.16	35.25	86%	2.04	2%	3.26	0.99	9%	3.22	0.98	-2%	25 Apr 12		
CPF13CB	29 May 12	25.000	5.000	1.000	2.50	35.25	117%	2.09	6%	2.82	0.98	27%	2.75	0.94	-6%	23 May 12		
CPF13PB	29 May 12	33.000	5.000	1.000	0.39	35.25	83%	0.10	12%	18.08	0.76	-9%	13.78	1.01	-1%	23 May 12		
CPF42CB	25 May 12	24.000	10.000	1.000	1.21	35.25	87%	1.11	2%	2.91	0.92	10%	2.85	0.98	-2%	21 May 12		
CPN08CA	29 Jun 12	26.750	8.000	1.000	2.32	42.75	87%	1.96	2%	2.52	0.97	6%	2.46	0.98	-2%	29 Jun 12		
CPN42CB	27 Jul 12	32.000	10.000	1.000	1.38	42.75	86%	1.10	7%	3.10	0.90	17%	2.80	0.93	-7%	23 Jul 12		
DDC13CA	10 Sep 12	60.000	10.000	1.000	1.24	59.25	82%	0.56	22%	4.78	0.53	44%	2.52	0.82	-22%	4 Sep 12		
DEL13CA	29 Mar 12	21.000	5.000	1.000	0.72	23.50	90%	0.55	5%	6.53	0.90	63%	5.87	0.96	-5%	23 Mar 12		
DTAC01CB	13 Jul 12	65.000	20.000	1.000	0.58	68.75	64%	0.38	11%	5.93	0.62	32%	3.69	0.90	-11%	9 Jul 12		
DTAC01PB	13 Jul 12	85.000	10.000	1.000	1.16	68.75	80%	1.51	8%	3.18	0.23	209%	0.73	0.64	55%	9 Jul 12		
DTAC08CC	3 Jul 12	51.216	12.19432	1.000	2.72	68.75	81%											

Derivatives Warrant

As of: 18 Feb 12

Derivatives Warrant	Final Exercise Date	Exercise Price	Exercise Ratio		DW	Stock Price	Implied Volatility	Theory Price(B&S)	All-in Premium	Gearing (%)	Delta	Breakeven	Implied Gearing	Parity Ratio	In-Out Money	Last Trading Date	DW ที่ต้องซื้อตามบัญชี Cash Balance*	
			DW	Stock													เงินต้นที่เพิ่ม	เงินสดที่เพิ่ม
KK01CA	13 Jul 12	28.000	15.000	1.000	0.54	32.25	82%	0.35	12%	3.98	0.80	34%	3.17	0.89	-12%	9 Jul 12		
KK13CA	29 Mar 12	32.036	4.8539	1.000	0.57	32.25	75%	0.30	8%	11.66	0.61	127%	7.13	0.93	-8%	23 Mar 12		
KK13CB	29 Oct 12	33.000	5.000	1.000	1.53	32.25	84%	0.68	26%	4.22	0.58	41%	2.44	0.79	-26%	22 Oct 12		
KT01CC	10 Aug 12	13.000	5.000	1.000	1.07	17.30	76%	0.91	6%	3.23	0.92	13%	2.99	0.94	-4%	6 Aug 12		
KT01PB	10 Aug 12	17.000	4.000	1.000	0.72	17.30	87%	0.24	18%	6.01	0.53	35%	3.81	0.87	15%	6 Aug 12		
KT08CA	16 May 12	11.000	5.000	1.000	1.34	17.30	102%	1.27	2%	2.58	0.99	11%	2.56	0.98	-2%	10 May 12		
KT01CC	4 May 12	18.000	5.000	1.000	0.35	17.30	75%	0.16	14%	9.89	0.48	102%	4.75	0.88	-14%	27 Apr 12		
KT01PB	6 Jul 12	15.000	5.000	1.000	0.42	17.30	95%	0.07	25%	8.24	0.80	-3%	6.60	1.01	-1%	2 Jul 12		
KT04CB	25 May 12	11.500	5.000	1.000	1.25	17.30	92%	1.17	3%	2.77	0.99	11%	2.74	0.97	-3%	21 May 12		
LH01CB	12 Jun 12	5.000	2.000	1.000	0.99	6.65	101%	0.85	5%	3.36	0.97	18%	3.25	0.95	-5%	6 Jun 12		
LH01PB	12 Jun 12	7.200	2.000	1.000	0.70	6.65	139%	0.18	13%	4.75	0.56	137%	2.64	0.77	29%	6 Jun 12		
LH06CA	23 May 12	5.700	1.000	1.000	1.36	6.65	101%	1.13	6%	4.89	0.96	28%	4.69	0.94	-6%	17 May 12		
LH08CA	16 May 12	4.700	2.000	1.000	0.95	6.65	59%	0.94	-1%	3.50	0.98	-3%	3.44	1.01	1%	10 May 12		
LH18CA	11 Jun 12	5.500	4.000	1.000	0.37	6.65	73%	0.30	5%	4.49	0.88	18%	3.97	0.95	-5%	5 Jun 12		
LH42CB	5 Jan 00	2.000	4.000	1.000	1.06	6.65	0%	1.11	-6%	1.57	0.97	-14%	1.53	1.07	6%	23 Jul 12		
MINT08CA	1 Jun 12	10.300	2.000	1.000	1.30	12.10	88%	1.02	7%	4.65	0.91	26%	4.22	0.94	-7%	28 May 12		
MINT42CB	27 Jul 12	9.000	5.000	1.000	0.79	12.10	92%	0.63	7%	3.06	0.92	17%	2.81	0.93	-7%	23 Jul 12		
PS01CA	12 Jun 12	10.000	4.000	1.000	1.36	14.60	112%	1.18	6%	2.68	0.98	21%	2.63	0.95	-6%	6 Jun 12		
PS08CB	31 May 12	11.000	4.000	1.000	0.00	14.60	0%	0.73	-25%	nm.	0.93	-66%	nm.	1.33	25%	25 May 12		
PS13CC	18 May 12	13.000	5.000	1.000	0.67	14.60	104%	0.42	12%	4.36	0.82	62%	3.59	0.89	-12%	14 May 12		
PS13PA	26 Sep 12	14.000	4.000	1.000	0.00	14.60	1%	0.27	4%	#DIV/0!	0.59	-7%	#DIV/0!	1.04	4%	20 Sep 12		
PS42CA	29 Jun 12	9.000	5.000	1.000	1.29	14.60	121%	1.13	6%	2.26	0.98	18%	2.22	0.94	-6%	25 Jun 12		
PTT01CB	12 Jun 12	240.000	80.000	1.000	1.51	354.00	70%	1.42	2%	2.93	0.97	7%	2.84	0.98	-2%	6 Jun 12		
PTT01PB	12 Jun 12	340.000	50.000	1.000	0.74	354.00	59%	0.41	14%	9.57	0.62	23%	5.90	0.94	6%	6 Jun 12		
PTT08CC	30 Apr 12	240.000	75.000	1.000	1.55	354.00	68%	1.51	1%	3.05	0.99	4%	3.01	0.99	-1%	24 Apr 12		
PTT08PA	30 Apr 12	360.000	80.000	1.000	0.50	354.00	62%	0.31	10%	8.85	0.49	97%	4.34	0.89	13%	24 Apr 12		
PTT13CF	24 May 12	245.000	100.000	1.000	1.19	354.00	320%	0.00	64%	9.97	0.98	12%	2.90	0.97	3%	18 May 12		
PTT13PB	18 Jul 12	305.000	100.000	1.000	0.37	354.00	71%	0.12	24%	9.57	0.77	-8%	7.34	1.04	-3%	12 Jul 12		
PTT18CB	8 Jun 12	290.000	100.000	1.000	0.73	354.00	48%	0.69	3%	4.85	0.86	9%	4.16	0.98	-3%	4 Jun 12		
PTTE01CC	10 Aug 12	152.577	39.37008	1.000	1.09	184.00	56%	0.93	6%	4.29	0.80	14%	3.45	0.94	-6%	6 Aug 12		
PTTE01PC	10 Aug 12	187.030	39.37008	1.000	0.77	184.00	59%	0.48	15%	6.07	0.53	43%	3.20	0.85	18%	6 Aug 12		
PTTE06CC	23 May 12	167.343	24.6063	1.000	1.16	184.00	58%	0.92	6%	6.45	0.74	29%	4.75	0.94	-6%	17 May 12		
PTTE06PC	23 May 12	142.734	24.6063	1.000	0.20	184.00	60%	0.04	25%	37.39	0.93	-59%	34.60	1.25	-20%	17 May 12		
PTTE08CB	30 Apr 12	127.968	29.53109	1.000	1.93	184.00	63%	1.89	1%	3.23	0.99	3%	3.19	0.99	-1%	24 Apr 12		
PTTE13CC	16 Aug 12	147.655	39.37008	1.000	1.35	184.00	74%	1.03	6%	3.46	0.84	20%	2.89	0.92	-5%	9 Aug 12		
PTTE13PA	6 Jul 12	157.499	39.37008	1.000	0.47	184.00	74%	0.13	24%	9.94	0.79	-11%	7.81	1.05	-4%	2 Jul 12		
PTTG01CA	24 Apr 12	50.000	20.000	1.000	1.27	74.00	93%	1.20	2%	2.91	0.99	12%	2.89	0.98	-2%	18 Apr 12		
PTTG01PA	24 Apr 12	62.000	20.000	1.000	0.16	74.00	73%	0.03	21%	23.13	0.89	-54%	20.67	1.13	-12%	18 Apr 12		
PTTG06CA	14 Jun 12	68.000	10.000	1.000	0.00	74.00	0%	0.84	-8%	nm.	0.69	-24%	nm.	1.09	8%	8 Jun 12		
PTTG06PA	14 Jun 12	60.000	10.000	1.000	0.52	74.00	79%	0.09	26%	14.23	0.87	-34%	12.39	1.13	-12%	8 Jun 12		
PTTG08CA	6 Jun 12	50.000	20.000	1.000	1.32	74.00	86%	1.20	3%	2.80	0.98	12%	2.74	0.97	-3%	30 May 12		
PTTG13CA	7 Jun 12	53.000	20.000	1.000	1.20	74.00	83%	1.06	4%	3.08	0.96	15%	2.97	0.96	-4%	31 May 12		
PTTG13PA	7 Jun 12	67.000	20.000	1.000	0.37	74.00	74%	0.12	19%	10.00	0.73	2%	7.31	0.99	1%	31 May 12		
PTTG18CA	18 May 12	50.000	25.000	1.000	0.93	74.00	0%	0.96	-1%	3.18	0.98	-4%	3.13	1.01	1%	14 May 12		
PTTG42CA	25 May 12	50.000	10.000	1.000	2.62	74.00	89%	2.41	3%	2.82	0.98	12%	2.78	0.97	-3%	21 May 12		
ROB108CA	29 May 12	38.000	8.000	1.000	1.26	45.75	67%	1.03	5%	4.54	0.92	20%	4.16	0.95	-5%	29 May 12		
ROB13CA	26 Sep 12	42.000	10.000	1.000	1.12	45.75	75%	0.63	16%	4.08	0.71	29%	2.91	0.86	-16%	20 Sep 12		
ROB42CA	27 Jul 12	34.000	10.000	1.000	1.52	45.75	85%	1.21	8%	3.01	0.95	19%	2.86	0.93	-8%	23 Jul 12		
SCB01CB	10 Aug 12	97.000	25.000	1.000	1.47	127.50	62%	1.25	5%	3.47	0.92	11%	3.19	0.95	-5%	6 Aug 12		
SCB01PA	10 Aug 12	120.000	20.000	1.000	0.80	127.50	61%	0.30	18%	7.97	0.66	15%	5.26	0.94	7%	6 Aug 12		
SCB06CC	13 Jun 12	120.000	15.000	1.000	0.00	127.50	0%	0.77	-6%	nm.	0.67	-18%	nm.	1.06	6%	7 Jun 12		
SCB06PC	13 Jun 12	110.000	15.000	1.000	0.48	127.50	58%	0.12	19%	17.71	0.84	-24%	14.80	1.09	8%	7 Jun 12		
SCB08CC	27 Apr 12	88.000	20.000	1.000	2.00	127.50	62%	1.97	0%	3.19	0.99	2%	3.17	1.00	0%	23 Apr 12		
SCB08PA	27 Apr 12	125.000	25.000	1.000	0.44	127.50	60%	0.19	11%	11.59	0.60	44%	6.91	0.94	7%	23 Apr 12		
SCB13CB	6 Jun 12	100.000	25.000	1.000	1.36	127.50	75%	1.12	5%	3.75	0.95	19%	3.55	0.95	-5%	30 May 12		
SCB13PB	18 Jul 12	117.000	25.000	1.000	0.61	127.50	68%	0.18	20%	8.36	0.71	10%	5.95	0.96	4%	12 Jul 12		
SCB42CC	25 May 12	90.000	20.000	1.000	2.18	127.50	95%	1.88	5%	2.92	0.99	20%	2.88	0.95	-5%	21 May 12		
SCC01CB	24 Apr 12	260.000	50.000	1.000	2.12	359.00	81%	1.97	2%	3.39	0.99	12%	3.35	0.98	-2%	18 Apr 12		
SCC01PB	24 Apr 12	310.000	50.000	1.000	0.37	359.00	71%	0.04	19%	19.41	0.89	-42%	17.30	1.09	-8%	18 Apr 12		
SCC08CB	8 May 12	250.000	50.000	1.000	2.24	359.00	68%	2.16	1%	3.21	0.99	4%	3.17	0.99	-1%	30 Apr 12		
SCC08PA	8 May 12	368.000	80.000	1.000	0.62	359.00	71%	0.29	11%	7.24	0.45	115%	3.26	0.86	16%	30 Apr 12		
SCC13CD	16 Aug 12	310.000	100.000	1.000	0.97	359.00	81%	0.57	13%	3.70	0.78	30%	2.88	0.88	-13%	9 Aug 12		
SCC13PB	11 Jul 12	325.000	100.000	1.000	0.45	359.00	73%	0.12	22%	7.98	0.72	8%	5.77	0.97	3%	5 Jul 12		
SCC42CC	29 Jun 12	250.000	50.000	1.000	2.36	359.00	69%	2.15	3%	3.04	0.97	7%	2.95	0.98	-3%	25 Jun 12		
SPAL01CA	18 Jul 12	11.900	5.000	1.000	0.70	13.90	85%	0.47	11%	3.97	0.87	30%	3.44	0.90	-11%	9 Jul 12		
SPAL08CA	28 May 12	11.000	4.000	1.000	0.87	13.90	76%	0.75	4%	3.99	0.96	16%	3.85	0.96	-4%	28 May 12		
SPAL13CA	18 Sep 12	13.500	4.000	1.000	0.00	13.90	0%	0.28	-3%	nm.	0.58	-5%	nm.	1.03	3%	12 Sep 12		
SPAL42CA	27 Jul 12	11.000	5.000	1.000	0.85	13.90	91%	0.62	10%	3.27	0.93	24%	3.03	0.91	-10%	23 Jul 12		
SSI13CB	29 Oct 12	0.820	0.500	1.000	0.39	0.79	129%	0.24	28%	4.05	0.92	45%	3.72	0.78	-28%	22 Oct 12		
SSI18CA	5 Oct 12	0.700	0.500	1.000	0.46	0.79	131%	0.36	18%	3.43	0.97	30%	3.33	0.85	-18%	1 Oct 12		
STA01CB	24 Apr 12	16.000	5.000	1.000	1.21	21.10	106%	1.08	5%	3.49	0.92	31%	3.22	0.96	-5%	18 Apr 12		
STA06CA	13 Jun 12	19.000	4.000	1.000	0.00	21.10	0%	0.76	-10%	nm.								

ดัชนีตลาดหุ้น	อัตราการเปลี่ยนแปลง (%)							
	20/2/2012	ล่าสุด	ปป.(จุด)	-1D	-1W	-1M	-3M	YTD
ไทย (SET)		1,136	6.0	0.5	1.7	7.3	17.7	10.8
จีน (SHCOMP)		2,364	6.4	0.3	0.5	1.9	-2.1	7.5
ฮ่องกง (HSI)		21,425	-66.8	-0.3	2.6	6.5	17.6	16.2
อินเดีย (SENSEX)		18,289	135.4	0.7	3.0	9.3	11.7	18.3
อินโดนีเซีย (JCI)		3,980	3.7	0.1	0.5	-0.2	8.2	4.1
เกาหลี (KOSPI)		2,025	1.4	0.1	1.0	3.8	11.3	10.9
มาเลเซีย (KLCI)		1,561	3.4	0.2	-0.1	2.5	8.8	1.9
ฟิลิปปินส์ (PCOMP)		4,944	63.1	1.3	3.0	4.1	15.0	13.1
สิงคโปร์ (STI)		3,021	20.6	0.7	1.5	6.0	12.0	14.2
ไต้หวัน (TWSEW)		7,955	60.5	0.8	0.5	10.0	13.0	12.5
ญี่ปุ่น (NIKKEI225)		9,485	100.9	1.1	5.4	8.2	13.6	12.2
อังกฤษ (FTSE100)		5,945	40.2	0.7	0.7	3.8	10.9	6.7
ฝรั่งเศส (CAC40)		3,473	32.9	1.0	2.6	4.5	15.9	9.9
เยอรมัน (DAX)		6,948	100.2	1.5	3.1	8.5	19.8	17.8
ดาวโจนส์ (DJ)		12,950	45.8	0.4	1.2	1.8	9.8	6.0
เอส แอนด์ พี 500(SPX)		1,361	3.2	0.2	1.4	3.5	12.0	8.2
MSCI BRIC		322	0.0	0.0	2.2	7.8	15.9	20.3
MSCI Asia ex Japan		532	1.3	0.2	2.0	7.1	14.4	15.9

ที่มา: Bloomberg

ราคาสินค้าโภคภัณฑ์	อัตราการเปลี่ยนแปลง (%)						
	ล่าสุด	ปป.(จุด)	-1D	-1W	-1M	-3M	YTD
ตลาด Spot							
West Texas (US\$/บาร์เรล)	103.24	0.9	0.9	4.6	2.5	4.5	4.5
Brent (US\$/บาร์เรล)	121.18	-0.2	-0.1	2.8	10.5	12.3	12.6
น้ำมันดูไบ (US\$/บาร์เรล)	117.95	0.4	0.3	2.0	7.6	8.5	12.5
ค่าการกลั่น* (US\$/บาร์เรล)	7.09	-2.1	-0.2	-0.2	0.3	-0.3	0.0
Baltic Dry Index	715.00	-2.0	-0.3	-1.9	-17.1	-62.3	-58.9
Howe Robinson Index	456.30	0.0	n.a.	0.0	-15.6	-36.5	-66.0
Ethylene (US\$/ตัน)	1215.00	10.0	n.a.	0.8	6.6	20.9	6.6
Propylene (US\$/ตัน)	1390.00	-5.0	n.a.	-0.4	12.1	15.8	17.3
Benzene (US\$/ตัน)	1185.00	10.0	n.a.	0.9	5.3	18.5	10.7
ทองคำ (US\$/toz)	1734.95	11.6	0.7	0.9	4.1	3.4	11.0
ทองคำแท่ง (บาท)	25150.00	50.0	0.2	0.2	2.2	-0.4	7.5
LME Zinc (US\$/ตัน)	1951.00	-12.5	-0.6	-6.5	-2.2	1.3	6.7
ถ่านหิน ** (US\$/ตัน)	116.10	0.0	n.a.	-0.8	1.5	-4.2	29.7
Palm oil (MYR/mt ton)	3170.50	34.0	1.1	3.0	0.2	-2.1	0.3
Soybean (US\$/Bushel)	12.63	0.0	0.0	1.2	7.3	9.7	6.2
Smoked-Rubber (บาท/nn)	126.10	1.3	1.0	0.6	5.0	18.6	18.7
Steel-HRC	630.00	5.0	n.a.	0.8	0.8	7.7	9.1
Steel-Rebar (US\$/ตัน)	642.50	15.0	n.a.	2.4	-1.9	1.2	-0.4
Sugar (US\$/ถุง 50 nn)	34.10	0.1	0.4	-0.4	-1.1	-5.5	0.5
ตลาด Futures							
ICE Brent (US\$/บาร์เรล)	119.58	-0.5	-0.4	1.4	8.8	11.2	11.4
NYMEX Brent (US\$/บาร์เรล)	103.24	0.9	0.9	2.3	4.9	6.5	4.5
BDI Future(Nov11)	3650.00	-70.0	-1.9	25.6	33.7	28.1	6.7
BDI Future(4Q11)	2923.33	-80.0	-2.7	49.4	7.1	14.4	-5.7
NEWC Coal Futures Nov 11	118.05	-0.1	-0.1	0.2	2.7	3.2	6.1
RTD Coal Futures Nov 11	99.40	0.3	0.3	1.3	-5.1	-13.7	-9.2
RBV Coal Futures Nov 11	105.20	0.2	0.2	0.6	-0.1	-3.6	0.2
ICE Sugar Futures Nov 11	813.00	4.0	0.5	0.9	2.4	-6.6	-5.1
CBT Soybean Futures Nov 11	2561.50	-5.5	-0.2	1.5	2.2	10.9	2.1
TCM Rubber Futures Nov 11	310.00	0.5	0.2	2.5	3.9	20.1	23.8

ที่มา: Bloomberg, *APEX, **Banpu (Barlow Jonker)

อัตราแลกเปลี่ยน	อัตราการเปลี่ยนแปลง (%)						
	ล่าสุด	-1D	-1W	-1M	-3M	-12M	YTD
Dollar Index	79.33	0.0	0.5	-1.1	1.6	2.1	-1.1
ไทยบาท / ดอลลาร์	30.76	0.1	0.3	2.0	1.5	-0.6	2.5
ดอลลาร์ / ยูโร	1.32	0.8	0.9	1.8	-2.0	-3.2	2.1
เยน / ดอลลาร์	79.57	0.0	-1.5	-3.4	-3.4	4.3	-3.5

ที่มา: Bloomberg

ยอดซื้อขายสุทธิของนักลงทุนต่างชาติ ในตลาดหุ้นเอเชีย 9 แห่ง (ล้านเหรียญฯ)	อัตราการเปลี่ยนแปลง (%)						
	ล่าสุด	%dod	WTD	%wow	MTD	%mom	YTD
Japan	n.a.	n.a.	n.a.	n.a.	2,500	351.7	1,660
India	444	91.0	808	7.1	2,687	380.4	4,871
Indonesia	20	-51.0	20	222.6	110	-92.7	116
Philippines	63	597.0	10	87.9	(6)	180.8	373
S. Korea	161	-31.5	161	8.5	376	466.6	8,339
Taiwan	38	-85.8	38	-84.1	103	105.6	3,303
Thailand	67	-64.8	67	1,838.7	129	-85.8	1,194
Vietnam	1	-46.7	1	-30.7	(5)	161.6	(67)
Pakistan	2	212.6	(1)	-113.3	67	-153.3	5

ที่มา: Bloomberg

อัตราดอกเบี้ยนโยบายและเงินเฟ้อ					
Developed	Policy Rate	CPI	ASIA	Policy Rate	CPI
USA	0.25%	2.90%	Australia	4.25%	3.10%
Japan	0.10%	-0.20%	New Zealand	2.50%	1.80%
UK	0.50%	3.60%	Hong Kong	0.50%	6.10%
Canada	1.00%	2.50%	Indonesia	5.75%	3.65%
EU	1.00%	2.70%	Malaysia	3.00%	3.00%
BRIC&M			Philippines	4.25%	3.90%
Brazil	10.50%	6.22%	Singapore	5.38%	5.50%
Russia	8.00%	4.20%	S. Korea	3.25%	3.40%
India	7.50%	6.49%	Taiwan	1.88%	2.37%
China	6.56%	4.50%	Thailand	3.00%	3.38%
Mexico	4.50%	4.05%			

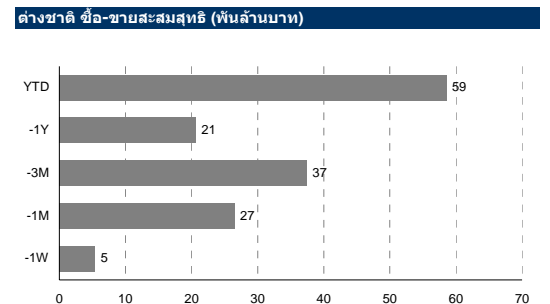
ที่มา: Bloomberg

ตลาดเงิน		พันธบัตร US	
อัตราดอกเบี้ยอ้างอิง			
ดอกเบี้ยเฟด	0 - 0.25%	3 ปี	0.41%
อาร์ ที 1 วัน	3.00%	5 ปี	0.86%
		10 ปี	2.00%
		30 ปี	3.15%
ผลตอบแทนพันธบัตรรัฐบาลไทย		ดอกเบี้ยเงินฝากและเงินกู้	
1 เดือน	3.01%	ออมทรัพย์	0.88%
3 เดือน	3.02%	ประจำ 3 เดือน	2.00%
6 เดือน	3.05%	ประจำ 1 ปี	2.75%
1 ปี	3.06%	เงินกู้ลูกค้าชั้นดี (MLR)	7.25%
3 ปี	3.15%	เบิกเกินบัญชี (MOR)	7.50%
5 ปี	3.18%		
10 ปี	3.35%		

ที่มา: Bloomberg, BBL

หุ้นที่มีปริมาณซื้อขายมาก 10 อันดับแรกของวันซื้อขายล่าสุด	ปิด (บาท)			มูลค่าซื้อขาย (ลบ.)
	เปิด (บาท)	เปลี่ยนแปลง (%)	มูลค่าซื้อขาย (ลบ.)	
PTT	354.00	2.9	3,302	
IVL	41.50	2.5	2,703	
PTTEP	184.00	3.4	2,453	
SCC	359.00	1.4	1,830	
BANPU	688.00	2.1	1,438	
CPF	35.25	-2.1	1,412	
KBANK	138.50	-2.8	1,288	
PTTGC	74.00	-0.3	1,167	
BBL	173.00	1.2	1,131	
TOP	76.00	0.0	1,079	

ที่มา: SET

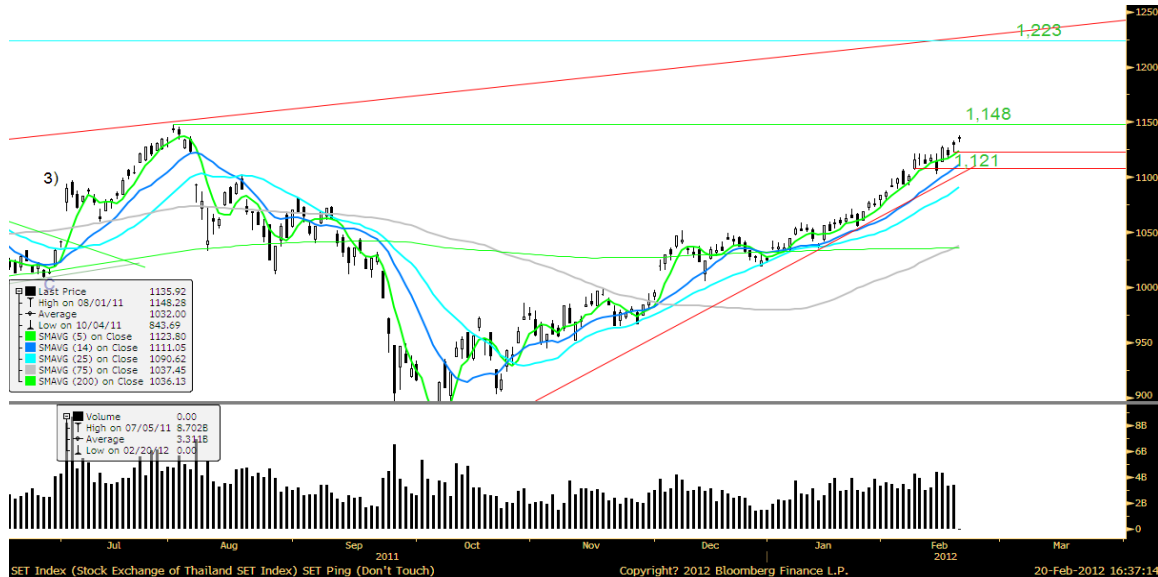


ดัชนีชี้วัดตลาดที่สำคัญ	PX_LAST CHG_PC' CHG_PCT_5D CHG_PCT_>CT_6M				
	21-Feb	-1D	-1W	-3M	-6M
US Libor 3M	0.49	0.00	-1.89	1.09	62.74
US T Bill 3M	0.07	-3.23	-18.92	76.47	#N/A N/A
TED Spread(bps)	0.42	3.23	17.03	-75.38	#####
VIX Index	17.78	-7.49	-14.48	-44.44	-58.70
CRB Index	314.85	317.11	312.30	268.83	264.95

ที่มา: Bloomberg

วันอังคารที่ 21 กุมภาพันธ์ พ.ศ. 2555

SET : อีกนิดก็จะได้พัก



ที่มา : Bloomberg, ฝ่ายวิจัย ASP

SET Index แนวรับ 1,121 จุด แนวต้าน 1,148 จุด

ประเด็นวิเคราะห์:

ปัจจุบันบริษัทกระทำ
การในฐานะบริษัทผู้
ออกและที่ปรึกษา
ทางการเงินของ
ใบสำคัญแสดงสิทธิ
อนุพันธ์ในหุ้น BAY,
BBL, BH, BJC, BLA,
CPALL, IRPC, IVL,
KTB, LH, MINT, PS,
ROBINS SCC, SPALI,
STA, TCAP, THAI,
TISCO, TOP, TRUE

- ดัชนีขึ้นลอยตัว ไปเรื่อยๆ สบายๆ ไร้กังวล ล่าสุดมาอยู่ที่ 1,135 จุด อีกไม่นานก็จะถึง 1,148 จุด
- ขอย้อนความหลังไปเมื่อปี 2553 หากยังจำกันได้ SET เคยขึ้นแบบไม่หยุดกว่า 320 จุดในช่วง พ.ค.ยาวไปจนถึง พ.ย. หรือใช้เวลาไป 5 เดือนสำหรับสามร้อยจุด หากเรามองกันที่รอบนี้ดัชนีก็ขึ้นจาก 840 จุดจนมาถึง 1,136 จุด หรือขึ้นมาชว่นๆแล้วเกือบสามร้อยจุดเกือบใกล้เคียงกับรอบก่อน ประเด็นก็คือ รอบนี้จะไปได้ยาวกว่ารอบ รอบ พ.ค.-พ.ย.ปี 53 หรือเปล่า ถ้าแรงกว่า 1,148 จุดก็แค่ทางผ่าน แต่ส่วนตัวมองแล้วลำบากมากที่จะแรงกว่ารอบขาขึ้นรอบก่อน อย่างเก่งก็เท่ากัน ซึ่งก็แปลได้ว่า ดัชนีไม่น่าจะไปได้ไกลเกิน 1,148 จุดมากมายอะไรนัก
- มองว่า 1,148 จุด คือระดับแห่งสุดขั้วของความเสียดเพราะนอกจากจะเป็น High เดิมแล้ว SET index กำลังเข้าสู่ระดับ Overbought และทำ Bearish Divergence คาดว่า SET Index น่าจะต้องหดตัวแรงๆ แบบจิ้งหับ ปรับฐานลึกถึง 1,081 จุด

สรุป :

มองว่ายากที่จะผ่าน 1,148 จุด ไปได้ไกล อาจเลยไปได้ถึง 1,168 จุด แต่จะให้ยาวไปมากกว่านี้ สั้นๆว่า ยาก!!!

วันอังคารที่ 21 กุมภาพันธ์ พ.ศ. 2555

PTTEP : เจียบมานาน ขอนักๆ ชักกั



- PTTEP มาแล้ว หลังจากที่เคยวิ่งไปรอบก่อนแล้วเจียบ มาวันนี้ราคาวิ่งไปงัด Break 182 บาทมาได้แล้ว
- ราคาผ่านแนวต้านสำคัญมาด้วย Volume มากสุดในรอบ 8 เดือน งานนี้ถือเป็นการจุดพลุหลังจากที่ราคาขังมานาน 2 เดือน Pattern เทพแบบนี้ ราคาน่าจะต้องไปถึงระดับต่อไปที่ 186.50 บาท ต่อจากนั้นก็ยาว 199.50 บาท
- ชื้อ

ปัจจุบันบริษัท
กระทำการในฐานะ
บริษัทผู้ออกและที่
ปรึกษาทางการเงิน
ของใบสำคัญแสดง
สิทธิอนุพันธ์ในหุ้น
BAY, BBL, BJC ,
BH, BLA, CPALL,
IRPC, IVL, KTB,
LH, MINT, PS,
ROBINS, SCC,
SPALI, STA ,
TCAP, TISCO,
THAI, TOP, TRUE

ที่มา : Bloomberg, ฝ่ายวิจัย ASP

แนวรับ 180.0 บาท
แนวต้าน 192.0 บาท

IRPC : เสียงเริ่มดัง



- IRPC ตีตมาให้ตีใจแล้ว ก่อนหน้านั้นเคยวิ่งแล้วก็เจียบ มาในรอบนี้ราคาทำ Pattern สวย ด้วยการไต่มาตามแนว Uptrend Line ความชัน laggard สุดๆ เมื่อเทียบกับพลังงานตัวอื่นๆ แถมราคา Break ผ่าน SMA 200 วันมาได้แบบชัดเจน อากาแบบนี้ น่าจะคือสัญญาณขึ้นจริงไม่มีหลอก 5 บาทไม่ใช่เรื่องยาก ต่อจากนั้นก็ 5.20 บาท
- ชื้อ

ที่มา : Bloomberg, ฝ่ายวิจัย ASP

แนวรับ 4.74 บาท
แนวต้าน 5.20 บาท

Global News

Bloomberg

ตลาดที่อยู่อาศัย - จีน

- จากการศึกษาที่ตลาดที่อยู่อาศัยในประเทศจีนได้เติบโตอย่างก้าวกระโดดเป็นเวลาต่อเนื่องนับตั้งแต่ปี 2000 กว่า 70% นั้น ทำให้มีการคาดการณ์ว่าการขยายตัวนี้ซึ่งถูกเปรียบเทียบเสมือนเป็นฟองสบู่ว่าจะเป็นต้นเหตุของปัญหาสำหรับธุรกิจและอุตสาหกรรมอื่นๆ ในระบบเศรษฐกิจเมื่อฟองสบู่ที่นั่นได้แตกลงหรือเมื่อเกิดความต้องการบ้านลดลงอย่างเฉียบพลันไม่ว่าจะมาจากสาเหตุใดก็ตาม

นักวิเคราะห์ให้ความเห็นในเรื่องตลาดที่อยู่อาศัยในจีนว่ามีความเป็นไปได้ว่าธุรกิจและอุตสาหกรรมส่วนใหญ่อาจได้รับผลกระทบอย่างหนักเมื่อตลาดที่อยู่อาศัยในจีนหดตัวลง เพราะที่ผ่านมานั้นความต้องการของสินค้าแบรนด์เนมต่างๆ ได้รับอานิสงค์จากการเติบโตของราคาอสังหาริมทรัพย์ในประเทศจีนเป็นอย่างมาก ความผันผวนและไม่แน่นอนของเศรษฐกิจในยุโรปและมาตรการนโยบายลดการกระตุ้นเศรษฐกิจในประเทศจีนที่มีผลกระทบโดยตรงกับตลาดที่อยู่อาศัย เช่น เรื่องการเพิ่มเงินดาวน์ในการซื้อบ้านหลังแรกและหลังที่สอง จากเดิม 20% เป็น 30%, จากเดิม 50% เป็น 60% ตามลำดับ โดยผู้กู้ต้องจ่ายดอกเบี้ยที่มีมูลค่าเป็น 1.1 เท่าของ อัตรา benchmark มากไปกว่านั้นรัฐบาลได้จำกัดสิทธิในการกู้เงินสำหรับผู้ที่ต้องการมีบ้านหลังที่สามหรือมากกว่า โดยทั้งหมดนี้จะส่งผลกระทบต่อตลาดที่อยู่อาศัย และมีผลกระทบในเชิงลบต่ออุตสาหกรรมก่อสร้างโดยตรงรวมถึงตลาดสินค้านานาชนิดอื่นๆ ซึ่งหากพิจารณาถึงตัวการนำเข้าและส่งออกในปัจจุบัน พบว่าการนำเข้าและส่งออกในเดือนมกราคม ปี 2012 ได้ลดลงเป็นครั้งแรกในรอบ 2 ปี ซึ่งในขณะเดียวกัน IMF ก็ได้ปรับลดการขยายตัวของเศรษฐกิจในประเทศจีนลงครึ่งหนึ่งจาก 8.2% ในปีนี้ อย่างไรก็ตามนักวิเคราะห์ก็คาดว่าราคาที่อยู่อาศัยที่ลดลงมีความเป็นไปได้น้อยที่จะนำไปสู่วิกฤตของอสังหาริมทรัพย์อย่างที่เคยเกิดกับในสหรัฐเมื่อปี 2008 แต่การปรับตัวในภาวะหดตัวของธุรกิจที่อยู่อาศัยในด้านกระจายความเสี่ยงออกจากประเทศจีนไปยังภูมิภาคอื่นอาจเป็นปัจจัยหลักที่สำคัญในการดำเนินธุรกิจของนักพัฒนาอสังหาริมทรัพย์ ในช่วงที่ราคาของตลาดที่อยู่อาศัยหดตัวลง

ปัจจุบันบริษัท
กระทำการในฐานะ
บริษัทผู้ออกและที่
ปรึกษาทางการเงิน
ของใบสำคัญแสดง
สิทธิอนุพันธ์ในหุ้น
BAY, BBL, BJC,
BH, BLA, CPALL,
IRPC, IVL, KTB,
LH, MINT, PS,
ROBINS, SCC,
SPALI, STA,
TCAP, TISCO,
THAI, TOP, TRUE

Domestic News

กลุ่มพลังงาน

กลุ่มพลังงาน - น้ำมันปิโตรเลียม (น้ำหนักการลงทุกเท่ากับตลาด)

- + PTT ปรับเพิ่มคาดการณ์ราคาน้ำมันดิบเฉลี่ยในปี 2555 เป็น 110-115 เหรียญฯ/บาร์เรล จากเดิม 105-106 เหรียญฯ/บาร์เรล เนื่องจากสถานการณ์ราคาน้ำมันดิบในปัจจุบันที่ปรับตัวสูงขึ้นต่อเนื่อง เป็นผลจากอิหร่านได้ระงับการส่งออกน้ำมันดิบให้กับอังกฤษ และฝรั่งเศส ภายหลังจากสหภาพยุโรปคว่ำบาตรการนำเข้าน้ำมันจากอิหร่านและอายัดทรัพย์สินธนาคารกลางอิหร่าน ซึ่งจะเริ่มมีผลในเดือน ก.ค.55

ฝ่ายวิจัยเชื่อว่าทิศทางราคาน้ำมันดิบในตลาดโลกยังอยู่ในช่วงขาขึ้นต่อเนื่อง ซึ่งเห็นได้จากราคาน้ำมันดิบ (อ้างอิงตลาดดูไบ) ล่าสุดอยู่ที่ระดับ 117.95 เหรียญฯ/บาร์เรล ทำระดับสูงสุดในรอบ 9 เดือนที่ผ่านมา อีกทั้งราคาเฉลี่ยตั้งแต่ต้นปี 2555 จนถึงปัจจุบัน เท่ากับ 111.62 เหรียญฯ/บาร์เรล ซึ่งสูงกว่าสมมติฐานของฝ่ายวิจัย ASP ที่กำหนดไว้ที่ระดับเพียง 100 เหรียญฯ/บาร์เรล ดังนั้น จากสถานการณ์ดังกล่าวจะส่งผลกระทบต่อหุ้นในกลุ่มน้ำมันทั้ง PTT (ชื่อ : FV @ 432 บาท) และ PTTEP (ชื่อ : FV @ 213 บาท) เนื่องจากราคาขายผลิตภัณฑ์อ้างอิงกับราคาน้ำมันดิบในตลาดโลก ซึ่งจากการศึกษาของฝ่ายวิจัย ASP พบว่า ทุกๆ 10 เหรียญฯ/บาร์เรลของสมมติฐานราคาน้ำมันดิบที่เพิ่มขึ้น จะส่งผลให้ Fair value ของ PTTEP และ PTT สำหรับปี 2555 ปรับตัวสูงขึ้น 6% และ 2% ตามลำดับ

0 **กลุ่มเกษตร – อาหาร (น้ำหนักรวมทุกประเภท)**

โพสทูเดย์

กรมการค้าภายในได้ซื้อสรุปห้างค้าปลีกทั่วประเทศได้ปรับลดราคาขายหมูเนื้อแดงเหลือ 105 บาท/กก. จากเดิม 130 บาท/กก. ซึ่งมีผลตั้งแต่วันที่ 20 ก.พ.55 เป็นต้นไป

สาเหตุของการปรับลดราคาจำหน่ายเนื้อสุกรทุกประเภท เนื่องจากกรมการค้าภายในเล็งเห็นว่าราคาสุกรหน้าฟาร์มในประเทศได้ปรับตัวลดลงอย่างต่อเนื่อง ซึ่งเห็นได้จากราคาในปัจจุบันอยู่ที่ระดับ 52 บาท/กก. ลดลงติดต่อกันเป็นเวลากว่า 2 เดือน ภายหลังจากระดับสูงสุดที่ 67 บาท/กก. ในเดือน ธ.ค. 54 ดังนั้น ราคาขายปลีกควรต้องปรับตัวลดลงเช่นกัน ถือเป็น การดูแลค่าครองชีพให้กับผู้บริโภค ทั้งนี้ ประเด็นดังกล่าวอาจส่งผลกระทบต่อผู้ประกอบการค้าปลีก แต่ไม่ได้ส่งผลกระทบต่อ CPF เนื่องจากราคาขายในประเทศจะกำหนดเป็นราคาหน้าฟาร์มที่ระดับ 60 บาท/กก. ซึ่งไม่ใช่ราคาขายปลีก สำหรับทิศทางราคาสุกรหน้าฟาร์มในปัจจุบันน่าจะอยู่ในระดับต่ำสุดแล้ว เนื่องจากต้นทุนการผลิตเฉลี่ยของสุกรในประเทศไทยอยู่ที่เท่ากับ 54 บาท/กก. ดังนั้นผู้ประกอบการรายย่อยที่มีต้นทุนการผลิตสุกรที่อยู่ในระดับสูงจะเริ่มลดปริมาณผลผลิตลงในช่วง 1-2 ไตรมาสข้างหน้า เนื่องจากต้องประสบกับการขาดทุนหากยังผลิตต่อไป โดยรวมแล้ว ฝ่ายวิจัยยังคงประมาณการและคำแนะนำของ CPF (ซื้อ FV @ 46.65 บาท)

เอส เอ็น ซี พอร์มอร์: SNC



(Opportunity Day)

ผู้บริหาร ตั้งเป้ารายได้ปี 2555 เติบโต 20% หรือมีรายได้ประมาณ 1 หมื่นล้านบาท จากปี 2553 ที่มีรายได้ 8 พันล้านบาท และเชื่อกำไรจะเติบโต 20% จากปี 2554 ตามการเติบโตของรายได้ โดยเบื้องต้นคาดอัตรากำไรสุทธิปีนี้อยู่ที่ 7.5% นอกจากนี้บริษัทยังอยู่ระหว่างการเจรจากับพันธมิตรอีก 2-3 ราย เพื่อร่วมทุนธุรกิจชิ้นส่วนยานยนต์ คาดภายในปีนี้จะมีข้อสรุป 1-2 ราย

Comment: ตัวเลขคาดการณ์ดังกล่าว นับสูงกว่าที่ฝ่ายวิจัยประเมินไว้ ทำให้ต้องติดตามข้อมูลอย่างใกล้ชิด โดยเบื้องต้นฝ่ายวิจัยคาดการณ์รายได้ปี 2555 อย่างอนุรักษ์นิยม 8 พันล้านบาท ใกล้เคียงปี 2554 เนื่องจากในปีนี้นับบริษัทลดการผลิตงาน OEM ในส่วนลูกค้า LG (สัดส่วนประมาณ 30% ของงาน OEM) ซึ่งบริษัทไม่ได้ผลิตงานต้นน้ำให้ ทำให้จะเหลือลูกค้าเพียง Fujitsu และ Sharp ในการสร้างรายได้งาน OEM แต่อย่างไรก็ตามคาดว่าจะชดเชยได้กับงานชิ้นส่วนแอร์รถยนต์ที่มีแนวโน้มฟื้นตัวตามภาคการผลิตรถยนต์ที่คาดเติบโตอย่างน้อย 30% สู่ระดับ 1.9-2 ล้านคัน อีกทั้งบริษัทจะได้งานพลาสติกในส่วนรถจักรยานยนต์และรถยนต์เข้ามาเพิ่ม ทำให้คาดการณ์รายได้ปี 2555 น่าจะใกล้เคียงกับปีก่อน แต่อย่างไรก็ตามหากพิจารณาการทำกำไร คาดมีพัฒนาการเชิงบวก จากงานชิ้นส่วนรถยนต์ที่มีมาร์จิ้นสูง อีกทั้งอัตราภาษีจ่ายลดลงจากสิทธิประโยชน์ด้านภาษี จะผลักดันให้กำไรปี 2555 เพิ่มขึ้น 12% yoy เท่ากับ 582.5 ล้านบาท (Net Profit Margin 7.3%) สำหรับการดำเนินงาน 1Q55 จะฟื้นตัวโดดเด่นจาก 4Q54 หลังผ่านปัญหาหน้าท่วม ทำให้ลูกค้ากลุ่มแอร์และรถยนต์สามารถกลับมาผลิตเป็นปกติอีกครั้ง ส่งผลให้บริษัทได้รับออเดอร์เพิ่มขึ้นเหมือนเดิม โดยเฉพาะชิ้นส่วนแอร์บ้าน ซึ่งมีปัจจัยหนุนจากช่วง High Season ของธุรกิจแอร์ ขณะที่ออเดอร์ชิ้นส่วนแอร์รถยนต์ เริ่มฟื้นตัวตามยอดผลิตรถยนต์พิจารณาได้จากเดือน ม.ค. 2555 มียอดผลิตเติบโตสูง 41% จากเดือน ธ.ค. 2554 คาดจะเป็นปัจจัยบวกต่อยอดขายรวมงวด 1Q55 ขยายตัวสู่ระดับ 1.8 พันล้านบาท และมีกำไรโดดเด่นเหนือ 100 ล้านบาท (งวด 4Q54 มีกำไรสุทธิ 23 ล้านบาท) คงแนะนำซื้อ กำหนด Fair Value อิง PER 14 เท่า มูลค่าพื้นฐาน ณ ปี 2555 เท่ากับ 27.06 บาท มี upside 10% และ Div Yield เฉลี่ยกว่า 6-7% ต่อปี (เงินปันผลสำหรับงวด 2H54 หนุนละ 0.60 บาท กำหนดขึ้นเครื่องหมาย XD วันที่ 14 มี.ค. 2555 และจ่ายเงินปันผลวันที่ 27 เม.ย. 2555) ทั้งนี้ประมาณการกำไรและราคาเหมาะสมยังไม่ได้รวมปัจจัยบวกจากแผนการร่วมลงทุนกับพันธมิตรแต่อย่างใด

ซื้อ

ราคาปิด : 24.70 บาท

Fair value: 27.06 บาท

มูลค่าตลาด : 7,445 ล้านบาท

Key Data (ล้านบาท)

FY: ปีที่ 31 ธ.ค.

	52FYA	53FYA	54FYA	55FYF	56FYF
ยอดขาย	4,901	8,248	8,324	8,021	8,611
กำไรสุทธิ	139	381	520	582	662
Norm Profit	107	381	526	582	662
EPS (บาท)	0.46	1.27	1.72	1.93	2.20
BVS (บาท)	5.64	6.00	6.43	6.77	7.16
DPS (บาท)	0.70	1.00	1.60	1.80	1.90
PER (x)	53.7	19.5	14.3	12.8	11.2
PBV (x)	4.4	4.1	3.8	3.7	3.4
Dividend Yield (%)	2.8%	4.0%	6.5%	7.3%	7.7%

ที่มา: ฝ่ายวิจัย ASP

นवलพรรณ น้อยรัชชุกร

เลขทะเบียนนักวิเคราะห์: 019994

 nuanpun@asiplus.co.th

ทูลอบเชบ (TCAP)

0

(ธ.พ.1.1)

TCAP นำส่งรายนงน ธ.พ.1.1 ปรระจำเดืออน ม.ค.55 โดยมียอดสินเชือสุทหิ (ภยหล้งห้กค้าเดืออนห้) เท้ก้บ 6.10 แสนล้ันบพท ขยยตัวเล็กน้อยรยว 0.1% mom แต่ย้งเห็นการขยยตัวรยว 3.8% yoy ส่วนเงินฝ้กและเงินกู้ยืม ณ ล้ันเดืออน ม.ค.55 เท้ก้บ 6.85 แสนล้ันบพท ลดลงต่อเนืออง 1.9% mom และ 0.1% yoy

Comment : สถนการณล้ันเชือในเดืออน ม.ค.55 ย้งคงมเห็นล้ัญญณการพ้ันตัวที่ ช้ดเจน เนือองคเหตุการณล้ันท้วมที่ส่งผลกระทบต่อยอดขยยรยณนธ์ โดยเจพหะรยณนธ์ ยี้ห้อ Honda และ Toyota ช้เป็นกลุ่มเป้้าหมายหล้กในการปล้อยสินเชือของ TCAP ที่ พบว้าเม้ะจะสมบถกลับมผลลิตได้ล้แล้ว แต่ปรมณการณลิตย้งมเพียงพหต่อ Demand ที่ ถูกอ้ดค้ันมตั้งแต่งวด 2H54 จ้ิงท้้าให้การช้อขยยย้งมสมบถพ้ันตัวกลับช้้สู่ภยวะปกติ อยง้ไรก็ตม ฝ้ายวิจย้เริ่มมอเห็นล้ัญญณการพ้ันตัวของยอดขยยรยณนธ์ในเดืออน ม.ค. 55 และคคดว้จะเห็นการทยอยกลับมพ้ันตัวอยง้เต็มท้ของสินเชือสุทหิในงวค 2Q55 เป็นต้นไป ช้้จะช้วยผลล้ันให้ล้ันเชือสุทหิ TCAP ในปี 2555 ขยยตัวได้ที่ระดบ 8% yoy ตมคคดการณ อยง้ไรก็ตม ฝ้ายวิจย้ย้งคงเนะน้าเพียงถือล้สำหรับ TCAP จกการที่ธน ครช เป็น ธ.พ. ขนคดเล็กที่ล้รับผลกระทบจกการนำส่งเงินช้้ ฐพท. ช้้จกการค้กชข ของฝ้ายวิจย้ พบว้จะส่งผลกระทบต่อก้ไรสุทหิปี 2555 ถึง 5.7% จกประมณการเดิม มกกว้าค้าเจล้ยกลุ่มช้ ที่ระดบ 2.5% และส่งผลให้ก้ไรสุทหิ ขยยตัวเพียง 7.3% yoy ฝ้ายวิจย้จ้ิงเนะน้าเพียงค้ถือเพื่อรับเงินบ้ันผล โดยม้ Div yield เจล้ย 4.4% (จ้ายปีละ 2 ค้ั้ง) โดยม้ก้กำหนดช้้น XD ในเดืออน เม.ย.55

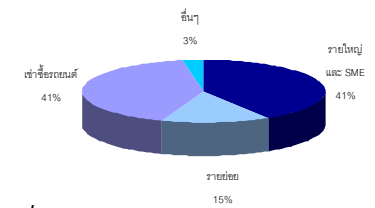
ถือ

รคคคปิต : 27.00 บพท

Fair value : 29.17 บพท

มุลค้าค้ลคด : 35,995 ล้ันบพท

คอรงสร้างสินเชือรวม ณ ล้ันปี 2554 ของ TCAP



ที่มา: TCAP

Key Data (ล้ันบพท)	FY52A	FY53A	FY54F	FY55F	FY56F
FY: ปีค 31 ธ.ค.					
ก้ไรสุทหิ (ล้ันบพท)	5,109	5,639	5,003	5,368	5,795
EPS (บพท)	3.88	4.41	3.92	4.20	4.54
BVS (บพท)	25.31	28.25	29.94	32.88	36.06
PER (x)	6.2	5.4	6.1	6.2	5.2
PBV (x)	0.9	0.8	0.9	0.8	0.7
DPS (บพท)	0.95	1.20	1.17	1.26	1.36
Div Yields (%)	4.0%	5.0%	4.4%	4.7%	5.0%
ROE (%)	17.1%	16.2%	13.5%	13.4%	13.2%
ROA (%)	1.2%	0.8%	0.6%	0.6%	0.6%

ที่มา: ฝ้ายวิจย้ ASP

อุษณีย้ ล้ิวรัตน

เลขชปะเบียนน้ก้วคระหะ: 017928

✉ usanee@asiplus.co.th

เอกภพ คूरวณิชย้

✉ aekapop@asiplus.co.th

ไอบอน แลนด์: RAIMON



(ข่าวหุ้น)

แหล่งข่าวจากตลาดทุนเปิดเผยว่า มีกระแสข่าวว่ากลุ่ม TCC Land ของคุณเจริญศิริวัฒนภักดี สนใจเข้าเทคโอเวอร์ RAIMON เพื่อเข้าจดทะเบียนในตลาดหลักทรัพย์ทางอ้อมหรือ Backdoor Listing ทั้งนี้หลังจากกลุ่มของคุณเจริญซื้อหุ้นของบมจ.เสริมสุขทำให้ได้ที่ดินติดแม่น้ำเจ้าพระยาย่านเจริญนคร ซึ่งเหมาะสำหรับทำคอนโดมิเนียมราคาสูง (ติดกับโครงการ The River ของ RAIMON) ซึ่งกรณีที่ซื้อ RAIMON ได้ ก็จะทำให้ที่ดินมาพัฒนาเพื่อสร้างมูลค่าเพิ่มในอนาคต

Comment: ประเด็นดังกล่าวเป็นเพียงข่าวลือที่มีการพูดถึงกันตั้งแต่ปีก่อน ซึ่งภายหลังคุณเจริญได้ออกมาปฏิเสธเรื่องนี้ แต่ถ้ามาพิจารณาหุ้น RAIMON ในเชิงพื้นฐานถือได้ว่าเป็นหุ้น Turnaround ที่จะพลิกกลับมามีกำไรระดับสูงในปี 2555 จากการรับรู้รายได้คอนโด The River ที่จะเริ่มโอนช่วง 2Q55 ซึ่งโครงการดังกล่าวมีมูลค่าสูงที่สุดในประเทศถึง 1.5 หมื่นล้านบาท และปัจจุบันขายไปแล้วกว่า 75% ของมูลค่า จึงคาดการณ์รายได้ปี 2555 ไว้ที่ 1.13 หมื่นล้านบาท เพิ่มจาก 1.24 พันล้านบาทในปี 2554 ส่งผลให้ RAIMON จะพลิกกลับมามีกำไร 2.1 พันล้านบาท จากขาดทุน 431 ล้านบาทในปี 2554 สำหรับประเด็นการติด Cash Balance ของหุ้น RAIMON ฝ่ายวิจัยคาดว่าจะเกิดขึ้นหลังประกาศงบ 4Q54 ช่วงปลายเดือนก.พ.55 เพราะผลประกอบการ 4 ไตรมาสย้อนหลังมียอดขาดทุนสุทธิ ซึ่งเข้าเกณฑ์ต้องซื้อขายในบัญชี Cash Balance โดยฝ่ายวิจัยเห็นว่าเป็นโอกาสเข้าซื้อเมื่อราคาอ่อนตัว เพื่อรอการฟื้นตัวของผลประกอบการช่วง 2Q55 เพราะราคาปัจจุบันยังมี PER เพียง 2.2 เท่า และมี Upside ถึง 82%

Key Data (ล้านบาท)	FY52A	FY53A	FY54F	FY55F	FY56F
FY: ปีที่ 31 ธ.ค.					
ยอดขาย (ลบ)	3,105	3,475	1,243	11,278	10,658
กำไรสุทธิ (ลบ)	-271	98	-431	2,119	2,022
Norm Profit (ลบ)	-194	82	-171	2,119	2,022
Norm EPS (บาท)	-0.06	0.03	-0.05	0.65	0.62
PER (เท่า)	-23.9	56.8	N.A.	2.2	2.3
DPS (บาท)	0.00	0.00	0.00	0.03	0.06
Dividend Yield (%)	0.0	0.0	0.0	2.3	4.3
BV (บาท)	0.75	0.43	0.30	0.92	1.49
PBV (เท่า)	1.9	3.3	4.8	1.6	1.0

ที่มา: ฝ่ายวิจัย ASP

ซื้อ

ราคาปัจจุบัน : 1.43 บาท

Fair Value : 2.61 บาท

มูลค่าตลาด : 2,110 ล้านบาท

เท็ดศักดิ์ ทวีธีระธรรม

เลขทะเบียนนักวิเคราะห์: 004132

 therdsak@asiaplus.co.th

วีรพล เหลืองอมรชัย

เลขทะเบียนนักวิเคราะห์: 033624

 weerapon@asiaplus.co.th

รายงานการเปลี่ยนแปลงการถือหลักทรัพย์ของผู้บริหาร (แบบ 59-2) ประจำวันที่ 20 กุมภาพันธ์ 2555

ชื่อบริษัท	วิธีการได้มา/จำหน่าย	ชื่อผู้บริหาร	ประเภทหลักทรัพย์	วันที่รับเอกสาร	วันที่ได้มา/จำหน่าย	จำนวน	ราคา
BGH	ซื้อ	ปราเสริฐ ปราสาททองโอสถ	หุ้นสามัญ	20/02/2555	16/02/2555	500,000	71.79
BLAND	ซื้อ	อนันต์ กาญจนพาสน์	หุ้นสามัญ	20/02/2555	16/02/2555	20,000	0.74
BLAND	ซื้อ	อนันต์ กาญจนพาสน์	หุ้นสามัญ	20/02/2555	16/02/2555	1,000,000	0.73
KSL	ซื้อ	สมชาติ ชินธรรมมิตร	หุ้นสามัญ	20/02/2555	14/02/2555	10,000	13.90
SIRI	ขาย	มนู ตระกูลวัฒนะกิจ	หุ้นสามัญ	20/02/2555	14/02/2555	1,034,000	1.91
SIRI	ขาย	สุริยะ วรรณบุตร	หุ้นสามัญ	20/02/2555	15/02/2555	300,000	1.90
SIRI	ขาย	สุริยะ วรรณบุตร	หุ้นสามัญ	20/02/2555	16/02/2555	750,300	1.89
SUSCO	ขาย	นพดล อัครวาทิมิชัย	หุ้นสามัญ	20/02/2555	16/02/2555	1,000,000	1.29
TLUXE	ขาย	ศักดิ์รินทร์ ชูศักดิ์ตระกูล	หุ้นสามัญ	20/02/2555	13/02/2555	20,000	3.90
TLUXE	ซื้อ	ศักดิ์รินทร์ ชูศักดิ์ตระกูล	หุ้นสามัญ	20/02/2555	14/02/2555	20,000	3.90

ที่มา : sec.or.th

รายงานการได้มา/จำหน่ายหลักทรัพย์ของกิจการ (แบบ 246-2) ประจำวันที่ 20 กุมภาพันธ์ 2555

ชื่อบริษัท	ชื่อผู้ได้มา/จำหน่าย	Sell/Buy	ประเภทหลักทรัพย์	%ได้มา/จำหน่าย	%หลังได้มา/จำหน่าย	วันที่ได้มา/จำหน่าย	หมายเหตุ
STEC	JP MORGAN ASSET MANAGEMENT	buy	หุ้น	0.18	5.08	10/2/2555	ฉบับแก้ไข

ที่มา : sec.or.th

“ หลักทรัพย์ที่มีการซื้อขายผิดไปจากสภาพปกติของตลาด ”

หลักทรัพย์ดังตารางด้านล่าง เป็นหลักทรัพย์ที่สำนักงานคณะกรรมการ ก.ล.ต. กำหนดให้เป็นหลักทรัพย์ที่มีการซื้อขายผิดไปจากสภาพปกติของตลาด กล่าวคือ เป็นหลักทรัพย์ที่มีอัตราการซื้อขายหมุนเวียนสูง (Turnover List) โดยหลักเกณฑ์การพิจารณาตามประกาศของสำนักงานคณะกรรมการ ก.ล.ต. มีลักษณะดังต่อไปนี้

- หุ้นที่ติด Turnover list
- อัตราการหมุนเวียนการซื้อขายต่อสัปดาห์ (1W-Turnover) \geq 30% และ
 - มูลค่าซื้อหุ้นต่อวันในรอบสัปดาห์ \geq 100 ล้านบาท
 - จำนวนหุ้นที่ติดไม่เกิน 50 อันดับแรก

หุ้นที่ให้บริการหลักทรัพย์รายงานต่อ ก.ล.ต. - หุ้นที่ติด Turnover List และ P/E Ratio $>$ 100 เท่า หรือขาดทุน หรือบริษัทที่เข้าข่ายอาจถูกเพิกถอน ทั้งนี้ ไม่รวมหุ้น IPO ภายในระยะเวลา 4 สัปดาห์นับแต่วันที่หุ้นดังกล่าวเข้าซื้อขายในตลาดหลักทรัพย์ครั้งแรก

Turnover List ประจำสัปดาห์ สิ้นสุดวันที่ 16 กุมภาพันธ์ 2555

หุ้นสามัญ	%1W-Turnover	มูลค่าซื้อเฉลี่ยต่อวัน (ล้านบาท)	P/E Ratio หรือ ผลการดำเนินงานขาดทุน	บัญชี Cash Balance
หุ้นสามัญใน SET				
RAIMON	80.86	189.91	21.15	-
KTC	87.14	312.65	14.59	-
BWG	70.64	130.75	12.38	-
INTUCH	54.61	708.49	9.58	-
หุ้นสามัญใน MAI				
DIMET	161.87	34.87	ขาดทุน	✓
EARTH	62.06	263.21	44.28	-
HYDRO	99.94	81.88	17.64	-
PYLON	41.03	26.88	11.02	-

หลักทรัพย์	%1W-Turnover	%Premium	มูลค่าซื้อเฉลี่ยต่อวัน (ล้านบาท)	อายุคงเหลือ (ปี)	บัญชี Cash Balance
ใบสำคัญแสดงสิทธิในการจองซื้อหุ้นสามัญ (Warrant)					
BWG-W1	290.71	28.41	53.45	2.41	-
EPCO-W1	118.03	44.15	11.38	2.68	-

หลักเกณฑ์การพิจารณาตามประกาศของตลาดหลักทรัพย์แห่งประเทศไทย มีลักษณะดังต่อไปนี้

1. กรณีเป็นหุ้นสามัญ

- 1.1 มีมูลค่าซื้อขายเฉลี่ยต่อวันในรอบสัปดาห์ไม่น้อยกว่า 100 ล้านบาท
- 1.2 มีอัตราการซื้อขายหมุนเวียนไม่น้อยกว่าร้อยละ 50 และ
- 1.3 มีอัตราส่วนราคาตลาดต่อกำไรสุทธิ (P/E Ratio) ไม่น้อยกว่า 50 เท่า หรือ บริษัทจดทะเบียนของหุ้นสามัญนั้นไม่มีผลการดำเนินการขาดทุนแล้วแต่กรณี

2. กรณีเป็นใบสำคัญแสดงสิทธิที่จะซื้อหุ้นสามัญ (Warrant และ Derivatives)

- 2.1 มีมูลค่าซื้อขายเฉลี่ยต่อวันในรอบสัปดาห์ไม่น้อยกว่า 100 ล้านบาท
- 2.2 มีอัตราการซื้อขายหมุนเวียนไม่น้อยกว่าร้อยละ 100 และ
- 2.3 มีอัตราความยากในการใช้สิทธิ (%Premium) ไม่น้อยกว่าร้อยละ 20

หมายเหตุ : เนื่องจากการลงทุนในหลักทรัพย์ดังกล่าว มีการซื้อขายผิดไปจากสภาพปกติของตลาด ดังนั้นผู้ลงทุนควรศึกษาข้อมูลก่อนการตัดสินใจลงทุน

ทั้งนี้ ตามรายชื่อดังตารางข้างต้น มีหลักทรัพย์ที่เข้าเงื่อนไขตามที่ตลาดหลักทรัพย์แห่งประเทศไทย กำหนดให้สมาชิกต้องให้ลูกค้าซื้อหลักทรัพย์ โดยวางเงินสดไว้ล่วงหน้าเต็มจำนวนก่อนการซื้อ (Cash Balance) ดังตารางด้านล่าง

บัญชี Cash Balance

หลักทรัพย์ที่ประกาศโดย ตลาดหลักทรัพย์แห่งประเทศไทย

Turnover List ประจำสัปดาห์	หลักทรัพย์	ระยะเวลา Cash Balance
สิ้นสุดวันที่ 16 กุมภาพันธ์ 2555	DIMET	20 ก.พ. 2555 - 9 มี.ค. 2555
สิ้นสุดวันที่ 9 กุมภาพันธ์ 2555	MLINK	13 ก.พ. 2555 - 2 มี.ค. 2555
สิ้นสุดวันที่ 2 กุมภาพันธ์ 2555	SPCG	6 ก.พ. 2555 - 24 ก.พ. 2555

หลักทรัพย์ DW ที่ประกาศโดย สมาคมบริษัทหลักทรัพย์

หลักทรัพย์ DW	ประกาศ ณ วันที่	ระยะเวลา Cash Balance
-	-	-

ที่มา : www.set.or.th , www.asco.or.th

Top 20 Net Buying Value (B m)						
Stock	Date					Net (YTD)
	20-Feb	17-Feb	16-Feb	15-Feb	14-Feb	
BBL	740.2	1,159.1	264.4	486.3	257.9	4,681.1
SCC	303.0	118.7	-39.9	-32.2	104.1	4,909.9
BANPU	215.0	276.3	-39.5	94.7	-43.6	2,494.5
IVL	132.4	-99.9	-116.1	9.5	289.4	968.6
KTB	127.0	-1.1	-92.2	43.1	19.4	468.8
BAY	124.9	124.6	46.3	99.5	201.7	1,780.2
LH	112.3	69.4	4.7	-174.7	-6.5	-396.7
PTTGC	102.0	194.5	3.0	-5.3	67.5	2,618.5
TOP	101.3	-9.5	-106.7	12.9	17.2	839.4
THAI	63.4	85.0	16.6	68.1	0.1	436.0
DELTA	55.9	31.8	48.9	-3.4	-0.3	186.9
PTTEP	53.1	55.4	-6.1	-42.1	15.4	1,318.0
SIRI	50.2	1.0	5.0	-18.5	1.1	-288.7
DTAC	38.6	-14.7	-4.8	206.9	113.2	372.7
CPALL	27.8	37.1	32.7	-4.8	-16.0	556.2
VNT	26.8	0.1	-0.0	-0.0	0.0	25.8
AP	21.1	13.8	0.3	39.7	32.7	317.6
KK	18.3	2.0	2.4	12.1	11.5	-89.5
GLOBAL	17.7	59.5	9.5	1.4	2.6	263.4
HANA	16.5	5.6	-1.5	0.4	3.0	66.9

Top 20 Net Selling Value (B m)						
Stock	Date					Net (YTD)
	20-Feb	17-Feb	16-Feb	15-Feb	14-Feb	
CPF	-249.0	6.3	46.8	71.7	-0.7	592.6
KBANK	-170.0	208.2	354.0	682.3	1,320.7	6,510.4
SCB	-95.9	-49.8	-127.5	-63.9	434.5	1,734.5
PTT	-62.6	137.5	-45.0	-33.8	164.0	2,131.2
BLA	-57.5	-2.9	-8.3	2.3	24.7	134.1
BJC	-42.8	-33.3	n.a	-2.6	-6.2	317.1
ADVANC	-40.5	162.4	471.3	159.3	13.0	949.5
THCOM	-33.6	-11.6	-0.0	-4.7	7.5	27.7
SPALI	-26.3	5.6	-2.3	-1.1	6.2	-148.1
TISCO	-25.3	12.0	22.2	64.7	5.2	-98.6
LPN	-22.5	61.2	-4.2	14.2	-7.8	524.0
BH	-14.2	-8.7	-8.4	-15.1	-13.2	-271.1
BGH	-13.7	14.1	-2.5	18.0	17.9	28.6
BIGC	-12.8	8.5	33.2	23.5	7.7	223.7
AOT	-12.6	-8.6	-0.7	-41.1	-3.1	798.8
TTW	-6.8	-5.4	-3.7	-9.0	-8.9	-22.6
NOBLE	-6.4	-2.3	-0.4	-3.0	n.a	-19.9
IRPC	-5.1	24.7	2.2	30.8	37.4	189.1
SOLAR	-4.7	0.8	0.4	0.7	-0.4	-0.4
BEC	-4.6	22.2	8.8	-0.6	-2.0	68.2

Top 20 Most Active by Value (B m)						
Stock	Date : 20/02/2012					Net (YTD)
	Total	Buy	Sell	Net	% *	
SCC	1,537.0	920.0	617.0	303.0	39.6	4,909.9
BBL	1,105.3	922.8	182.6	740.2	48.9	4,681.1
KBANK	1,089.0	459.5	629.5	-170.0	42.3	6,510.4
CPF	309.1	30.1	279.0	-249.0	10.6	592.6
TOP	305.5	203.4	102.1	101.3	13.2	839.4
IVL	289.7	211.1	78.6	132.4	5.4	968.6
BANPU	278.2	246.6	31.6	215.0	9.1	2,494.5
PTT	235.5	86.5	149.1	-62.6	3.6	2,131.2
KTB	226.9	177.0	50.0	127.0	10.7	468.8
LH	159.5	135.9	23.6	112.3	15.3	-396.7
PTTEP	135.4	94.3	41.1	53.1	2.8	1,318.0
BAY	130.4	127.7	2.8	124.9	16.5	1,780.2
SCB	126.5	15.3	111.2	-95.9	9.5	1,734.5
PTTGC	120.4	111.2	9.2	102.0	5.0	2,618.5
BLA	73.4	7.9	65.5	-57.5	18.4	134.1
THAI	73.2	68.3	4.9	63.4	16.5	436.0
ADVANC	71.6	15.6	56.0	-40.5	3.4	949.5
BIGC	57.6	22.4	35.2	-12.8	7.6	223.7
DELTA	56.4	56.1	0.3	55.9	26.5	186.9
CPALL	53.9	40.8	13.0	27.8	9.9	556.2

* % of Trading Volume in Underlying Securities

Top 20 NVDR Daily Outstanding			
Stock	No. of Shares	Paid Up Capital	% of Paid Up
	in Hand	Shares	Capital
TISCO-P	22,300	33,858	65.86
GOLD-W1	239,248,346	504,065,655	47.46
KBANK	672,029,286	2,393,260,193	28.08
BBL	505,620,936	1,908,842,894	26.49
LPN	380,135,132	1,475,698,768	25.76
E-W1	82,081,331	347,000,000	23.65
E	155,286,337	694,000,000	22.38
LH	2,039,465,718	10,025,921,523	20.34
NOBLE	82,832,600	456,471,175	18.15
BLAND-W2	1,155,460,539	6,883,702,818	16.79
THRE	187,645,589	1,187,354,940	15.80
BAY	914,898,545	6,074,143,747	15.06
LALIN	113,535,800	825,000,000	13.76
PRANDA	55,244,100	403,331,754	13.70
GBX	148,735,500	1,089,076,392	13.66
SIRI	942,531,368	7,098,902,952	13.28
CEI	24,338,700	188,300,000	12.93
SPALI	221,782,276	1,716,553,249	12.92
SYNTEC	205,711,800	1,600,000,000	12.86
MAJOR	112,654,176	881,897,219	12.77

Source : set.or.th

หุ้นที่ขายชอร์ต (Short Sell)

ข้อมูลการขายชอร์ต ณ วันที่ 20 กุมภาพันธ์ 2555

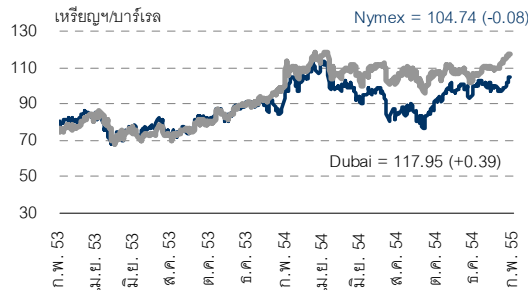
หลักทรัพย์	ปริมาณหุ้นที่ขายชอร์ต (หุ้น)	มูลค่าการขายชอร์ต (บาท)	% เทียบมูลค่าซื้อขายตลาดรวม
AJ	1,000	17,000.00	0.03%
AMATA	75,100	1,261,980.00	1.68%
BANPU	94,900	64,545,400.00	4.50%
BAY	83,200	2,070,750.00	0.54%
BBL	317,900	54,454,800.00	4.82%
BCP	38,000	912,000.00	0.08%
BH	300	13,575.00	0.02%
BIGC	300	41,800.00	0.01%
BLA	5,000	232,500.00	0.12%
CHINA	38,700	244,920.00	17.10%
CK	5,000	37,250.00	0.25%
ESSO	45,000	610,000.00	0.08%
IRPC	3,000,000	14,160,000.00	1.66%
ITD	100,000	376,000.00	0.17%
IVL	2,010,800	82,344,350.00	3.07%
KBANK	421,300	59,024,450.00	4.57%
KH	6,200	42,470.00	0.36%
KTB	418,000	7,231,400.00	0.69%
LH	534,300	3,576,380.00	0.69%
MCS	16,200	157,410.00	0.11%
PSL	126,200	2,023,630.00	14.79%
PTL	2,000	33,800.00	0.12%
PTT	13,400	4,724,800.00	0.14%
PTTEP	64,800	11,839,850.00	0.48%
PTTGC	614,900	45,458,950.00	3.90%
QH	536,500	874,995.00	2.14%
SCB	324,500	41,611,700.00	6.24%
SCC	1,800	641,000.00	0.04%
SCCC	27,200	8,090,200.00	19.15%
SMT	10,500	97,650.00	1.10%
STA	493,200	10,440,750.00	2.97%
STPI	5,900	184,150.00	1.20%
THAI	17,400	446,800.00	0.20%
THCOM	8,000	105,600.00	0.03%
TOP	73,100	5,555,600.00	0.52%
TRUE	53,000	170,740.00	0.13%
TTA	5,000	101,200.00	0.15%
TUF	9,800	688,950.00	0.48%
TVO	344,800	6,776,780.00	20.34%

หมายเหตุ - ไม่รวมรายการขายชอร์ตของสมาชิกที่เป็นผู้ร่วมค้ำหน่วยลงทุนหรือผู้ดูแลสภาพคล่องของหน่วยลงทุนของกองทุนรวม
อีทีเอฟเพื่อบัญชีบริษัทประเภทเพื่อทำกำไรจากส่วนต่างของราคาหรือเพื่อดูแลสภาพคล่อง แล้วแต่กรณี

ที่มา : set.or.th

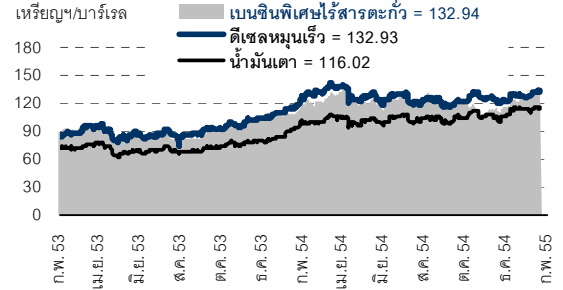
วันอังคารที่ 21 กุมภาพันธ์ พ.ศ. 2555

ราคาน้ำมันดิบ



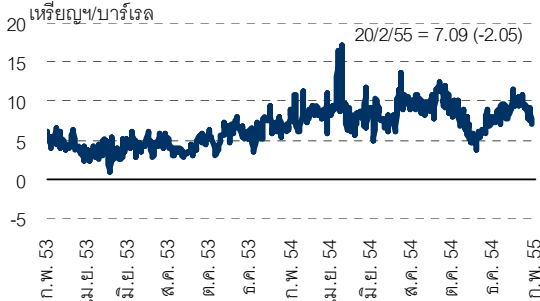
ที่มา : Bloomberg

ราคายางปลั๊กน้ำมันสำเร็จรูปตลาดสิงคโปร์



ที่มา : บมจ.ไทยออยล์

ค่าการกลั่นของสิงคโปร์



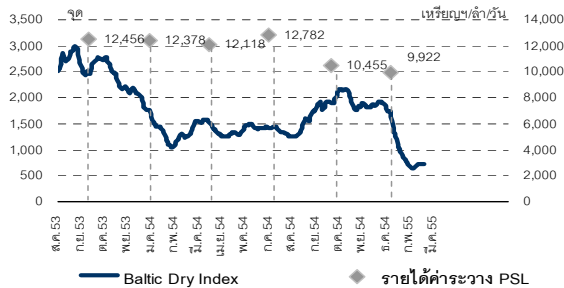
ที่มา : APEX

ดัชนีค่าระวาง BDI



ที่มา : Bloomberg

Baltic Dry และรายได้ค่าระวางของ PSL



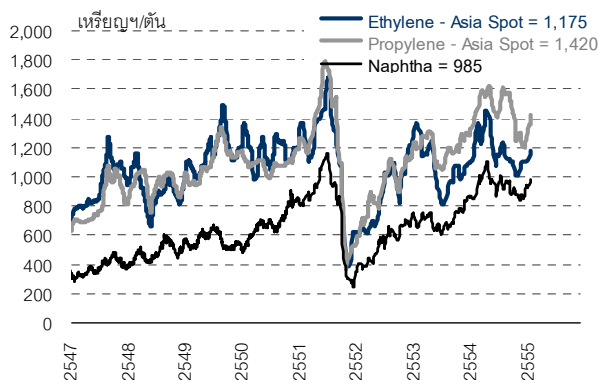
ที่มา : Ime.co.uk

Baltic Dry และรายได้ค่าระวางของ TTA



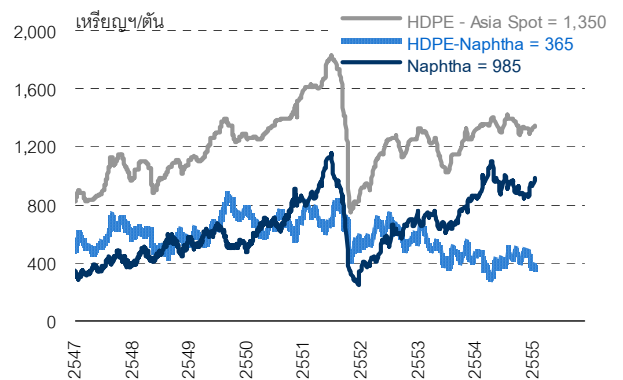
ที่มา : Bloomberg

ราคาเอทิลีน โพรพิลีน และเนฟทา



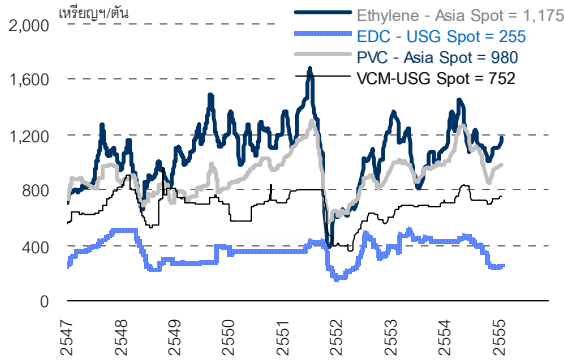
ที่มา : Datastream

ราคาโพลีเอทิลีน แนฟทา และ Spread



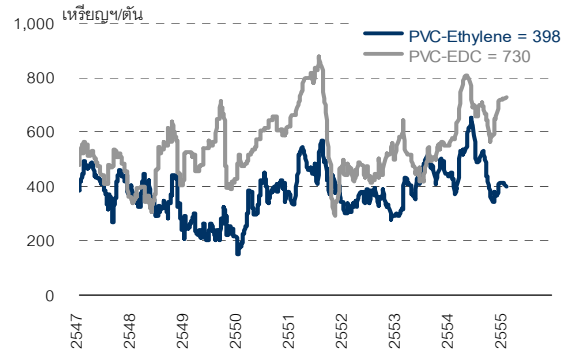
ที่มา : Datastream

ราคา PVC VCM EDC และเอทิลีน



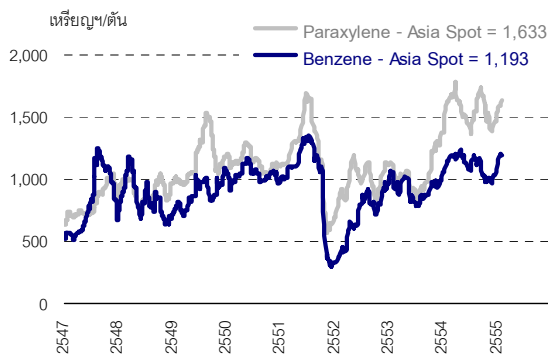
ที่มา : Datastream

Spread ของราคา PVC-EDC และ PVC-เอทิลีน



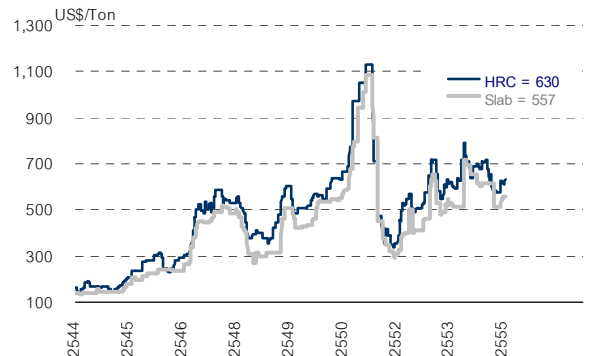
ที่มา : Datastream

ราคาพาราไซลีนและเบนซีน



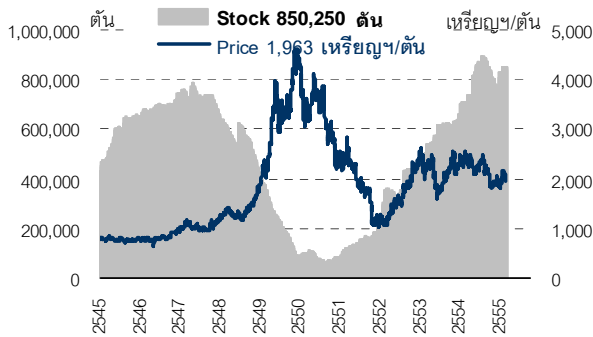
ที่มา : Datastream

ราคาเหล็ก



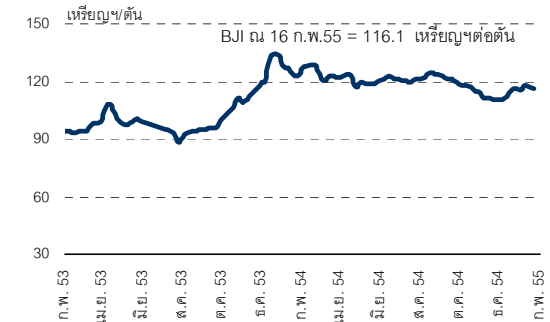
ที่มา : Bloomberg

ราคาสังกะสี



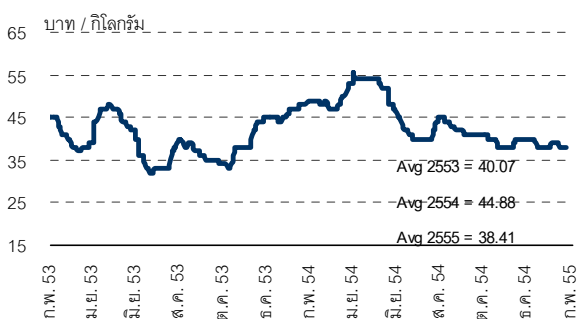
ที่มา : lme.co.uk

ราคากันหัน



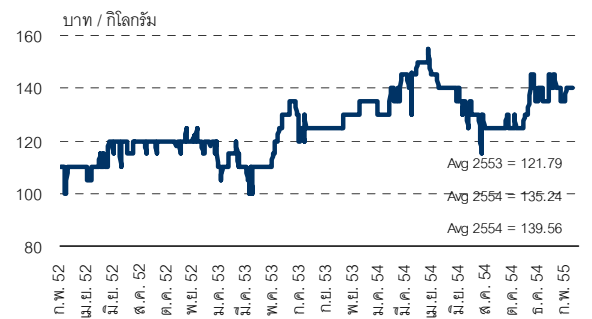
ที่มา : BANPU

ราคาไก่เป็น



ที่มา : สำนักงานเศรษฐกิจการเกษตร

ราคากุ้งขาว 61-70 ตัว/ก.ก.



ที่มา : สำนักงานเศรษฐกิจการเกษตร

February 2012

Monday	Tuesday	Wednesday	Thursday	Friday
<p>20</p> <p>New listing - Derivative warrant Derivative warrants (Call warrant) on BANPU issued by MBKET (BANP42CD) 19m units @B1.60</p> <p>Derivative warrants (Put warrant) on BANPU issued by MBKET (BANP42PA) 25m units @B1.20</p> <p>Derivative warrants (Put warrant) on ESSO issued by MBKET (ESSO42PA) 30m units @B1.00</p> <p>Derivative warrants (Call warrant) on PTT issued by MBKET (PTT42CD) 16m units @B1.90</p> <p>Derivative warrants (Put warrant) on PTT issued by MBKET (PTT42PA) 23m units @B1.30</p> <p>Derivative warrants (Call warrant) on PTTEP issued by MBKET (PTTE42CD) 13m units @B2.40</p> <p>Derivative warrants (Put warrant) on PTTEP issued by MBKET (PTTE42PA) 18m units @B1.70</p> <p>Derivative warrants (Put warrant) on STA issued by MBKET (STA42PA) 27m units @B1.10</p> <p>Derivative warrants (Put warrant) on THAI issued by MBKET (THAI42PA) 30m units @B1.00</p> <p>XD QHPF @B0.1863 POPF @B0.2413</p> <p>"SP" posted ADVA01CA ADVA01PA AOT01CA AOT01PA ESSO01CA ESSO01PA IRPC01CA KBAN01CA KBAN01PA KTB01CB PTTE01CB PTTE01PB SCB01CA</p> <p>Change # shares/ board lot: SCBLIF 100 shrs (from 50 shrs)</p> <p>NESDB : GDP 4Q/11</p>	<p>21</p> <p>XD CPNRF @B0.25 URBNPF @B0.1099</p> <p>New shares trading DEMCO 93.55m shrs (w)</p>	<p>22</p> <p>XD MBKET @B0.82</p>	<p>23</p> <p>XD CTARAF @B0.4106 GOLDPF @B0.4053 MJLF @B0.24 PL @B0.35 TOP @B2.00</p> <p>XR TFUND 1:0.0805n @B10.25</p> <p>Conversion ADVA01CA 1:20DW @B95.00 (final) ADVA01PA 1:20DW @B130.00 (final) AOT01CA 1:9.82608DW @B37.339 (final) AOT01PA 1:9.82608DW @B42.235 (final) ESSO01CA 1:3.92234DW @B7.845 (final) ESSO01PA 1:4DW @B11.00 (final) IRPC01CA 1:1.96522DW @B4.127 (final) KBAN01CA 1:20DW @B105.00 (final) KBAN01PA 1:20DW @B160.00 (final) KTB01CB 1:4DW @B17.00 (final) PTTE01CB 1:40DW @B150.00 (final) PTTE01PB 1:40DW @B170.00 (final) SCB01CA 1:20DW @B99.00 (final)</p> <p>Delisting ADVA01CA ADVA01PA AOT01CA AOT01PA ESSO01CA ESSO01PA IRPC01CA KBAN01CA KBAN01PA KTB01CB PTTE01CB PTTE01PB SCB01CA</p> <p>"SP" posted ESSO03CA</p>	<p>24</p>
<p>27</p> <p>XD BCP @B1.00 DELTA @B1.20 IRPC @B0.04 MONTRI @B0.35 MSPF @B0.3375 RATCH @B1.15 SSTPF @B0.4399</p> <p>XW SPCG 2 existing : 1SPCG-W1 @free</p>	<p>28</p> <p>XD BROCK @B0.01</p>	<p>29</p> <p>XD MAJOR @B0.39 PTTGC @B1.30</p> <p>Conversion BH-P 1:1 CIG-W2 1.07726:4w @B0.50 CIG-W3 1:15w @B0.90 CSC-P 1:1 ESSO03CA 1:4DW @B10.70 (final) MINT-W4 1:1w @B13.00 ROJNA-W2 1.19982:1w @B3.334 TASCO-W3 1:1w @B62.19 TCC-W2 1:1n @B1.00 TSF-W1 1.67078:1w @B0.12</p> <p>BOT : Jan-12 Trade</p>		

March 2012

Monday	Tuesday	Wednesday	Thursday	Friday
			<p>1</p> <p>XD BOL @B0.05 LPN @B0.44 RPC @B0.05</p> <p>MOC : Feb-12 CPI</p>	<p>2</p> <p>XD MCS @B0.20 QLT @B0.30 QLT 20 existing : 1STD @free SFP @B4.00</p>
<p>5</p> <p>XD KSL @B0.50 PTT @B7.00 TMT @B0.15</p>	<p>6</p> <p>XR SORKON 1:2n @B10.00</p>	<p>7</p> <p>PUBLIC HOLIDAY (Makha Bucha Day)</p>	<p>8</p> <p>XR WR 1:1n @B1.10</p>	<p>9</p> <p>XR SCSMG 1:1.45229n @B5.00</p>
<p>12</p> <p>XD ILINK @B0.34</p>	<p>13</p> <p>XD SYNEX @B0.22</p>	<p>14</p> <p>XD SNC @B0.60</p>	<p>15</p>	<p>16</p>