



Strategist Team Maybank KimEng

Mayuree Chowvikran, CISA
Analyst

662-6586300 x 1440

Padon Vannarat
Equity Analyst

662-6586300 x 1450

Chaiyachoke Suwisuttangkul
Economist

662-6586300 x 1540

Chatchai Jindarat
Analyst

662-6586300 x 1401

Twitter Channel

<http://twitter.com/YipNgenYipTong>

กลยุทธ์วันนี้

Rebound

ประเด็นสำคัญวันนี้ ตลาดหุ้นไทยวันศุกร์ที่ผ่านมาปรับตัวลง 9.60 จุดหรือ -0.82% ปิดที่ระดับ 1,158.71 จุด ด้วยมูลค่าการซื้อขาย 37,658 ล้านบาท ปรับตัวลงสวนทางภูมิภาค จากแรงขายทำกำไรเพื่อ Lock-in Profit เนื่องในช่วงสุดสัปดาห์ แม้ว่า MSCI Asia Pacific จะเพิ่มขึ้น +0.85% จากบรรยากาศเชิงบวกรอบเอเชีย หลังมีรายงานว่าเจ้าหน้าที่กรีซตอบรับการทำ Bond Swap สูงถึง 95% และเปิดทางให้กรีซจะได้รับเงินช่วยเหลือรอบที่ 2 จำนวน 1.3 แสนล้านยูโร อย่างไรก็ตาม นักลงทุนต่างชาติกลับมาซื้อสุทธิอีกครั้ง 2,477 ล้านบาท หากไม่รวมรายการ Big Lot หุ้น GOLD และ GOLD -F ประเมินว่านักลงทุนต่างชาติจะซื้อสุทธิราว 867 ล้านบาท

ตลาดหุ้นไทยวันนี้ MBKET คาดเคลื่อนไหวในลักษณะ Sideway to Sideway Up ขึ้นสู่บริเวณ 1,165 จุด จากการรีบาวน์ของหุ้นกลุ่มพลังงาน หลังตัวเลขจ้างงานนอกภาคเกษตรของสหรัฐฯ เดือน ก.พ. เพิ่มขึ้นสูงกว่าคาด ขณะที่ Sentiment มีแนวโน้มดีขึ้น หลังนักลงทุนต่างชาติรายงานซื้อสุทธิในวันศุกร์ที่ผ่านมา

นอกจากนี้ บรรยากาศการลงทุนในตลาดหุ้นทั่วโลกโดยรวมในสัปดาห์นี้ ยังมีประเด็นเก็งกำไรต่อการประชุมรมว.คลัง EU ในวันนี้ – พรุ่งนี้ โดยคาดว่าจะมีความคืบหน้าต่อแนวทางการขยายเม็ดเงินกองทุน ESM และ EFSF เพื่อสร้างเสถียรภาพทางการเงินให้กับยุโรปในระยะยาว ขณะที่การประชุมเฟดของสหรัฐฯ ในวันอังคาร เป็นอีกปัจจัยที่ต้องติดตาม ต่อภาพรวมและมุมมองต่อเศรษฐกิจสหรัฐฯ หลังเริ่มเห็นการฟื้นตัวอย่างต่อเนื่องของภาคแรงงาน

MBKET คงน้ำหนักการลงทุน 60% และถือเงินสด 40% เป็นวันที่ 8 หาก SET Index ไม่หลุดแนวรับสำคัญ 1130+/- จุด

กลยุทธ์การลงทุนวันนี้: MBKET แนะนำ "ถือพอร์ต" และ "ซื้อ" PTT / CPF

Portfolio	HOLD: TCAP/IRPC/ AJ/ VNT/ PSL/ KSL/ TTCL/CPF/ LH/ SF/ SMIT/ AMATA/ SPALI/ THAI/ TISCO/ TVO/ TOP/ IVL Buy: PTT/ CPF
Technical View	แนวรับ 1150+/- จุด แนวต้าน 1180 จุด หาก SET ปิดหลุด 1170+/- จุด และ 1180+/- จุด แต่หาก SET กลับถอยปิดหลุด 1150 +/- จุด ควรใช้เป็นสัญญาณขายทำกำไรเพื่อลดความเสี่ยงไว้ก่อน

CONTENT

Inside Yip Ngen Yip Tong		Page
1	Investment strategy	3
2	Fund flow analysis	5
3	NVDR Trading Data by Stock	7
4	Economic Issues by region	8
5	Securities – Commodities – Forex Movement	10
6	Economic calendar	13
7	Management Transactions	14
8	Stock Update	14
9	News Update & Analyst Quick Comments	15
10	Stock Calendar	17

Action and Stock of the Day

SET INDEX วันศุกร์ที่ผ่านมาปรับตัวลง
สวนทางภูมิภาค จากแรงขายทำกำไร
ลดลง -0.82% ปิดที่ระดับ 1,158.71 จุด
ขณะที่ MSCI Asia Pacific +0.85%

ตลาดหุ้นเอเชียวันศุกร์ที่ผ่านมาปรับตัวขึ้นเป็นวันที่ 2 ติดต่อกัน โดย MSCI Asia Pacific +0.85% ขณะที่ตลาดหลักในภูมิภาคปรับตัวขึ้น เช่น Japan +1.65%, HK +0.89%, China +0.79%, KOSPI +0.88% และตลาด TIP ทั้ง Indonesia +0.60% และ Philippines +0.49% จากผลตอบแทนของเจ้าหนี้เอกชนกรีซต่อการทำ Bond Swap ที่สูงถึง 95.7% เปิดทางให้กรีซจะได้รับเงินช่วยเหลือรอบที่ 2 จำนวน 1.3 แสนล้านยูโร และความเสี่ยงในการผิดนัดชำระหนี้ลดลง อย่างไรก็ตาม SET INDEX เคลื่อนไหวสวนทางภูมิภาค ปิดลบ -0.82% หรือ -9.60 จุด ที่ระดับ 1,158.71 จุด จากแรงขายทำกำไรก่อนเข้าสู่วันหยุดสุดสัปดาห์เพื่อ Lock-in Profit ขณะที่มูลค่าการซื้อขายหนาแน่นที่ 37,658 ล้านบาท

หุ้นกลุ่มหลักปรับตัวลง ได้แก่ พลังงาน -1.57%, ปิโตรเคมี -2.53%, ธนาकार -0.93% และ ICT -1.14% ขณะที่กลุ่มโรงพยาบาล +3.95% และกลุ่มอิเล็กทรอนิกส์ +0.84%

ภาพตลาดหุ้นไทยวันนี้

คาด SET INDEX วันนี้มีแนวโน้ม
ปรับตัวขึ้นสู่บริเวณ 1,165 จุดจากการรี
บาวซ์ของหุ้นกลุ่มพลังงาน และ
Sentiment เชิงบวกหลังนักลงทุน
ต่างชาติรายงานข้อสุทธิตาม
ผ่านมา

MBKET คาด SET INDEX วันนี้เคลื่อนไหว Sideway to Sideway up ขึ้นสู่บริเวณ 1,165 จุดได้อีกครั้ง จากการรีบาวซ์ของหุ้นกลุ่มพลังงาน และ Sentiment การลงทุนที่ดีขึ้น หลังต่างชาติรายงานยอดข้อสุทธิตามในวันศุกร์ที่ผ่านมา ขณะที่ภาพรวมการลงทุนทั่วโลก คาดว่ายังมีแรงเก็งกำไรต่อการประชุมรวม.คลัง EU ในวันนี้ – พุ่งนี้ ต่อแนวทางการขยายกองทุน ESM – EFSF เพื่อสร้างเสถียรภาพทางการเงินให้กับเศรษฐกิจยุโรปในระยะยาว และการประชุมเฟดในวันอังคารนี้ ต่อนโยบายทางการเงินพร้อมทั้งมุมมองต่อการฟื้นตัวของเศรษฐกิจสหรัฐ หลังเริ่มเห็นการฟื้นตัวอย่างต่อเนื่องของตลาดแรงงานสหรัฐฯ

MBKET คงมุมมองเชิงบวกต่อ SET INDEX รอบนี้มีโอกาสทดสอบ 1,200 จุด พร้อมคงน้ำหนักการ
ลงทุนในพอร์ตหุ้น 60% และเงินสด 40% เป็นวันที่ 8 ติดต่อกัน

ปัจจัยสำคัญในวันนี้

1. ตลาดแรงงานสหรัฐฯ ฟื้นตัวต่อเนื่อง : เป็นบวกต่อราคาสินค้าโภคภัณฑ์ และคาดว่าจะส่งผลให้หุ้นกลุ่มพลังงานที่ลดลง -1.57% และปิโตรเคมี -2.53% ในวันศุกร์ที่ผ่านมา ฟื้นตัวได้ในวันนี้ หลังตัวเลขจ้างงานนอกภาคเกษตรเดือน ก.พ.ของสหรัฐฯเพิ่มขึ้น 2.27 ตำแหน่ง ดีกว่าคาดของตลาดที่ 2.1 แสนตำแหน่ง และอัตราว่างงานเดือน ก.พ.ทรงตัวที่ 8.3%
2. การประชุม รวม.คลัง EU ที่กรุงบรัสเซลส์ : ติดตามผลการประชุมรวม.คลัง EU ที่กรุงบรัสเซลส์ ประเทศเบลเยียม ในวันนี้ – พุ่งนี้ โดยคาดว่าจะมีการอนุมัติเงินช่วยเหลือรอบที่ 2 ให้กับกรีซวงเงิน 1.3 แสนล้านยูโร หลังกรีซสามารถเจรจาปรับโครงสร้างหนี้กับเจ้าหนี้ภาคเอกชนได้รวมทั้งสิ้นเป็น 95.7% และเป็นไปตามข้อตกลงกับ EU และ IMF
3. ความเสียหายของ CDS ต่อพันธบัตรกรีซ คาดส่งผลกระทบต่อในช่วงสั้น : การใช้มาตรการ Collective action clauses (CAC) ของกรีซ เพื่อบังคับให้นักลงทุนยอมรับการปรับโครงสร้างหนี้ ภายใต้การทำ Bond Swap จาก 85.8% เป็น 95.7% จะส่งผลให้ต้องมีการจ่ายเงินประกันการผิดนัดชำระหนี้ราว US\$3.2 พันล้าน และเป็นปัจจัยลบกดดันตลาดในช่วงสั้น เนื่องจากยังไม่ชัดเจนว่าสถาบันการเงินใดจะได้รับความเสียหายจาก CDS ดังกล่าว อย่างไรก็ตาม ตัวเลขดังกล่าวต่ำกว่าที่ตลาดประเมินไว้ค่อนข้างมาก และคาดว่าคู่สัญญาทั้งหมดจะได้ข้อสรุปตัวเลขอีกครั้งในวันที่ 19 มี.ค.
4. Sentiment ดีขึ้น หลังนักลงทุนต่างชาติรายงานยอดข้อสุทธิตามในวันศุกร์ที่ผ่านมา : รวม 2,477 ล้านบาท และหากไม่รวมรายการ Big lot ของ GOLD และ GOLD-F นักลงทุนต่างชาติจะซื้อสุทธิราว 867 ล้านบาท เชื่อว่าจะเป็นบวกต่อ Sentiment การลงทุนในวันนี้ และอาจส่งผลให้นักลงทุนสถาบันในประเทศที่มียอดขายสุทธิรวม 19,899 ล้านบาท นับจากต้นปีที่ผ่านมา เริ่มกลับเข้าทยอยสะสมหุ้นอีกครั้ง

	วันนี้		วันก่อนหน้า	
	PER11	PER12	PER11	PER12
SET INDEX	15.33	12.21	15.45	12.35
PSE	18.24	15.28	18.17	15.21
JSE	20.50	13.57	20.39	13.49
KOSPI	24.07	10.04	22.77	9.97
TAIEX	19.01	15.31	18.98	15.22
Straits Time	9.84	13.92	9.86	13.95
SHCOMP	12.82	10.09	12.72	9.99

Source: Bloomberg

กลยุทธ์การลงทุนวันนี้ “ซื้อ” ได้แก่

1 PTT : ราคาปิด 351.00 บาท ราคาเหมาะสม 390.00 บาท

- MBKET คาดว่าหุ้นกลุ่มพลังงานมีแนวโน้มปรับขึ้นได้ในวันนี้ จากมุมมองเชิงบวกต่อราคาน้ำมันดิบ NYMEX ที่คาดว่าจะปรับตัวขึ้นทดสอบบริเวณ US\$110.00/barrel ได้ในสัปดาห์นี้ เนื่องจาก Dollar Index มีแนวโน้มอ่อนค่าลง หลังเจ้าหน้าที่เอกชนตอบรับการทำ Bond Swap ของกรีซสูงถึง 95% และเชื่อว่าส่งผลให้กระแสเงินทุนไหลเข้าเก็งกำไรในสินค้าโภคภัณฑ์อีกครั้ง
- ราคาหุ้น PTT มีส่วนลดจากบริษัทลูกค่อนข้างมาก โดยมี PER 2555 เพียง 8.7 เท่า ต่ำกว่า PTTEP ที่ 12.9 เท่า, IRPC 12.3 เท่า, TOP 10.7 เท่า และ PTTGC 9.4 เท่า
- และเป็นหุ้นหลักในกลุ่มพลังงานที่ยังมี Upside จากราคาเหมาะสมของ MBKET ขณะที่หุ้นที่เหลือในกลุ่มน้ำมัน และปิโตรเคมี ซื้อขายใกล้เคียงกับราคาเหมาะสมแล้ว
- คาดการณ์กำไรสุทธิปี 2555 เพิ่มขึ้น +8.8% yoy เป็น 1.14 แสนล้านบาท และจุดเด่นของ PTT อยู่ที่การกระจายความเสี่ยงของธุรกิจที่ดี และยังมี Upside Risk จากโครงการลงทุนใหม่ๆ ในภูมิภาค เช่น พม่า, กัมพูชา ฯลฯ ที่จะเสริมการเติบโตของกำไรในระยะยาวได้อย่างต่อเนื่อง

2 CPF : ราคาปิด 36.50 บาท ราคาเหมาะสม 38.75 บาท

- MBKET คาดกำไรสุทธิ 1Q55 จะขยายตัวโดดเด่นทั้ง yoy และ qoq เนื่องจากเป็นไตรมาสแรกที่เริ่มรวมงบการเงินของ CPP เข้าสู่งบการเงินรวมของ CPF ตั้งแต่เดือน มี.ค. เป็นต้นไป และ คาดว่าจะมีการบันทึกกำไรพิเศษไม่ต่ำกว่า 3 พันล้านบาท จากการประเมินมูลค่าสินทรัพย์ใหม่ของ CPV ตามมาตรฐานบัญชีใหม่
- และมีมุมมองเชิงบวกอย่างมากต่อแนวโน้มธุรกิจในปี 2555 โดยคาดว่ากำไรปกติจะขยายตัวสูงถึง +39% yoy เป็น 2.14 หมื่นล้านบาท เติบโตแบบก้าวกระโดด หลังเข้าซื้อธุรกิจของ CPP ซึ่งจะเสริมศักยภาพในการเติบโตระยะยาวอย่างต่อเนื่อง จากการก้าวขึ้นเป็นผู้นำธุรกิจอาหารของโลก และส่งผลให้เกิดการประหยัดต่อขนาด (Economy of Scales) และการบริหารต้นทุนได้มีประสิทธิภาพมากขึ้น
- นอกจากนั้น ประเมินการกำไรของเรายังมี Upside Risk หาก EU อนุญาตให้นำเข้าไก่แช่แข็งจากไทยได้อีกครั้ง โดยปัจจุบันอยู่ระหว่างขั้นตอนการตรวจสอบ และเชื่อว่ามีความเป็นไปได้สูงที่ EU จะอนุมัติในช่วงกลางปี 2555
- ประกาศจ่ายเงินปันผล 2H54 หุ้นละ 0.60 บาท ขึ้น XD วันที่ 10 พ.ค. คิดเป็นผลตอบแทนจากเงินปันผล 1.6%

What will DJIA move tonight?

คืนนี้ไม่มีรายการสำคัญต่อตลาดหุ้นสหรัฐฯ

Fund Flow Analysis

Fund Flow in Emerging Markets

ตลาดหุ้นเอเชียเกิดใหม่ กลับมาซื้อสุทธิ US\$235.2 เป็นครั้งแรกในรอบ 5 วันทำการ จากวันก่อนหน้าที่ขายสุทธิ \$355 ล้าน

หลังผลการทำ Bond Swap ของ กรีซ สูงถึง 95.7%

ตลาดหุ้น	วานนี้ (US\$ ล้าน)	วันก่อนหน้า (US\$ ล้าน)	YTD 2555 (US\$ ล้าน)	2554 (US\$ ล้าน)
TAIEX	86.7	42.1	3,862.2	-9,346.0
KOSPI	29.6	-369.9	8,735.1	-8,583.7
JSE	36.8	14.7	201.3	+2,852.9
PSE	-0.5	11.0	569.9	+1,329.4
ตลาดหุ้นเวียดนาม	1.6	1.4	-77.9	+95.4
SET INDEX	81.0	-54.6	1,898.2	-167.0

Short-Selling วานนี้

มูลค่ารวมลดลงเหลือ 402 ล้านบาท จากวันก่อนหน้า 435 ล้านบาท

Stock	Total Value (mn Bt)	% of trading Volume	Avg.Price (Bt)
KBANK	91.39	8.85%	146.61
PTTGC	54.13	5.51%	73.52
SCC	40.76	7.40%	351.15
PTT	29.23	1.91%	354.33
BANPU	29.19	2.02%	629.19

Foreign Investors Action วานนี้

นักลงทุนต่างชาติกลับมาซื้อสุทธิอีกครั้ง 2,477 ล้านบาท แต่หากไม่รวมรายการ Big Lot ของ GOLD และ GOLD-W1 ส่งผลให้ซื้อสุทธิรวม 867 ล้านบาท

ตลาดหุ้น	วานนี้	วันก่อนหน้า
ตลาดหุ้น (ล้านบาท)	+2,477	-1,667
SET50 Futures (สัญญา)	-2,128	-395
SSF (สัญญา)	+735	+49
ตลาดตราสารหนี้ (ล้านบาท)	+10,598	+5,904

และ Short สุทธิ SET 50 Future เป็นวันที่ 3 ติดต่อกัน ในอัตราเร่ง

นักลงทุนต่างชาติกลับมาซื้อสุทธิตลาดหุ้นไทย 2,477 ล้านบาท จากขายสุทธิ 1,667 ล้านบาท ในวันก่อนหน้า อย่างไรก็ตาม หากไม่รวมรายการ Big lot หุ้น GOLD และ GOLD-W ซึ่งคาดว่าจะเป็นการซื้อของนักลงทุนต่างชาติ ส่งผลให้นักลงทุนต่างชาติซื้อสุทธิตลาดหุ้นไทยรวม 867 ล้านบาทวานนี้

ขณะที่ SET50 Futures ยังคง Short สุทธิใน Set50 Futures เป็นวันที่ 3 อีก 2,128 สัญญา รวม 3 วันทำการ Short สุทธิ 3,010 สัญญา เมื่อ S50H12 ปิดสูงกว่า SET50 Index 2.91 จุด

และนักลงทุนกลุ่มนี้ซื้อสุทธิในตลาดตราสารหนี้เป็นวันที่ 28 มากถึง 10,598 ล้านบาท รวม 28 วันทำการซื้อสุทธิ 205,046 ล้านบาท สะท้อนสภาพคล่องทางการเงินที่ล้นในระบบการเงินโลก

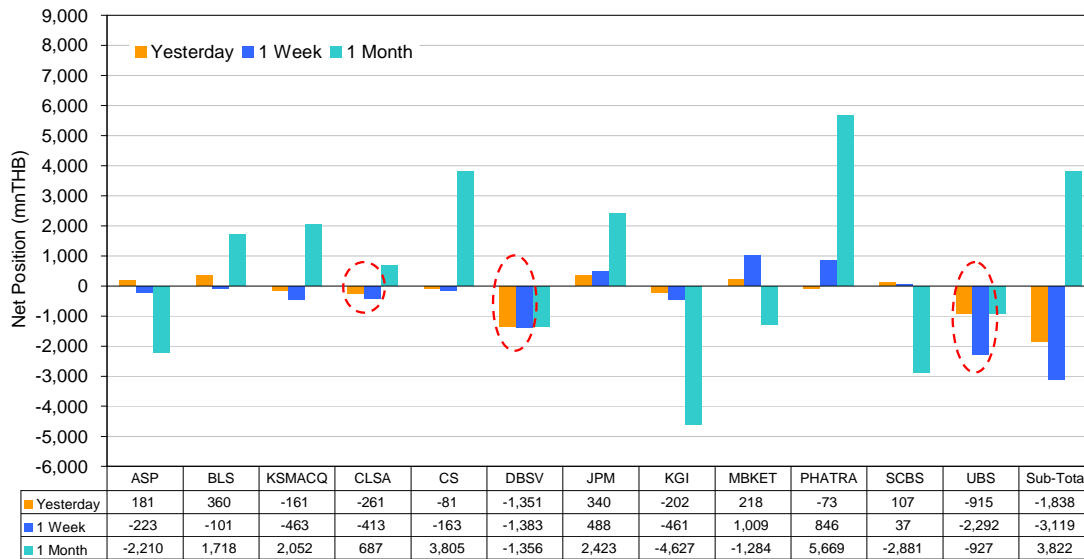
และ NVDR กลับมาซื้อสุทธิอีกครั้ง จำนวน 3,509 ล้านบาท จากขายสุทธิวันก่อนหน้า 676 ล้านบาท แต่รายการหลักเกิดจาก Big Lot ของ GOLD และ GOLD -W1 รวม 1,612 ล้านบาท

การซื้อขายผ่าน NVDR วานนี้ซื้อสุทธิ 3,506 ล้านบาท จากวันก่อนหน้าขายสุทธิ 676 ล้านบาท แต่เกิดจากรายการ Big lot ของ GOLD และ GOLD - W1 หากไม่รวมรายการดังกล่าว NVDR ซื้อสุทธิรวม 1,893 ล้านบาท ในวันศุกร์ที่ผ่านมา ภาพรวมสรุปได้ดังต่อไปนี้

1. กลุ่มที่คืนซื้อสุทธิสูงสุด 1,549 ล้านบาท ตามมาด้วยกลุ่มธนาคารซื้อสุทธิ 709 ล้านบาท กลุ่มพลังงานซื้อสุทธิ 290 ล้านบาท และกลุ่ม ICT ซื้อสุทธิ 241 ล้านบาท
2. ขณะที่กลุ่มปิโตรเคมีขายสุทธิ 24 ล้านบาท ตามมาด้วยกลุ่มวัสดุกลุ่มโรงพยาบาล 13 ล้านบาท

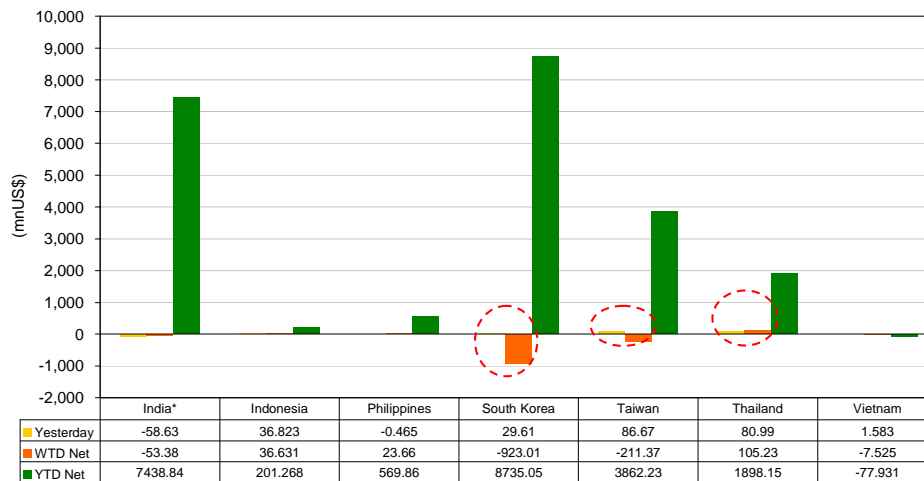
ซื้อสุทธิสูงสุด	มูลค่าสุทธิ (ล้านบาท)	% มูลค่าการซื้อขาย	ขายสุทธิ สูงสุด	มูลค่าสุทธิ (ล้านบาท)	% มูลค่าการขาย
GOLD	1,400.67	49.17	DTAC	-133.25	16.23
KTB	221.98	11.14	CPF	-84.03	6.94
ADVANC	219.60	14.98	SIRI	-71.76	10.60
GOLD-W1	211.76	47.44	PTTGC	-30.96	8.00
BAY	155.73	43.32	KK	-16.49	11.50

Foreign Brokers and Top Retail Broker Positions



Source: SET SMART

Regional Foreign Fund Flows



Source: Bloomberg

* India and Thailand Update as of 8 Mar 2012

Yesterday WTD Net YTD Net

WORLD EQUITY MARKET MOVEMENTS					THAI STOCK MARKET MOVEMENT				
Stock Market	Closed	% DoD	% WTD	% YTD	INDEX	Closed	% DoD	% WTD	% YTD
DJIA	12,922.02	0.1	0.0	5.8	SET INDEX	1,158.71	-0.8	-0.6	13.0
NIKKEI	9,929.74	1.6	1.6	17.4	SET50 INDEX	814.89	-1.0	-0.8	13.4
HSKI	21,086.00	0.9	-2.2	14.4	ENERGY	21,905.99	-1.6	-2.8	9.8
KOSPI	2,018.30	0.9	-0.8	10.5	BANK	429.20	-0.9	0.1	14.1
SHANGHAI COMP	2,439.46	0.8	-0.9	10.9	ICT	139.74	-1.1	0.4	14.7
TAIEX	8,016.01	0.4	-1.2	13.3	PROPERTY	164.11	-0.2	0.1	13.6
BSE SENSEX	17,503.24	2.1	-0.8	13.3	CONMAT	8,944.46	-0.4	-1.4	11.0
JAKARTA COMP	3,991.54	0.6	-0.3	4.4	TRANSPORT	98.38	0.4	1.8	15.2
PSE	4,980.71	0.5	-0.7	13.9	COMMERCE	20,733.32	-0.5	1.9	25.6
HO CHI MINH INDEX	432.11	0.1	-1.7	22.9	MEDIA	60.38	-0.5	-0.2	8.8
MSCI AP EX JAPAN	443.08	0.9	0.0	12.8	PETRO	1,098.54	-2.5	-1.1	20.7

Source: Bloomberg

NVDR Trading Data by Stock (As of 09/03/12)

Top 20 Net BUY

	Value (Btmn)			
	Buy	Sell	Total	Net
GOLD	1,408.75	8.07	1,416.83	1,400.68
KTB	308.63	86.64	395.27	221.99
ADVANC	224.97	5.36	230.33	219.61
GOLD-W1	211.78	0.01	211.79	211.76
BAY	371.14	215.40	586.54	155.74
BBL	384.48	233.91	618.39	150.58
LPN	200.39	64.50	264.88	135.89
SCC	162.71	36.43	199.14	126.28
TUF	145.62	21.57	167.19	124.05
TRUE	122.04	10.67	132.71	111.37
KBANK	475.94	376.37	852.31	99.57
PTT	479.69	388.62	868.31	91.07
PTTEP	120.43	38.08	158.51	82.34
SCCC	70.78	0.30	71.08	70.48
CPALL	74.26	8.93	83.19	65.34
BANPU	67.33	7.43	74.76	59.90
SCB	87.34	28.35	115.69	58.99
THAI	63.48	8.43	71.91	55.05
CENTEL	70.66	17.56	88.21	53.10
THCOM	52.07	3.02	55.09	49.05

Top 20 Net SELL

	Value (Btmn)			
	Buy	Sell	Total	Net
DTAC	66.14	199.39	265.53	-133.25
CPF	63.65	147.68	211.33	-84.03
SIRI	6.09	77.86	83.95	-71.76
PTTGC	63.09	94.05	157.14	-30.96
KK	1.38	17.88	19.26	-16.50
ROBINS	32.49	46.93	79.42	-14.43
BCP	20.80	34.01	54.81	-13.21
BGH	18.46	28.67	47.13	-10.21
INTUCH	0.23	9.73	9.96	-9.51
HEMRAJ	2.49	9.56	12.05	-7.07
PF	0.04	6.49	6.53	-6.45
PS	7.27	13.48	20.75	-6.21
HMPRO	14.29	19.44	33.72	-5.15
SC	0.77	5.58	6.35	-4.82
TTA	0.08	4.21	4.28	-4.13
MAJOR	12.61	16.27	28.88	-3.66
BH	5.51	9.04	14.55	-3.53
LOXLEY	-	3.21	3.21	-3.21
KGI	0.53	3.73	4.27	-3.20
NOBLE	0.11	3.13	3.24	-3.02

Top 20 Most Active

	Value (Btmn)			
	Buy	Sell	Total	Net
GOLD	1,408.75	8.07	1,416.83	1,400.68
PTT	479.69	388.62	868.31	91.07
KBANK	475.94	376.37	852.31	99.57
BBL	384.48	233.91	618.39	150.58
BAY	371.14	215.40	586.54	155.74
KTB	308.63	86.64	395.27	221.99
DTAC	66.14	199.39	265.53	-133.25
LPN	200.39	64.50	264.88	135.89
ADVANC	224.97	5.36	230.33	219.61
GOLD-W1	211.78	0.01	211.79	211.76
CPF	63.65	147.68	211.33	-84.03
SCC	162.71	36.43	199.14	126.28
TUF	145.62	21.57	167.19	124.05
PTTEP	120.43	38.08	158.51	82.34
PTTGC	63.09	94.05	157.14	-30.96
TRUE	122.04	10.67	132.71	111.37
SCB	87.34	28.35	115.69	58.99
CENTEL	70.66	17.56	88.21	53.10
IVL	44.90	40.93	85.83	3.97
SIRI	6.09	77.86	83.95	-71.76

ประเด็นสำคัญด้านเศรษฐกิจ - การเงินรายภูมิภาค



สหรัฐอเมริกา

การจ้างงานนอกภาคการเกษตรเดือน ก.พ. ของสหรัฐฯ เพิ่มขึ้น 227,000 ตำแหน่ง ดีกว่าตลาดคาดที่ +210,000 ตำแหน่ง นับเป็นการขยายตัวสูงกว่า 2 แสนรายเป็นเดือนที่ 3 ติดต่อกัน

ตัวเลขตลาดแรงงานของสหรัฐฯ ส่งสัญญาณเชิงบวกต่อเนื่อง

1. ยอดการจ้างงานนอกภาคการเกษตรเดือน ก.พ. ออกมาดีกว่าคาด: เพิ่มขึ้น 227,000 ตำแหน่ง เทียบกับตลาดคาดที่ +210,000 ตำแหน่ง จากเดือน ม.ค.ที่ +284,000 ตำแหน่ง สะท้อนมุมมองเชิงบวกมากขึ้นต่อแนวโน้มเศรษฐกิจของผู้ประกอบการในสหรัฐฯ
2. อัตราการว่างงานเดือน ก.พ. ของสหรัฐฯ ทรงตัว: ที่ระดับ 8.3% ตามคาด สาเหตุที่อัตราการว่างงานยังทรงตัวเนื่องจากจำนวนประชากรแรงงานเพิ่มขึ้น 476,000 ราย เทียบกับการจ้างงานที่เพิ่มขึ้น 428,000 ราย ในเดือน ก.พ.
3. ยอดขาดดุลการค้าเดือน ม.ค. ของสหรัฐฯ ทำสถิติสูงสุดตั้งแต่เดือน ต.ค.2551: เพิ่มขึ้น 4.3% mom สู่ระดับ US\$5.26 หมื่นล้าน แยกว่าตลาดคาดค่อนข้างมากที่ -US\$4.9 หมื่นล้าน จากเดือน ธ.ค.ที่ -US\$5.04 หมื่นล้าน ปัจจัยสำคัญมาจากยอดนำเข้าที่เพิ่มขึ้นทำระดับสูงสุดเป็นประวัติการณ์ จากแรงหนุนตลาดแรงงานที่ฟื้นตัว ส่วนประกอบที่สำคัญมีดังนี้
 - a. ยอดนำเข้าเพิ่มขึ้น 2.1% mom: ยอดรวม US\$2.334 แสนล้าน จากการนำเข้าสินค้าทุน เช่น อุปกรณ์คอมพิวเตอร์และอุปกรณ์ขนส่งเป็นสำคัญ
 - b. ยอดส่งออกขยายตัว 1.4% mom: ยอดรวม US\$1.808 แสนล้าน นำโดยขยายเครื่องบินและคอมพิวเตอร์
4. สต็อกสินค้าส่งเดือน ม.ค. ของสหรัฐฯ เพิ่มขึ้นน้อยกว่าคาด: +0.4% mom ขณะที่ตลาดคาด +0.6% mom จากเดือน ธ.ค.ที่ +1.1% mom ขณะที่ยอดขายหดตัวลงครั้งแรกนับตั้งแต่เดือน พ.ค. - 0.1% mom จากเดือน ธ.ค.ที่เพิ่มขึ้นถึง 1.4% mom โดยภาพรวม ผู้ประกอบการรักษาระดับสต็อกสินค้าให้สมดุลกับแนวโน้มยอดขายในสหรัฐฯ

US : Non-Farm Payrolls



Source: Bloomberg

US : Unemployment (%)



Source: Bloomberg



ยุโรป

เจ้าหนี้กรีซยอมรับคิล Bond Swap รวมทั้งสิ้น 95.7% มากกว่าที่รัฐบาลตั้งเป้าไว้

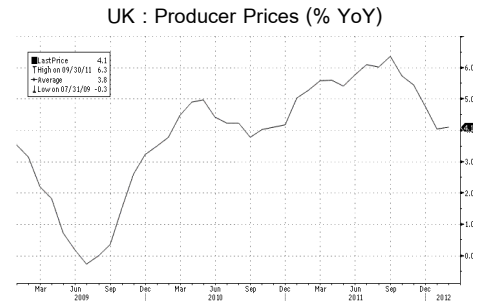
- ผลสรุปการปรับโครงสร้างหนี้สินของกรีซ: เจ้าหนี้กรีซทำ Bond Swap ทั้งสิ้น 95.7% (รวมเงื่อนไขการใช้มาตรการ Collective Action Clauses หรือ CAC) จากวงเงินรวมทั้งหมด 1.77 แสนล้านยูโร ซึ่งเป็นตัวเลขที่ดีกว่ารัฐบาลกรีซตั้งเป้าไว้ที่ 90%
 - สถาบันการเงินอาจต้องจ่ายค่าประกันการผิดนัดชำระหนี้ของกรีซราว US\$3.2 พันล้าน: สมาคมส์วีโอป และตราสารอนุพันธ์ระหว่างประเทศ (ISDA) รายงานว่าการใช้มาตรการ Collective Action Clauses หรือ CAC ของกรีซที่ส่งผลให้จำนวนเจ้าหนี้ที่จะทำ Bond Swap เพิ่มขึ้นจาก 85.8% เป็น 95.7% จะส่งผลให้เกิดการจ่ายค่าประกันการผิดนัดชำระหนี้ของกรีซราว US\$3.2 พันล้าน
- ▲ ยอดเกินดุลการค้าเดือน ม.ค.ของเยอรมันเพิ่มขึ้น: จาก 1.29 หมื่นล้านยูโร สู่ระดับ 1.31 หมื่นล้านยูโร หรือคิดเป็น US\$1.73 หมื่นล้าน สาเหตุสำคัญมาจากยอดส่งออกเดือน ม.ค. ที่ขยายตัว 2.3% mom จากเดือน ธ.ค.ที่ลดลง 4.4% mom ดีกว่าตลาดคาดที่ +2% mom สะท้อนอุปสงค์ต่างประเทศที่ขยายตัว กอปรกับสถานการณ์หนี้สาธารณะในยุโรปที่เห็นพัฒนาการเชิงบวกมากขึ้น ขณะที่ยอดนำเข้าเพิ่มขึ้น 2.4% mom จากเดือน ธ.ค.ที่ -3.9% mom
- ▼ ตัวเลขเศรษฐกิจของอังกฤษออกมาแยกว่าคาดการณ์ของตลาด

1. ดัชนีผลผลิตภาคการผลิตเดือน ม.ค.ของอังกฤษเพิ่มขึ้นน้อยกว่าคาด: +0.1% mom หรือคิดเป็น +0.3% yoy ขณะที่ตลาดคาด +0.3% mom จากการลดลงของผลผลิตอาหาร เครื่องดื่ม อุปกรณ์ขนส่งและเคมีภัณฑ์เป็นสำคัญ ขณะที่ดัชนีผลผลิตอุตสาหกรรมโดยรวมหดตัว 0.4% mom สวนทางกับตลาดคาดที่ +0.3% mom สะท้อนอุปสงค์ภายในอังกฤษที่อ่อนแอ
2. ขณะที่ดัชนีราคาผู้ผลิตเดือน ก.พ.เร่งตัวขึ้นสวนความคาดหมายของตลาด: จาก +4.0% yoy สู

ระดับ +4.1% yoy ขณะที่ตลาดคาด +3.9% yoy จากการเพิ่มขึ้นของราคาน้ำมันเป็นสำคัญ



Source: Bloomberg



Source: Bloomberg



จีน

▼ จีนรายงานตัวเลขเศรษฐกิจชะลอตัวลงชัดเจน

- อัตราเงินเฟ้อเดือน ก.พ. ขยายตัวต่ำกว่าคาด: +3.2% yoy จากที่ +4.5% yoy ในเดือน ม.ค. และต่ำกว่าที่ตลาดคาดที่ +3.4% yoy
- ดัชนีราคาผู้ผลิตเดือน ก.พ. ไม่เปลี่ยนแปลง: จากที่ +0.7% yoy ในเดือน ม.ค. และต่ำกว่าที่ตลาดคาดว่าจะขยายตัว 0.1%
- ยอดสินเชื่อใหม่สกุลเงินหยวนเดือน ก.พ. ของจีนต่ำกว่าคาด: อยู่ที่ระดับ 7.11 แสนล้านหยวน หรือ US\$1.13 แสนล้านหยวน ต่ำกว่าที่ตลาดคาดที่ 7.5 แสนล้านหยวน และลดลงจาก 7.38 แสนล้านหยวนในเดือน ม.ค.

MBKET มีมุมมองเชิงบวกต่อประเด็นดังกล่าว เพราะเชื่อว่าตัวเลขดังกล่าวสะท้อนต่อการผ่อนคลายมาตรการทางการเงินของ PBOC ไม่ว่าจะเป็นการลดอัตราดอกเบี้ย หรือ ลดอัตราเงินสำรองธนาคารพาณิชย์ก็ตาม ซึ่งจะเป็นปัจจัยบวกช่วงสั้นให้กับตลาดหุ้นเอเชีย



เอเชียแปซิฟิก

ไม่มี



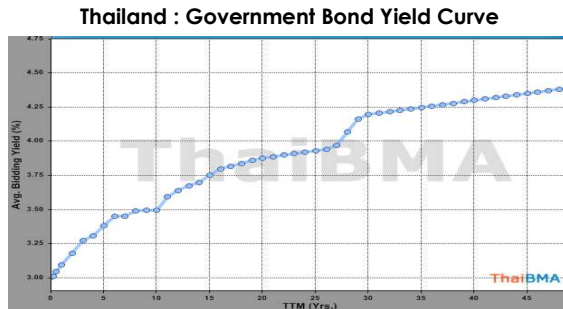
ไทย

ไม่มี

ผลตอบแทนพันธบัตรรัฐบาลไทยยังคงปรับตัวในกรอบแคบ โดยกลุ่มพันธบัตรระยะสั้นได้รับความสนใจจากนักลงทุนเพิ่มขึ้น ขณะที่นักลงทุนต่างชาติซื้อสุทธิเป็นวันที่ 28 อีก 1.1 หมื่นล้านบาท

- ตลาดพันธบัตรในประเทศ: ผลตอบแทนพันธบัตรรัฐบาลไทยยังคงปรับตัวในกรอบแคบ โดยภาพรวม Yield Curve ปรับความชันเพิ่มขึ้นเล็กน้อย สะท้อนอุปสงค์การเข้าพักเงินในพันธบัตรระยะสั้นที่เพิ่มขึ้น เมื่อเทียบกับกลุ่มพันธบัตรระยะยาว ขณะที่นักลงทุนต่างชาติซื้อสุทธิเป็นวันที่ 28 ติดต่อกันอีก 10,599 ล้านบาท จากวันก่อนหน้าที่ +5,904 ล้านบาท ทำให้สถานะซื้อสุทธิ YTD เพิ่มขึ้นเป็น 262,100 ล้านบาท

Term	Yield	Change (bps)
1 Month	3.00899	-0.14
3 Month	3.01704	-
6 Month	3.04864	-0.14
3 Year	3.27780	+0.41
5 Year	3.39273	+0.86
7 Year	3.45857	+0.99
10 Year	3.50329	+1.92



Source: ThaiBMA

Thai Baht Implied Interest Rate Movement

Term	08/03/12	06/03/12	05/03/12	02/03/12	01/03/12	29/02/12
2 Day	2.83	2.8	2.75	2.85	2.78	2.73
1 Week	2.8	2.82	2.79	2.84	2.83	2.51
1 Month	2.75	2.73	2.7	2.8	2.83	2.82
2 Month	2.68	2.69	2.68	2.78	2.73	2.8
3 Month	2.79	2.74	2.74	2.79	2.82	2.9
6 Month	2.93	2.9	2.89	2.91	2.92	2.93
9 Month	3	2.97	2.96	3	2.98	3
12 Month	3.09	3.05	3.04	3.07	3.09	3.09

Source: BOT

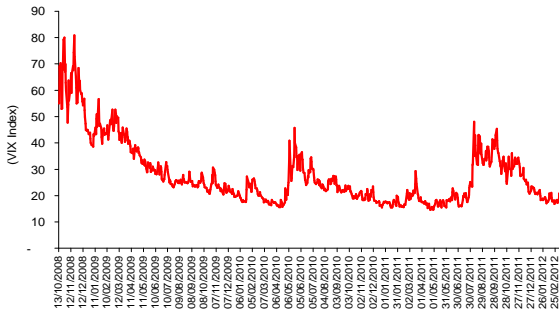
ภาวะตลาดหุ้น – ตลาดตราสารหนี้ที่สำคัญ

ดาวโจนส์ปรับตัวขึ้นวันที่ 3 ติดต่อกัน แต่ช่วงบวกลบยังเป็นไปอย่างจำกัด และตลาดลดช่วงบวกลบ และปิดบวกเพียงเล็กน้อยเพื่อรอดูความเสียหายของคู่สัญญาต่อการจ่ายเงินค่าประกันการผิดนัดชำระหนี้ของกรีซราว US\$3.2 พันล้าน

ตลาดต่างประเทศ:

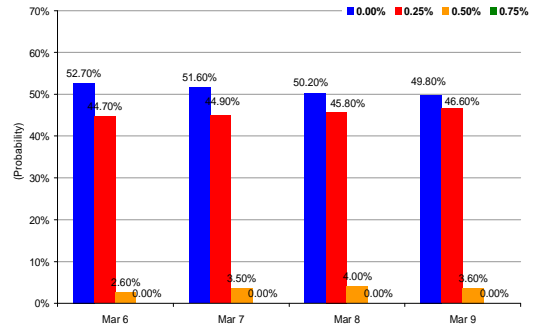
- DJIA ปรับตัวขึ้นวันที่ 3 ติดต่อกัน : ดัชนีดาวโจนส์ปรับตัวขึ้น 14.08 จุด หรือ +0.11% ปิดที่ 12,922.02 จุด ปรับตัวขึ้นวันที่ 3 ติดต่อกัน แต่ยังมีทิศทางแกว่งตัวในกรอบแคบ เพื่อรอดูทดสอบแนวต้านสำคัญบริเวณ 13,000 จุด โดยตัวเลขการจ้างงานนอกภาคเกษตร เดือน ก.พ. เพิ่มขึ้น 2.27 แสนตำแหน่ง ตีกว่าคาดของตลาดที่ 2.1 แสนตำแหน่ง และอัตราว่างงานเดือน ก.พ. ทรงตัวจากเดือนก่อนที่ 8.3% อย่างไรก็ตาม ตลาดอ่อนตัวลงจากจุดสูงสุดที่ 12,968.79 จุด หลังสมาคมสวีเดน และตราสารอนุพันธ์ระหว่างประเทศ (ISDA) รายงานว่าการใช้มาตรการ Collective Action Clauses หรือ CAC ของกรีซที่ส่งผลให้จำนวนเจ้าหนี้ที่จะทำ Bond Swap เพิ่มขึ้นจาก 85.8% เป็น 95.7% จะส่งผลให้เกิดการจ่ายค่าประกันการผิดนัดชำระหนี้ของกรีซราว US\$3.2 พันล้าน ส่งผลให้เกิดแรงขายทำกำไรเพื่อรอดูข้อมูลว่าคู่สัญญาที่จะต้องจ่ายเงินค่าประกันการผิดนัดชำระหนี้ของกรีซจะส่งผลกระทบต่อสถาบันการเงินใดบ้าง
- นักลงทุนทยอยออกจาก Safe Haven ต่อเนื่อง: หลังตัวเลขการจ้างงานนอกภาคการเกษตรของสหรัฐฯ ออกมาดีกว่าคาด โดยขยายตัวสูงกว่า 2 แสนรายเป็นเดือนที่ 3 ติดต่อกัน สะท้อนสัญญาณการฟื้นตัวต่อเนื่องของตลาดแรงงานสหรัฐฯ ประกอบกับการคลายความกังวลต่อเหตุการณ์หนี้สินของกรีซ หลังมีรายงานว่าเจ้าหนี้กรีซยอมรับลด Bond Swap มากกว่าที่รัฐบาลตั้งเป้าไว้ ทำให้ภาพรวมกระแสเงินทุนออกจาก Safe Haven อย่างพันธบัตรสหรัฐฯ เป็นวันที่ 3 ติดต่อกัน โดยอัตราผลตอบแทนพันธบัตรอายุ 10 ปี ขยับขึ้นเป็นวันที่ 3 อีก 1.6bps ปิดที่ระดับ 2.028% ขณะที่อัตราผลตอบแทนพันธบัตรอายุ 30 ปี ขยับขึ้นต่อเนื่องเช่นกัน +0.3bps ปิดที่ระดับ 3.178% สำหรับอัตราผลตอบแทนพันธบัตรสหรัฐฯ อายุ 2 ปี ขยับขึ้นอีก 1.2bps ปิดที่ระดับ 0.318% โดยในสัปดาห์นี้ จะมีการเปิดประมูลพันธบัตรสหรัฐฯ อายุ 3 ปี วงเงิน US\$3.2 หมื่นล้าน, อายุ 10 ปี วงเงิน US\$2.1 หมื่นล้าน และอายุ 30 ปี วงเงิน US\$1.3 หมื่นล้าน ในวันที่ 12-14 มี.ค. ตามลำดับ คิดเป็นวงเงินรวมทั้งสิ้นในสัปดาห์นี้ US\$6.6 หมื่นล้าน

VIX Index



Source: Bloomberg

Fed Fund Rate Futures



Source: Bloomberg

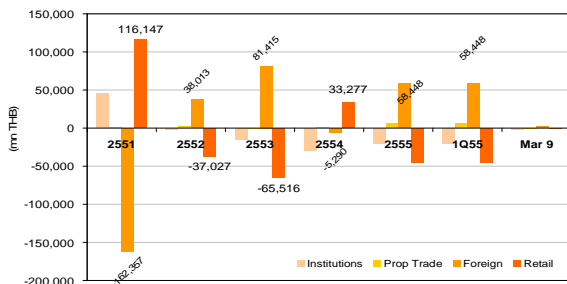
SET INDEX ปรับตัวลงเป็นวันที่ 3 ในรอบ 4 วันทำการ หลุด 1160 จุด

ตลาดในประเทศ

- SET INDEX ปรับตัวลงหลุด 1160 จุด: จากแรงขายทำกำไรเป็นหลักเนื่องจากเป็นวันศุกร์ ขณะที่นักลงทุนต่างชาติมีสถานะขายสุทธิเป็นวันแรกในรอบ 17 วันทำการในวันก่อนหน้าสร้างความกังวลต่อนักลงทุนว่ากระแสเงินทุนต่างชาติอาจปิดสถานะทำกำไรและออกจากตลาดหุ้นไทย ส่งผลให้มีแรงขายทำกำไรหนาแน่นเมื่อดัชนีเริ่มอ่อนตัวลงและกดดันให้ดัชนีปิดตลาดอยู่ที่ระดับ 1158.71 จุด หลุด 1160 จุด ลดลง 9.60 จุด หรือ -0.83% มูลค่าการซื้อขายหนาแน่น 3.77 หมื่นลบ.
- นักลงทุนต่างชาติซื้อสุทธิอีกครั้ง: ที่ระดับ 2.51 พันลบ. จากวันก่อนหน้าที่ขายสุทธิคิดเป็นมูลค่า 1.62 พันลบ. ส่งผลให้ YTD เป็นซื้อสุทธิเพิ่มขึ้นสู่ระดับ 5.92 หมื่นลบ.
- นักลงทุนสถาบันในประเทศขายสุทธิเป็นวันที่ 7 ติดต่อกัน: คิดเป็นมูลค่า 1.74 พันลบ. จากวันก่อนหน้าที่ขายสุทธิคิดเป็นมูลค่า 1.18 พันลบ. ส่งผลให้ YTD เป็นขายสุทธิเพิ่มขึ้นเป็น 2.00 หมื่นลบ. นักลงทุนบริษัทหลักทรัพย์ (Prop Trade) ขายสุทธิเป็นวันแรกในรอบ 3 วันทำการ คิดเป็นมูลค่า 366 ลบ.
- หุ้นหลักถูกขายทำกำไร: นำโดยกลุ่มปิโตรเคมี -2.5%, IVL -3.1%, PTTGC -2.7% กลุ่มพลังงาน -1.6%, PTTEP -2.2%, TOP -2.1%, BANPU -1.9%, PTT -1.7%, IRPC -1.3% กลุ่ม ICT -1.1%, DTAC -2%, INTUCH -1.4%, ADVANC -1.2%, THCOM -0.7% กลุ่มธนาคาร -0.9%, SCB -2.6%, TMB -2.3%, TISCO -1.3%, BAY -1% กลุ่มค้าปลีก -0.6%, HMPRO -2.2%, BIGC -1.9% ส่วนกลุ่มขนส่ง +0.4%, AOT +2.4%, PSL +0.6%

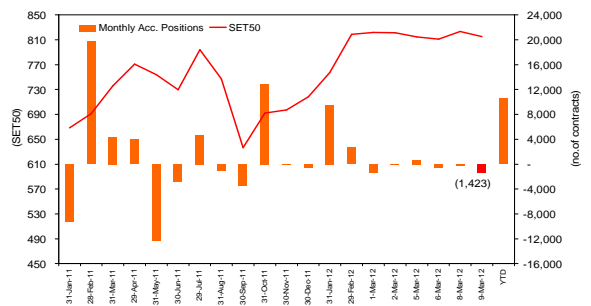
SET+MAI	Latest	Prior date	YTD
Institute	-1,739.20	-1,178.23	-20,014.29
Prop	-365.62	1,650.37	6,502.83
Foreigner	2,506.49	-1,624.16	59,196.02
Retail	-401.67	1,152.02	-44,936.88

Customer Type Breakdown in SET&MAI



Source: SET SMART

Foreign Net Position in TFEX



Source: TFEX

ภาวะราคาสินค้าโภคภัณฑ์

ราคาน้ำมันดิบ NYMEX ปรับตัวขึ้นวันที่ 3 ติดต่อกัน หลังตัวเลขจ้างงานนอกภาคเกษตรเดือน ก.พ. ของสหรัฐเพิ่มขึ้นสูงกว่าคาด

ราคาทองคำได้ระดับขึ้นวันที่ 3 ติดต่อกัน

BDI เพิ่มขึ้นวันที่ 12 ติดต่อกัน

แต่ราคาถ่านหินลว่งหน้าลดลงทั้ง 3 ตลาด

- ▲ **ราคาน้ำมันดิบ NYMEX ปรับตัวขึ้นวันที่ 3 ติดต่อกัน** : ราคาน้ำมันดิบ NYMEX ส่งมอบเดือน เม.ย. 2555 ปิดที่ US\$107.40/barrel เพิ่มขึ้น US\$0.82/barrel หรือ +0.77% จากวันก่อนหน้าที่ US\$106.58/barrel แต่อ่อนตัวลงเล็กน้อยเช้านี้เหลือ US\$107.09/barrel จากปัจจัยสำคัญที่มีผลกระทบต่อได้แก่
 1. ตัวเลขจ้างงานนอกภาคเกษตร เดือน ก.พ. ของสหรัฐเพิ่มขึ้น 2.27 แสนตำแหน่ง ดีกว่าคาดของตลาดที่ 2.1 แสนตำแหน่ง
 2. อัตราว่างงานเดือน ก.พ. ของสหรัฐทรงตัวที่ 8.3%
 3. กรีกประสบความสำเร็จในการทำ Bond Swap หลังมีเจ้าหน้าที่ต้องรับการทำ Bond Swap รวม 95.7% และส่งผลให้ความเสี่ยงในการผิดนัดชำระหนี้ลดลง
 4. อัตราเงินเฟ้อ เดือน ก.พ. ของจีนลดลงเหลือ +3.2% yoy ดีกว่าคาดของตลาดที่ +3.4% yoy และคาดว่าจีนอาจมีการผ่อนคลายนโยบายทางการเงิน
- ▼ **ราคาน้ำมันดิบ Brent อ่อนตัวลงในรอบ 3 วัน** : ปิดที่ US\$127.80/barrel ลดลง US\$0.33/barrel หรือ -0.26% dod จากวันก่อนหน้าที่ US\$128.13/barrel
- ▲ **ราคาน้ำมันดิบ Dubai ปรับตัวขึ้นวันที่ 3 ติดต่อกัน** : ปิดที่ US\$124.41/barrel เพิ่มขึ้น US\$0.76/barrel หรือ +0.61% dod จากวันก่อนหน้าที่ US\$123.65/barrel
- ▲ **ราคาทองคำ COMEX ปรับตัวขึ้นวันที่ 3 ติดต่อกัน** : ราคาทองคำ COMEX ส่งมอบเดือน เม.ย. 2555 ปิดที่ US\$1,711.50/ounce เพิ่มขึ้น US\$12.80/ounce หรือ +0.75% จากวันก่อนหน้าที่ US\$1,698.70/ounce ปรับตัวขึ้นวันที่ 3 ติดต่อกัน หลังการตอบรับ Bond Swap ของเจ้าหน้าที่กรีซสูงกว่าคาด และส่งผลให้ความเสี่ยงในการผิดนัดชำระหนี้ลดลง
- ▲ **BDI เพิ่มขึ้นวันที่ 12 ติดต่อกัน** : ปิดที่ 824 จุด เพิ่มขึ้น 12 จุด จาก 812 จุดในวันก่อนหน้า
- ▼ **WTI Crack ลดลง** : ปิดที่ US\$31.60/barrel ลดลง -1.20% dod
- ▲ **ราคายางตลาด Future ปรับตัวขึ้นวันที่ 2 ติดต่อกัน** : ราคายางตลาดญี่ปุ่น ปิดที่ 319.20 เยน / กิโลกรัม เพิ่มขึ้น +1.75% dod จากวันก่อนหน้าที่ 313.70 เยน / กิโลกรัม ปรับตัวขึ้นวันที่ 2 ติดต่อกัน ตามการไต่ระดับขึ้นของราคาน้ำมันดิบ NYMEX
- ▼ **ราคาฝ้าย ปรับตัวลงวันที่ 3 ติดต่อกัน** : ราคาฝ้ายลว่งหน้าตลาดนิวยอร์ก ปิดที่ US\$0.88/ปอนด์ ลดลง -0.85% dod จากวันก่อนหน้าที่ US\$0.89/ปอนด์ ปรับตัวลงวันที่ 3 ติดต่อกัน หลังคาดว่าอินเดียมีแนวโน้มยกเลิกการห้ามส่งออกฝ้าย เนื่องจากส่งผลกระทบต่อชาวไร่ในประเทศ หลังมีการประกาศห้ามส่งออกฝ้ายในวันจันทร์ที่ 5 มี.ค.ที่ผ่านมา
- ▼ **ราคาถั่วเหลืองตลาด CBOT อ่อนตัวลงเล็กน้อย** : ราคาถั่วเหลือง ตลาด CBOT ส่งมอบเดือน พ.ค. 2555 ปิดที่ US\$13.37/bushel ลดลง -0.06% dod จากวันก่อนหน้าที่ US\$13.38/bushel อ่อนตัวลงเล็กน้อย จากแรงขายทำกำไร หลังราคาถั่วเหลืองปรับตัวขึ้นทำระดับสูงสุดรอบ 5 เดือนในวันก่อนหน้า
- ▼ **ราคาน้ำตาล NYMEX ปรับตัวลง** ราคาน้ำตาลตลาด NYMEX ส่งมอบเดือน พ.ค. 2555 ปิดที่ 23.66 เซนต์/ปอนด์ ลดลง -1.25% dod จากวันก่อนหน้าที่ 23.96 เซนต์/ปอนด์ และลดลงถึง 5.2% ในช่วงสัปดาห์ที่ผ่านมา จากความกังวลต่อภาวะ Supply ส่วนเกินของราคาน้ำตาลในตลาดโลก
- ▼ **ราคาถ่านหินลว่งหน้าลดลงทั้ง 3 ตลาด**
 1. ราคาถ่านหินลว่งหน้าในตลาด Rotterdam ส่งมอบเดือน เม.ย. 2555 ปิดที่ US\$99.80/ตัน ลดลง -0.75% dod จากวันก่อนหน้าที่ US\$100.55/ตัน
 2. ราคาถ่านหินลว่งหน้าในตลาด Richard Bay ส่งมอบเดือน มี.ค. 2555 ปิดที่ US\$103.95/ตัน ลดลง -0.43% dod จากวันก่อนหน้าที่ US\$104.40/ตัน
 3. ราคาถ่านหินลว่งหน้าในตลาด Newcastle ส่งมอบเดือน มี.ค. 2555 ปิดที่ US\$108.25/ตัน ลดลง -1.10% dod จากวันก่อนหน้าที่ US\$109.45/ตัน

NYMEX Crude Futures



Source: Bloomberg

COMEX Gold Future



Source: Bloomberg


ปัจจัยที่ต้องติดตามในสัปดาห์นี้

	วันที่ประกาศ	Previous	Consensus	ตัวเลขจริง
ปัจจัยภายนอกประเทศ				
ผลผลิตภาคอุตสาหกรรมเดือน ก.พ. ของจีน	วันที่ 9 มี.ค.	13.9% yoy	12.3% yoy	11.4% yoy
ดัชนีราคาผู้ผลิตเดือน ก.พ. ของจีน		0.7% yoy	0.1% yoy	0.0% yoy
อัตราเงินเฟ้อเดือน ก.พ. ของจีน		4.5% yoy	3.4% yoy	3.2% yoy
ดุลการค้าเดือน ม.ค. ของสหรัฐฯ		-US\$50.4 bn	-US\$49.0 bn	-US\$52.6 bn
ยอดการจ้างงานนอกภาคการเกษตรเดือน ก.พ. ของสหรัฐฯ		284K	210K	227K
อัตราการว่างงานเดือน ก.พ. ของสหรัฐฯ		8.3%	8.3%	8.3%
สต็อกสินค้าส่งเดือน ม.ค. ของสหรัฐฯ		1% mom	0.6% mom	0.4% mom
ดุลการค้าเดือน ก.พ. ของจีน	วันที่ 10 มี.ค.	US\$27.28 bn	-US\$5.35 bn	-US\$31.48 bn
การส่งออกเดือน ก.พ. ของจีน		-0.5% yoy	31% yoy	18.4% yoy
การนำเข้าเดือน ก.พ. ของจีน		-15.3% yoy	31.8% yoy	39.6% yoy
ยอดสินเชื่อใหม่สกุลเงินหยวนเดือน ก.พ. ของจีน	วันที่ 11 - 15 มี.ค.	CNY738.1 bn	CNY800.0 bn	
ยอดสั่งซื้อเครื่องจักรเดือน ม.ค. ของญี่ปุ่น	วันที่ 12 มี.ค.	6.3% yoy	-	
ดัชนีความเชื่อมั่นผู้บริโภคเดือน ก.พ. ของญี่ปุ่น		40.0	-	
ดัชนี Tertiary Industry เดือน ม.ค. ของญี่ปุ่น	วันที่ 13 มี.ค.	1.4% mom	-	
ดุลการค้าเดือน ม.ค. ของอังกฤษ		-GBP1.109 bn	-	
สต็อกสินค้าธุรกิจเดือน ม.ค. ของสหรัฐฯ		0.4% mom	0.6% mom	
การประชุม BoJ		0.10%	-	
ยอดเงินลงทุนทางตรงระหว่างประเทศเดือน ก.พ. ของจีน	วันที่ 14 - 18 มี.ค.	-0.3% yoy	14.6% yoy	
การประชุม FOMC	วันที่ 14 มี.ค.	0.25%	-	
ผลผลิตภาคอุตสาหกรรมเดือน ม.ค. ของญี่ปุ่น		-1.2% yoy	-	
อัตราการว่างงานเดือน ม.ค. ของอังกฤษ		8.4%	-	
อัตราเงินเฟ้อเดือน ก.พ. ของอียู		-	-	
ผลผลิตภาคอุตสาหกรรมเดือน ม.ค. ของอียู		-1.2% mom	-	
ดุลบัญชีเดินสะพัดใน 4Q54 ของสหรัฐฯ		-US\$110.3 bn	-US\$114.0 bn	
ดัชนี Empire Manufacturing เดือน มี.ค. ของสหรัฐฯ	วันที่ 15 มี.ค.	19.5	18.3	
ดัชนีราคาผู้ผลิตเดือน ก.พ. ของสหรัฐฯ		0.1% mom	0.4% mom	
ยอดขอสวัสดิการว่างงานครั้งแรกรายสัปดาห์ของสหรัฐฯ		-	-	
ดัชนีชี้นำเศรษฐกิจเดือน ม.ค. ของญี่ปุ่น	วันที่ 16 มี.ค.	94.9	-	
อัตราเงินเฟ้อเดือน ก.พ. ของสหรัฐฯ		0.2% mom	0.4% mom	
ผลผลิตภาคอุตสาหกรรมเดือน ก.พ. ของสหรัฐฯ		0% mom	0.5% mom	
อัตราการใช้จ่ายการผลิตเดือน ก.พ. ของสหรัฐฯ		78.5%	78.9%	
ดัชนี Consumer Sentiment เดือน มี.ค. ของสหรัฐฯ		75.3	75.7	

ที่มา: Bloomberg, ธปท., SET

ข้อมูลแบบรายงานการเปลี่ยนแปลงการถือหลักทรัพย์ของผู้บริหาร (แบบ 59-2)

ประจำวันที่ 9 มี.ค. 2555

ชื่อบริษัท	ชื่อผู้บริหาร	ประเภทหลักทรัพย์	วันที่ได้มา/ จำหน่าย	จำนวน	ราคา	วิธีการได้มา/ จำหน่าย
BGH	ปราเสริฐ ปราสาททองโฮสเทล	หุ้นสามัญ	06/03/2555	548,900	75.38	ซื้อ
QTC	ภาณุ ศรีนิเวศน์	หุ้นสามัญ	09/03/2555	45,000	3.66	ขาย
TNDT	สุวัฒน์ แดงพิบูลย์สกุล	หุ้นสามัญ	02/03/2555	6,000	5.65	ซื้อ
TNDT	สุวัฒน์ แดงพิบูลย์สกุล	หุ้นสามัญ	02/03/2555	10,300	5.65	ซื้อ
TNDT	สุวัฒน์ แดงพิบูลย์สกุล	หุ้นสามัญ	05/03/2555	18,700	5.7	ซื้อ
TNDT	สุวัฒน์ แดงพิบูลย์สกุล	หุ้นสามัญ	05/03/2555	20,000	5.7	ซื้อ
TRUBB	กิตติ เจริญพรพานิชกุล	หุ้นสามัญ	02/03/2555	70,400	4.84	ซื้อ
TRUBB	กิตติ เจริญพรพานิชกุล	หุ้นสามัญ	06/03/2555	29,600	4.84	ซื้อ
SCC	ยศ เอื้อชูเกียรติ	หุ้นสามัญ	08/03/2555	115,000	352.48	ซื้อ
PAP	เกรียงไกร รัชกุลชาน	หุ้นสามัญ	08/03/2555	500,000	3.43	ขาย
MATI	สมหมาย ปาวิจิตรดี	หุ้นสามัญ	06/03/2555	2,900	6.3	ซื้อ
MINT	วิลเลียม เฮลล์วูด โยเน็ค	ใบสำคัญแสดงสิทธิที่จะซื้อหุ้น	06/03/2555	54,900	2.02	ซื้อ
TTI	ไพบูลย์ จรุงชัยคณาภิจ	หุ้นสามัญ	06/03/2555	34,100	26	ซื้อ
LEE	บุศรินทร์ วนาสวัสดิ์	หุ้นสามัญ	05/03/2555	46,500	4.22	ขาย
LEE	บุศรินทร์ วนาสวัสดิ์	ใบสำคัญแสดงสิทธิที่จะซื้อหุ้น	05/03/2555	18,600	1.37	ขาย
WG	รัตน์ โอสถานุเคราะห์	หุ้นสามัญ	06/03/2555	805,800	75.5	ขาย
SMT	ซอง เควิน ชัม	หุ้นสามัญ	06/03/2555	91,991	0	โอนออก
COLOR	อลวย ไพนิตย์	หุ้นสามัญ	08/03/2555	15,000	3.1	ซื้อ
COLOR	มัทนา หอระดาน	หุ้นสามัญ	08/03/2555	9,700	3.1	ซื้อ
SIRI	ศุภฎี ตันเจริญ	หุ้นสามัญ	08/03/2555	3	2.18	ซื้อ
SIRI	ศุภฎี ตันเจริญ	หุ้นสามัญ	08/03/2555	368,200	2.16	ขาย
SIRI	นพพร บุญถนอม	หุ้นสามัญ	06/03/2555	200,000	2.21	ขาย
SIRI	เมธา อังวัฒนะพานิช	หุ้นสามัญ	06/03/2555	2,000,000	2.19	ขาย
SIRI	สุพล สมบัติวิฆาทร	หุ้นสามัญ	06/03/2555	167,000	2.18	ขาย
SIRI	สุพล สมบัติวิฆาทร	หุ้นสามัญ	08/03/2555	200,000	2.18	ขาย
TMD	นิพนธ์ จรรย์วาศน์	หุ้นสามัญ	08/03/2555	2,000,000	0	โอนออก
TMD	เนตร จรรย์วาศน์	หุ้นสามัญ	08/03/2555	2,000,000	0	รับโอน
ASIMAR	วิบูลย์ ผาณิตวงศ์	หุ้นสามัญ	06/03/2555	187,700	1.82	ซื้อ
ASIMAR	วิบูลย์ ผาณิตวงศ์	หุ้นสามัญ	06/03/2555	45,100	1.83	ซื้อ
ASIMAR	วิบูลย์ ผาณิตวงศ์	หุ้นสามัญ	08/03/2555	212,300	1.82	ซื้อ
S & J	แก้วตา องค์สรณะคม	หุ้นสามัญ	08/03/2555	20,000	27.25	ซื้อ
S & J	มาลิน จุลศิริ	หุ้นสามัญ	08/03/2555	5,142	27.25	ซื้อ
HMPRO	อนุชา จิตจาตุรันต์	หุ้นสามัญ	08/03/2555	100,000	13.4	ขาย



บทวิเคราะห์ประจำวันนี้

GLOBAL

Company Update

HOLD(Downgrade)

- GLOBAL ประกาศจ่ายปันผลเป็นหุ้น ในอัตรา 5 หุ้นเดิมต่อ 1 หุ้นปันผล และ จ่ายเงินสดปันผล 0.0222 บาท/หุ้น โดยเงินปันผลนี้จะถูกหักเป็นภาษี ณ ที่จ่าย (XD 21 มี.ค.) GLOBAL จะออกหุ้นเพิ่มทุน 290 ล้านหุ้น เพื่อรองรับหุ้นปันผลซึ่งจะทำให้เกิด Dilution ของกำไรต่อหุ้น 16.7% (แต่ไม่กระทบ Wealth ของผู้ถือหุ้นเดิม) การให้ Stock dividend จะช่วยเพิ่มสภาพคล่องในการซื้อขายหุ้น และ รักษาเงินทุนหมุนเวียนของบริษัทซึ่งไม่ต้องจ่ายปันผลออกมาเป็นเงินสด เพื่อสำรองเงินไว้สำหรับการลงทุน ในปีนี้ GLOBAL มีเป้าหมายจะเปิดสาขาถึง 7 แห่ง (จากปกติที่เปิดสาขาปีละ 1-3 แห่ง) ส่วนผลกระทบด้านราคาหุ้น หากอิงราคาปิดที่ 12.40 บาท ราคาหุ้นตามทฤษฎีหลัง XD จะเท่ากับ 10.31 บาท
- คาดผลประกอบการ 1Q55 เติบโตต่อเนื่อง มีปัจจัยผลักดันจากความต้องการสินค้าปรับปรุงซ่อมแซมบ้านที่เพิ่มขึ้นหลังน้ำท่วมคลี่คลาย โดย GLOBAL มีสาขาที่อยู่ใกล้เคียงพื้นที่น้ำท่วม เช่น นครสวรรค์ นอกจากนั้น GLOBAL จะขยายธุรกิจเชิงรุกมากขึ้นโดยจะเปิดสาขาถึง 7 แห่งในปีนี้เพื่อทำให้มีสาขาคอบ 20 แห่งตามที่บริษัทเคยตั้งเป้าไว้หลังจากเมื่อปี

2554 เลื่อนเปิดสาขา 1 แห่ง คือ สกลนคร มาเปิดเมื่อกลางเดือน ก.พ. ที่ผ่านมา ส่วนสาขาต่อไปจะเปิดที่จังหวัด นครพนม เรามีการปรับประมาณการกำไรปี 2555 และ 2556 ขึ้น 15% และ 19% ตามลำดับ เพื่อสะท้อนถึงผลกระทบที่แข็งแกร่งกว่าคาดและแนวโน้มเติบโตโดดเด่น คาดกำไรสุทธิเพิ่มขึ้น 35% เป็น 663 ล้านบาทในปีนี้ฐานะการเงินยังคงอยู่ในเกณฑ์ดีมีแหล่งทุนขยายสาขาจำนวนมาก คาดอัตราส่วนหนี้สินสุทธิต่อทุน 0.9 เท่า

- เรามีความเห็นเชิงบวกต่อ GLOBAL ซึ่งคาดว่า จะขยายตัวได้อย่างมีเสถียรภาพในระยะยาวจากการที่ตลาดสินค้าวัสดุก่อสร้างและสินค้าตกแต่งบ้านแบบครบวงจรยังมีแนวโน้มเติบโตได้อีกมาก การที่ GLOBAL ขยายสาขาต่อเนื่องจะทำให้ความสามารถในการทำกำไรค่อยๆเพิ่มขึ้น จากอำนาจต่อรองกับผู้ผลิตและประโยชน์จากการประหยัดจากขนาดที่เพิ่มขึ้น เราประเมินอัตราการเติบโตเฉลี่ยของกำไร (CAGR) ในช่วง 3 ปี คือปี 2555-2557 ที่ 24% การปรับประมาณการทำให้ราคาเหมาะสมอิง DCF ถูกปรับเพิ่มขึ้นจาก 11.00 บาท เป็น 13.30 บาท โดยราคาเหมาะสมหลัง XD อยู่ที่ประมาณ 11.10 บาท อย่างไรก็ตามปัจจุบัน GLOBAL ซื้อขายที่ PER 27.1 เท่า โดยมีอัตรากำไรเพียง 7% เมื่อเทียบราคาที่เหมาะสม เราจึงปรับลดคำแนะนำจาก ซื้อ มาเป็น ถือ



สรุปข่าวสำคัญประจำวันนี้

รวม.พลังงาน เล็งขยายราคา LPG ภาคครัวเรือนราว ก.ย.-ต.ค. เหตุกองทุนติดลบ (สำนักงานอินโฟเควสท์ 9 มี.ค. 54)

นายอัคริช ชลธารินทร์ รวม.พลังงาน กล่าวว่า ผลศึกษาเรื่องการปรับโครงสร้างราคาแอลพีจีและเอ็นจีวีรอบใหม่ที่มอบหมายให้จุฬาลงกรณ์มหาวิทยาลัยไปดำเนินการนั้นแล้วเสร็จภายในเดือน เม.ย. นี้ จะต้องมี การปรับขึ้นราคาก๊าซแอลพีจีภาคครัวเรือนแน่นอน เนื่องจากขณะนี้ราคาตลาดโลกสูงกว่าในประเทศเกือบ 4 เท่าตัว โดยราคาตลาดโลกอยู่ที่ประมาณ 1,200 ดอลลาร์สหรัฐต่อตัน ส่วนในประเทศอยู่ที่ 333 ดอลลาร์สหรัฐต่อตันเท่านั้น ส่งผลให้มีการลักลอบส่งออกไปประเทศเพื่อนบ้านอย่างมาก เพราะราคาในประเทศเพื่อนบ้านอยู่ที่ 40-50 บาทต่อกิโลกรัม ขณะที่ราคาแอลพีจีภาคครัวเรือนในประเทศอยู่ที่ 18.13 บาทต่อกิโลกรัม

ความคิดเห็นและคำแนะนำจากนักวิเคราะห์ : ประเด็นข่าวการเตรียมปรับราคาก๊าซหุงต้ม (LPG) สำหรับภาคครัวเรือนขึ้นในเดือน ก.ย.-ต.ค. นี้ ถือเป็นความคืบหน้าในเชิงบวกที่เราเคยระบุไว้ว่าตั้งแต่ในช่วงปี 2554 ว่าหากรัฐบาลทำได้จริง ฐานะของกองทุนน้ำมันจะดีขึ้นและอาจทำให้รัฐบาลพิจารณาปรับเพิ่มราคา LPG หน้าโรงแยกก๊าซฯ ของ PTT ที่ปัจจุบันยังคงตรึงอยู่ที่ประมาณ 330 เหรียญต่อตัน ขณะที่ LPG ที่ผลิตจากโรงกลั่นได้รับการปรับเพิ่มในเดือนม.ค. 2554 ให้ 76% อ้างอิงจากราคาตลาดโลก ในมุมมองของเราประเด็นข่าวนี้ถือเป็นจิตวิทยาวเชิงบวกต่อ PTT และเชื่อว่านโยบายปรับราคาพลังงานให้เป็นไปตามกลไกตลาดจะเป็นบวกสุทธิกับผลประโยชน์ของ PTT **เรายังคงคำแนะนำ ซื้อ ราคาเป้าหมาย 390 บาท อย่างไรก็ตามการปรับเพิ่มราคา LPG ภาคครัวเรือน ยังเป็นประเด็นที่ต้องติดตามต่อไปว่ารัฐบาลจะยืนยันทำได้ตามนโยบายได้หรือไม่ และรายละเอียดเป็นอย่างไร**

"ปิยสวัสดิ์" ยืนยันไทยปีนี้กำไร มั่นใจรับมือน้ำมันผันผวนได้ คาดอียิปต์ดำเนิน 3 หมื่นล้าน (กรุงเทพธุรกิจ)

การบินไทยคาดอียิปต์ดำเนินมากกว่า 3 หมื่นล้านบาท มั่นใจรับมือน้ำมันแพงได้ โดยไม่ต้องปรับค่าธรรมเนียมเชื้อเพลิงในเดือน มี.ค.-เม.ย. 2555 หลังทำสัญญาประกันความเสี่ยงราคาน้ำมันมากขึ้น แถมน้ำมันดิบได้เงื่อนไขที่ต่ำกว่าเดิม หนุนผลกำไร 2 เดือนแรกกำไรจากเฮดจ์จิ้งแล้วกว่า 500 ล้านบาท พร้อมลดต้นทุนได้แล้ว 2 พันล้านบาท จากเป้าทั้งปี 4-5 พันล้านบาท ปิยสวัสดิ์ ลั่นกระแสปลดจากตำแหน่งเกิดขึ้นต่อเนื่องตั้งแต่ก่อนเข้าทำงาน มองเป็นเรื่องไร้สาระ

ความคิดเห็นและคำแนะนำจากนักวิเคราะห์ : จากประมาณการของเรา เราคาดว่า THAI จะมีกำไรปกติ 5.0 พันล้านบาท และมี EBITDA 3.8 หมื่นล้านบาท โดยสิ่งที่ผลักดันกำไรและ EBITDA คือ 1) การบริหารต้นทุนพลังงานที่รัดกุม และสอดคล้องกับสถานการณ์มากขึ้นในปีนี้อย่างเห็นได้ชัด การใส่ค่าธรรมเนียมเชื้อเพลิงครอบคลุมต้นทุนน้ำมันแล้วใน 1Q55 2) การฟื้นตัวของ Cabin factor ในเส้นทางหลัก จากอุปสงค์ที่ดี และการปรับฝูงบินให้เหมาะสม 3) แผนการลดต้นทุนดำเนินงานที่ส่งผลต่อกำไร 2 พันล้านบาทแล้ว จากแผน 6 พันล้านบาท

โดยปัจจัยกังวลเรื่องราคาน้ำมันนั้น THAI อธิบายให้เราฟังว่าปัจจุบันได้ทำสัญญาป้องกันความเสี่ยงน้ำมันอากาศยานไว้ในช่วง 125-140 เหรียญ/บาร์เรล เปรียบเทียบกับราคาน้ำมันอากาศยานที่ตลาดสิงคโปร์วันนี้ที่ 137.88 เหรียญ/บาร์เรล ทำให้สถานะสัญญาป้องกันความเสี่ยงยังเป็นบวกต่อการดำเนินงานของ THAI จึงเป็นเหตุผลให้ THAI ยังคงมีสถานะกำไรจาก Hedging **อย่างไรก็ดีความเสี่ยงภายนอกต่อราคาน้ำมันยังคงเป็นความเสี่ยงที่ THAI ไม่สามารถควบคุมได้ เราจึงให้คำแนะนำระดับ "ซื้อเก็งกำไร" ราคาเหมาะสม 31.50 บาท/หุ้น อิง PBV 1.0x**

RATCH ผลิตโซลาร์ฟาร์มโคราช Q1ผลงานฟื้นรับไฮซีซั่น-เป้า47บ. (ทันหุ้น)

RATCH เผยโครงการร่วมทุน 40% ใน "โซลาร์ เพาเวอร์" เดินเครื่องผลิตไฟฟ้าพลังงานแสงอาทิตย์โคราช 3 แล้ว วันที่ 9 มีนาคมที่ผ่านมา มีกำลังผลิต 6 เมกะวัตต์ ได้รับค่า ADDER จำนวน 8 บาทต่อหน่วยเป็นเวลา 10 ปี พากโบกรประเมินปี 2555 โต 21.3% เหตุรับรู้รายได้โครงการน้ำจืด 2 เต็มปี และเริ่มเห็นการฟื้นตัวตั้งแต่ไตรมาส 1/2555 นี้ตามฤดูกาลไฮซีซั่น แนะนำ "ซื้อ" เป้าหมาย 47 บาท

ความคิดเห็นและคำแนะนำจากนักวิเคราะห์ : การขยายการผลิตเข้าสู่การผลิตไฟฟ้าด้วยพลังงานทดแทนเป็นการต่อยอดธุรกิจในระยะยาว เนื่องจากกระแสการลงทุนในปัจจุบันเริ่มมีสัดส่วนโรงไฟฟ้าพลังงานทดแทนมากขึ้น อย่างไรก็ตามโรงไฟฟ้าดังกล่าวคาดว่าจะมีผลบวกต่อผลประกอบการของ RATCH ไม่มาก เนื่องจากกำลังการผลิตที่มีผลผลิตขนาดเล็ก เมื่อเทียบกับกำลังการผลิตปัจจุบันของ RATCH **เราจึงยังคงแนะนำ ซื้อ ราคาเป้าหมาย 47 บาท จากความเป็นหุ้นความเสี่ยงต่ำ และมีการจ่ายเงินปันผลในอดีตอัตรา 5.3% ต่อปี และได้รับผลบวกจากนโยบายการปรับลดภาษีนิติบุคคลจาก 30% เหลือ 23%**

THCOM ลุ้นเทคนิคชน 15 บาท ขายเอ็มโพน-ผลงานพลิกกำไร (ทันหุ้น)

THCOM ไรด์โชว์กองทุนในประเทศ ปีนี้ผลงานพลิกกำไร จากการเข้าซื้อสัญญาอนุพันธ์เพิ่ม และถึงจุดคุ้มทุนในปีนี้บวกการขายธุรกิจเอ็มโพน เหตุธุรกิจขาดทุนต่อเนื่อง เพิ่มอ็อปไซต์ให้กับกำไรโตเพิ่มขึ้น แม้วงในเผยแผนขายเอ็มโพนไม่คืบก็ตาม ส่วนไทยคม 6-9 สร้างกำไรในปี 2556-2558 ส่วนเทคนิคลุ้นทดสอบแนวต้าน 15 บาท

MILL ลุยสร้างรายได้ดี 55 จลลงเดินเครื่อง "กรีนมิลล์" (ดอกเบียร์ธุรกิจ)

สิทธิชัย ลีสต์วีลด์ตระกูล แจง MILL มีทิศทางธุรกิจที่ดีขึ้น เดิมด้วยข่าวดีจากการเริ่มการผลิตเชิงพาณิชย์ของโครงการ Green MILL ช่วยเสริมสร้างรายได้ในปี 2555 คาดขยายตัวไม่ต่ำกว่า 15%

'TGPRO' ปรับโครงสร้างจลยผู้ร่วมทุนใส่เงินสงวนนี้เกลี้ยง (ทันหุ้น)

TGPRO ขึ้นมีปรับโครงสร้างหนี้ผ่านจลยได้ทุนใหม่ใส่เงิน 264 ล้านบาท สงวนนี้หมดเกลี้ยง พร้อมเปิดแผนธุรกิจจำหน่ายสแตนเลสเต็มสูบหลังแบงก์ยึดฐานเงินทุนถึง 800 ล้านบาท ดันรายได้ปีนี้เติบโต 30% เทียบปีก่อนทำได้ 1,127 ล้านบาท โบรกเกอร์ันตีพื้นฐาน-ราคาหุ้นผ่านจุดต่ำสุดไปแล้ว แนะนำติดตามผลงานเทิร์นอะราวน์ศรอบใหม่หนุนราคาพุ่งชนเท่าบู๊แกล 0.65 บาท ลุ้นหากผ่านไปได้พบเป้าใหม่ 1.00 บาท

TLUXE มุ่งงบมุดโรงงาน 300 ล.ปีนี้ตั้งเป้ารายได้โต 3.3 พันล้านบาท. (ทันหุ้น)

TLUXE ตั้งงบ 400 ล้านบาท มุดโรงงานผลิตอาหารกึ่งและปลากึ่งผลิต อาหารกึ่งอยู่ที่ 7.2 หมื่นตันต่อปี และอาหารปลา 3.6 หมื่นตันต่อปี คาดเดินเครื่องผลิตได้ไตรมาส 3/2555 พร้อมตั้งเป้ารายได้ปีโต 15% เป็น 3.3 พันล้านบาท

APCO จ่ายปันผลสูง 100% ขยายตลาดสู่ต่างประเทศ (ทันหุ้น)

APCO เซอร์ไพร์เตรียมจ่ายปันผล 100% ของกำไรสุทธิ ในอัตราหุ้นละ 0.25 บาท วันที่ 24 เมษายน นี้เตรียมขออนุมัติผู้ถือหุ้น ด้านผลประกอบการปี 2554 ทำกำไรสุทธิกว่า 50 ล้านบาท เดินหน้าขยายตลาดทั้งในและต่างประเทศ ตั้งเป้าปี 2555 โตเพิ่มอีก 30% เช่นสัญญา "เวนาไฟร" จากอิตาลีบุกตลาดยุโรป รัสเซีย แอฟริกากลาง พร้อมดันยอดจัดตั้งศูนย์ BIMXPRT 900 แห่ง กระจายสินค้าทุกอำเภอทั่วประเทศ เตรียมจ่ายปันผลผู้ถือหุ้น 100%

"PTTEP" พบแหล่งน้ำมันในแอลจีเรีย กระจายกลุ่มปตท.เด่นรับน้ำมันแพง (ทันหุ้น)

PTTEP ประสบความสำเร็จจากการขุดเจาะหลุมสำรวจในแปลงฮาซลี เบอรัราเคช ประเทศแอลจีเรีย ค้นพบน้ำมันดิบประมาณ 1,000 บาร์เรลต่อวัน และก๊าซธรรมชาติประมาณ 0.3 ล้านลูกบาศก์ฟุตต่อวัน เตรียมเจาะหลุมเพิ่มเติมในปี นี้ เพื่อยืนยันศักยภาพทางปิโตรเลียมต่อไป โบรกแนะนำหุ้นตระกูล ปตท.แก๊งกำไรคาน้ำมันแพง

"พาณิชย์"ปิดทางขึ้นราคาน้ำมันปาล์มขวด เดือนชาวบ้านอย่าแตกตื่นวิกฤติขาดแคลน (ไทยรัฐ)

นายพงศ์พันธ์ ยอดเมืองเจริญ โฆษกกระทรวงพาณิชย์ (ฝ่ายการเมือง) เปิดเผยว่า ภายใน 1-2 สัปดาห์นี้ นายบุญทรง เตริยาภิรมย์รมว.พาณิชย์ จะประชุมร่วมกับผู้ประกอบการปาล์มน้ำมันเพื่อแก้ปัญหาการขาดแคลนน้ำมันทั้งระบบ โดยกระทรวงพาณิชย์จะยังไม่อนุมัติให้ผู้ปรับราคาควบคุมน้ำมันปาล์มบรรจุขวดขึ้นเกินลิตรละ 42 บาทแน่นอน แม้กลุ่มผู้ประกอบการโรงกลั่นจะเสนอเข้ามา โดยอ้างว่ามีต้นทุนสูงขึ้นจากราคาผลผลิตปาล์มสดที่เกิน กก.ละ 6.20-6.30 บาท และราคาน้ำมันปาล์มดิบเกิน กก.ละ 34-35 บาทก็ตาม

กรีซ-จีนหนุนหุ้นทะยานทั่วโลก นิกเกอผีระดับ 10,000 จุดเป็นครั้งแรกนับแต่ 1 สิงหาคม (ข่าวหุ้น)

ตลาดหุ้นทั่วโลกทะยานขึ้นเมื่อวันศุกร์ที่ผ่านมา หลังจากกรีซบรรลุข้อตกลงกับเจ้าหนี้เอกชนเพื่อปรับโครงสร้างหนี้จนสามารถหลีกเลี่ยงการผิดนัดชำระหนี้ได้ ขณะเดียวกันนักลงทุนมีกำลังใจจากข้อมูลที่ว่า เงินเพื่อเงินลดลง โดยมองกันว่าจะเปิดโอกาสให้รัฐบาลปักกิ่งกระตุ้นเศรษฐกิจได้ ดัชนีนิเกอผีสามารถผละระดับ 10,000 จุดได้เป็นครั้งแรกนับตั้งแต่วันที่ 1 สิงหาคม

Stock Calendar (12 March 2012)				
Monday	Tuesday	Wednesday	Thursday	Friday
12	13	14	15	16
BH : XD @ 0.65	ASP : XD @ 0.12	ASIMAR : XD @ 0.15	GLAND : แจงใช้สิทธิ 15-29 มี.ค. 55 (1:1 @ 1.00)	BLAND-W2 : แจงใช้สิทธิ 16-29 มี.ค. 55 (1:1 @ 1.70)
BH-P : XD @ 0.65	CCET : XD @ 0.08	LANNA : XD @ 1.00	VNG : XD @ 0.15	BLAND-W3 : แจงใช้สิทธิ 16-29 มี.ค. 55 (1:1 @ 1.30)
BROOK, KTC, SIMAT-W1 : ปิด Cash Balance 12-30 มี.ค. 55	CFRESH : XD @ 0.46	MCOT : XD @ 1.00		ECL : XD @ 0.05
CSC : XD @ 1.00	DRACO : XD @ 0.1	SIRI : XD @ 0.14		HANA : XD @ 1.00
CSC-P : XD @ 2.5	EGCO : XD @ 2.75	SNC : XD @ 0.60		LEE : XD @ 0.21
ERW : XD @ 0.08	EIC : XD @ 0.015	STEC : XD @ 0.55		STPI : XD @ 0.32
ILINK : XD @ 0.34	HEMRAJ : XD @ 0.03	TIP : XD @ 0.25		TASCO : XD @ 1.25
JMART : XD @ 0.24	JCT : XD @ 1.85			
LOXLEY : XD @ 0.075	MBK : XD @ 2.5			
MFEC : ฐานหุ้นเพิ่มทุน 1,051,000 หุ้น จากการแปลงสภาพ Warrant (ESOP-W2) 1 : 1.051 @ 3.805	MSC : XD @ 0.25			
TCB : XD @ 0.80	NCH : XD @ 0.07			
TFUND : XD @ 0.17	PRANDA : XD @ 0.5			
TPIPL : XD @ 0.15	ROJNA : ฐานหุ้นเพิ่มทุน 198,088 หุ้น จากการแปลงสภาพ Warrant (ROJNA-W2) 1 : 1.19982 @ 3.334			
UIC : XD @ 0.11	S&P : XD @ 2.75			
UVAN : XD @ 5.00	SVH : XD @ 2.50			
ZMICO : XD @ 0.05	SYNEX : XD @ 0.22			
	TCCC : XD @ 1.00			
	TKS : XD @ 0.32			
	TRU : XD @ 0.25			
	TVO : XD @ 0.30			
19	20	21	22	23
GENCO : XD @ 0.01	BAT-3K : XD @ 4.00	SWC : XD @ 0.19	AMC : XD @ 0.08	AIT-W1 : แจงใช้สิทธิ 23-29 มี.ค. 55 (1:1 @ 16.50)
RASA : XD @ 0.02777 (จ่ายเป็น เงินสด) ฐานเป็นผล 4:1 (จ่ายเป็นหุ้น เป็นผล 0.25)	BFIT : XD @ 0.40	TWZ : XD @ 0.005	KCAR : XD @ 0.36	CEN-W2 : แจงใช้สิทธิ 23-29 มี.ค. 55 (1:1.05 @ 2.096)
SENA : XD @ 0.06 (จ่ายเป็นเงิน สด) ฐานเป็นผล 17:1	BSBM : XD @ 0.02		M-CHAI : XD @ 2.67	CEN-W3 : แจงใช้สิทธิ 23-29 มี.ค. 55 (1:1 @ 2.00)
SPG : XD @ 5.00	MACO : XD @ 0.27 (จ่ายเป็นเงินสด) ฐานเป็นผล 2.50 : 1 (จ่ายเป็นหุ้นเป็นผล 0.40)		SINGER : XD @ 0.20	PS : XD @ 0.40
	ROBINS : XD @ 0.65			STAR-W : แจงใช้สิทธิ 23-29 มี.ค. 55 (1:1 @ 2.30)
				TCC : XM จำนวน 99,093,420 หุ้น 10:1
				TIC : XD @ 0.25
				TIC-P : XD @ 1.00
				TICON-W3 : แจงใช้สิทธิ 23-29 มี.ค. 55 (1 : 1.03331 @ 19.355)
				TLUXE-W2 : แจงใช้สิทธิ 23-29 มี.ค. 55 (1:1 @ 2.50)
				TVO-W2 : แจงใช้สิทธิ 23-29 มี.ค. 55 (1:1 @ 8.90)
				TVO-W3 : แจงใช้สิทธิ 23-29 มี.ค. 55 (1:1 @ 8.90)

Disclaimer

บทความการวิเคราะห์ฉบับนี้ จัดทำขึ้นโดย **ทีมกลยุทธ์การลงทุน** ภายใต้ฝ่ายวิจัย สำหรับนักลงทุนในประเทศ (KELIVE RESEARCH) ทั้งนี้การวิเคราะห์งานในฉบับนี้เป็นความเห็นของนักกลยุทธ์ที่ได้ประเมินตามหลักวิชาการ อันประกอบด้วย ปัจจัยพื้นฐาน – เครื่องมือด้านเทคนิค - ปัจจัยแวดล้อมที่เกิดขึ้น ณ ขณะนั้น ๆ ซึ่งอาจมีความเห็นที่ขัดแย้งกับบทวิเคราะห์ด้านปัจจัยพื้นฐาน แต่ด้วยเงื่อนไขด้านระยะเวลาการให้ความเห็นต่อการลงทุนของบทความฉบับนี้เป็นเพียงระยะสั้น 1-2 เดือน **ซึ่งอาจมีความเห็นที่ขัดแย้งกับบทวิเคราะห์ด้านปัจจัยพื้นฐาน**ที่ประเมินการลงทุนในภาพระยะยาว 12 เดือนข้างหน้า ดังนั้น จึงเป็นเรื่องสำคัญที่นักลงทุน ต้องอ่าน และทำความเข้าใจถึงประเด็นการนำเสนอบทวิเคราะห์ในเชิงกลยุทธ์ฉบับนี้

นอกจากนี้ ฝ่ายวิจัยหลักทรัพย์ ของ บมจ. หลักทรัพย์ เมย์แบงก์ กิมเอ็ง (ประเทศไทย) มี 2 ทีม คือ ฝ่ายวิจัยสำหรับนักลงทุนในประเทศ (KELIVE Research) และฝ่ายวิจัยนักลงทุนสถาบันต่างประเทศ (Kim Eng Research) อันมีเหตุผลมาจากลักษณะที่แตกต่างในด้าน ลักษณะผู้ลงทุน วัตถุประสงค์ และกลยุทธ์ ทำให้คำแนะนำ และ/หรือ ราคาเป้าหมายอาจมีความแตกต่างกัน โดย KELIVE Research มีวัตถุประสงค์ที่จะทำบทวิเคราะห์เพื่อสนับสนุนข้อมูลการลงทุนแก่นักลงทุนในประเทศ (ท่านสามารถดูรายละเอียดได้จาก <http://kelive.maybank-ke.co.th> ในขณะที่ KimEng Research สำหรับนักลงทุนสถาบันต่างประเทศ (ท่านสามารถดูรายละเอียดได้จาก www.kimengresearch.com.sg) ดังนั้น จึงเป็นเรื่องสำคัญที่นักลงทุน ต้องอ่าน และทำความเข้าใจถึงประเด็นการนำเสนอบทวิเคราะห์ในเชิงกลยุทธ์ฉบับนี้

เอกสารฉบับนี้ จัดทำขึ้นจากแหล่งข้อมูลที่ บมจ. หลักทรัพย์ เมย์แบงก์ กิมเอ็ง (ประเทศไทย) เห็นว่า น่าเชื่อถือ ประกอบกับทัศนคติส่วนตัวของผู้จัดทำ ซึ่งมีได้หมายถึงความถูกต้องหรือสมบูรณ์ของข้อมูลดังกล่าว แต่อย่างไรก็ตาม และเอกสารนี้ได้จัดทำขึ้นเพื่อประโยชน์ในการใช้เป็นข้อมูลประกอบการตัดสินใจในการลงทุนเท่านั้น มิได้มีวัตถุประสงค์เพื่อที่จะชักชวนหรือชักนำการซื้อขายหลักทรัพย์ใดโดยเฉพาะหรือเป็นการทั่วไปแต่อย่างใด นักลงทุนพึงใช้ข้อมูลในเอกสารฉบับนี้ ประกอบข้อมูลและความคิดเห็นอื่น ๆ รวมถึงวิจารณญาณของตนในการตัดสินใจลงทุนให้เหมาะสมในแต่ละกรณี ทั้งนี้ความเห็นที่แสดงอยู่ในเอกสารฉบับนี้เป็นความเห็นส่วนตัวของผู้จัดทำ บมจ. หลักทรัพย์ เมย์แบงก์ กิมเอ็ง (ประเทศไทย) ตลอดจนผู้บริหารและพนักงานของบริษัทไม่จำเป็นต้องเห็นพ้องกับความเห็นที่แสดงอยู่ในเอกสารฉบับนี้ด้วยแต่อย่างใด

THAI INSTITUTE OF DIRECTORS ASSOCIATION (IOD) CORPORATE GOVERNANCE REPORT RATING 2011

▲▲▲▲▲						Score Range	Number of Logo	Description
ADVANC	BMCL	ICC	PS	ROBINS	THRE	90-100	▲▲▲▲▲	Excellent
ADT	CPN	IRPC	PSL	RS	TIP	80-89	▲▲▲▲	Very Good
BAFS	CSL	KBANK	PTT	SAT	TIPCO	70-79	▲▲▲	Good
BANPU	EASTW	KK	PTTAR ***	SC	TISCO	60-69	▲▲	Satisfactory
BAY	EGCO	KTB	PTTCH ***	SCB	TKT	50-59	▲	Pass
BBL	ERW	LPN	PTTEP	SCC	TMB	Lower than 50	No logo given	N/A
BCP	GRAMMY	MCOT	QH	SE-ED	TOP	*** PTTAR and PTTCH are now PTTGC		
BKI	HEMRAJ	NMG	RATCH	SIS				
▲▲▲▲								
ACAP	BWG	GC	LANNA	NINE	S&P	SPPT	THCOM	TSTH
AF	CENDEL	GFPT	LH	NKI	SABINA	SSF	THIP	TTA
AMANAH	CGS	GLOW	LOXLEY	NOBLE	SAMCO	SSS	TIC	TTW
AMATA	CIMBT	HANA	LRH	OCC	SCCC	STA	TK	TUF
AP	CK	HMPRO	LST	OGC	SCG	STANLY	TMT	TVD
ASIMAR	CM	HTC	MACO	OISHI	SCSMG	STEC	TNITY	TYM
ASP	CPALL	IFEC	MAJOR	PB	SEAFCCO	SUSCO	TNL	UAC
AYUD	CPF	INET	MAKRO	PG	SPF	SM	TOG	UMI
BEC	CSC	INTUCH	MBK	PHATRA	SICCO *	SYMC	TPC	UP
BECL	DELTA	IVL	MFC	PM	SINGER	SYNTEC	TRC	UPOIC
BFIT	DEMCO	JAS	MFEC	PR	SIRI	TASCO	TRT	UV
BH	DRT	KCE	MILL	PRANDA	SITHAI	TCAP	TRU	VNT
BIGC	DTAC	KEST **	MINT	PRG	SMT	TFD	TRUE	WACOAL
BJC	DTC	KGI	MK	PT	SNC	TFI	TSC	WAVE
BLA	ECL	KSL	MTI	PYLON	SPALI	THAI	TSTE	ZMICO
BROOK	FORTH	KWC	NBC	S&J	SPI			
BTS	GBX	L&E	NCH	** KEST is now MBKET, * SICCO has been delisted				
▲▲▲								
2S	BOL	DCC	IRC	MBAX	PHOL	SENA	TCP	TR
A	BROCK	DRACO	IRCP	M-CHAI	PICO	SHANG	TEAM	TTCL
AEONTS	BSBM	EASON	IT	MCS	PL	SIAM	TF	TTI
AFC	BTNC	EIC	ITD	MDX	POST	SIMAT	TGCI	TWFP
AGE	CCET	ESSO	JTS	MJD	PPM	SKR	THANA	TWZ
AH	CFRESH	FE	JUTHA	MOONG	PREB	SMIT	THANI	TYCN
AHC	CHARAN	FOCUS	KASET	MPIC	PRECHA	SMK	TICON	UBIS
AJ	CI	FSS	KDH	MSC	PRIN	SMM	TIW	UEC
AIT	CITY	GENCO	KH	NC	PTL	SPC	TKS	UOBKH
AJ	CMO	GFM	KKC	NEP	Q-CON	SPG	TLUXE	UPF
AKR	CMR	GL	KMC	NNCL	QLT	SST	TMD	US
APRINT	CNS	GLAND	KTC	NSI	RASA	STAR	TNH	UT
APURE	CNT	GOLD	KWH	NTV	RCI	SUC	TNPH	UVAN
AS	CPI	GUNKUL	KYE	NWR	RCL	SVDA	TOPP	VARO
ASK	CPL	GYT	LALIN	OFM	ROJNA	SWC	TPA	VIBHA
BAT-3K	CRANE	HFT	LEE	PAF	RPC	SYNEX	TPAC	VNG
BGT	CSP	HTECH	LHK	PAP	SAUCE	TBSP	TPCORP	WG
BLAND	CSR	IFS	MATCH	PATO	SCBLIF	TCB	TIPL	WORK
BNC	CTW	ILINK	MATI	PDI	SCP	TCC	TPP	YUASA

Source: Thai Institute of Directors (IOD)

คำชี้แจง

การเปิดเผยผลการสำรวจของสมาคมส่งเสริมสถาบันกรรมการบริษัทไทย (IOD) ในเรื่องการกำกับดูแลกิจการ (Corporate Governance) นี้ เป็นการดำเนินการตามนโยบายของสำนักงานคณะกรรมการกำกับหลักทรัพย์และตลาดหลักทรัพย์ โดยการสำรวจของ IOD เป็นการสำรวจและประเมินจากข้อมูล ของบริษัทจดทะเบียนในตลาดหลักทรัพย์แห่งประเทศไทย และตลาดหลักทรัพย์ เอ็มเอไอ ที่มี การเปิดเผยต่อสาธารณะ และเป็นข้อมูลที่ผู้ลงทุนทั่วไปสามารถเข้าถึงได้ ดังนั้น ผลการสำรวจดังกล่าวจึงเป็นการนำเสนอในมุมมองของบุคคลภายนอก โดยไม่ได้เป็นการประเมินการปฏิบัติ และมีได้มีการใช้ข้อมูลภายใน ในการประเมิน

อนึ่ง ผลการสำรวจดังกล่าว เป็นผลการสำรวจ ณ วันที่ปรากฏในรายงานการกำกับดูแลกิจการ บริษัทจดทะเบียนไทยเท่านั้น ดังนั้น ผลการสำรวจ จึงอาจเปลี่ยนแปลงได้ภายหลังจากดังกล่าว ทั้งนี้ บริษัทหลักทรัพย์ เมย์แบงก์ กิมเอ็ง (ประเทศไทย) จำกัด (มหาชน) มิได้ยืนยันหรือรับรองถึงความถูกต้องของ ผลการสำรวจดังกล่าวแต่อย่างใด

