

รายงานดัชนีตลาดหุ้น

	ปิด	เปลี่ยนแปลง	%
SET index	1062.55	3.89	0.37
SET50	741.67	2.11	0.29
SET P/E		12.52	
SET P/BV		1.94	
SET Div. Yield		3.59%	
DOW	12708.82	-11.66	-0.09
NASDAQ	2784.17	-2.53	-0.09

ดัชนีชี้วัดเศรษฐกิจ/ตลาดหุ้น

	ปิด	%
เงินบาท/ดอลลาร์สหรัฐ	31.37	-0.35
ดอกเบี้ยพันธบัตรสหรัฐ 10 ปี	2.05	+3.7bps
ราคาน้ำมันเบรนท์ (US\$)	109.46	+1.43
ราคาน้ำมัน US WTI (US\$)	99.47	+1.34
ราคาน้ำมันดิบดูไบ (US\$)	108.47	+1.20
ดัชนีค่าระวางเรือ - BDI	841	-2.44
ราคาทองคำสด (US\$)	1,677	+1.15

มูลค่าการซื้อขาย 15,397 ล้านบาท

ล้านบาท	ซื้อ	ขาย	สุทธิ
สถาบันในประเทศ	878	1,006	-128
ต่างประเทศ	1,754	1,937	-183
รายบุคคล	11,324	11,171	153
บัญชีบริษัทหลักทรัพย์	1,442	1,284	158

มูลค่าการซื้อขายสูงสุด รายอุตสาหกรรม

	ล้านบาท	%	% of total
Energy	2,373	0.2	15.4
Ict	2,284	1.0	14.8
Property	2,046	0.3	13.3
Banking	1,714	0.2	11.1
Trans	919	-	6.0

มูลค่าการซื้อขายสูงสุด รายหลักทรัพย์

	ปิด (บาท)	%	ล้านบาท
ESSO	12.90	4.0	957
RAIMON	1.46	6.6	717
ADVANC	151	0.7	586
STA	21	1.0	535
INTUCH	46.75	1.6	514

ทรงตัวหรือบวกแคบๆ เน้นกลุ่มบ้านและกลุ่มรถยนต์

KGI ประเมินหุ้นไทยวันอังคารจะทรงตัวหรือมีช่วงบวกบ้าง คล้ายกับเมื่อวาน โดยภาพรวมกระแสทุนต่างชาติยังคงชะลอตามวันหยุดตรุษจีนในตลาดเอเชีย แต่จะมีแรงหนุนจากกลุ่มพลังงานบ้างหลังจากสหภาพยุโรปบรรลุข้อตกลงห้ามนำเข้าน้ำมันจากอิหร่านเริ่มตั้งแต่วันที่ 1 ก.ค. 2555 ส่งผลให้อิหร่านจะปิดช่องแคบฮอร์มุซอีกครั้ง อย่างไรก็ตามก็ตีภาพรวมของตลาดจะเป็นการรอดสถานการณ์ของกรีซ ซึ่งยังคงไม่ได้ข้อสรุป ที่ประชุม รมว.คลังยุโรปเมื่อคืนนี้ได้ตีกลับแผนที่ทางเจ้าหน้าที่เอกชนเสนอมานำให้แลกเปลี่ยนหนี้ในปัจจุบันเป็นพันธบัตรที่อายุยาวขึ้น และดอกเบี้ยหน้าตัวที่ประมาณ 4% ซึ่งการตีกลับดังกล่าวส่งสัญญาณว่าทางการยุโรปต้องการให้ดอกเบี้ยต่ำไปกว่านี้อีก และหมายความว่าผลกระทบต่อเจ้าหน้าที่รวมทั้งภาคธนาคารของกรีซ/ยุโรปอาจสูงขึ้นกว่าเดิม เรื่องนี้ยังเป็นประเด็นให้ติดตามต่อไป

อย่างไรก็ดี ข่าวเรื่องกรีซจะไม่กดดันตลาดหุ้นเท่าใดนัก เนื่องจากเชื่อกันว่ามีความหวังเพิ่มขึ้นต่อการเซ็นข้อตกลงของกองทุนสร้างเสถียรภาพ (ESM Treaty) ในวันที่ 30 ม.ค. นี้ และระหว่างเทรตของตลาดหุ้นต่างประเทศได้มีข่าวลือว่าเยอรมันจะเพิ่มขนาดกองทุน ESM จาก 5 แสนล้านยูโรเป็น 7.5 แสนล้านยูโรแต่ภายหลังเยอรมันได้ปฏิเสธข่าวแล้ว

กลยุทธ์: เราแนะนำให้ถือหุ้นหลักต่อไป เพื่อรอความชัดเจนเรื่องกรีซปรับโครงสร้างหนี้กับเจ้าหน้าที่ ในระยะสั้นคาดว่าหุ้นขนาดกลางในกลุ่มบ้านและที่ดิน (จิตวิทยาเชิงบวกจากดอกเบี้ย กนง. น่าจะลง 0.25% ในวันพุธนี้) และกลุ่มยานยนต์ (การผลิตฟื้นตัวอย่างต่อเนื่อง) จะได้รับความสนใจมาจากตลาด เรายังคงแนะนำซื้อหุ้นเด่นอย่าง LPN, PS*, SAT, AH รวมทั้งหุ้นเด่นในกลุ่มก่อสร้างอย่าง DCC* และ STEC

ความเห็นข่าวเด่นจากสถาบันวิจัยฯ

- **PTTEP* เจอเข้าร่วมประมูล Cove Energy (COV LN, non rated, มูลค่าตลาด 1.0 พันล้านเหรียญสหรัฐ)** ซึ่งเป็นบริษัทผลิตน้ำมันของประเทศอังกฤษที่มีแหล่งสำรวจหลักๆ อยู่ในทวีปแอฟริกา ทั้งนี้ทาง PTTEP ได้ออกมาปฏิเสธข่าวดังกล่าวต่อตลาดฯ เมื่อวานนี้ แม้ว่าข่าวจะจริง เรายังมองว่าอาจจะยากสำหรับ PTTEP ที่จะชนะการประมูล เนื่องจากคู่แข่งรายอื่นๆ เป็นบริษัทผลิตน้ำมันรายใหญ่ของโลกอย่างเช่น BP, CNOOC และ ONGC อย่างไรก็ตาม ถ้า PTTEP มีการซื้อ COVE ขึ้นมา เรายังมองที่เป็นบวกต่อการซื้อเนื่องจาก i) มีการค้นพบ recoverable gas 15-30 TCF ใน Rovuma Area 1 ซึ่งเป็นแปลงสำรวจหลักของ COVE และ ii) เราไม่คิดว่า PTTEP จะต้องเพิ่มทุน เนื่องจากเราคาดว่า PTTEP จะมีเงินสดในมือถึง 2.3 พันล้านเหรียญสหรัฐ ณ สิ้นปี 2554 ซึ่งมีมูลค่าสูงกว่าราคาของ COVE ที่ตลาดคาดไว้ถึง 2 เท่า เราคงคำแนะนำ "ซื้อ" ราคาเป้าหมาย 200 บาทต่อหุ้น

Disclaimer

บริษัทหลักทรัพย์ เคจีไอ (ประเทศไทย) จำกัด (มหาชน) ("บริษัท") มิได้ให้การรับรองใดๆ ถึงความถูกต้องและแท้จริงของข้อมูลในเอกสารนี้ ("ข้อมูล") ดังนั้นไม่ว่าจะด้วยเหตุใดก็ตาม บริษัทไม่ขอรับผิดชอบต่อความเสียหายในรายได้ หรือผลประโยชน์ใดๆ ทั้งทางตรงและทางอ้อมที่เกิดขึ้นจากการใช้ ข้อมูล และข้อมูลนี้มิได้จัดทำขึ้นเพื่อเป็นการชักชวนหรือชี้แนะให้ซื้อขายหลักทรัพย์ใดๆ ทั้งนี้ข้อมูลถูกจัดทำขึ้นจากแหล่งข้อมูลที่เป็นปัจจุบันและ บริษัทสงวนสิทธิในการแก้ไขข้อความใดๆ ในเอกสารนี้โดยมิต้องบอกกล่าวล่วงหน้า

January 24, 2012

Market strategy

Thailand

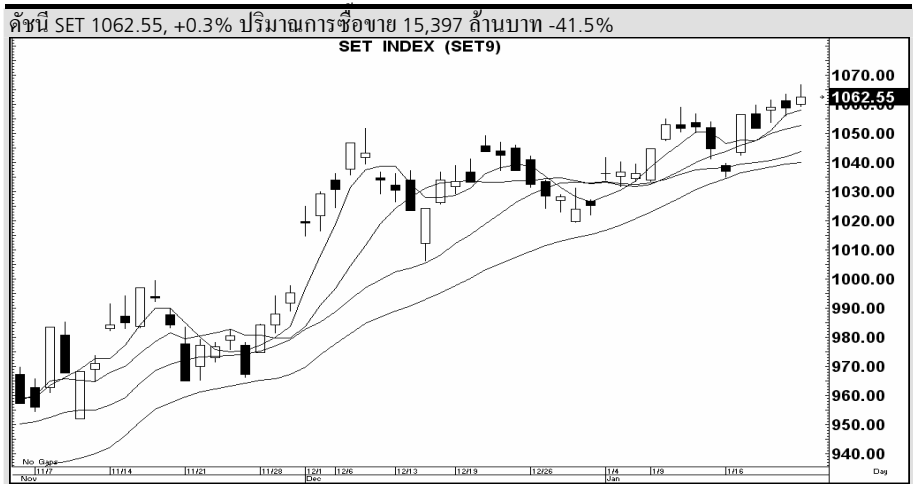
☎ อติศักดิ์ คำมูล
☎ 66.2658.8888 ต่อ 8843
✉ Research@kgi.co.th

จิตวิทยาตลาดวันนี้: --- ช้อ

ดัชนี SET หากลดลงต่ำกว่าแนวรับ 1060 จุด จะเกิดกำลังกดทางลง นายดัชนี SET ในวันนี้ หากยังคงสามารถยืนเหนือระดับ 1060 จุดได้นั้น จะเข้าสู่กำลังผลักดันทางขึ้นเพื่อทดสอบแนวต้าน 1082 จุด...

แนวรับวันนี้: 1060/1055/1051 แนวต้านวันนี้: 1074/1082
แนวโน้มดัชนี SET ระยะกลาง: ขาขึ้น เป้าหมายระยะกลาง: 1082/1125

หมายเหตุ: (1) ระยะสั้นคือ 1-5 วันทำการ; (2) ระยะกลาง คือ 14-30 วันทำการ; (3) ระยะยาวคือมากกว่า 30 วันทำการ



ที่มา: บิสนิวส์

ดัชนี SET ต่อกำไรต่อหุ้นประเมินสิ้นปี 2554 (Price per Earnings Ratio - PER) 13.16 เท่า
ดัชนี SET ต่อมูลค่าบัญชีต่อหุ้นประเมินสิ้นปี 2554 (Price per Book Ratio - PBR) 1.74 เท่า

หุ้นแนะนำซื้อและขายทางเทคนิคระยะสั้นไม่เกิน 5 วันทำการ

หุ้น	แนะนำ	ราคา(บาท) 23/1/55	แนวรับ	แนวต้าน	จุดตัดขาดทุน/ความเห็น
KTB*	ช้อ	15	14.8	17.3	ขายตัดขาดทุนหากปิดต่ำกว่า 14.4
LH*	ช้อ	6.6	6.5	7.2	ขายตัดขาดทุนหากปิดต่ำกว่า 6.35
SCC*	ช้อ	325	323	343	ขายตัดขาดทุนหากปิดต่ำกว่า 319
TOP*	ช้อ	61.5	61	72	ขายตัดขาดทุนหากปิดต่ำกว่า 58.5
TRUE*	ช้อ	3.24	3.2	3.7	ขายตัดขาดทุนหากปิดต่ำกว่า 3.12

หมายเหตุ: แนวรับแนวต้านคำนวณสำหรับ 1-5 วันเท่านั้น

หมายเหตุ: (1) แนวโน้มดัชนี SET เป็นการวิเคราะห์เฉพาะปัจจัยกราฟ (Technical Charting) ราคาต่อกำไร (Price to Earnings Ratio-PER) ราคาต่อมูลค่าบัญชี (Price to Book Ratio-PBR) และจิตวิทยาตลาด (2) หุ้นแนะนำเทคนิคอิงตามหลักการเทคนิค (Charting) เพียงอย่างเดียว ซึ่งใช้เพื่อเก็งกำไรระยะสั้นไม่เกิน 5 วันเท่านั้น ผู้ลงทุนควรได้มีการจำกัดขาดทุน หรือขายทำกำไรโดยมีนัยการลงทุนไม่เกิน 5 วัน

📞 อติศักดิ์ คำมูล
 ☎ 66.2658.8888 ต่อ 8843
 ✉ Research@kgi.co.th

แนะนำ 3 หุ้นเด่นทางเทคนิค

กราฟทางเทคนิคหุ้น BWG ราคาปิดเมื่อวาน 1.55 บาท

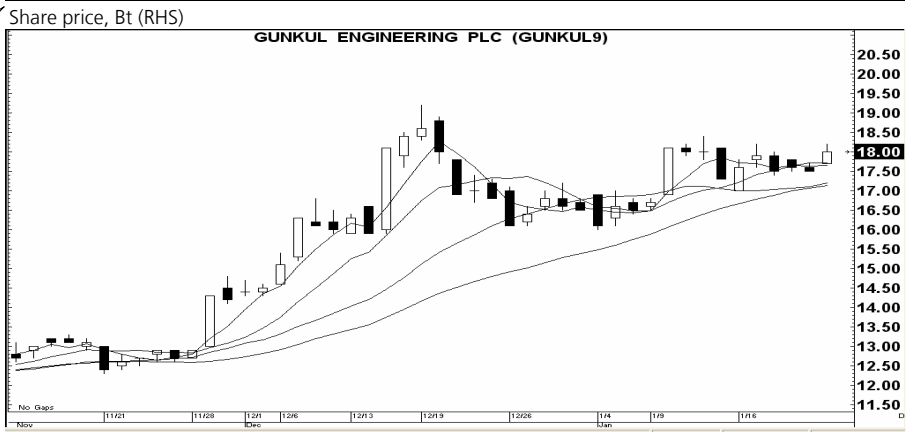


ที่มา: บลจ.บัวหลวง

BWG (1.55 บาท)

สัญลักษณ์: ชี้นั้น
 เครื่องชี้: ด
 แนะนำ: เก็งกำไรเร็ว
 ความเห็น: แรงเหวี่ยง 1.61; ให้
 ขายตัดขาดทุนหาก
 ราคาต่ำกว่า 1.53

กราฟทางเทคนิคหุ้น GUNKUL ราคาปิดเมื่อวาน 18 บาท

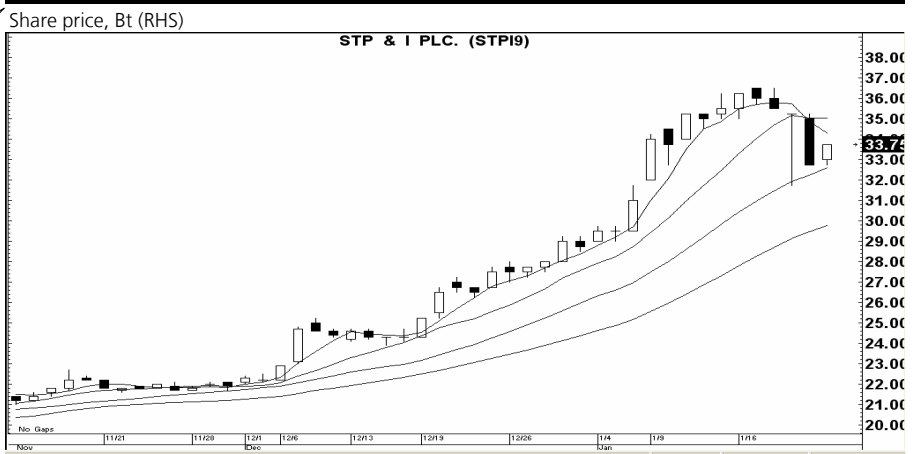


ที่มา: บลจ.บัวหลวง

GUNKUL (18 บาท)

สัญลักษณ์: ชี้นั้น
 เครื่องชี้: ด
 แนะนำ: เก็งกำไรเร็ว
 ความเห็น: แรงเหวี่ยง 18.60; ให้
 ขายตัดขาดทุนหาก
 ราคาต่ำกว่า 17.70

กราฟทางเทคนิคหุ้น STPI ราคาปิดเมื่อวาน 33.75 บาท



ที่มา: บลจ.บัวหลวง

STPI (33.75 บาท)

สัญลักษณ์: ชี้นั้น
 เครื่องชี้: กลาง
 แนะนำ: เก็งกำไรเร็ว
 ความเห็น: แรงเหวี่ยง 35.25; ให้
 ขายตัดขาดทุนหาก
 ราคาต่ำกว่า 33

หมายเหตุ: หุ้นเด่นที่แนะนำนี้เป็นการคำนวณทางกราฟ (Charting) ที่แสดงกำลัง (Strength) และแรงเหวี่ยง (Momentum) ใน 1 วันหรืออย่างมากไม่เกิน 2 วัน จึงเหมาะสำหรับผู้เก็งกำไร 1-2 วันเท่านั้น ผู้เก็งกำไรฟิงค์ต้องจำกัดขาดทุน สำหรับผู้เก็งกำไรระยะสั้น 5 วันให้ดูรายชื้อหุ้นเทคนิคในหน้าหนังสือ

บมจ. ซินคอปรีชั่น

ความกังวลเรื่องสภาพคล่องลดลง มีมุมมองเป็นบวกมากขึ้น

ชื่อ	
ปฏิภาคนาวรัตน์	ราคาปัจจุบัน (บ.) 46.75
66.2658.8888 Ext.8847	ราคาเป้าหมาย (บ.) 54.0
phatipakn@kgi.co.th	Upside (%) 15.5
Year to Dec	Sales Net income EPS P/E
	Bt mn Bt mn Bt/share (x)
2010	7,967 8,032 2.51 18.6
2011F	8,966 17,440 5.45 8.6
2012F	11,095 11,682 3.65 12.8
Dividend yield-12/11F (%)	11.7
Price to book value - 12/11F (x)	6.7
Absolute performance (3,6,12M) (%)	35.5; 23; 67
Relative performance (3,6,12M) (%)	20.2; 30.9; 51.4

สรุปประเด็นสำคัญ และข่าวล่าสุด

- ความกังวลเรื่องสภาพคล่องของหุ้นลดลงหลังการขายหุ้นของ Cedar
- ด้วยกระแสเงินสดที่เหมือนกัน INTUCH ให้ผลตอบแทนจากเงินปันผลที่สูงกว่า ADVANC
- การพลิกเป็นกำไรของ THCOM จะทำให้ EPS ของ INTUCH โตดีกว่า
- ลงคำแนะนำซื้อโดยให้ราคาเป้าหมายใหม่ที่ 54.00 บาท

ลงคำแนะนำซื้อโดยให้ราคาเป้าหมายที่ 54.00 บาท

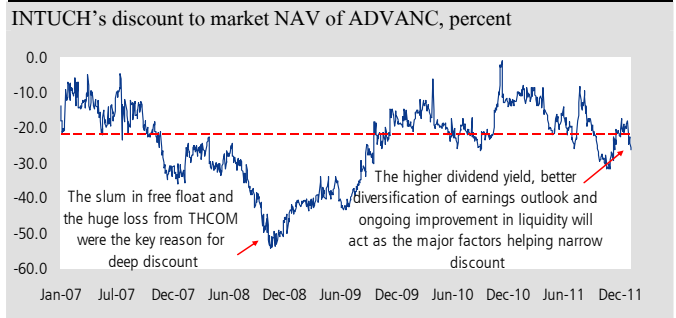
เราลงคำแนะนำซื้อ INTUCH (INTUCH.BK, INTUCH TB) แต่มีมุมมองที่เป็นบวกกับหุ้นตัวนี้มากขึ้น โดยเราได้ปรับเพิ่มราคาเป้าหมายเป็น 54.00 บาท (จาก 50.00 บาท) โดยอิงจากมูลค่าสินทรัพย์สุทธิ (NAV) ของบริษัทลูก หลังจากที่ เราได้ปรับลด discount rate ลงเหลือ 5% จาก 15% (ดูภาพที่ 1) เรามองว่าการขายหุ้นของ Cedar Holding (ซึ่งเป็นผู้ถือหุ้นของ INTUCH) เป็นการแก้ปัญหาสภาพคล่องของหุ้นในระยะยาว ซึ่งเมื่อไม่มีปัญหาในเรื่องของสภาพคล่องแล้ว เราคิดว่าราคาหุ้น INTUCH น่าจะซื้อขายที่ระดับ discount ที่น้อยลงเมื่อเทียบกับ ADVANC (ดูภาพที่ 2) โดยมีปัจจัยสนับสนุนคืออัตราผลตอบแทนจากเงินปันผลที่สูงกว่า ADVANC จากกระแสเงินสดที่เหมือนกัน ในขณะที่กำไรจากการดำเนินงานหลักน่าจะเติบโตได้ดีกว่า ADVANC เนื่องจากการเริ่มมีกำไรของ Thaicom (THCO.BK/THCOM TB) ซึ่งเป็นบริษัทลูกอีกแห่งหนึ่ง

ภาพที่ 1: NAV ของ INTUCH

	Type of FV	Fair value	Equity values	INTUCH's holding	EV of INTUCH's holding	EV/INTUCH's share
ADVANC	Target price	145.00	428,406	40.45%	173,290	54.14
THCOM	Consensus	15.00	16,439	41.14%	6,763	2.11
Plus						
Unconsolidated net cash					2,000	0.62
total intuch's break-up value						56.87
applying 15% discount for a holding com						5.0%
intuch's estimated NAV						54.0

Source: Company data; KGI Securities (Thailand) estimates

ภาพที่ 2: ราคาหุ้น INTUCH ยังคงถูกเมื่อเทียบกับ ADVANC

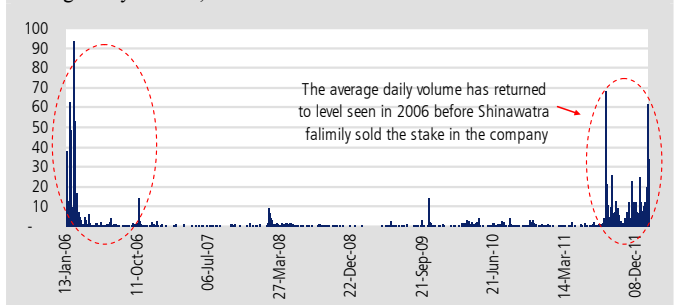


Source: Bloomberg; Company data; KGI Securities (Thailand)

free float ที่ 20% = มีจำนวนหุ้นให้ลงทุนมากขึ้น และน่าสนใจมากขึ้น

ถึงแม้ Cedar Holding ซึ่งเป็นบริษัทลูกของ Temasek จะมีการขายหุ้นบางส่วน ของ INTUCH ออกไป แต่ Temasek ก็ยังคงถือหุ้นใหญ่ในทางอ้อมและสามารถควบคุมการดำเนินงานของ INTUCH อยู่ดี โดยหลังจากการขายหุ้นดังกล่าว สัดส่วนหุ้น INTUCH ของ Cedar ลดลงจาก 44.62% เหลือ 37.99% และกลายมาเป็นผู้ถือหุ้นใหญ่อันดับสองของ INTUCH ในขณะที่ Aspen (ไม่ได้จดทะเบียนในตลาดฯ) กลายมาเป็นผู้ถือหุ้นใหญ่อันดับ 1 โดยมีสัดส่วนการถือหุ้น 41.62% แต่เนื่องจากทั้ง Cedar และ Aspen ต่างก็เป็นของ Temasek ดังนั้น INTUCH จึงยังคงถือเป็นบริษัทในเครือของ Temasek ซึ่งมีสัดส่วนการถือหุ้น 79.61% ทั้งนี้ข้อดีของการขายหุ้น INTUCH ของ Cedar ในรอบนี้คือ สัดส่วนหุ้น free floatของบริษัทจะเพิ่มขึ้น 20% จาก 13.8% ซึ่งไม่เพียงแต่จะทำให้มีจำนวนหุ้นที่นักลงทุนสามารถเข้าซื้อได้มากขึ้นนั้น แต่ยังทำให้บริษัทได้รับการบรรจุเข้าปออยู่ในดัชนี SET 50 index อีกด้วย ซึ่งเราคาดว่าจะทำให้มีนักลงทุนสถาบันเข้ามาลงทุนในหุ้นของบริษัทมากขึ้น ทั้งนี้การที่หุ้นของบริษัทได้รับความสนใจจากนักลงทุนมากขึ้นทำให้เราเชื่อว่าส่วนต่างของระดับ discount ระหว่างราคาตลาดของ INTUCH และ ADVANC น่าจะแคบลง

ภาพที่ 3: หุ้น INTUCH มีความน่าสนใจมากขึ้นเรื่อยๆ



Source: Bloomberg; Company data; KGI Securities (Thailand)

อัตราผลตอบแทนสูงกว่า ADVANC

INTUCH มีอัตราผลตอบแทนจากเงินปันผลที่สูงกว่า ADVANC แม้ว่าการจ่ายปันผลของทั้งสองบริษัทจะมีส่วนสัมพันธ์กันโดยตรง เราคาดว่า ADVANC จะจ่ายปันผลอีก 3.5 บาทต่อหุ้นสำหรับผลการดำเนินงานครึ่งหลังของปี 2554 ซึ่งจะคิดเป็นการจ่ายปันผลของ INTUCH ที่ 1.37 บาทต่อหุ้น โดยในระดับราคาหุ้นปัจจุบันอัตราผลตอบแทนจากเงินปันผลของ INTUCH จะเท่ากับ 3.0% เมื่อเทียบกับของ ADVANC ที่ 2.0% และเรายังคาดว่าผลตอบแทนจากเงินปันผลของ INTUCH ในปี 2555 จะอยู่ที่ 7.8% เมื่อเทียบกับของ ADVANC ที่ 6.7%

Disclaimer

บริษัทหลักทรัพย์ เคจีไอ (ประเทศไทย) จำกัด (มหาชน) ("บริษัท") มิได้ให้การรับรองใดๆ ถึงความถูกต้องและแท้จริงของข้อมูลในเอกสารนี้ ("ข้อมูล") ดังนั้นไม่ว่าจะด้วยเหตุใดก็ตาม บริษัทไม่ขอรับผิดชอบต่อความเสียหายในรายได้ หรือผลประโยชน์ใดๆ ทั้งทางตรงและทางอ้อมที่เกิดขึ้นจากการใช้ ข้อมูล และข้อมูลนี้มิได้จัดทำขึ้นเพื่อเป็นการชักชวนหรือชี้แนะให้ซื้อขายหลักทรัพย์ใดๆ ทั้งนี้ข้อมูลถูกจัดทำขึ้นจากแหล่งข้อมูลที่เป็นปัจจุบันและ บริษัทสงวนสิทธิในการแก้ไขข้อความใดๆ ในเอกสารนี้โดยมิต้องออกคำกล่าวล่วงหน้า

รายงานเอ็นวีดีอาร์ (NVDR) ประจำวัน
มูลค่าเพิ่มขึ้นสูงสุด 20 อันดับ

ชื่อหุ้น	ราคา (บาท)	จำนวนหุ้นที่ถือ (ล้านหุ้น)		เอ็นวีดีอาร์เปลี่ยนแปลง		
		20 ม.ค. 55	23 ม.ค. 55	(พันหุ้น)	มูลค่า (ล้านบาท)	(%)
KBANK	123.50	2,396.47	2,397.97	1,501.1	187.10	0.1
KTB	15.00	11,181.44	11,183.85	2,416.0	36.41	0.0
CPF	35.00	7,522.24	7,523.11	871.8	30.53	0.0
SCCC	258.00	230.08	230.17	87.5	22.66	0.0
BAY	21.50	6,084.26	6,085.23	966.4	20.77	0.0
CPALL	56.00	4,494.06	4,494.42	357.2	20.12	0.0
LPN	14.00	1,478.79	1,479.93	1,138.8	15.85	0.1
SCB	119.50	3,394.74	3,394.86	115.9	13.85	0.0
BBL	153.00	1,909.96	1,910.03	77.8	12.09	0.0
RAIMON	1.46	3,258.75	3,266.79	8,047.8	11.48	0.2
MINT	11.70	3,274.91	3,275.87	958.9	11.15	0.0
KK	31.50	632.28	632.60	324.3	10.20	0.1
THRE	3.58	1,199.17	1,202.00	2,830.7	10.18	0.2
DTAC	67.50	2,367.38	2,367.52	133.0	8.97	0.0
KTC	14.20	260.09	260.59	498.0	7.02	0.2
MAJOR	15.20	883.89	884.19	296.1	4.53	0.0
TIPCO	4.10	482.59	483.45	854.8	3.52	0.2
PTTEP	175.50	3,320.50	3,320.52	19.8	3.47	0.0
ROJNA	6.10	1,161.14	1,161.65	506.6	3.10	0.0
PHATRA	28.50	212.94	213.02	80.0	2.30	0.0

ที่มา: ตลาดหลักทรัพย์ฯ และ เคจี ไอ (ประเทศไทย)

หมายเหตุ: ข้อมูลผลของการสะสมอาจ มีการเปลี่ยนแปลงได้ภายหลังการปรับปรุงโดยตลาดหลักทรัพย์ฯ

มูลค่าลดลงสูงสุด 20 อันดับ

ชื่อหุ้น	ราคา (บาท)	จำนวนหุ้นที่ถือ (ล้านหุ้น)		เอ็นวีดีอาร์เปลี่ยนแปลง		
		20 ม.ค. 55	23 ม.ค. 55	(พันหุ้น)	มูลค่า (ล้านบาท)	(%)
ADVANC	151.00	2,969.39	2,967.72	(1,663.6)	(252.08)	(0.1)
ESSO	12.90	3,457.24	3,453.43	(3,811.7)	(49.08)	(0.1)
SIRI	1.80	7,053.25	7,041.31	(11,935.8)	(21.69)	(0.2)
INTUCH	46.75	3,251.92	3,251.50	(412.3)	(19.32)	(0.0)
TISCO	35.25	726.12	725.71	(407.3)	(14.32)	(0.1)
PTT	331.00	2,856.72	2,856.68	(40.4)	(13.46)	(0.0)
BANPU	576.00	271.83	271.81	(18.1)	(10.40)	(0.0)
CPN	38.25	2,178.79	2,178.58	(216.6)	(8.33)	(0.0)
STEC	12.50	1,186.60	1,185.97	(627.0)	(7.84)	(0.1)
BJC	30.00	1,588.93	1,588.68	(249.9)	(7.58)	(0.0)
THCOM	12.50	1,095.83	1,095.26	(577.2)	(7.22)	(0.1)
GOLD	4.60	1,134.60	1,133.22	(1,379.6)	(6.36)	(0.1)
THAI	22.70	2,183.57	2,183.33	(247.2)	(5.71)	(0.0)
EGCO	91.50	526.32	526.27	(55.1)	(5.04)	(0.0)
TUF	64.50	956.24	956.17	(73.1)	(4.64)	(0.0)
LH	6.60	10,029.55	10,028.86	(686.4)	(4.53)	(0.0)
IVL	31.75	4,814.89	4,814.76	(134.5)	(4.24)	(0.0)
BH	48.25	728.29	728.21	(86.8)	(4.20)	(0.0)
MCS	9.25	500.00	499.55	(449.8)	(4.18)	(0.1)
TPIPL	16.20	2,019.44	2,019.21	(225.0)	(3.70)	(0.0)

รายงานหุ้นที่ถูกสั่งห้ามจำหน่าย (Silent Period) (เรียงตามวันที่สิ้นสุด)

ชื่อหุ้น	ระยะเวลาห้ามจำหน่าย		จำนวนหุ้น (ล้านหุ้น)	ร้อยละของ	ทุนชำระแล้ว (ล้านบาท)	จำนวนหุ้นห้ามจำหน่ายคงเหลือ (ล้านหุ้น)				วันแรกในแต่ละช่วงที่สามารถจำหน่ายหุ้นได้				จำนวนหุ้นที่มีการห้ามจำหน่ายแต่ละช่วง (ล้านหุ้น)			
	วันเริ่มต้น	วันสิ้นสุด				6M	12M	18M	24M	6M	12M	18M	24M	6M	12M	18M	24M
VTE	9 มี.ค. 54	8 มี.ค. 55	44.00	55.00	80.00	44.00	33.00	Free	Free	8 ก.ย. 54	8 มี.ค. 55	8 ก.ย. 55	8 มี.ค. 56	11.00	33.00	-	-
LHBANK	10 พ.ค. 54	9 พ.ค. 55	6,254.12	54.52	11,472.10	6,254.12	4,690.59	Free	Free	9 พ.ย. 54	9 พ.ค. 55	9 พ.ย. 55	9 พ.ค. 56	1,563.53	4,690.59	-	-
UIC	3 มิ.ย. 54	2 มิ.ย. 55	71.50	55.00	130.00	71.50	53.63	Free	Free	2 ธ.ค. 54	2 มิ.ย. 55	2 ธ.ค. 55	2 มิ.ย. 56	17.88	53.63	-	-
COLOR	14 มิ.ย. 54	13 มิ.ย. 55	79.89	55.00	145.25	79.89	59.92	Free	Free	13 ธ.ค. 54	13 มิ.ย. 55	13 ธ.ค. 55	13 มิ.ย. 56	19.97	59.92	-	-
QTC	28 ก.ค. 54	27 ก.ค. 55	110.00	55.00	200.00	110.00	82.50	Free	Free	27 ม.ค. 55	27 ก.ค. 55	27 ม.ค. 56	27 ก.ค. 56	27.50	82.50	-	-
APCS	29 ก.ย. 54	28 ก.ย. 55	165.00	55.00	300.00	165.00	123.75	Free	Free	28 มี.ค. 55	28 ก.ย. 55	28 มี.ค. 56	28 ก.ย. 56	41.25	123.75	-	-
APCO	4 พ.ย. 54	3 พ.ย. 55	110.00	55.00	200.00	110.00	82.50	Free	Free	3 พ.ค. 55	3 พ.ย. 55	3 พ.ค. 56	3 พ.ย. 56	27.50	82.50	-	-
KBS	27 พ.ค. 54	26 พ.ย. 55	275.00	55.00	500.00	275.00	206.25	Free	Free	26 พ.ย. 54	26 พ.ค. 55	26 พ.ย. 55	26 พ.ค. 56	68.75	206.25	-	-
HYDRO	15 ธ.ค. 54	14 ธ.ค. 55	71.50	55.00	130.00	71.50	53.63	Free	Free	14 มิ.ย. 55	14 ธ.ค. 55	14 มิ.ย. 56	14 ธ.ค. 56	17.88	53.63	-	-
CHOW	21 ธ.ค. 54	20 ธ.ค. 55	440.00	55.00	800.00	440.00	330.00	Free	Free	20 มิ.ย. 55	20 ธ.ค. 55	20 มิ.ย. 56	20 ธ.ค. 56	110.00	330.00	-	-

ที่มา: ตลาดหลักทรัพย์ฯ และ เคจี ไอ (ประเทศไทย)

หมายเหตุ: BMCL มีหุ้นที่ถูกสั่งห้ามจำหน่ายคงเหลือในช่วง 30M =3,107.0 ล้านหุ้น, 36M=1,553.5 ล้านหุ้น และหลังจาก 36M=Free

Disclaimer

บริษัทหลักทรัพย์ เคจีไอ (ประเทศไทย) จำกัด (มหาชน) (“บริษัท”) มิได้ให้การรับรองใดๆ ถึงความถูกต้องและแท้จริงของข้อมูลในเอกสารนี้ (“ข้อมูล”) ดังนั้นไม่ว่าจะด้วยเหตุใดก็ตาม บริษัทฯไม่ขอรับผิดชอบต่อความเสียหายในรายได้ หรือผลประโยชน์ใดๆ ทั้งทางตรงและทางอ้อมที่เกิดขึ้นจากการใช้ ข้อมูล และข้อมูลนี้มิได้จัดทำขึ้นเพื่อเป็นการชักชวนหรือชี้แนะให้ซื้อขายหลักทรัพย์ใดๆ ทั้งนี้ข้อมูลถูกจัดทำขึ้นจากแหล่งข้อมูลที่เป็นปัจจุบันและ บริษัทฯสงวนสิทธิในการแก้ไขข้อความใดๆในเอกสารนี้โดยมิต้องบอกกล่าวล่วงหน้า

รายงานการเปลี่ยนแปลงการถือครองหลักทรัพย์ของผู้บริหาร (Change of Management Holdings)

ชื่อบริษัท	ชื่อผู้บริหาร	ความสัมพันธ์*	ประเภท	จำนวน (หุ้น)				ราคา (บาท)
				ซื้อ	ขาย	รับโอน	โอนออก	
APCO	สุรียพร ตียปรีชาญา	ผู้จัดทำ	หุ้นสามัญ				89,300	-
BLS	ชอง โท	ผู้จัดทำ	หุ้นสามัญ		16,500,000			22.00
GOLD	คริสติน่า ยิม คิง แลม	ผู้จัดทำ	หุ้นสามัญ		3,000,000			5.00
PRANDA	ปราณี คุณประเสริฐ	ผู้จัดทำ	หุ้นสามัญ		30,800			6.20
SIRI	อภิสิทธิ์ ศรีสกุลพงษ์	ผู้จัดทำ	หุ้นสามัญ		935,100			1.72
	อุทัย อุทัยแสงสุข	ผู้จัดทำ	หุ้นสามัญ		500,000			1.81
	อนงค์ลักษณ์ รัฐประเสริฐ	ผู้จัดทำ	หุ้นสามัญ		50,000			1.70
THL	วิชัย เติตชีวศาสตร์	ผู้จัดทำ	หุ้นสามัญ	80,000				0.43
TTA	ปรีชญุตม์ นิวาสะบุตร	ผู้จัดทำ	หุ้นสามัญ		10,000			20.80
		สัมพันธ์ *	หลักทรัพย์					

ที่มา: เว็บไซต์ ก.ล.ด.

หมายเหตุ: * กรณีที่บริษัทมีผู้บริหารเป็นคู่สมรสกัน ถ้ามีการซื้อขายหลักทรัพย์ คู่สมรสทั้ง 2 คน จะมีหน้าที่ต้องรายงาน ซึ่งจะทำให้เกิดการแสดงผลการเข้าซื้อหุ้น เช่น นาย A และนาง B เป็นคู่สมรสกันและเป็นผู้บริหารของ บมจ. AB ทั้งคู่ ถ้านาย A ซื้อหุ้น AB 1 รายการ การแสดงผลจะเป็น 2 รายการดังนี้ รายการที่ 1 นาย A ผู้จัดทำ ซื้อหุ้น รายการที่ 2 นาง B คู่สมรส ซื้อหุ้น จึงขอให้ใช้ข้อมูลด้วยความระมัดระวัง

ปฏิทินหุ้น

จันทร์	อังคาร	พุธ	พฤหัสบดี	ศุกร์
23 ม.ค. 55	24 ม.ค. 55	25 ม.ค. 55	26 ม.ค. 55	27 ม.ค. 55
BCP01CA ขึ้น SP เพื่อใช้สิทธิครั้งสุดท้าย BCP01PA ขึ้น SP เพื่อใช้สิทธิครั้งสุดท้าย DTAC01CA ขึ้น SP เพื่อใช้สิทธิครั้งสุดท้าย DTAC01PA ขึ้น SP เพื่อใช้สิทธิครั้งสุดท้าย TOP01CA ขึ้น SP เพื่อใช้สิทธิครั้งสุดท้าย TOP01PA ขึ้น SP เพื่อใช้สิทธิครั้งสุดท้าย TRUE01CB ขึ้น SP เพื่อใช้สิทธิครั้งสุดท้าย TRUE01PB ขึ้น SP เพื่อใช้สิทธิครั้งสุดท้าย ตั้งแต่ 23 - 26 ม.ค. 55 ส่วนเพิ่ม BBL18CA เข้าเทรด 25 ล้านหน่วย	CPAL08CB เข้าเทรด SET วันแรก KTB08CA เข้าเทรด SET วันแรก LH08CA เข้าเทรด SET วันแรก TCAP08CB เข้าเทรด SET วันแรก TOP08CC เข้าเทรด SET วันแรก เพิ่มทุน ESTAR เข้าเทรด 593,048,436 หุ้น เพิ่มทุน SF เข้าเทรด 1,118,796 หุ้น	BBL08PA เข้าเทรด SET วันแรก IVL08PA เข้าเทรด SET วันแรก SCC08PA เข้าเทรด SET วันแรก ส่วนเพิ่ม PTTG01CA เข้าเทรด 30 ล้านหน่วย ส่วนเพิ่ม TCAP01CA เข้าเทรด 18 ล้านหน่วย	BTS XD @ 0.02393 บาท จ่าย 10 ก.พ. 55	
30 ม.ค. 55	31 ม.ค. 55	1 ก.พ. 55	2 ก.พ. 55	3 ก.พ. 55
VAYU1 XD @ 0.05 บาท จ่าย 15 ก.พ. 54	EVER XR 1:2 @ 0.65 บาท BANPU XD @ 3.0 บาท จ่าย 10 ก.พ. 55	TAPAC XD @ 0.18 บาท จ่าย 19 มี.ค. 55		FSS XR 11.62022:1 @ 1.6 บาท
6 ก.พ. 55	7 ก.พ. 55	8 ก.พ. 55	9 ก.พ. 55	10 ก.พ. 55
TTA XD @ 0.50 บาท จ่าย 23 ก.พ. 54	METCO XD @ 8.0 บาท			
13 ก.พ. 55	14 ก.พ. 55	15 ก.พ. 55	16 ก.พ. 55	17 ก.พ. 55
THRE XR 0.75:1 @ 3 บาท				
20 ก.พ. 55	21 ก.พ. 55	22 ก.พ. 55	23 ก.พ. 55	24 ก.พ. 55
27 ก.พ. 55	28 ก.พ. 55	29 ก.พ. 55	1 มี.ค. 55	2 มี.ค. 55
5 มี.ค. 55	6 มี.ค. 55	7 มี.ค. 55	8 มี.ค. 55	9 มี.ค. 55
		วันมาฆบูชา	WR XR 1:1 @ 1.10 บาท	
12 มี.ค. 55	13 มี.ค. 55	14 มี.ค. 55	15 มี.ค. 55	16 มี.ค. 55
19 มี.ค. 55	20 มี.ค. 55	21 มี.ค. 55	22 มี.ค. 55	23 มี.ค. 55
26 มี.ค. 55	27 มี.ค. 55	28 มี.ค. 55	29 มี.ค. 55	30 มี.ค. 55

ที่มา : ตลาดหลักทรัพย์ฯ

ประจำวันที่ 24 ม.ค. 55

หมายเหตุ :

- IPO : หุ้นเข้าใหม่
- XD : ผู้ซื้อหลักทรัพย์ไม่ได้สิทธิรับเงินปันผล
- XE : วันปิดสมุดทะเบียนผู้ถือใบสำคัญแสดงสิทธิ เพื่อการใช้สิทธิแปลงสภาพก่อนกำหนด
- XR : ผู้ซื้อหลักทรัพย์ไม่ได้สิทธิจองซื้อหุ้นออกใหม่
- XT : ผู้ซื้อหลักทรัพย์ไม่ได้สิทธิรับใบสำคัญแสดงสิทธิในการซื้อหุ้นเพิ่มทุนที่โอนสิทธิได้
- XW : ผู้ซื้อหลักทรัพย์ไม่ได้สิทธิรับใบสำคัญแสดงสิทธิที่จะซื้อหลักทรัพย์

Disclaimer

บริษัทหลักทรัพย์ เคจีไอ (ประเทศไทย) จำกัด (มหาชน) (“บริษัท”) มิได้ให้การรับรองใดๆ ถึงความถูกต้องและแท้จริงของข้อมูลในเอกสารนี้ (“ข้อมูล”) ดังนั้นไม่ว่าจะด้วยเหตุใดก็ตาม บริษัทไม่ขอรับผิดชอบต่อความเสียหายในรายได้ หรือผลประโยชน์ใดๆ ทั้งทางตรงและทางอ้อมที่เกิดขึ้นจากการใช้ ข้อมูล และข้อมูลนี้มีได้จัดทำขึ้นเพื่อเป็นการชักชวนหรือชี้แนะให้ซื้อขายหลักทรัพย์ใดๆ ทั้งนี้ข้อมูลถูกจัดทำขึ้นจากแหล่งข้อมูลที่เป็นปัจจุบันและ บริษัทสงวนสิทธิในการแก้ไขข้อความใดๆในเอกสารนี้โดยมิต้องบอกกล่าวล่วงหน้า

รายงานผลสำรวจการกำกับดูแลกิจการบริษัทจดทะเบียน (CG Report)

ลำดับ	ชื่อบริษัท	ราคาปิด (บาท)	ชื่อย่อ	จำนวนตราสัญลักษณ์	ลำดับ	ชื่อบริษัท	ราคาปิด (บาท)	ชื่อย่อ	จำนวนตราสัญลักษณ์
1	บริษัท แอดวานซ์ อินโฟร์ เซอร์วิส จำกัด (มหาชน)	151.00	ADVANC	▲▲▲▲▲	33	บริษัท พุดกษา เวิลด์เฮลท์ จำกัด (มหาชน)	14.00	PS	▲▲▲▲▲
2	บริษัท เอเชีย กรีน เอนเนจี้ จำกัด (มหาชน)	5.60	AGE	▲▲▲▲	34	บริษัท พีรียส ซิปป์ จำกัด (มหาชน)	16.10	PSL	▲▲▲▲▲
3	บริษัท อปโก โปเทค จำกัด (มหาชน)	12.00	AH	▲▲▲▲	35	บริษัท ปตท. จำกัด (มหาชน)	331.00	PTT	▲▲▲▲▲
4	บริษัท อมตะ คอร์ปอเรชั่น จำกัด (มหาชน)	14.90	AMATA	▲▲▲▲	36	บริษัท ปตท.สำรวจและผลิตปิโตรเลียม จำกัด (มหาชน)	175.50	PTTEP	▲▲▲▲▲
5	บริษัท ท่าอากาศยานไทย จำกัด (มหาชน)	49.50	AOT	▲▲▲▲▲	37	บริษัท พีทีที โกลบอล เคมิคอล จำกัด (มหาชน)	63.00	PTTGC	▲▲▲▲▲
6	บริษัท เอเชียโทรคอมพิวติคัล ดีเวลอปเม้นท์ จำกัด (มหาชน)	5.45	AP	▲▲▲▲▲	38	บริษัท ควอลิตี้เฮาส์ จำกัด (มหาชน)	1.58	QH	▲▲▲▲▲
7	บริษัท บ้านปู จำกัด (มหาชน)	576.00	BANPU	▲▲▲▲▲	39	บริษัท อาร์ ซี แอด จำกัด (มหาชน)	7.00	RCL	▲▲▲▲
8	ธนาคารกรุงศรีอยุธยา จำกัด (มหาชน)	21.50	BAY	▲▲▲▲▲	40	บริษัท ห้างสรรพสินค้าโรบินสัน จำกัด (มหาชน)	42.25	ROBINS	▲▲▲▲▲
9	ธนาคารกรุงเทพ จำกัด (มหาชน)	153.00	BBL	▲▲▲▲▲	41	บริษัท สวนอุตสาหกรรมโรจนะ จำกัด (มหาชน)	6.10	ROJNA	▲▲▲▲
10	บริษัท บงจากปิโตรเลียม จำกัด (มหาชน)	19.20	BCP	▲▲▲▲▲	42	บริษัท สาส์อุตสาหกรรม จำกัด (มหาชน)	3.56	SALEE	▲▲▲▲
11	บริษัท บีซีจี วิลล์ จำกัด (มหาชน)	42.25	BEC	▲▲▲▲▲	43	บริษัท สมบูรณ์ แอ็ดวานซ์ เทคโนโลยี จำกัด (มหาชน)	24.30	SAT	▲▲▲▲▲
12	บริษัท ทางด่วนกรุงเทพ จำกัด (มหาชน)	18.30	BECL	▲▲▲▲▲	44	ธนาคารไทยพาณิชย์ จำกัด (มหาชน)	119.50	SCB	▲▲▲▲▲
13	บริษัท กรุงเทพดุสิตเวชการ จำกัด (มหาชน)	76.25	BGH	▲▲▲▲▲	45	บริษัท ปูนซิเมนต์ไทย จำกัด (มหาชน)	325.00	SCC	▲▲▲▲▲
14	บริษัท บีทีเอส กรุ๊ป โฮลดิ้งส์ จำกัด (มหาชน)	0.71	BTS	▲▲▲▲▲	46	บริษัท แอสสิริ จำกัด (มหาชน)	1.80	SIRI	▲▲▲▲▲
15	บริษัท ข.การช่าง จำกัด (มหาชน)	7.55	CK	▲▲▲▲▲	47	บริษัท สุภาลัย จำกัด (มหาชน)	14.20	SPALI	▲▲▲▲▲
16	บริษัท เซ็นทรัลพัฒนา จำกัด (มหาชน)	38.25	CPN	▲▲▲▲▲	48	บริษัท ไทยสแตนเลย์กรไฟฟ้า จำกัด (มหาชน)	151.00	STANLY	▲▲▲▲▲
17	บริษัท ไคมาสต์โซลิวชัน จำกัด (มหาชน)	60.75	DCC	▲▲▲▲▲	49	บริษัท ซีโน-ไทย เอ็นจิเนียริ่งแอนด์คอนสตรัคชั่น จำกัด (มหาชน)	12.50	STEC	▲▲▲▲▲
18	บริษัท กระบือทองคานา จำกัด (มหาชน)	6.00	DRT	▲▲▲▲▲	50	บริษัท ทีบีทีแอสฟัลท์ จำกัด (มหาชน)	49.00	TASCO	▲▲▲▲▲
19	บริษัท โทเทิล แอ็คเซ็ส คอมมูนิเคชั่น จำกัด (มหาชน)	67.50	DTAC	▲▲▲▲▲	51	บริษัท การบินไทย จำกัด (มหาชน)	22.70	THAI	▲▲▲▲▲
20	บริษัท จัดการและพัฒนาทรัพยากรน้ำภาคตะวันออก จำกัด (มหาชน)	6.40	EASTW	▲▲▲▲▲	52	บริษัท ไทคอน อินดัสทรีล จำกัด (มหาชน)	12.10	TICON	▲▲▲▲
21	บริษัท เหมราชพัฒนาที่ดิน จำกัด (มหาชน)	2.46	HEMRAJ	▲▲▲▲▲	53	บริษัท คำเหล็กไทย จำกัด (มหาชน)	5.35	TMT	▲▲▲▲
22	บริษัท อินเทอร์เน็ต จำกัด (มหาชน)	7.50	IHL	▲▲▲▲▲	54	บริษัท ไทย เอ็น ดี ที จำกัด (มหาชน)	5.15	TNDT	▲▲▲▲
23	บริษัท ไออาร์พีซี จำกัด (มหาชน)	4.38	IRPC	▲▲▲▲▲	55	บริษัท ไทยออยล์ จำกัด (มหาชน)	61.50	TOP	▲▲▲▲▲
24	ธนาคารกรุงไทย จำกัด (มหาชน)	123.50	KBANK	▲▲▲▲▲	56	บริษัท พลาสติก และทึบรอไทย จำกัด (มหาชน)	9.90	TPAC	▲▲▲▲
25	บริษัท น้ำตาลขอนแก่น จำกัด (มหาชน)	14.50	KSL	▲▲▲▲▲	57	บริษัท ดิรไทย จำกัด (มหาชน)	5.95	TRT	▲▲▲▲▲
26	ธนาคารกรุงไทย จำกัด (มหาชน)	15.00	KTB	▲▲▲▲▲	58	บริษัท ไทยสตีลเคเบิล จำกัด (มหาชน)	10.50	TSC	▲▲▲▲▲
27	บริษัท แลนด์แอนด์เฮาส์ จำกัด (มหาชน)	6.60	LH	▲▲▲▲▲	59	บริษัท ทาทา สตีล (ประเทศไทย) จำกัด (มหาชน)	0.91	TSTH	▲▲▲▲▲
28	บริษัท แอล.พี.เอ็น.ดีเวลลอปเม้นท์ จำกัด (มหาชน)	14.00	LPN	▲▲▲▲▲	60	บริษัท โทริเซนไทย เอเจนซีส์ จำกัด (มหาชน)	21.00	TTA	▲▲▲▲▲
29	บริษัท เมเจอร์ ซินีเพล็กซ์ กรุ๊ป จำกัด (มหาชน)	15.20	MAJOR	▲▲▲▲▲	61	บริษัท นำประปาไทย จำกัด (มหาชน)	5.35	TTW	▲▲▲▲▲
30	บริษัท อสมท จำกัด (มหาชน)	28.25	MCOT	▲▲▲▲▲	62	บริษัท นวัตกรรมไทย จำกัด (มหาชน)	19.50	TVO	▲▲▲▲▲
31	บริษัท เอ็ม.ซี.เอส.ดี จำกัด (มหาชน)	9.25	MCS	▲▲▲▲▲	63	บริษัท ยูนิมิต เอ็นจิเนียริ่ง จำกัด (มหาชน)	3.02	UEC	▲▲▲▲
32	บริษัท โมเดิร์นฟาร์มกรุ๊ป จำกัด (มหาชน)	5.80	MODERN	▲▲▲▲	64	บริษัท วนชัย กรุ๊ป จำกัด (มหาชน)	4.34	VNG	▲▲▲▲

ที่มา: www.thai-iod.com

หมายเหตุ

Cooperate Governance Report (CGR) เป็นการจัดทำร่วมกันระหว่างสำนักงาน ก.ล.ด. ตลาดหลักทรัพย์แห่งประเทศไทย และ สมาคมส่งเสริมสถาบันกรรมการบริษัทไทย (Thai IOD)

โดยใช้จำนวนตราสัญลักษณ์ของคณะกรรมการบริษัทแห่งชาติแสดงระดับคะแนนในแต่ละกลุ่ม และจะทำการเผยแพร่รายชื่อเฉพาะบริษัทที่ได้คะแนนอยู่ในระดับ "ดี (Good)" ขึ้นไป

ความหมายของจำนวนตราสัญลักษณ์

ดีเลิศ (Excellent)

ดีมาก (Very Good)

ดี (Good)

Disclaimer

บริษัทหลักทรัพย์ เคจีไอ (ประเทศไทย) จำกัด (มหาชน) ("บริษัท") มิได้ให้การรับรองใดๆ ถึงความถูกต้องและแท้จริงของข้อมูลในเอกสารนี้ ("ข้อมูล") ดังนั้นไม่ว่าจะด้วยเหตุใดก็ตาม บริษัทไม่ขอรับผิดชอบต่อความเสียหายในรายได้ หรือผลประโยชน์ใดๆ ทั้งทางตรงและทางอ้อมที่เกิดขึ้นจากการใช้ ข้อมูล และข้อมูลนี้มิได้จัดทำขึ้นเพื่อเป็นการชักชวนหรือชี้แนะให้ซื้อขายหลักทรัพย์ใดๆ ทั้งนี้ข้อมูลถูกจัดทำขึ้นจากแหล่งข้อมูลที่เป็นปัจจุบันและ บริษัทสงวนสิทธิ์ในการแก้ไขข้อความใดๆ ในเอกสารนี้โดยมิบอกกล่าวล่วงหน้า