



Strategist Team Maybank KimEng

Mayuree Chowvikran, CISA  
Head of Research  
Strategist / Analyst  
662-6586300 x 1440

Padon Vannarat  
Equity Analyst  
662-6586300 x 1450

Nathabol Nandavivadhana  
Assistant Analyst  
662-6586300 x 1531

Rinrada Lianghathaitam  
Assistant Analyst  
662-6586300 x 1530

Twitter Channel  
<http://twitter.com/YipNgenYipTong>

กลยุทธ์วันนี้

Test 1180+/-

**ประเด็นสำคัญวันนี้** ตลาดหุ้นไทยเมื่อวันศุกร์ขยับขึ้นทะลุแนว 1160 จุดมาอยู่ที่ 1165.73 จุด บวก 12.72 จุด หรือ 1.11% ด้วยมูลค่าการซื้อขายหนาแน่น 41,972 ล้านบาท

ทั้งนี้กระแสเงินทุนต่างชาติในตลาดหุ้นวันศุกร์ เป็นที่น่าสังเกตว่า หลายหลักทรัพย์หลักราคาปิด ผิดปกติ อาจมีกองทุนต่างชาติปิดกองทุน หรือถูกไถ่ถอนทำให้การขายสุทธิเป็นวันที่ 5 อีก 1,237 ล้านบาท อาจไม่สะท้อนความจริง

ภาพตลาดหุ้นทั่วเอเชียเช้าวันนี้ขยับขึ้นอย่างโดดเด่น ตอบรับเชิงบวกต่อผลการเลือกตั้งกรีซวานนี้ ผลการนับคะแนน 91.41% พบพรรค New Democracy คะแนนเสียงเป็นที่ 1 ได้รับสิทธิ์จัดตั้งรัฐบาล หากรวมคะแนนของ ND และ Pasok ได้ทั้งสิ้น 41.80% ซึ่งถือว่าดีกว่าผลการเลือกตั้งครั้งที่ 1 ที่มีเพียง 32% ทำให้โอกาสที่พรรค ND จะสามารถจัดตั้งรัฐบาลได้สำเร็จในครั้งนี้อาจเป็นไปได้สูง ซึ่งถือเป็นพรรคที่สนับสนุนการอยู่ในกลุ่มอียู พร้อมกับแผนการปฏิรูปการคลังตามที่กลุ่ม Troika อนุมัติไว้ก่อนหน้านี้

MBKET คาด SET INDEX วันนี้จะเปิดบวกทะลุ 1170 จุดขึ้นไป พร้อมเงินทุนต่างชาติไหลกลับเข้าตลาดหุ้นไทยเป็นวันแรกในรอบ 6 วันทำการ ทั้งนี้ในเชิงกลยุทธ์ MBKET แนะนำให้ "ทยอยขายทำกำไรบริเวณ 1190/1200 จุด

ปัจจัยสำคัญวันนี้: การประชุม G-20 ต่อแนวทางการแก้ไขปัญหาในอียู // ผลการเลือกตั้งกรีซ

**กลยุทธ์การลงทุนวันนี้:** MBKET แนะนำ "ถือพอร์ต 65% และเงินสด 35%" และ "ซื้อ гэ็งกำไร" PTT / IVL

**กลยุทธ์ทางเลือกว่าวันนี้:** MBKET แนะนำ "พอร์ตถือ Long รอลุ้นที่แนวต้าน 825-830 จุดและเป้าหมายหลัก 840 จุด" Stop loss < 810 จุด

**Portfolio** HOLD: VNT/ KSL/ TTCL/CPF/ AP/ PS/ SMIT/UMI/ SAT / AMATA/ TUF/ TVO/MAJOR/ BAY/ TCAP/ CPN/ BWG/ QH/ KK/ PTGC/ BANPU/ PTT  
Speculative Buy: IVL / PTT

**Technical View** แนวรับ 1155 +/- จุดและ 1140-1145 จุด แนวต้าน 1172 และ 1189 จุด ผู้ที่ได้เสียงซื้อตามสัญญาณเครื่องมือที่เราใช้ ยังสามารถถือครองเพื่อหวังส่วนต่างการติดตัวไปที่เป้าหมายได้

# CONTENT

Inside Yip Ngen Yip Tong		Page
1	Investment strategy	3
2	Fund flow analysis	5
3	NVDR Trading Data by Stock	7
4	Economic Issues by region	8
5	Interest Rate & CDS Movement	11
6	Securities – Commodities – Forex Movement	14
7	Economic calendar	17
8	Management Transactions	17
10	News Update & Analyst Quick Comments	17
11	Stock Calendar	19

## Action and Stock of the Day

SET INDEX เมื่อวันศุกร์ปิดทะลุแนว  
1162 จุด ส่งสัญญาณบวก

SET+MAI	Last	Prior	YTD
Institute	2,768.58	1,021.00	-34,338.43
Prop	3,209.07	-344.12	-1,391.80
Foreigner	-1,231.37	-1,462.28	63,161.64
Retail	-4,746.28	785.42	-26,683.72

คาด SET INDEX วันนี้เปิดทะลุ 1170  
จุด สู่นวต่านสำคัญ 1180/85

คาดเงินทุนต่างชาติไหลกลับเข้าตลาด  
หุ้นไทยอีกครั้ง หลังผลการเลือกตั้งกรีซ  
ออกมาเป็นบวก

ตลาดหุ้นรอบเอเชียเมื่อวันศุกร์ขยับขึ้นอย่างโดดเด่น ต่อการเก็งกำไรการเลือกตั้งกรีซในวันที่ 17 มิ.ย. อีกทั้งธนาคารกลาง G-20 ประกาศร่วมมือในการรักษาเสถียรภาพในระบบการเงินโลก หากเกิดเหตุการณ์เสี่ยงหลังการเลือกตั้งกรีซ สร้างประเด็นเชิงบวกต่อการลงทุน

และตลาดหุ้นไทยวันศุกร์ ปิดบวกเป็นวันแรกในรอบ 3 วันทำการ 1.11% หรือ 12.72 จุด มาอยู่ที่ 1165.73 จุด ด้วยมูลค่าการซื้อขายหนาแน่น 41,972 ล้านบาท คาดว่าส่วนหนึ่งเป็นการเร่งปิดสถานะ Short ของหุ้นที่ทำ SBL รวมถึงการเก็งกำไรต่อผลการเลือกตั้งกรีซในสุดสัปดาห์ที่ผ่านมา ดังจะเห็นได้จากหุ้นขนาดใหญ่ในกลุ่มหลักขยับขึ้นโดดเด่น

กลุ่มที่ให้ผลตอบแทนจากการลงทุนโดดเด่นวานนี้ได้แก่ กลุ่มปิโตรเคมี +3.08%, กลุ่มวัสดุก่อสร้าง +2.93% และ กลุ่ม Packaging +2.38% ส่วนกลุ่มหลักอย่างกลุ่มพลังงาน +2.26%, กลุ่มธนาคาร +1.97%, กลุ่ม ICT -0.66% และกลุ่มวัสดุอุตสาหกรรม -1.01%

### ภาพตลาดหุ้นไทยวันนี้

ตลาดหุ้นในเอเชียเข้าวันนี้ เปิดบวกอย่างโดดเด่นเฉลี่ย 2% เพื่อตอบรับกับผลการนับคะแนนการเลือกตั้งกรีซเบื้องต้น 91.41% นำโดยพรรค New Democracy ด้วยคะแนน 29.83% ส่วนพรรค Syriza ได้คะแนน 26.78% ทำให้สิทธิ์การจัดตั้งรัฐบาลเป็นของ ND ซึ่งรอบนี้เชื่อว่า ND จะสามารถจัดตั้งรัฐบาลได้สำเร็จ เรียกความเชื่อมั่นกลับมายังประเทศในกลุ่มอียูได้อีกครั้ง

สำหรับ SET INDEX วันนี้คาดว่าจะเปิดทะลุ 1170 จุด สู่นวต่านสำคัญ 1180/85 จุด นำโดยกลุ่มสินค้าโภคภัณฑ์ อย่างน้ำมัน และปิโตรเคมี เพราะนับตั้งแต่ต้นเดือนพ.ค. ถึงวันที่ 15 มิ.ย. พบว่า SET INDEX ปรับลดไป 6.14% แต่กลุ่มพลังงาน -7.63% และ กลุ่มปิโตรเคมี -16.48% เทียบกับกลุ่มธนาคาร -6.91% อีกทั้งประเด็นของกรีซ ทำให้ค่าเงินดอลลาร์อ่อนค่าเทียบกับยูโร เอื้อต่อราคาน้ำมันดิบ และสินค้าโภคภัณฑ์ทางอ้อมเช่นกัน

MBKET คงน้ำหนักการลงทุนที่ 65% และเงินสด 35% เพื่อรอขายทำกำไรบริเวณ 1180-1200 จุด ตามที่ประเมินไว้ในช่วง 2 สัปดาห์ก่อน หลังความกังวลในกรีซผ่อนคลายลง เพียงต้องติดตามการจัดตั้งรัฐบาลใหม่ภายในสัปดาห์นี้ พร้อมกับประเด็นบวกที่รอการเก็งกำไรในการประชุม FOMC วันที่ 20 นี้เช่นกัน

### ปัจจัยสำคัญวันนี้

- ผลการเลือกตั้งกรีซอย่างเป็นทางการ พรรค ND คะแนนนำ: พบว่า
  - New Democracy: 29.50% เทียบกับครั้งก่อน 19%
  - Syriza: 27.10% เทียบกับครั้งก่อน 18%
  - Pasok 12.30% เทียบกับครั้งก่อน 13%

ทั้งนี้พรรคหากที่ได้คะแนนเสียงสูงสุดได้โบนัสอีก 50 ที่นั่ง ดังนั้น พรรค ND จะได้รับสิทธิ์ในการจัดตั้งรัฐบาลได้ ซึ่งน่าจะรวมกับพรรค Pasok มีนโยบายสนับสนุนการอยู่ในกลุ่มอียูต่อไป พร้อมกับแผนปฏิรูปการคลังของกลุ่ม Troika ดังนั้น คะแนนรวมจะได้ทั้งสิ้น 175 ที่นั่ง จากจำนวนที่นั่งทั้งหมด 300 ที่นั่ง ซึ่งจะทำให้ภาพของการจัดตั้งรัฐบาลกรีซครั้งนี้มีเอกภาพมากยิ่งขึ้น การพิจารณาตามกฎหมายต่างๆ จะสามารถผ่านความเห็นชอบได้ง่ายมากขึ้น

ทั้งนี้ผู้เชี่ยวชาญประเมินว่า หาก ND จัดตั้งรัฐบาลได้สำเร็จ การกลับไปหากกลุ่ม Troika เพื่อเจรจาขอผ่อนผันเงื่อนไขการปฏิรูปการคลังบางส่วน จะได้รับการพิจารณาได้ง่ายกว่า การที่พรรค Syriza เป็นพรรคจัดตั้งรัฐบาล ซึ่งน่าจะทำให้ความกังวลในกรีซผ่อนคลายลง รวมไปถึง ความตึงเครียดทางการเงินของสเปน และอิตาลีเช่นกัน

- คาดเงินดอลลาร์มีทิศทางอ่อนค่าเทียบกับสกุลหลัก: เมื่อผลการนับคะแนนเบื้องต้นของกรีซออกมาในเชิงบวกเช่นนี้ เชื่อว่าค่าเงินดอลลาร์จะพลิกกลับมาอ่อนค่าเทียบกับสกุลเงินหลักอื่นๆ รวมถึงค่าเงินบาทที่แข็งค่าอย่างโดดเด่นในเข้าวันนี้ หลุดแนวต่านสำคัญ 31.40 บาท/US\$ น่าจะทำให้เงินทุนต่างชาติไหลกลับเข้าสินทรัพย์เสี่ยงอีกครั้ง
- กลุ่มสินค้าโภคภัณฑ์นำตลาดในรอบนี้ความคาด: MBKET เคยประเมินไว้ก่อนหน้านี้แล้วว่า หาก SET INDEX จะขยับขึ้นทดสอบแนว 1200+/- ได้ จะต้องนำด้วยกลุ่มสินค้าโภคภัณฑ์ อย่างน้ำมันและปิโตรเคมี เพราะการปรับฐานลงแรงในช่วงก่อนหน้านี้ น่าจะทำให้ Downside Risk จำกัด แต่หากผลการเลือกตั้งกรีซออกมาเป็นเชิงบวก เชื่อว่าสินค้าโภคภัณฑ์จะดีดตัวกลับได้แรงกว่ากลุ่ม Domestic Play อย่างกลุ่มธนาคาร

4. การประชุม G-20 วันนี้และพรุ่งนี้ยังคงต้องติดตาม: แม้ว่าผลการเลือกตั้งกรีซจะออกมาในเชิงบวกก็ตาม แต่การประชุม G-20 ในวันนี้และพรุ่งนี้ ยังมีความจำเป็นต้องติดตามอย่างใกล้ชิด เพราะจะมีการพิจารณาถึงการขยายวงเงินให้แก่ IMF และมุมมองของเยอรมัน ต่อแนวทางการแก้ไขปัญหาในกลุ่มอียู จากนั้นไป

	วานนี้		วันก่อนหน้า	
	PER11	PER12	PER11	PER12
SET INDEX	15.00	12.02	14.83	11.89
PSE	16.88	15.10	17.16	15.37
JSE	19.40	13.21	19.31	13.08
KOSPI	23.15	9.91	22.84	9.70
TAIEX	21.29	14.21	21.05	14.00
Straits Time	9.23	13.01	9.08	12.80
SHCOMP	12.41	10.02	12.36	9.96

ที่มา: Bloomberg

**กลยุทธ์การลงทุนวันนี้ “เก็งกำไร” ได้แก่**

**1. PTT : ราคาปิด 333.00 บาท ราคาเหมาะสม 402.00 บาท**

- a) MBKET ประเมินว่าหุ้นหลักในกลุ่มพลังงานจะเป็นตัวนำตลาดในวันนี้ หลังผลการเลือกตั้งกรีซออกมาเชิงบวก โดยพรรค New Democracy มีคะแนนเสียงอันดับ 1 ที่ 29.5% , Syriza 27.1% และ PASOK 12.3% ดังนั้น คาดว่าพรรค New Democracy + PASOK ซึ่งมีคะแนนเสียงรวม 175 ที่นั่ง จะได้เป็นผู้จัดตั้งรัฐบาล
- b) และส่งผลให้เงินทุนมีแนวโน้มไหลเข้าเก็งกำไรในสินทรัพย์เสี่ยงอย่างหนาแน่น เนื่องจากคาดว่ากรีซจะยังคงอยู่ในกลุ่ม EU ต่อไป ภายใต้นโยบายของพรรค New Democracy และ PASOK ที่สนับสนุนแผนรับเงินช่วยเหลือจาก EU และ IMF
- c) ราคาหุ้น PTT มี Valuation ที่ค่อนข้างถูก โดยซื้อขาย PER 2555 เพียง 8.1 เท่า ต่ำที่สุดในกลุ่มพลังงานที่ซื้อขาย PER 2555 เฉลี่ยที่ 9.8 เท่า และหุ้นในกลุ่ม เช่น PTTEP 11.8 เท่า, TOP 9.1 เท่า, IRPC 11.7 เท่า
- d) นอกจากนี้ เชื่อว่ากลุ่มพลังงานจะเป็นเป้าหมายในการทำ Window Dressing ของกองทุนในประเทศ เนื่องจากราคาปรับตัวลดลงมากตั้งแต่สิ้นสุด 1Q55 โดย QTD ใน 2Q55 หุ้น PTT ลดลงถึง -8.9% และ SET ENERGY -9.1% ขณะที่ SET INEX ลดลงเพียง -4.3%

**2. IVL : ราคาปิด 29.75 บาท ราคาเหมาะสมอิง Bloomberg Consensus ที่ 43.20 บาท**

- a) MBKET ประเมินว่าหุ้นกลุ่มปิโตรเคมีที่มีลักษณะ High Beta จะปรับตัวขึ้นได้ดีในวันนี้ หลังผลการเลือกตั้งกรีซออกมาเชิงบวก โดยพรรค New Democracy มีคะแนนเสียงอันดับ 1 ที่ 29.5% , Syriza 27.1% และ PASOK 12.3% ดังนั้น คาดว่าพรรค New Democracy + PASOK ซึ่งมีคะแนนเสียงรวม 175 ที่นั่ง จะได้เป็นผู้จัดตั้งรัฐบาล
- b) และส่งผลให้เงินทุนมีแนวโน้มไหลเข้าเก็งกำไรในสินทรัพย์เสี่ยงอย่างหนาแน่น เนื่องจากคาดว่ากรีซจะยังคงอยู่ในกลุ่ม EU ต่อไป ภายใต้นโยบายของพรรค New Democracy และ PASOK ที่สนับสนุนแผนรับเงินช่วยเหลือจาก EU และ IMF
- c) ขณะที่ราคาฝ้าย มีแนวโน้มได้ระดับขึ้นต่อเนื่อง โดยวันศุกร์ที่ผ่านมา ราคาฝ้าย +0.59% เพิ่มขึ้นวันที่ 3 ติดต่อกัน เป็น US\$0.71/ปอนด์ หลังเงินมีแนวโน้มสั่งซื้อฝ้ายจากสหรัฐฯ สูงถึง 1 ล้านเมตริกตัน หลังปริมาณฝ้ายในประเทศลดลงมากจนถึงระดับสั่งซื้อใหม่ จึงเชื่อว่าราคาฝ้ายได้ผ่านพื่นจุดต่ำสุดในปี 2555 ไปแล้ว
- d) ดังนั้น IVL ผู้ผลิตเส้นใยโพลีเอสเตอร์ มีแนวโน้มได้ประโยชน์จาก Spread ที่จะเร่งตัวขึ้นในทิศทางเดียวกับราคาฝ้ายเนื่องจากเป็นสินค้าทดแทนกัน และเป็นหุ้นที่มี Beta สูงถึง 1.76 เท่า จึงเชื่อว่าราคาจะปรับตัวขึ้นได้ดีกว่าตลาดในอัตราเร่ง

**\*\*\* หุ้น IVL ไม่ได้เป็นหุ้นที่ MBKET วิเคราะห์ทางด้านปัจจัยพื้นฐาน ดังนั้น นักลงทุนจึงต้องใช้วิจารณญาณในการลงทุนสูงกว่าปกติ\*\*\***

What will DJIA move tonight?

ปัจจัยสำคัญในคืนนี้ได้แก่ การประชุม G-20

## Fund Flow Analysis

### Fund Flow in Emerging Markets

ตลาดหุ้นเอเชียเกิดใหม่ กลับมาขายสุทธิเป็นวันแรกในรอบ 3 วันทำการ US\$242 ล้าน จากวันก่อนหน้าซื้อสุทธิ US\$40 ล้าน

ทั้งนี้ TAIEX กลับได้รับการซื้อสุทธิเพียงตลาดเดียว

ตลาดหุ้น	วานนี้ (US\$ ล้าน)	วันก่อนหน้า (US\$ ล้าน)	YTD 2555 (US\$ ล้าน)	2554 (US\$ ล้าน)
TAIEX	27.5	-88.7	-769.7	-9,346.0
KOSPI	-174.9	69.6	5,897.7	-8,583.7
JSE	-4.6	-13.3	246.0	+2,852.9
PSE	-42.4	122.8	869.8	+1,329.4
ตลาดหุ้นเวียดนาม	-7.9	-4.4	-37.1	+95.4
SET INDEX	-39.3	-46.3	2,035.1	-167.0

### Short-Selling วานนี้

มูลค่ารวมลดลงเป็นวันที่ 2 เหลือ 360 ล้านบาท จากวันก่อนหน้า 422 ล้านบาท

Stock	Total Value (mn Bt)	% of trading Volume	Avg.Price (Bt)
BBL	67.66	6.79%	185.78
KBANK	54.78	4.14%	158.52
PTTEP	35.77	3.39%	174.24
PTT	35.52	1.11%	333.49
SCB	31.78	1.77%	141.86

### Foreign Investors Action วานนี้

การขายสุทธิของต่างชาติวันศุกร์อาจไม่สะท้อนความจริง

ตลาดหุ้น	วานนี้	วันก่อนหน้า
ตลาดหุ้น (ล้านบาท)	-1,237	-1,463
SET50 Futures (สัญญา)	+2,967	-1,618
SSF (สัญญา)	-340	-15
ตลาดตราสารหนี้ (ล้านบาท)	+7,589	+3,045

นักลงทุนต่างชาติขายสุทธิในตลาดหุ้นไทยเป็นวันที่ 5 อีก 1,237 ล้านบาท รวม 5 วันทำการขายสุทธิ 4,607 ล้านบาท แต่อาจไม่ใช่ตัวเลขที่สะท้อนความจริง เพราะตั้งข้อสังเกตว่าหลักทรัพย์หลายหลักทรัพย์ ปิดด้วยราคาต่ำกว่าปกติ อาจเป็นไปได้ว่ากองทุนต่างชาติบางกองปิดกองทุน หรือถูกไถ่ถอน

เป็นที่น่าสังเกตว่า SET50 Futures นักลงทุนกลุ่มนี้กลับมา Long สุทธิเป็นวันแรกในรอบ 4 วันทำการ มากถึง 2,967 สัญญา เทียบกับ 3 วันทำการก่อนหน้า Short สุทธิ 2,297 สัญญา คาดว่าเป็นการเร่งเปิดสถานะ Short เพื่อปิดความเสี่ยง และทำให้ YTD ของนักลงทุนกลุ่มนี้เป็น Short สุทธิเหลือ 3,831 สัญญา สะท้อนมุมมองเงินเชิงบวกในสัปดาห์นี้

และนักลงทุนยังคงซื้อสุทธิในตลาดตราสารหนี้เป็นวันที่ 13 อีก 7,589 ล้านบาท รวม 13 วันทำการ ซื้อสุทธิ 80,239 ล้านบาท สะท้อนมุมมองต่อทิศทางค่าเงินบาทจะแข็งค่าเทียบกับดอลลาร์สหรัฐฯ

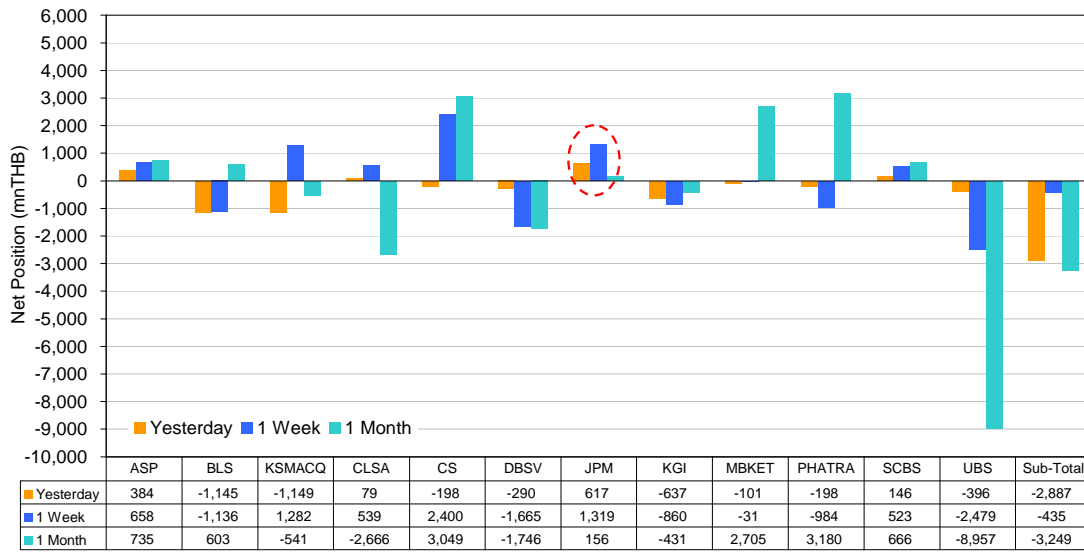
NVDR ซื้อสุทธิเป็นวันที่ 8 และกลับมาให้น้ำหนักกับกลุ่มพลังงานอย่างโดดเด่นอีกครั้ง

การซื้อขายผ่าน NVDR วานนี้ซื้อสุทธิมากถึง 2,327 ล้านบาท จากวันก่อนหน้าซื้อสุทธิ 633 ล้านบาท รวม 8 วันทำการ ซื้อสุทธิ 8,203 ล้านบาท ภาพรวมสรุปได้ดังต่อไปนี้

1. กลุ่มพลังงานกลายเป็นเป้าหมายของการสะสมสูงสุดอีกครั้ง 1,383 ล้านบาท จากวันก่อนหน้าซื้อสุทธิ 26 ล้านบาท ตามมาด้วยกลุ่มอาหาร ซื้อสุทธิ 298 ล้านบาท จากวันก่อนหน้าซื้อสุทธิ 184 ล้านบาท กลุ่มขนส่ง ซื้อสุทธิ 290 ล้านบาท และกลุ่มปิโตรเคมี ซื้อสุทธิ 174 ล้านบาท
2. ส่วนกลุ่มวัสดุก่อสร้างถูกขายสุทธิต่อเนื่องอีก 349 ล้านบาท จากวันก่อนหน้าขายสุทธิ 131 ล้านบาท ตามมาด้วยกลุ่มธนาคารขายสุทธิ 189 ล้านบาท

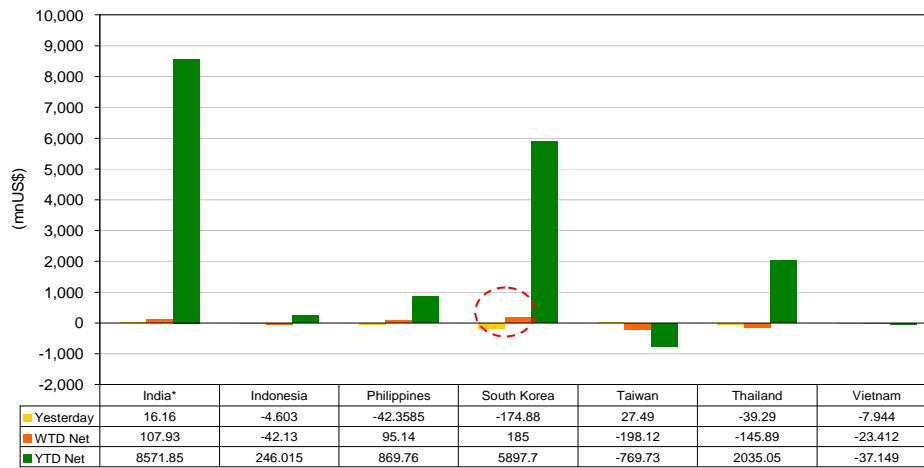
ซื้อสุทธิสูงสุด	มูลค่าสุทธิ (ล้านบาท)	% มูลค่าการซื้อขาย	ขายสุทธิ สูงสุด	มูลค่าสุทธิ (ล้านบาท)	% มูลค่าการขาย
PTT	1,107.20	28.10	SCC	-567.79	36.27
INTUCH	285.85	9.59	DTAC	-367.25	26.48
BTS	236.89	21.84	LH	-192.43	52.89
CPF	226.58	24.97	KTB	-122.48	41.99
SCCC	220.70	51.14	STPI	-55.11	20.71

Foreign Brokers and Top Retail Broker Positions



Source: SET SMART

Regional Foreign Fund Flows



Source: Bloomberg

\* India update as of 14 Jun 2012.

Yesterday WTD Net YTD Net

WORLD EQUITY MARKET MOVEMENTS

THAI STOCK MARKET MOVEMENT

Stock Market	Closed	% DoD	% WTD	% YTD	INDEX	Closed	% DoD	% WTD	% YTD
DJIA	12,767.17	0.9	0.0	4.5	SET INDEX	1,165.73	1.1	3.4	13.7
NIKKEI	8,569.32	0.0	1.3	1.3	SET50 INDEX	812.56	1.4	3.7	13.1
HSKI	19,233.94	2.3	4.0	4.3	ENERGY	20,531.95	2.3	5.9	2.9
KOSPI	1,858.16	-0.7	1.2	1.8	BANK	449.74	2.0	5.7	19.6
SHANGHAI COMP	2,306.85	0.5	1.1	4.9	ICT	147.06	-0.7	-0.1	20.7
TAIEX	7,155.83	1.1	2.2	1.2	PROPERTY	169.69	-1.0	1.2	17.4
BSE SENSEX	16,949.83	1.6	1.4	9.7	CONMAT	8,493.97	2.9	3.5	5.4
JAKARTA COMP	3,818.11	0.7	-0.2	-0.1	TRANSPORT	97.13	0.2	3.3	13.8
PSE	4,930.63	-1.8	-1.3	12.8	COMMERCE	23,496.41	0.6	2.7	42.4
HO CHI MINH INDEX	433.09	1.8	0.0	23.2	MEDIA	63.40	-2.9	-4.3	14.2
MSCI AP EX JAPAN	400.43	1.2	0.0	1.9	PETRO	886.45	3.1	2.6	-2.6

Source: Bloomberg

### NVDR Trading Data by Stock (As of 15/06/12)

#### Top 20 Net BUY

	Value (Btmn)			
	Buy	Sell	Total	Net
PTT	1,459.59	352.39	1,811.97	<b>1,107.20</b>
INTUCH	289.46	3.61	293.07	<b>285.85</b>
BTS	239.99	3.11	243.10	<b>236.89</b>
CPF	393.44	166.86	560.29	<b>226.58</b>
SCCC	263.00	42.30	305.30	<b>220.70</b>
PTTGC	259.81	83.66	343.47	<b>176.15</b>
PTL	168.95	1.03	169.98	<b>167.92</b>
ADVANC	219.31	52.26	271.58	<b>167.05</b>
PF	163.52	0.90	164.42	<b>162.62</b>
TOP	177.98	111.26	289.24	<b>66.72</b>
BIGC	97.11	30.65	127.77	<b>66.46</b>
LPN	110.40	44.04	154.44	<b>66.36</b>
BEC	76.59	13.51	90.11	<b>63.08</b>
SPALI	54.92	0.79	55.71	<b>54.13</b>
RATCH	54.25	1.40	55.65	<b>52.85</b>
MAJOR	108.47	56.72	165.19	<b>51.75</b>
EGCO	47.88	0.88	48.76	<b>46.99</b>
GLOW	43.90	2.29	46.18	<b>41.61</b>
STA	39.89	0.39	40.27	<b>39.50</b>
KSL	36.15	2.66	38.81	<b>33.49</b>

#### Top 20 Net SELL

	Value (Btmn)			
	Buy	Sell	Total	Net
SCC	37.62	605.41	643.03	<b>-567.79</b>
DTAC	49.57	416.82	466.38	<b>-367.25</b>
LH	116.53	308.95	425.48	<b>-192.43</b>
KTB	215.05	337.53	552.59	<b>-122.48</b>
STPI	28.95	84.06	113.01	<b>-55.11</b>
KBANK	245.84	296.34	542.19	<b>-50.50</b>
IVL	37.21	69.97	107.18	<b>-32.76</b>
BBL	120.95	153.46	274.41	<b>-32.51</b>
RML	0.14	22.07	22.22	<b>-21.93</b>
BECL	-	18.64	18.64	<b>-18.64</b>
CPALL	23.36	40.46	63.82	<b>-17.10</b>
PM	1.15	15.01	16.16	<b>-13.87</b>
KH	1.54	14.94	16.48	<b>-13.40</b>
TISCO	6.79	18.00	24.79	<b>-11.21</b>
HEMRAJ	0.80	9.36	10.16	<b>-8.56</b>
TMB	24.98	33.33	58.31	<b>-8.35</b>
GOLD-W1	0.04	8.01	8.05	<b>-7.96</b>
QH	9.46	16.77	26.22	<b>-7.31</b>
KK	0.67	7.49	8.16	<b>-6.83</b>
KBS	0.42	6.51	6.93	<b>-6.09</b>

#### Top 20 Most Active

	Value (Btmn)			
	Buy	Sell	Total	Net
PTT	1,459.59	352.39	<b>1,811.97</b>	1,107.20
SCC	37.62	605.41	<b>643.03</b>	<b>-567.79</b>
CPF	393.44	166.86	<b>560.29</b>	226.58
KTB	215.05	337.53	<b>552.59</b>	<b>-122.48</b>
KBANK	245.84	296.34	<b>542.19</b>	<b>-50.50</b>
DTAC	49.57	416.82	<b>466.38</b>	<b>-367.25</b>
LH	116.53	308.95	<b>425.48</b>	<b>-192.43</b>
PTTGC	259.81	83.66	<b>343.47</b>	176.15
SCCC	263.00	42.30	<b>305.30</b>	220.70
INTUCH	289.46	3.61	<b>293.07</b>	285.85
TOP	177.98	111.26	<b>289.24</b>	66.72
BBL	120.95	153.46	<b>274.41</b>	<b>-32.51</b>
ADVANC	219.31	52.26	<b>271.58</b>	167.05
BTS	239.99	3.11	<b>243.10</b>	236.89
PTL	168.95	1.03	<b>169.98</b>	167.92
VNT	98.92	68.10	<b>167.02</b>	30.81
MAJOR	108.47	56.72	<b>165.19</b>	51.75
PF	163.52	0.90	<b>164.42</b>	162.62
SCB	93.60	66.98	<b>160.58</b>	26.62
LPN	110.40	44.04	<b>154.44</b>	66.36

ประเด็นสำคัญด้านเศรษฐกิจ - การเงินรายภูมิภาค



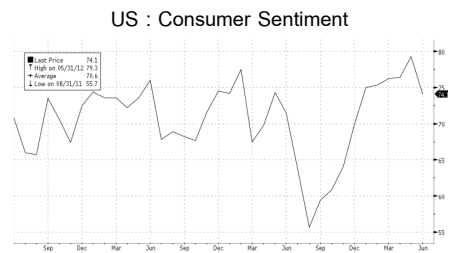
สหรัฐอเมริกา

ตัวเลขเศรษฐกิจสหรัฐฯ ออกมาส่งสัญญาณต่ำกว่าคาดต่อเนื่อง โดยเฉพาะภาคการผลิต

- การประชุม G-20 เตรียมอนุมัติเงินให้ IMF เพิ่ม US\$4.30 แสนล้าน: ตามแผนที่ประกาศไว้ตั้งแต่เดือนเม.ย. เพื่อให้ IMF มีเงินทุนมากเพียงพอต่อการแก้ไขปัญหาเศรษฐกิจโลก อย่างไรก็ตาม สหรัฐฯ ยืนยันไม่ร่วมขยายฐานทุนให้ IMF ในรอบนี้
- ตัวเลขเศรษฐกิจของสหรัฐฯ ส่งสัญญาณเชิงลบ
  1. ผลผลิตอุตสาหกรรมเดือน พ.ค. ของสหรัฐฯ หดตัวลง: -0.1% mom จากเดือน เม.ย. ที่ +1.0% mom ขณะที่ตลาดคาด +1.0% mom ปัจจัยหลักมาจากเศรษฐกิจโลกที่ชะลอตัว ทำให้ผู้ประกอบการลดการผลิตและจำกัดการสั่งซื้ออุปกรณ์ใหม่ สะท้อนภาคอุตสาหกรรมการผลิตยังคงอ่อนแอ
  2. อัตราการใช้กำลังการผลิตเดือน พ.ค. ของสหรัฐฯ หดตัวลงเล็กน้อย: 79.0% mom จากเดือน เม.ย. ที่ 79.2% mom และต่ำกว่าตลาดคาดที่ 79.2% mom
  3. ดัชนี Empire Manufacturing เดือน พ.ค. ของสหรัฐฯ หดตัวลงอย่างมีนัยยะ: ทุกระดับ 2.29 จุด จากเดือน เม.ย. ที่ 17.09 จุด ขณะที่ตลาดคาด 13.0 จุด จากความกังวลต่อภาวะชะลอตัวของเศรษฐกิจโลก ทำให้ยอดสั่งซื้อโรงงานลดลงและผู้ประกอบการลดกำลังการผลิต
  4. ดัชนี Consumer Sentiment เดือน มิ.ย. ของสหรัฐฯ หดตัวลงสู่ระดับต่ำสุดในรอบ 10 เดือน: 74.1 จุด จากเดือน พ.ค. ที่ 79.3 จุด ต่ำกว่าตลาดคาดที่ 77.5 จุด เป็นผลจากการจ้างงานใหม่และค่าจ้างแรงงานที่ชะลอตัวในช่วงหลายเดือนที่ผ่านมา กอปรกับความกังวลต่อวิกฤตหนี้ยุโรป กดดันความเชื่อมั่นผู้บริโภคให้หดตัวอย่างมีนัยยะ



Source: Bloomberg



Source: Bloomberg



ยุโรป

พรรค ND + PASOK + ไบน์ส ได้เกินกึ่งหนึ่ง พร้อมจัดตั้งรัฐบาลกรีซ

- ผลการเลือกตั้งกรีซ พรรค New Democracy นำ: การนับคะแนนอย่างเป็นทางการ พบว่า พรรค New Democracy ได้สัดส่วน 29.5% ส่วนพรรค Syriza ได้สัดส่วน 27.1% และพรรค Pasok ได้ 12.3% ทั้งนี้พรรคที่ได้คะแนนนำเป็นอันดับแรกจะได้ ไบน์ส อีก 50 ที่นั่ง หากรวมระหว่างพรรค ND และ PASOK จะมีจำนวนที่นั่งรวม 175 ที่นั่งใน 300 ที่นั่ง สามารถจัดตั้งรัฐบาลได้
- ผู้นำอียูและ ECB สรุปแผนรับมือความเสี่ยงในกลุ่มอียู: วันที่ 16 มิ.ย การประชุมระหว่าง ECB - ผู้นำอียู เตรียมรับมือการเคลื่อนย้ายเงินทุน โดยป้องกันการเกิด Bank Runs และลดความเสี่ยงที่เกิดจากวิกฤตหนี้สาธารณะจะส่งผลกระทบต่อระบบสถาบันการเงิน นอกจากนี้แผนดังกล่าวจะกระตุ้นให้ประเทศสมาชิกยกเลิกกฎเกณฑ์ที่เป็นอุปสรรค การค้าประกันเงินฝากของแต่ละประเทศ พร้อมกับให้ ECB มีอำนาจในการกำกับดูแลสถาบันการเงิน และมีอำนาจหน้าที่ที่กว้างมากขึ้น
- Moody's ลดอันดับความน่าเชื่อถือ 11 ธนาคารในยุโรป: และอาจลดลงได้อีก หากผลการเลือกตั้งกรีซจะสร้างความเสี่ยงมากขึ้น โดยลดอันดับความน่าเชื่อถือของ 5 ธนาคารในเนเธอร์แลนด์ รวมถึง ING 3 ธนาคารในฝรั่งเศส 1 ธนาคารในเบลเยียม และอีก 1 ธนาคารในลักเซมเบิร์ก
- นายกรัฐมนตรีอิตาลียืนยันผ่านวิกฤติเศรษฐกิจโดยไม่ต้องรับเงินช่วยเหลือ: นาย Monti ยืนยันที่จะแก้ไขปัญหาวิกฤติเศรษฐกิจด้วยตนเอง โดยไม่ต้องพึ่งการช่วยเหลือจากกลุ่ม Troika
- ประธาน ECB คาดอียูกำลังเผชิญกับความเสี่ยงที่น่ากังวล: นาย Draghi กล่าวว่า ภาคการเมืองควรจะต้องลงมือในการแก้ไขปัญหา ขณะที่ ECB นั้นพร้อมที่จะอัดฉีดสภาพคล่องทางการเงิน เพื่อแก้ไขปัญหาในระบบสถาบันการเงิน ด้านอัตราเงินเฟ้อยังไม่เห็นความเสี่ยงในประเทศใดประเทศหนึ่งภายในกลุ่มอียู



- **เยอรมันยืนยันไม่ใช่เป็นประเทศที่แข็งแกร่งได้ยาวนาน:** นายกรัฐมนตรี Merkel ยืนยันว่า เศรษฐกิจและอำนาจทางเศรษฐกิจของเยอรมันไม่ได้ยาวนาน เหมือนที่หลายฝ่ายสร้างแรงกดดันต่อเยอรมัน พร้อมกับปฏิเสธแนวความคิดของการทำ Euro Bonds เหมือนเดิม หรือแนวทางใดที่เป็นการร่วมรับหนี้ของสมาชิกในกลุ่มอียู
- ♦ **ความเสี่ยงในอียูลดลงอีกครั้ง:** หลังธนาคารกลางสำคัญใน G-20 ประกาศร่วมมือในการรับมือกับระบบการเงินโลก หากผลการเลือกตั้งกรีซออกมาสร้างความเสี่ยงต่อระบบการเงิน ทำให้ความกังวลต่อระบบการเงินในอียูผ่อนคลายลงเช่นกัน

	CDS Spread 5 ปี วันนี้	CDS Spread 5 ปี วันก่อนหน้า
สเปน	599.79	603.83
อิตาลี	543.52	551.12
เยอรมัน	103.4	106.08
ฝรั่งเศส	197.05	201.16

ยอดดุลการค้าเดือน เม.ย. ของอียู  
เกินดุลเพิ่มขึ้น

- ▶ **ยอดดุลการค้าเดือน เม.ย. ของอียู ออกมาดีกว่าที่คาด:** เกินดุล 6.2 พันล้านยูโร จากเดือน มี.ค. ที่ 3.7 พันล้านยูโร ขณะที่ตลาดคาดว่าเกินดุลเพียง 4.2 พันล้านยูโร เป็นผลจากยอดนำเข้าหดตัวในอัตราที่มากกว่ายอดการส่งออก ส่วนประกอบที่สำคัญมีดังนี้

1. ยอดส่งออกหดตัว 1.3% mom: จากเดือน มี.ค. ที่ -0.9%
2. ยอดนำเข้าหดตัว 3.0% mom: จากเดือน มี.ค. ที่ -1.1%

EU : Trade Balance



Source: Bloomberg

- ♦ **ยอดดุลการค้าเดือน เม.ย. ของอังกฤษ ขาดดุลมากกว่าที่ตลาดคาด:** ขาดดุล 1.01 หมื่นล้านปอนด์ จากเดือน มี.ค. ที่ -8.73 พันล้านปอนด์ ขณะที่ตลาดคาด -8.50 พันล้านปอนด์ ส่วนประกอบที่สำคัญมีดังนี้

1. ยอดส่งออกหดตัวแรงสุดในรอบ 6 ปี: -8.6% mom ที่ระดับ 2.38 หมื่นล้านปอนด์
2. ยอดนำเข้าหดตัวลงเช่นกัน: -2.5% mom ที่ระดับ 3.39 หมื่นล้าน

UK : Trade balance



Source: Bloomberg



คาดเศรษฐกิจจีนจะต่ำสุดใน 2Q55

- **จีนเตรียมนำเข้าฝ้ายจากสหรัฐฯ 1 ล้านตัน:** สำหรับผลผลิตใหม่ เพื่อเพิ่มปริมาณสินค้าคงคลังของจีน เพื่อให้สอดคล้องกับเป้าสินค้าคงคลังของฝ่ายถึงสิ้นเดือนก.ค. 2556
- **ที่ปรึกษา PBOC คาดเศรษฐกิจจีนจะต่ำสุดใน 2Q55:** และจะเริ่มฟื้นตัวขึ้นในไตรมาสถัดไป จากมาตรการกระตุ้นเศรษฐกิจของรัฐบาล และทำให้ภาพรวมในปี 2555 จะขยายตัว 8% ตามแผน ด้านวิกฤติหนี้ในยุโรปนั้น เชื่อว่ายุโรปจะแก้ไขปัญหาของตนเองได้ รวมถึงการออกขาย Euro Bonds ซึ่งจีนจะเข้าช่วยซื้อบางส่วน
- **เงินลงทุนทางตรงระหว่างประเทศเดือน พ.ค. ของจีนแทบไม่เปลี่ยนแปลง:** อยู่ที่ US\$9.23 พันล้าน หรือเพิ่มขึ้นเพียง 0.05% yoy แต่ฟื้นตัวขึ้นจากที่ -0.7% yoy ขณะที่ 5M55 ลดลง 1.9% yoy อยู่ที่ระดับ US\$4.71 หมื่นล้าน จากเศรษฐกิจที่ชะลอตัว ค่าเงินหยวนอ่อนค่า และปัญหาหนี้สินยุโรปกระทบความเชื่อมั่นนักลงทุน



## เอเชียแปซิฟิก

- **BoJ คงอัตราดอกเบี้ยนโยบายตามคาด:** อัตราดอกเบี้ยนโยบายที่ 0.0-0.1% พร้อมกับคงวงเงินการรับซื้อสินทรัพย์ 40 ล้านล้านเยน และวงเงินสินเชื่อให้แก่สถาบันการเงิน 30 ล้านล้านเยน และพร้อมติดตามปัญหาในยุโรปและเศรษฐกิจโลกใกล้ซิดมากขึ้น เพื่อประเมินสถานการณ์ และทิศทางนโยบายการเงินต่อไป
- **นายกรัฐมนตรีญี่ปุ่นอนุมัติการเริ่มเดินเครื่องผลิตไฟฟ้านิวเคลียร์:** นาย Noda และครม. ได้อนุมัติให้เริ่มเดินเครื่องผลิตไฟฟ้าพลังงานนิวเคลียร์ โดย 2 โรงไฟฟ้าของ Kansai Electric Power จะเริ่มได้ วันที่ 1 เครื่อง และจะทยอยเปิดตามแผนที่กำหนด
- **ดัชนีความเชื่อมั่นผู้บริโภคเดือน พ.ค. ของนิวซีแลนด์ลดลงต่ำสุดในรอบกว่า 1 ปี:** อยู่ที่ระดับ 105.8 จุด จาก 113.9 จุดในเดือน เม.ย. หรือลดลง 7.1% mom จากความไม่มั่นใจต่อการทิศทางเศรษฐกิจของประเทศที่ได้รับผลกระทบจากปัญหานี้สินในยุโรป



## ไทย

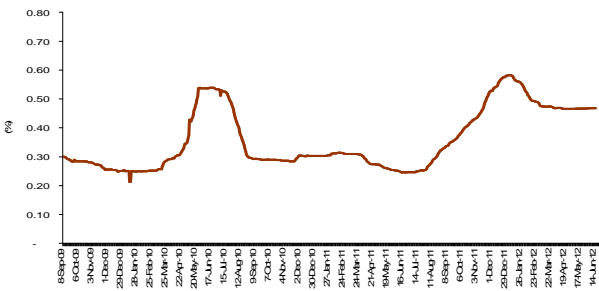
ไม่มี

การเคลื่อนไหวของอัตราดอกเบี้ย และ CDS ที่สำคัญ

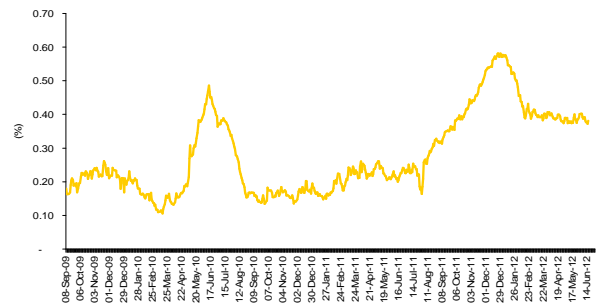
เงินทุนบางส่วนไหลเข้าพักใน Safe haven ระยะสั้น

- อัตราดอกเบี้ย LIBOR3M ทรงตัวต่อเนื่อง
  - LIBOR 3M = ปิดที่ 0.4679% ทรงตัวเป็นวันที่ 10
  - HIBOR 3M = ปิดที่ 0.4021% ลดลงเป็นวันแรกในรอบ 8 วันทำการ 0.04bps จากตลอด 7 วันทำการก่อนหน้านี้ไม่เปลี่ยนแปลง
- Ted Spread เพิ่มขึ้นสวนทางกับ LIBOR3M : ปิดที่ 0.3817% เพิ่มขึ้น 1.01bps จากวันก่อนหน้า ลดลง 0.51bps และเมื่อคำนวณย้อนกลับเป็นผลตอบแทนจากพันธบัตรรัฐบาลสหรัฐฯ อายุ 3 เดือน ลดลง 1.52bps แม้ว่าสินทรัพย์เสี่ยงโดยรวมจะขยับขึ้นอย่างโดดเด่นในคืนวันศุกร์ก็ตาม แต่ด้วยตัวเลขเศรษฐกิจสหรัฐฯ ที่ส่งสัญญาณเสี่ยงต่อการชะลอตัวลงต่อเนื่อง ทำให้เงินทุนบางส่วนขายทำกำไรในสินทรัพย์เสี่ยง และกลับมาพักเงินในตลาดตราสารหนี้ระยะสั้น

LIBOR Rate: 3M



US TED Spread



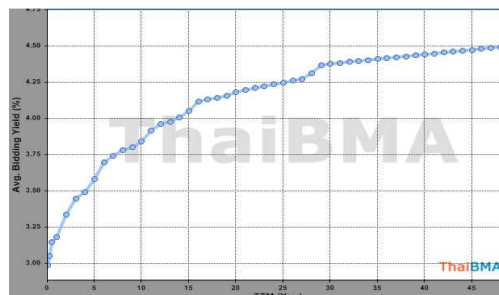
Source: Bloomberg

ผลตอบแทนพันธบัตรรัฐบาลไทยระยะกลาง-ยาวปรับตัวลงอย่างมีนัยยะ จากความกังวลต่อผลการเลือกตั้งของกรีซ ในช่วงสุดสัปดาห์ โดยนักลงทุนต่างชาติซื้อสุทธิเป็นวันที่ 12 อีก 7.6 พันล้านบาท

- ตลาดพันธบัตรในประเทศ: ผลตอบแทนพันธบัตรรัฐบาลไทยระยะกลาง-ยาวปรับตัวลงอย่างมีนัยยะจากการชะลอการลงทุนเพื่อรอดูผลการเลือกตั้งกรีซ ในช่วงสุดสัปดาห์ที่ผ่านมา ทำให้เม็ดเงินต่างชาติไหลออกจากตลาดหุ้นเพื่อเข้าพักใน Safe Haven โดยนักลงทุนต่างชาติยังคงซื้อสุทธิเป็นวันที่ 12 อีก 7.59 พันลบ. จากวันก่อนหน้าที่ซื้อสุทธิ 3.05 พันลบ. ทำให้สถานะซื้อสุทธิ YTD เพิ่มขึ้นต่อเนื่องสู่ระดับ 4.56 แสนลบ.

Term	Yield	Change (bps)
1 Month	2.96414	0.14
3 Month	3.02927	0.14
6 Month	3.10292	-0.14
3 Year	3.23550	-6.38
5 Year	3.35204	-4.22
7 Year	3.51337	-4.38
10 Year	3.58512	-6.89

Thailand : Government Bond Yield Curve



Source: ThaiBMA

Thai Baht Implied Interest Rate Movement

Term	14/06/12	13/06/12	12/06/12	11/06/12	08/06/12	07/06/12
2 Day	2.84	2.90	2.95	2.92	2.91	2.84
1 Week	2.76	2.92	2.91	2.88	2.79	2.80
1 Month	2.55	2.68	2.65	2.68	2.63	2.66
2 Month	2.51	2.56	2.56	2.55	2.46	2.59
3 Month	2.51	2.56	2.59	2.55	2.53	2.61
6 Month	2.63	2.66	2.67	2.66	2.60	2.71
9 Month	2.63	2.69	2.74	2.72	2.66	2.76
12 Month	2.74	2.77	2.80	2.80	2.77	2.85

Source: BOT

ความเสี่ยงในเอเชียปรับตัวลงอย่างโดดเด่น เมื่อธนาคารกลางใน G-20 ประกาศร่วมมือกันในการรับมือกับความเสี่ยงในระบบการเงินทั่วโลก หากผลการเลือกตั้งกรีซ ส่งสัญญาณเสี่ยง

- ความเสี่ยงของประเทศไทยลดลงอีกครั้ง แต่ก็เพียงเล็กน้อย: CDS Spread ของประเทศไทย อายุ 5 ปี ปิดที่ 149.07bps จากวันก่อนหน้าที่ 153.50bps และ CDS Spread ของจีน อายุ 5 ปี ลดลงในอัตราเร่ง ปิดที่ 116.19bps จากวันก่อนหน้า 121.68bps

Thailand : CDS Spread 5Yr Bond



Source: Bloomberg

แต่ความเสี่ยงของสหรัฐฯ กลับขยับขึ้นเล็กน้อย เนื่องจากตัวเลขเศรษฐกิจโดยรวมในวันศุกร์นั้นออกมาแยกว่าที่คาดเป็นส่วนใหญ่

- CDS Spread ของสหรัฐฯ แทบไม่เปลี่ยนแปลง: CDS Spread อายุ 5 ปีของสหรัฐฯ ปิดที่ 48.55bps จากวันก่อนหน้า 48.52bps แม้ว่าความเสี่ยงทั่วโลกจะปรับตัวลดลง เพื่อชานรับเชิงบวกต่อความร่วมมือระหว่างธนาคารกลางสำคัญ ใน G-20 ก็ตาม แต่ด้วยตัวเลขเศรษฐกิจสหรัฐฯ ออกมาแย่แต่ติดต่อกัน ทำให้ความเสี่ยงของสหรัฐฯ แทบไม่เปลี่ยนแปลง

USA : CDS Spread 5Yr Bond



Source: Bloomberg

**ภาวะตลาดหุ้น – ตลาดตราสารหนี้ที่สำคัญ**

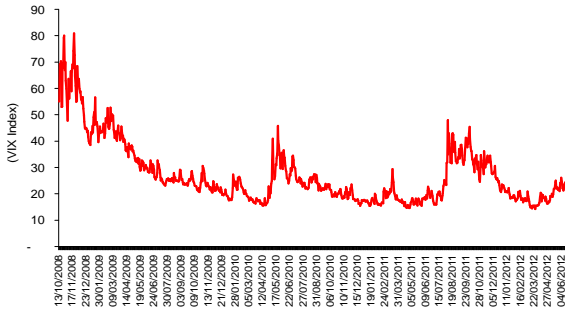
**ตลาดต่างประเทศ:**

ตลาดหุ้นดาวโจนส์ปรับตัวขึ้นแรงวันที่ 2 ติดต่อกัน จากแรงเก็งกำไรการอัดฉีดสภาพคล่องของธนาคารกลางทั่วโลก และความเป็นไปได้สูงว่าเฟดอาจมีการออกมาตรการกระตุ้นเศรษฐกิจเพิ่มเติมในการประชุมวันที่ 20 มิ.ย.

- DJIA ปรับตัวขึ้นแรงวันที่ 2 ติดต่อกัน : ตลาดหุ้นดาวโจนส์ปรับตัวขึ้น 115.26 จุด หรือ +0.91% ปิดที่ 12,767.17 จุด ปรับตัวขึ้นแรงวันที่ 2 ติดต่อกัน จากแรงเก็งกำไรต่อเนื่องว่าธนาคารกลางทั่วโลกเตรียมอัดฉีดสภาพคล่องเพิ่มเติม หากมีความจำเป็นหลังทราบผลการเลือกตั้งรอบที่ 2 ของกรีซในที่สุด สืบต่าห์ เพื่อสร้างเสถียรภาพให้กับภาคธนาคารยุโรป รวมทั้ง แรงเก็งกำไรผลการประชุมเฟดในวันที่ 20 มิ.ย.ต่อการออกมาตรการอัดฉีดสภาพคล่องรอบใหม่หรือ QE III หลังตัวเลขเศรษฐกิจออกมาต่ำกว่าคาดต่อเนื่อง ได้แก่ ดัชนีภาคการผลิตของนิวยอร์ก เดือน มิ.ย.ลดลงเหลือ 2.29 จุด ต่ำกว่าคาดของตลาดที่ 13.8 จุด และดัชนี Consumer Sentiment เดือน มิ.ย.ลดลงเหลือ 74.1 จุด ต่ำกว่าคาดของตลาดที่ 77.5 จุด และทำระดับต่ำสุดตั้งแต่ ต.ค.2550 ขณะนี้ VIX Index -2.6% dod เหลือ 21.1 จุด ลดลงเป็นวันที่ 3 ติดต่อกัน
- กระแสเงินทุนเข้าสู่ Safe Haven: ผลตอบแทนพันธบัตรสหรัฐฯปรับตัวลง หลังนักลงทุนรอดูผลการเลือกตั้งรอบที่ 2 ของกรีซในช่วงสุดสัปดาห์ ซึ่งจะเป็ปัจจัยชี้วัดการแก้ไขวิกฤตหนี้ยุโรป รวมถึงเสถียรภาพของค่าเงินยูโรในอนาคต ทำให้นักลงทุนเข้าพักเงินใน Safe Haven โดยอัตราผลตอบแทน

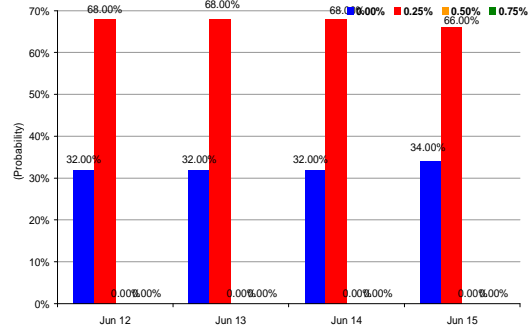
พันธบัตรอายุ 10 ปี ปรับลดลง 6.5bps ปิดที่ระดับ 1.577% อัตราผลตอบแทนพันธบัตรอายุ 30 ปี ปรับลดลง 5.7bps ปิดที่ 2.684% ขณะที่อัตราผลตอบแทนพันธบัตรอายุ 2 ปี ปรับลดลงเช่นกัน 2.4bps ปิดที่ระดับ 0.270% โดยในสัปดาห์นี้ไม่มีการเปิดประมูลพันธบัตรสหรัฐฯแต่อย่างใด จากสัปดาห์ก่อนที่มีการประมูลคิดเป็นวงเงินทั้งสิ้น US\$ 6.6 หมื่นล้าน

VIX Index



Source: Bloomberg

Fed Fund Rate Futures



Source: Bloomberg

SET INDEX ปิดบวก เป็นวันแรกในรอบ 3 วันทำการ

ตลาดในประเทศ

SET INDEX ปิดบวกเป็นวันแรกในรอบ 3 วันทำการ: แรงเก็งกำไรต่อการเลือกตั้งกรีซ โดยนักลงทุนคาดว่ารัฐบาลกรีซชุดใหม่จะยืนยันคงสภาพการเป็นสมาชิกในกลุ่มยูโรโซนไป รวมถึงแรงเก็งกำไรต่อการประชุม G-20 และ รมว.คลังอียู ที่น่าจะเห็นมาตรการแก้ไขปัญหาในยุโรปชัดเจนขึ้น และการประชุมเฟดอาจส่งสัญญาณการผ่อนคลายนโยบายการเงินเพิ่มเติมในการประชุมวันที่ 20 มิ.ย. สร้างบรรยากาศการลงทุนเชิงบวก ปิดตลาดดัชนีอยู่ที่ระดับ 1,165.73 จุด เพิ่มขึ้น 12.72 จุด หรือ +1.11% มูลค่าการซื้อขายหนาแน่นที่ 4.23 หมื่นล้านบาท

นักลงทุนต่างชาติขายสุทธิเป็นวันที่ 5 ติดต่อกัน: คิดเป็นมูลค่า 1.23 พันลบ.จากวันก่อนหน้าที่ขายสุทธิคิดเป็นมูลค่า 1.46 พันลบ. รวม 5 วันคิดเป็นมูลค่า 4.59 พันลบ. ส่งผลให้ YTD เป็นซื้อสุทธิลดลงสู่ระดับ 6.32 หมื่นลบ.

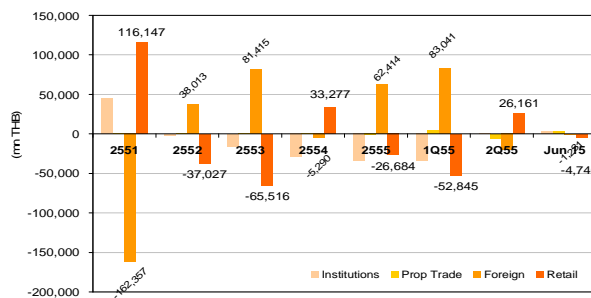
นักลงทุนสถาบันในประเทศซื้อสุทธิเป็นวันที่ 8 ติดต่อกัน: คิดเป็นมูลค่า 2.77 พันลบ. จากวันก่อนหน้าที่ซื้อสุทธิคิดเป็นมูลค่า 1.02 พันลบ. ส่งผลให้ YTD เป็นขายสุทธิลดลงอยู่ที่ระดับ 3.43 หมื่นลบ. นักลงทุนบริษัทหลักทรัพย์(Prop Trade) ซื้อสุทธิเป็นวันแรกในรอบ 3 วันทำการ คิดเป็นมูลค่า 3.21 พันลบ.

หุ้นกลุ่มปิโตรเคมีและพลังงานนำตลาดปรับตัวขึ้น: กลุ่มปิโตรเคมี +3.1%, IVL +6.1%, PTTGC +3.1%, กลุ่มพลังงาน +2.3%, TOP +5.3%, PTTEP +3.9%, IRPC +3.8%, BCP +2.6%, BANPU +2.2%, กลุ่มวัสดุก่อสร้าง +2.9%, SCCC +17.3%, DCC +1.5%, SCC +0.9%, กลุ่มธนาคาร +2.0%, SCB +2.9%, BAY +2.6%, BBL +2.2%, TCAP +1.8%, KBANK +1.6%, KTB +0.7%, กลุ่มยานยนต์ +1.9%, AH +0.7%, IHL +0.7%, แต่กลุ่มสื่อและสิ่งพิมพ์ -2.9%, SMM -5.1%, NMG -5.0%, BEC -4.5%, MCOT -3.5%, GRAMMY -1.9%

SET50 Futures นักลงทุนกลุ่มนี้กลับมา Long สุทธิเป็นวันแรกในรอบ 4 วันทำการ: มากถึง 2,967 สัญญา เทียบกับ 3 วันทำการก่อนหน้านี้ Short สุทธิ 2,297 สัญญา คาดว่าเป็นการเร่งปิดสถานะ Short เพื่อปิดความเสี่ยง และทำให้ YTD ของนักลงทุนกลุ่มนี้เป็น Short สุทธิเหลือ 3,831 สัญญา สะท้อนมุมมองเงินเชิงบวกในสัปดาห์นี้

SET+MAI	Latest	Prior date	YTD
Institute	2,768.58	1,021.00	-34,338.43
Prop	3,209.07	-344.12	-1,391.80
Foreigner	-1,231.37	-1,462.28	63,161.64
Retail	-4,746.28	785.42	-26,683.72

Customer Type Breakdown in SET&MAI



Source: SET SMART

## ภาวะราคาสินค้าโภคภัณฑ์

ราคาน้ำมันดิบ NYMEX, BRENT และ DUBAI ปรับตัวขึ้น

ราคาทองคำปรับตัวขึ้นวันที่ 6 ติดต่อกัน แต่ปรับตัวลงเข้านี้ หลังผลการเลือกตั้งกรีซ คาดว่าพรรคฝ่ายขวาจะเป็นผู้จัดตั้งรัฐบาล

BDI ปรับตัวขึ้นวันที่ 6 ติดต่อกัน

Soft Commodities ปรับตัวขึ้นหมด ทั้งยาง, ฝ้าย, ถั่วเหลือง และน้ำตาล

ราคาก๊าซหุงต้มปรับตัวขึ้น 2 ตลาด

- ▲ **ราคาน้ำมันดิบ NYMEX ปรับตัวขึ้นวันที่ 2 ติดต่อกัน** : ราคาน้ำมันดิบ NYMEX ส่งมอบเดือน ก.ค. 2555 ปิดที่ US\$84.03/barrel เพิ่มขึ้น US\$0.12/barrel หรือ +0.52% dod จากวันก่อนหน้าที่ US\$83.91/barrel และเพิ่มขึ้นเข้านี้เป็น US\$84.72/barrel จากปัจจัยสำคัญที่มีผลกระทบต่อ
  1. แรงแก็กำโรผลการเลือกตั้งกรีซในช่วงสุดสัปดาห์ ว่าพรรคฝ่ายขวาจะเป็นผู้ชนะ และกรีซจะยังอยู่ใน EU ต่อปี
  2. การประชุมรอบ 3 ระหว่างอิหร่านและ 7 ประเทศมหาอำนาจ เรื่องโครงการอาวุธนิวเคลียร์ที่กรุงมอสโก ในวันจันทร์ที่ 18 มิ.ย.
  3. Dollar Index อ่อนค่าลงวันที่ 4 ติดต่อกัน -0.94% dod
- ▲ **ราคาน้ำมันดิบ Brent ปรับตัวขึ้นในรอบ 5 วัน** : ปิดที่ US\$98.68/barrel เพิ่มขึ้น US\$1.65/barrel หรือ +1.70% dod จากวันก่อนหน้าที่ US\$97.03/barrel
- ▲ **ราคาน้ำมันดิบ Dubai ปรับตัวขึ้น** : ปิดที่ US\$95.93/barrel เพิ่มขึ้น US\$0.42/barrel หรือ +0.44% dod จากวันก่อนหน้าที่ US\$95.51/barrel
- ▲ **ราคาทองคำ COMEX ปรับตัวขึ้นวันที่ 6 ติดต่อกัน** : ราคาทองคำ COMEX ส่งมอบเดือน ส.ค. 2555 ปิดที่ US\$1,628.10/ounce เพิ่มขึ้น US\$8.50/ounce หรือ +0.52% dod จากวันก่อนหน้าที่ US\$1,619.60/ounce ปรับตัวขึ้นวันที่ 6 ติดต่อกัน จาก Dollar Index ที่อ่อนค่าลงวันที่ 4 ติดต่อกัน อย่างไรก็ตาม ราคาทองคำเข้านี้ลดลง เหลือ US\$1,619.70 หรือลดลง -0.5% หลังพรรคฝ่ายขวามีคะแนนเสียงนำ และคาดว่าจะได้เป็นผู้จัดตั้งรัฐบาล
- ▲ **BDI ปรับตัวขึ้นวันที่ 6 ติดต่อกัน** : ปิดที่ 924 จุด เพิ่มขึ้น 12 จุด จากวันก่อนหน้าที่ 912 จุด
- ▲ **WTI Crack เพิ่มขึ้น** : ปิดที่ US\$28.67/barrel เพิ่มขึ้น +3.06% dod
- ▲ **ราคายางตลาด Future ปรับตัวขึ้นวันที่ 3 ติดต่อกัน** : ราคายางตลาดญี่ปุ่น ปิดที่ 247.80 เยน / กิโลกรัม เพิ่มขึ้น +1.81% dod จากวันก่อนหน้าที่ 243.40 เยน / กิโลกรัม ปรับตัวขึ้นวันที่ 3 ติดต่อกัน
- ▲ **ราคาฝ้าย ปรับตัวขึ้นวันที่ 3 ติดต่อกัน** : ราคาฝ้ายล่วงหน้าตลาดนิวยอร์ก ปิดที่ US\$0.71/ปอนด์ เพิ่มขึ้น +0.59% dod จากวันก่อนหน้าที่ US\$0.70/ปอนด์ ปรับตัวขึ้นวันที่ 3 ติดต่อกัน หลังจากรายงานจะส่งซื้อฝ้ายจากสหรัฐฯ จำนวน 1 ล้านเมตริกตัน หลังสต็อกฝ้ายในประเทศลดลงถึงจุดสั่งซื้อ
- ▲ **ราคาถั่วเหลืองตลาด CBOT ปรับตัวขึ้นในรอบ 3 วัน** : ราคาถั่วเหลือง ตลาด CBOT ส่งมอบเดือน ก.ค. 2555 ปิดที่ US\$13.14/bushel เพิ่มขึ้น +0.40% dod จากวันก่อนหน้าที่ US\$13.08/bushel ปรับตัวขึ้นในรอบ 3 วัน จาก Dollar Index ที่อ่อนค่าลงถึง -0.94% dod
- ▲ **ราคาน้ำตาล NYMEX ปรับตัวขึ้นในรอบ 4 วัน** : ราคาน้ำตาลตลาด NYMEX ส่งมอบเดือน ก.ค.2555 ปิดที่ 20.01 เซนต์/ปอนด์ เพิ่มขึ้น +2.56% dod จากวันก่อนหน้าที่ 19.51 เซนต์/ปอนด์ ปรับตัวขึ้นในรอบ 4 วัน จากการเกิด Technical Rebound
- **ราคาก๊าซหุงต้มปรับตัวขึ้น 2 ตลาด แต่ที่ Richard Bay ยังลดลง**
  1. ราคาก๊าซหุงต้มในตลาด Rotterdam ส่งมอบเดือน มิ.ย. 2555 ปิดที่ US\$86.10/ตัน เพิ่มขึ้น +0.82% dod จากวันก่อนหน้าที่ US\$85.40/ตัน
  2. ราคาก๊าซหุงต้มในตลาด Richard Bay ส่งมอบเดือน มิ.ย. 2555 ปิดที่ US\$83.85/ตัน ลดลง -0.71% dod จากวันก่อนหน้าที่ US\$84.45/ตัน
  3. ราคาก๊าซหุงต้มในตลาด Newcastle ส่งมอบเดือน มิ.ย. 2555 ปิดที่ US\$84.95/ตัน เพิ่มขึ้น +0.30% dod จากวันก่อนหน้าที่ US\$84.70/ตัน

NYMEX Crude Futures



Source: Bloomberg

COMEX Gold Future



Source: Bloomberg

**การเคลื่อนไหวของอัตราแลกเปลี่ยนที่สำคัญ**

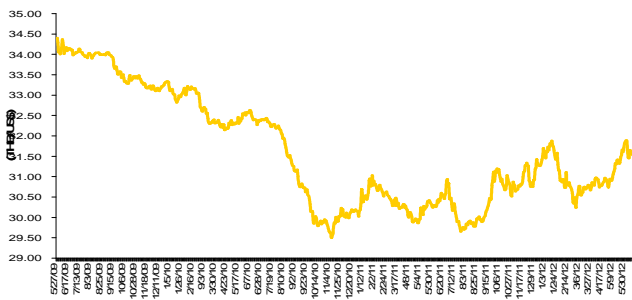
ค่าเงินยูโรแข็งค่าต่อเนื่อง เก็งกำไรต่อ  
กรณีการเลือกตั้งกรีซ สดส์ปาดาร์ที่ผ่าน  
มา

▲ **ค่าเงินยูโรเงินเหนือ** US\$1.27/euro: พร้อมกับการแข็งค่าเป็นวันที่ 4 มากถึง 0.61% dod การเก็งกำไร  
กรณีการเลือกตั้งในกรีซในช่วงสุดสัปดาห์ที่ผ่านมา บวกกับธนาคารกลางสำคัญใน G-20 ประกาศ  
ร่วมมือในการแก้ไขปัญหา หากผลการเลือกตั้งในกรีซออกมาส่งสัญญาณเสี่ยงต่อระบบการเงินโลก ทำ  
ให้เกิดแรงเก็งกำไรในเงินยูโรต่อเนื่อง พร้อมกับการปิด short-covering เร่งให้ค่าเงินยูโรแข็งค่า

1. Yen/US\$: ค่าเงินเยนเมื่อเทียบกับดอลลาร์สหรัฐฯ ปิดต่ำกว่า Yen 80/US\$ เป็นวันที่ 21 โดยวานนี้  
ปิดที่ 78.88 เยน/US\$ แข็งค่าเป็นวันที่ 3 อีก 0.63% dod และเข้านี้ค่าเงินเยนอ่อนค่าลงอีกครั้ง ซื้อ  
ขายที่ Yen79.24 /US\$
2. US\$/Euro: เงินยูโรเทียบกับดอลลาร์สหรัฐฯ ยืนเหนือ US\$1.27/euro ปิดที่ US\$1.2705/euro  
แข็งค่าเป็นวันที่ 4 อีก 0.61% dod ล่าสุดเข้านี้ ค่าเงินยูโรแข็งค่าอีกเล็กน้อย ซื้อขายที่  
US\$1.2709/euro
3. US\$/GBP: เงินปอนด์อังกฤษเทียบกับดอลลาร์สหรัฐฯ ยืนเหนือ US\$1.57/GBP อีกครั้ง ปิดที่  
US\$1.5715/GBP แข็งค่า 1.05% dod ล่าสุดเข้าวันนี้เงินปอนด์อ่อนค่าลงเล็กน้อย ซื้อขายที่  
US\$1.5709/GBP
4. THB/US\$: ค่าเงินบาท on shore วานนี้แข็งค่าเป็นวันที่ 3 อีก 0.10% dod ปิดที่ 31.50 บาท/US\$  
เมื่อค่าเงินดอลลาร์อ่อนค่าเทียบกับสกุลเงินหลัก ล่าสุดเข้าวันนี้เงินบาทแข็งค่าอย่างโดดเด่น ซื้อ  
ขายที่ 31.43 บาท/US\$

(เวลา 7.55 น.)

**Thai Baht – US Dollar**



Source: Bloomberg

**US Dollar Index**



Source: Bloomberg


**ปัจจัยที่ต้องติดตามในสัปดาห์นี้**

	วันที่ประกาศ	Previous	Consensus	ตัวเลขจริง
<b>ปัจจัยภายนอกประเทศ</b>				
ยอดการลงทุนทางตรงเดือน พ.ค. ของจีน	วันที่ 14-18 มิ.ย.	-0.7% yoy	-1.6% yoy	0.1% yoy
ดุลการค้าเดือน เม.ย. ของอียู	วันที่ 15 มิ.ย.	US\$7.5 bn	US\$4.0bn	US\$5.2bn
ดัชนี Empire Manufacturing เดือน มิ.ย. ของสหรัฐฯ		17.09	12.50	2.29
ดัชนีผลผลิตภาคอุตสาหกรรมเดือน พ.ค. ของสหรัฐฯ		1.0% mom	0.1% mom	-0.1% mom
อัตราการใช้จ่ายกำลังการผลิตเดือน พ.ค. ของสหรัฐฯ		79.2% mom	79.2% mom	79.0% mom
ดัชนี Consumer Sentiment เดือน มิ.ย. ของสหรัฐฯ		79.3	77.5	74.1
BOJ Meeting		0.10%	-	0.10%
ดัชนีชี้นำเศรษฐกิจเดือน เม.ย. ของญี่ปุ่น	วันที่ 19 มิ.ย.	95.1	-	-
ผลผลิตภาคการก่อสร้างเดือน เม.ย. ของอียู		12.4% mom	-	-
ยอดก่อสร้างบ้านใหม่เดือน พ.ค. ของสหรัฐฯ		2.6% mom	1.1% mom	-
ยอดอนุมัติการก่อสร้างเดือน พ.ค. ของสหรัฐฯ		-7% mom	1% mom	-
ดุลการค้าเดือน พ.ค. ของญี่ปุ่น	วันที่ 20 มิ.ย.	-JPY522.0 bn	-JPY605.0 bn	-
ยอดส่งออกเดือน พ.ค. ของญี่ปุ่น		7.9% yoy	20.9% yoy	-
ยอดนำเข้าเดือน พ.ค. ของญี่ปุ่น		8% yoy	13.2% yoy	-
BOE Meeting				
อัตราการว่างงานเดือน เม.ย. ของอังกฤษ		8.20%	-	-
FOMC Meeting		0.25%	-	-
ดัชนี PMI ภาคการผลิตเดือน มิ.ย. ของเยอรมัน	วันที่ 21 มิ.ย.	45.2	-	-
ดัชนี PMI Composite เดือน มิ.ย. ของอียู		46	-	-
ดุลบัญชีเดินสะพัดเดือน เม.ย. ของอียู		US\$7.5 bn	-	-
ดัชนี PMI ภาคการผลิตเดือน มิ.ย. ของอียู		45.1	-	-
ยอดขอสวัสดิการว่างงานครั้งแรกรายสัปดาห์ของสหรัฐฯ		377K	-	-
ดัชนีความเชื่อมั่นผู้บริโภคเดือน มิ.ย. ของอียู		-19.3	-	-
ดัชนีราคาที่อยู่อาศัยเดือน เม.ย. ของสหรัฐฯ		1.8% mom	0.4% mom	-
ยอดขายบ้านมือสองเดือน พ.ค. ของสหรัฐฯ		3.4% mom	-1.2% mom	-
ดัชนีชี้นำเศรษฐกิจเดือน พ.ค. ของสหรัฐฯ		-0.10%	0.10%	-
ดัชนีชี้นำเศรษฐกิจเดือน พ.ค. ของจีน	วันที่ 22 มิ.ย.			
ดัชนี HSBC PMI ภาคการผลิตเดือน มิ.ย. ของจีน	วันที่ 22-25 มิ.ย.	48.7	-	-
<b>ปัจจัยภายในประเทศ</b>				
ยอดส่งออกเดือน พ.ค. ของไทย	วันที่ 18-20 มิ.ย.	-3.67% yoy		
ยอดนำเข้าเดือน พ.ค. ของไทย		7.87% yoy		
ดุลการค้าเดือน พ.ค. ของไทย		-US\$2.868 bn		

ที่มา: Bloomberg, ธปท., SET



ข้อมูลแบบรายงานการเปลี่ยนแปลงการถือหลักทรัพย์ของผู้บริหาร (แบบ 59-2)  
ประจำวันที่ 15 มิ.ย. 2555

ชื่อบริษัท	ชื่อผู้บริหาร	ประเภทหลักทรัพย์	วันที่ได้มา/ จำหน่าย	จำนวน	ราคา	วิธีการได้มา/ จำหน่าย
SUSCO	ชัยฤทธิ์ สิมะโรจน์	หุ้นสามัญ	12/06/2555	2,000,000	1.65	ขาย
SST	ปิติชัย ประดับพงษ์	หุ้นสามัญ	13/06/2555	6,835	17.7	ขาย
TRUBB	กิตติ เจริญพรพานิชกุล	หุ้นสามัญ	14/06/2555	100,000	3.1	ซื้อ
TRUBB	กิตติ เจริญพรพานิชกุล	หุ้นสามัญ	14/06/2555	100,000	3.12	ซื้อ
TRUBB	กิตติ เจริญพรพานิชกุล	หุ้นสามัญ	14/06/2555	100,000	3.14	ซื้อ
KSL	สมชาย ชินธรรมมิตร	หุ้นสามัญ	14/06/2555	50,000	12.8	ซื้อ
NMG	ดวงกมล โชตะนา	หุ้นสามัญ	11/06/2555	10,000,000	1.1	ซื้อ
NMG	พนา จันทร์วิโรจน์	หุ้นสามัญ	11/06/2555	10,000,000	1.1	ซื้อ
NMG	เสริมสิน สมะลาภา	หุ้นสามัญ	11/06/2555	30,000,000	1.1	ซื้อ
NMG	เสริมสิน สมะลาภา	หุ้นสามัญ	11/06/2555	30,000,000	1.1	ขาย
NMG	อดิศักดิ์ ลิ้มปรุงพัฒนกิจ	หุ้นสามัญ	11/06/2555	10,000,000	1.1	ซื้อ
BLAND	อนันต์ กาญจนพานิช	หุ้นสามัญ	13/06/2555	4,000,000	0.68	ซื้อ
UV	อรุณี ธี วรรณง	หุ้นสามัญ	11/06/2555	1,439,200	2.54	ขาย
RML	กิตติ ตั้งศรีวงศ์	ใบสำคัญแสดงสิทธิที่จะซื้อหุ้น	13/06/2555	3,338,411	0.32	ซื้อ
SPORT	วิลักษณ์ โหลทอง	หุ้นสามัญ	11/06/2555	10,000	2.94	ซื้อ
COLOR	ธนศพล มงคลรัตน์	หุ้นสามัญ	14/06/2555	30,000	2.8	ซื้อ
RS	สุวัฒน์ เศรษฐโชติศักดิ์	หุ้นสามัญ	12/06/2555	200,000	3.82	ขาย

## Street Talks



### TCAP ประกาศลดทุนที่ชำระแล้วด้วยวิธีตัดหุ้นที่ซื้อคืน (ข่าวตลาดฯ)

ในช่วง 15 ธ.ค. 51 ถึง 14 มิ.ย. 52 TCAP ได้มีการซื้อคืนหุ้นได้จำนวน 55,324,300 หุ้น มูลค่าที่ตราไว้ (Par) หุ้นละ 10 บาท คิดเป็น 4.15% ของทุนชำระแล้วก่อนลดทุน ล่าสุดบริษัทได้ดำเนินการลดทุนที่ชำระแล้วจำนวน 553,243,000 บาท โดยวิธีตัดหุ้นจดทะเบียนที่ซื้อคืนและยังไม่ได้จำหน่ายจำนวน 55,324,300 หุ้น เมื่อวันที่ 15 มิ.ย. 55 ที่ผ่านมา ซึ่งเป็นการดำเนินการลดทุนชำระแล้วภายหลังจากการกำหนดเวลาจำหน่ายหุ้นที่ซื้อคืน ซึ่งทำให้ทุนชำระแล้วของ TCAP ลดลงจาก 13,331,540,030 บาท เป็น 12,778,297,030 บาท

**ความคิดเห็นและคำแนะนำจากนักวิเคราะห์ :** การลดทุนชำระแล้วด้วยวิธีตัดหุ้นที่ซื้อคืนดังกล่าว จะไม่ส่งผลกระทบต่อส่วนของผู้ถือหุ้น โดย ณ สิ้น 1Q55 ส่วนของผู้ถือหุ้นที่ TCAP อยู่ที่ 3.93 หมื่นล้านบาท อย่างไรก็ตามหากคิดเป็นจำนวนส่วนของผู้ถือหุ้นต่อหุ้น (Book value per share) จะเพิ่มขึ้นเล็กน้อยประมาณ 4% จากผลกระทบดังกล่าว เนื่องจากจำนวนหุ้นที่เป็นตัวหารลดลง จาก 29.49 บาท/หุ้น เป็น 30.76 บาท/หุ้น สำหรับในแง่ของ CAR และ Tier-1 ก็จะไม่ได้รับผลกระทบเช่นกัน เนื่องจากที่ผ่านมา TCAP ไม่ได้นำหุ้นทุนชำระแล้วดังกล่าวมาคำนวณใน CAR และ Tier-1 ของ TCAP ขณะที่ในส่วนของ TBANK ก็จะไม่ได้รับผลกระทบเช่นกันเนื่องจากการลดทุนดังกล่าวไม่ได้เกี่ยวกับ TBANK

โดยสรุปเรามองว่าการลดทุนดังกล่าวเป็นผลดีต่อหุ้น TCAP เนื่องจากจะทำให้ Book Value per share เพิ่มขึ้นเล็กน้อยประมาณ 4% สำหรับผลการดำเนินงาน 2Q55 เราคาดการณ์ในเบื้องต้นที่ระดับ 1.3-1.4 พันล้านบาท เพิ่มขึ้น qoq แต่ลดลงเมื่อเทียบกับ 2Q54 (เนื่องจากใน 2Q54 มีรายการพิเศษ) แม้ว่าเรามีโอกาสปรับลดคาดการณ์ผลการดำเนินงานปี 55 ลงจากการฟื้นตัวที่ช้ากว่าที่เราคาดไว้ รวมถึงอาจมีการปรับลดราคาเป้าหมายลดจากปัจจุบันที่ 40 บาท แต่ราคาหุ้นปัจจุบันของ TCAP ยังคงค่อนข้างถูก ซื้อขายที่ระดับเพียง 0.9 เท่า PBV และให้ dividend yield ระดับ 5-6% **เราจึงยังคงคำแนะนำ "ซื้อ"**

### "UMS" ยันปฏิบัติตาม คำสั่งศาลฯ แคร่งครัด ย้ายถ่านหินกว่า 50% (ข่าวหุ้น)

UMS รายงานความคืบหน้าการขนย้ายถ่านหินจากคลังสินค้าสวนส้ม ตามคำสั่งของจังหวัดสมุทรสาคร รุดหน้าไปแล้วกว่า 50% ยันดำเนินงานอย่างไร้ข้อสงสัย ตรวจสอบได้ ตามข้อตกลงกับจังหวัดทุกประการ ส่วนคดีศาลปกครองสูงสุดระงับการประกอบกิจการถ่านหินเกี่ยวข้องกับผู้ประกอบการถ่านหินในตำบลท่าทราย ไม่ใช่พื้นที่ดำเนินการธุรกิจของ UMS

**ความคิดเห็นและคำแนะนำจากนักวิเคราะห์ :** เรามีความเห็นเป็น "กลาง" กับข่าวดังกล่าว ตามที่เราได้รายงานไว้ในอีเมลเมื่อ 12 มิ.ย. ที่ผ่านมาว่าโรงงานของ UMS ตั้งอยู่ใน เขตพื้นที่ อบต.สวนส้ม อ.บ้านแพ้ว ซึ่งไม่ได้อยู่ในเขตพื้นที่ อบต.ท่าทราย ดังนั้นจึงไม่ได้รับผลกระทบจากคำสั่งศาลที่สั่งให้กิจกรรมเกี่ยวกับถ่านหินทั้งหมดใน อบต.ท่าทราย โดยในกรณีของ UMS นั้น เรื่องมีได้อยู่ในระบบขั้นตอนของศาล แต่อยู่ในระบบของเบญจภาคี ที่มีองค์กร รัฐ จังหวัด ผู้ประกอบการ NGO ชุมชน เป็นผู้พิจารณาหาแนวทางการออกที่เหมาะสมร่วมกัน ปัจจุบัน UMS ยังคงเดินหน้าเร่งระบายถ่านหิน 0-5 มม. ออกจากโรงงานสวนส้มตามข้อกำหนดข้างต้น ซึ่งคาดว่าจะระบายออกได้หมดภายใน 2-3 ไตรมาสข้างหน้า ทำให้ UMS จะยังคงรายงานขาดทุน และกดดันให้ TTA ยังคง

ขาดทุนในปี 2554/55 แม้ว่าธุรกิจพลังงาน และ เติบโตเร็ว กำลังฟื้นตัวขึ้นแล้วก็ตาม **เราคงคำแนะนำ "ถือ" ราคาเหมาะสม 21.00 บาท/ หุ้น ถึง P/BV 0.5x เพื่อรอการฟื้นตัวในปีหน้าซึ่งจากกำหนดการณ์ต่าง มีแนวโน้มว่าจะเห็นการฟื้นตัวได้น่าสนใจ**

**SVI ออเดอร์ไหลเข้ามือ 80% โบรกัณฑ์ผลงานโต 3 เท่าตัว (พันหุ้น)**

SVI ผลประกอบการไตรมาส 2/2555 เติบโตกระโดด 37% จากไตรมาส 1/2555 หลังกลับมาเดินเครื่องจักรในการผลิตได้แล้วถึง 75% พร้อมโชว์ออเดอร์ในมือสูงถึง 80% จากเป้ายอดขายทั้งปี 2555 ที่ 280 ล้านดอลลาร์สหรัฐ ด้านโบรกัณฑ์กำไรปีนี้ทะยานแตะ 2.7 พันล้านบาท สูงสุดประวัติการณ์หรือโต 3 เท่าตัว หลังบุกเงินประกันชดเชย 3 พันล้านบาท

**'TTW' ไม่ล้มแผนซื้อกิจการจ่อบุกภาษีสิน 380 ล้านบาท (พันหุ้น)**

TTW การันตีปีนี้สรุปแผนซื้อกิจการเพิ่มได้ และซื้อภาษีสิน 380 ล้านบาท ได้ภายในปีนี้มั่นใจขายได้ทั้งปีแตะ 5 พันล้านบาท ฟากโบรกัณฑ์ประเมินอาจมีปันผลเพิ่ม จากเดิมจ่ายที่ 0.40 บาทต่อหุ้นในปี 2554 จากการบันทึกภาษีสิน และแผนซื้อกิจการที่ล่าช้า แนะนำ "ถือ" เป้า 6.75 บาท

**CITY ออเดอร์ล่วงหน้าเข้าพอร์ตมั่นคงดันรายได้ทั้งปีโตตามเป้า 10% (พันหุ้น)**

ผู้บริหาร CITY "คมกริช พงศ์รัตนเดชาชัย" ส่งชีกรายได้ไตรมาส 4/2555 ยังไปได้สวย จากยอดออเดอร์ล่วงหน้าเข้ามาแล้วกว่า 50 ล้านบาท เล็งปีมียอดขายและรายได้ทั้งปี 2555 โตตามนัด 10% แตะ 700 ล้านบาท แซงปี 2554 ที่มียอดรวมได้รวม 516.94 ล้านบาท ฟากกูรูแนะนำสอย มีแนวราคาวิ่งชนด้าน 3.16 บาท

**ผู้ถือหุ้นใหญ่ "เจน-อควา" ขายเก็งกำไรเกลี้ยงพอร์ต (กรุงเทพธุรกิจ)**

"โกมล จรุงเรืองกิจ" ผู้ถือหุ้นใหญ่อันดับหนึ่ง เจนเนอรัล ขายหุ้นเจนเกลี้ยงพอร์ต ขณะที่ "เฉลิมชัย มหากิจศิริ" ร่วมวง ด้านผู้บริหารเผยหุ้นใหญ่ยอมตัดขาดทุน ยันหุ้นเปลี่ยนมือไม่กระทบบริษัท ขณะที่ผู้ถือหุ้นอควา คอร์ปอเรชั่น โยนให้กลุ่มผู้ถือหุ้นกลุ่มไม่ค้า ส่วนราคาสุดต่ำสุดรอบ 5 เดือน

**ADVANC ผนึกกำลัง JAS ลุกค้าไวไฟพุ่ง 4 แสนราย ครึ่งปีแรกจ่อปันผลหุ้นละ 5.50-5.60 บาท (ข่าวหุ้น)**

ADVANC พุ่งลูกค้าไวไฟร่วมกับ JAS ทะลุกว่า 4 แสนราย พร้อมจุดให้บริการกว่า 5 หมื่นจุดทั่วประเทศ ส่วนลูกค้าซมฟุตบอลยูโรผ่านมือถือ 8 วันกว่า 2 หมื่นราย จากลูกค้าที่ใช้งานโมบายล์ อินเทอร์เน็ตของ ADVANC กว่า 10 ล้านราย ขณะที่ครึ่งปีแรกหุ้นปันผลระหว่างกาลหุ้นละ 5.50-5.60 บาท

**RPC จ่ออุทธรณ์ ขอศาลยกเลิก ห้ามจ่ายปันผล (ข่าวหุ้น)**

RPC ส่งทนายขอถอนคำสั่งคุ้มครอง หลังปตท.ฟ้องศาลห้ามจ่ายเงินปันผล 94 สตางค์ต่อหุ้น รวมเป็นเงินสด 500 ล้านบาท ฟากผู้บริหารยืนยันจะรักษาผลประโยชน์ผู้ถือหุ้นสูงสุด

**DEMCO-KAMART ย้ายหมวด เริ่ม 2 ก.ค. นี้ สะท้อนภาพธุรกิจชัดเจนขึ้น (ข่าวหุ้น)**

DEMCO-KAMART พร้อมใจย้ายหมวดหมวดใหม่ DEMCO ย้ายไปหมวดพลังงานฟาก KAMART ย้ายไปหมวดพาณิชย์ มีผลตั้งแต่ 2 ก.ค. นี้ "พงษ์ศักดิ์" ระบุเดิมก็เทรดหมวดใหม่ เชื่อเห็นภาพธุรกิจชัดเจนยิ่งขึ้น เน้นดำเนินงานที่เกี่ยวข้องกับธุรกิจพลังงานโดยตรง ทั้งการรับเหมาก่อสร้างสถานีไฟฟ้า ร่วมลงทุนเป็นผู้ผลิตและจำหน่ายไฟฟ้า

**PJW เด้งรับยานยนต์พื้น รายได้ไตรมาส 2 กระโดด (ข่าวหุ้น)**

PJW ส่งชีกรผลงาน Q2 โตกว่า Q1 รับอุตสาหกรรมยานยนต์โตเต็มที่ ย้ำรายได้ปีนี้โตตามเป้า 20-25% ครึ่งปีหลังสรุปเจรจาจากเจ้าเงินใหม่ 2-3 ราย ทุ่มงบลงทุน 130 ล้านบาท ขยายโรงงานเพิ่มที่ จ.ชลบุรี และสมุทรสาคร รองรับการผลิตโตในปีหน้า

**UWC เปิดจอง IPO 18-20 มิ.ย. เทรด ก.ค. นี้ ให้ดีสเคนต์ 30% (ผู้จัดการรายวัน)**

เอื้อวิทยา เปิดจองซื้อหุ้นไอพีโอราคา 1.80 บาท ระหว่าง 18-20 มิ.ย. นี้ ได้ฤกษ์เทรดในตลาด mai 12 ก.ค. นี้ บล.คันทรี กรุ๊ป แคนนำอินเตอร์ไรท์เผยยังไม่เปิดจองแต่มีกระแสตอบรับท่วมท้น เหตุปัจจัยพื้นฐานดีและกำหนดราคาขายไอพีโอหุ้นละ 1.80 บาท ให้ดีสเคนต์ถึง 30% ด้านบัก UWC ตั้งเป้ารายได้ปีนี้แตะระดับ 1 พันล้านบาท เตรียมยื่นประมูลงานใหม่กว่า 3,800 ล้านบาท คาดได้ไม่ต่ำกว่า 40%

Stock Calendar (18 June)				
Monday	Tuesday	Wednesday	Thursday	Friday
18	19	20	21	22
HMPRO : ลากหุ้นเพิ่มทุน 27,726,417 หุ้น จากการแปลง สภาพ Warrant (ESOP-W4) 1:3.029 @ 1.314	HK : เข้าซื้อขาย (SET) จำนวน 501,341,087 หุ้น @ 4.00 บาท 3.9893		M-AAA : XD @ 0.194	AGE-W1 : แจงใช้สิทธิ 22 - 28 มิ.ย. 55 (1:1.406@0.711)
NEP และ VIH : ปิด Cash Balance 18 มิ.ย. - 6 ก.ค. 55			PICO : XD @ 0.10	AIT-W1 : แจงใช้สิทธิ 22 - 28 มิ.ย. 55 (1:1@16.50)
			PICO-P1 : XD @ 0.10	AQUA-W2 : แจงใช้สิทธิ 22 - 28 มิ.ย. 55 (1:1@0.75)
				BWG-W1 : แจงใช้สิทธิ 22 - 28 มิ.ย. 55 (1:1@1.20)
				CEN-W2 : แจงใช้สิทธิ 22 - 28 มิ.ย. 55 (1:1.05@2.096)
				CEN-W3 : แจงใช้สิทธิ 22 - 28 มิ.ย. 55 (1:1@2.00)
				CGD-W2 : แจงใช้สิทธิ 22 - 28 มิ.ย. 55 (1:1@0.50)
				CGS-W5 : แจงใช้สิทธิ 22 - 28 มิ.ย. 55 (1 : 1.0625@1.412)
				EPCO-W1 : แจงใช้สิทธิ 22 - 28 มิ.ย. 55 (1 : 1.015@2.266)
				GJS-W2 : แจงใช้สิทธิ 22 - 28 มิ.ย. 55 (1:3@0.25)
				GOLD-W1 : แจงใช้สิทธิ 22 - 28 มิ.ย. 55 (1:1@3.00)
				LEE-W2 : แจงใช้สิทธิ 22 - 28 มิ.ย. 55 (1:1@2.50)
				MJD-W1 : แจงใช้สิทธิ 22 - 28 มิ.ย. 55 (1:1@2.00)
				MILL-W1 : แจงใช้สิทธิ 22 - 28 มิ.ย. 55 (1 : 2.734@ 1.829)
				MINT-W4 : แจงใช้สิทธิ 22 - 28 มิ.ย. 55 (1 : 1.10 @ 11.818)
				ROJNA-W3 : แจงใช้สิทธิ 22 - 28 มิ.ย. 55 (1:1@4.00)
				RS-W2 : แจงใช้สิทธิ 22 - 28 มิ.ย. 55 (1:1@1.90)
				SAM-W1 : แจงใช้สิทธิ 22 - 28 มิ.ย. 55 (1:1@1.00)
				SIRI-W1 : แจงใช้สิทธิ 22 - 28 มิ.ย. 55 (1 : 1.167@1.114)
				SPORT-W3 : แจงใช้สิทธิ 22 - 28 มิ.ย. 55 ( 1.15304@1.691)
				SPORT-W4 : แจงใช้สิทธิ 22 - 28 มิ.ย. 55 ( 1 : 1.01731@1.72)
				TASCO-W3 : แจงใช้สิทธิ 22 - 28 มิ.ย. 55 ( 1 : 1@63.74)
				TCC-W1 : แจงใช้สิทธิ 22 - 28 มิ.ย. 55 (1 : 1.21673@0.822)
				TFD-W1 : แจงใช้สิทธิ 22 - 28 มิ.ย. 55 (1:1.188@1.00)
				UKEM-W1 : แจงใช้สิทธิ 22 - 28 มิ.ย. 55 (1:1@0.50)

# Disclaimer

บทความการวิเคราะห์ฉบับนี้ จัดทำขึ้นโดย **ทีมกลยุทธ์การลงทุน** ภายใต้ฝ่ายวิจัย สำหรับนักลงทุนในประเทศ (KELIVE RESEARCH) ทั้งนี้การวิเคราะห์งานในฉบับนี้เป็นความเห็นของนักกลยุทธ์ที่ได้ประเมินตามหลักวิชาการ อันประกอบด้วย ปัจจัยพื้นฐาน – เครื่องมือด้านเทคนิค - ปัจจัยแวดล้อมที่เกิดขึ้น ณ ขณะนั้น ๆ ซึ่งอาจมีความเห็นที่ขัดแย้งกับบทวิเคราะห์ด้านปัจจัยพื้นฐาน แต่ด้วยเงื่อนไขด้านระยะเวลาการให้ความเห็นต่อการลงทุนของบทความฉบับนี้เป็นเพียงระยะสั้น 1-2 เดือน **ซึ่งอาจมีความเห็นที่ขัดแย้งกับบทวิเคราะห์ด้านปัจจัยพื้นฐาน**ที่ประเมินการลงทุนในภาพระยะยาว 12 เดือนข้างหน้า ดังนั้น จึงเป็นเรื่องสำคัญที่นักลงทุน ต้องอ่าน และทำความเข้าใจถึงประเด็นการนำเสนอบทวิเคราะห์ในเชิงกลยุทธ์ฉบับนี้

นอกจากนี้ ฝ่ายวิจัยหลักทรัพย์ ของ บมจ. หลักทรัพย์ เมย์แบงก์ กิมเอ็ง (ประเทศไทย) มี 2 ทีม คือ ฝ่ายวิจัยสำหรับนักลงทุนในประเทศ (KELIVE Research) และฝ่ายวิจัยนักลงทุนสถาบันต่างประเทศ (Kim Eng Research) อันมีเหตุผลมาจากลักษณะที่แตกต่างในด้าน ลักษณะผู้ลงทุน วัตถุประสงค์ และกลยุทธ์ ทำให้คำแนะนำ และ/หรือ ราคาเป้าหมายอาจมีความแตกต่างกัน โดย KELIVE Research มีวัตถุประสงค์ที่จะทำบทวิเคราะห์เพื่อสนับสนุนข้อมูลการลงทุนแก่นักลงทุนในประเทศ (ท่านสามารถดูรายละเอียดได้จาก <http://kelive.maybank-ke.co.th> ในขณะที่ KimEng Research สำหรับนักลงทุนสถาบันต่างประเทศ (ท่านสามารถดูรายละเอียดได้จาก [www.kimengresearch.com.sg](http://www.kimengresearch.com.sg)) ดังนั้น จึงเป็นเรื่องสำคัญที่นักลงทุน ต้องอ่าน และทำความเข้าใจถึงประเด็นการนำเสนอบทวิเคราะห์ในเชิงกลยุทธ์ฉบับนี้

เอกสารฉบับนี้ จัดทำขึ้นจากแหล่งข้อมูลที่ บมจ. หลักทรัพย์ เมย์แบงก์ กิมเอ็ง (ประเทศไทย) เห็นว่า น่าเชื่อถือ ประกอบกับทัศนคติส่วนตัวของผู้จัดทำ ซึ่งมีได้หมายถึงความถูกต้องหรือสมบูรณ์ของข้อมูลดังกล่าว แต่อย่างไรก็ตาม และเอกสารนี้ได้จัดทำขึ้นเพื่อประโยชน์ในการใช้เป็นข้อมูลประกอบการตัดสินใจในการลงทุนเท่านั้น มิได้มีวัตถุประสงค์เพื่อที่จะชักชวนหรือชี้นำการซื้อขายหลักทรัพย์ใดโดยเฉพาะ หรือเป็นการทั่วไปแต่อย่างใด นักลงทุนพึงใช้ข้อมูลในเอกสารฉบับนี้ ประกอบข้อมูลและความคิดเห็นอื่น ๆ รวมถึงวิจารณญาณของตนเองในการตัดสินใจลงทุนให้เหมาะสมในแต่ละกรณี ทั้งนี้ความเห็นที่แสดงอยู่ในเอกสารฉบับนี้เป็นความเห็นส่วนตัวของผู้จัดทำ บมจ. หลักทรัพย์ เมย์แบงก์ กิมเอ็ง (ประเทศไทย) ตลอดจนผู้บริหารและพนักงานของบริษัทไม่จำเป็นต้องเห็นพ้องกับความเห็นที่แสดงอยู่ในเอกสารฉบับนี้ด้วยแต่อย่างใด

**THAI INSTITUTE OF DIRECTORS ASSOCIATION (IOD) CORPORATE GOVERNANCE REPORT RATING 2011**

▲▲▲▲▲						Score Range	Number of Logo	Description
ADVANC	BMCL	ICC	PS	ROBINS	THRE	90-100	▲▲▲▲▲	Excellent
ADT	CPN	IRPC	PSL	RS	TIP	80-89	▲▲▲▲	Very Good
BAFS	CSL	KBANK	PTT	SAT	TIPCO	70-79	▲▲▲	Good
BANPU	EASTW	KK	PTTAR ***	SC	TISCO	60-69	▲▲	Satisfactory
BAY	EGCO	KTB	PTTCH ***	SCB	TKT	50-59	▲	Pass
BBL	ERW	LPN	PTTEP	SCC	TMB	Lower than 50	No logo given	N/A
BCP	GRAMMY	MCOT	QH	SE-ED	TOP	*** PTTAR and PTTCH are now PTTGC		
BKI	HEMRAJ	NMG	RATCH	SIS				
▲▲▲▲								
ACAP	BWG	GC	LANNA	NINE	S&P	SPPT	THCOM	TSTH
AF	CENDEL	GFPT	LH	NKI	SABINA	SSF	THIP	TTA
AMANAH	CGS	GLOW	LOXLEY	NOBLE	SAMCO	SSS	TIC	TTW
AMATA	CIMBT	HANA	LRH	OCC	SCCC	STA	TK	TUF
AP	CK	HMPRO	LST	OGC	SCG	STANLY	TMT	TVD
ASIMAR	CM	HTC	MACO	OISHI	SCSMG	STEC	TNITY	TYM
ASP	CPALL	IFEC	MAJOR	PB	SEAFCCO	SUSCO	TNL	UAC
AYUD	CPF	INET	MAKRO	PG	SPF	SM	TOG	UMI
BEC	CSC	INTUCH	MBK	PHATRA	SICCO *	SYMC	TPC	UP
BECL	DELTA	IVL	MFC	PM	SINGER	SYNTEC	TRC	UPOIC
BFIT	DEMCO	JAS	MFEC	PR	SIRI	TASCO	TRT	UV
BH	DRT	KCE	MILL	PRANDA	SITHAI	TCAP	TRU	VNT
BIGC	DTAC	KEST **	MINT	PRG	SMT	TFD	TRUE	WACOAL
BJC	DTC	KGI	MK	PT	SNC	TFI	TSC	WAVE
BLA	ECL	KSL	MTI	PYLON	SPALI	THAI	TSTE	ZMICO
BROOK	FORTH	KWC	NBC	S&J	SPI			
BTS	GBX	L&E	NCH	** KEST is now MBKET, * SICCO has been delisted				
▲▲▲								
2S	BOL	DCC	IRC	MBAX	PHOL	SENA	TCP	TR
A	BROCK	DRACO	IRCP	M-CHAI	PICO	SHANG	TEAM	TTCL
AEONTS	BSBM	EASON	IT	MCS	PL	SIAM	TF	TTI
AFC	BTNC	EIC	ITD	MDX	POST	SIMAT	TGCI	TWFP
AGE	CCET	ESSO	JTS	MJD	PPM	SKR	THANA	TWZ
AH	CFRESH	FE	JUTHA	MOONG	PREB	SMIT	THANI	TYCN
AHC	CHARAN	FOCUS	KASET	MPIC	PRECHA	SMK	TICON	UBIS
AJ	CI	FSS	KDH	MSC	PRIN	SMM	TIW	UEC
AIT	CITY	GENCO	KH	NC	PTL	SPC	TKS	UOBKH
AJ	CMO	GFM	KKC	NEP	Q-CON	SPG	TLUXE	UPF
AKR	CMR	GL	KMC	NNCL	QLT	SST	TMD	US
APRINT	CNS	GLAND	KTC	NSI	RASA	STAR	TNH	UT
APURE	CNT	GOLD	KWH	NTV	RCI	SUC	TNPH	UVAN
AS	CPI	GUNKUL	KYE	NWR	RCL	SVDA	TOPP	VARO
ASK	CPL	GYT	LALIN	OFM	ROJNA	SWC	TPA	VIBHA
BAT-3K	CRANE	HFT	LEE	PAF	RPC	SYNEX	TPAC	VNG
BGT	CSP	HTECH	LHK	PAP	SAUCE	TBSP	TPCORP	WG
BLAND	CSR	IFS	MATCH	PATO	SCBLIF	TCB	TIPL	WORK
BNC	CTW	ILINK	MATI	PDI	SCP	TCC	TPP	YUASA

Source: Thai Institute of Directors (IOD)

**คำชี้แจง**

การเปิดเผยผลการสำรวจของสมาคมส่งเสริมสถาบันกรรมการบริษัทไทย (IOD) ในเรื่องการกำกับดูแลกิจการ (Corporate Governance) นี้ เป็นการดำเนินการตามนโยบายของสำนักงานคณะกรรมการกำกับหลักทรัพย์และตลาดหลักทรัพย์ โดยการสำรวจของ IOD เป็นการสำรวจและประเมินจากข้อมูล ของบริษัทจดทะเบียนในตลาดหลักทรัพย์แห่งประเทศไทย และตลาดหลักทรัพย์ เอ็มเอไอ ที่มี การเปิดเผยต่อสาธารณะ และเป็นข้อมูลที่ผู้ลงทุนทั่วไปสามารถเข้าถึงได้ ดังนั้น ผลการสำรวจดังกล่าวจึงเป็นการนำเสนอในมุมมองของบุคคลภายนอก โดยไม่ได้เป็นการประเมินการปฏิบัติ และมีได้มีการใช้ข้อมูลภายใน ในการประเมิน

อนึ่ง ผลการสำรวจดังกล่าว เป็นผลการสำรวจ ณ วันที่ปรากฏในรายงานการกำกับดูแลกิจการ บริษัทจดทะเบียนไทยเท่านั้น ดังนั้น ผลการสำรวจ จึงอาจเปลี่ยนแปลงได้ภายหลังจากดังกล่าว ทั้งนี้ บริษัทหลักทรัพย์ เมย์แบงก์ กิมเอ็ง (ประเทศไทย) จำกัด (มหาชน) มิได้ยืนยันหรือรับรองถึงความถูกต้องของ ผลการสำรวจดังกล่าวแต่อย่างใด

**สาขากรุงเทพฯ**

**สำนักงานใหญ่**

อาคารสำนักงาน ดี ออฟฟิศเคส เซ็นทรัลพลาซ่า  
ชั้น 20-21, 24 เลขที่ 999/9 ถนนพระราม 1  
แขวงปทุมวัน เขตปทุมวัน กรุงเทพฯ 10330  
โทร 0-2658-6300 โทรสาร 0-2658-6301

**สาขาพานิชย์**

125 อาคารดิโอดีสยามพลาซ่า  
ชั้น 3 ถนนพาราไดซ์ แคว้นวังบูรพาภิรมย์  
เขตคลองเตย กรุงเทพฯ 10200  
โทร 0-2225-0242 โทรสาร 0-2225-0523

**สาขาเชียงใหม่**

622 อาคารดิเอ็มโพเซียม ชั้น 14  
ถนนสุขุมวิท แขวงคลองตัน  
เขตคลองเตย กรุงเทพฯ 10110  
โทร 0-2664-9800 โทรสาร 0-2664-9811

**สาขาเยาวราช**

215 อาคารแกรนด์สยามพลาซ่า ชั้น 4  
ถนนเยาวราช แขวงสัมพันธวงศ์  
เขตสัมพันธวงศ์ กรุงเทพฯ 10100  
โทร 0-2622-9412 โทรสาร 0-2622-9383

**สาขาทองหล่อ**

เลขที่ 3105 อาคารเอ็มมาร์ค พลาซ่า  
ชั้น 3 ถนนลาดพร้าว แขวงคลองจั่น  
เขตสายไหม กรุงเทพฯ 10240  
โทร 02-378-1144 โทรสาร 02-378-1323

**สาขาประตูน้ำ**

553 อาคารเดอะพลาซ่า ชั้น 14  
ถนนราชปรารภ แขวงมักกะสัน  
เขตราชเทวี กรุงเทพฯ 10400  
โทร 0-2250-6192 โทรสาร 0-2250-6199

**สาขามหาวิทยาลัยเกษตรศาสตร์ บางเขน**

ชั้น 1 อาคารการวิจัยการเกษตร  
คณะบริหารธุรกิจ มหาวิทยาลัยเกษตรศาสตร์  
50 ถนนงามวงศ์วาน แขวงลาดยาว  
เขตจตุจักร กรุงเทพฯ 10900  
โทร 0-2579-9880 โทรสาร 0-2579-9840

**สาขาต่างจังหวัด**

**สาขาเชียงใหม่ 1**

244 อาคารสำนักงาน ชั้น 2-3  
ถนนวิภาวดี ตำบลทรายขาว อำเภอเมืองเชียงใหม่  
จังหวัดเชียงใหม่ 50100  
โทร (053) 284-000 โทรสาร (053) 284-019

**สาขาลำปาง**

48/11-12 ถนนมณดี  
ตำบลสบตุ๋ย อำเภอเมืองลำปาง  
จังหวัดลำปาง 52100  
โทร (054) 319-211 โทรสาร (054) 319-216

**สาขาระยอง**

180/1-2 อาคารสมทพันธ์ ชั้น 2  
ถนนสุขุมวิท ตำบลเชิงเนิน  
อำเภอเมืองระยอง จังหวัดระยอง 21000  
โทร (038) 862-022-9 โทรสาร (038) 862-043

**สาขาสมาทรวงศ์นคร**

74/2-28 ซ.บางจะเกร็ง 4  
ถนนพระราม 2 ต.แม่กลอง อ.เมือง  
จ.สมุทรสงคราม 75000  
โทร (034) 724-062-7 โทรสาร (034) 724-068

**สาขาอรัญประเทศ**

44/4 ถนนบำรุงราษฎร์ ตำบลอรัญประเทศ  
อำเภออรัญประเทศ จังหวัดสระแก้ว 27120  
โทร (037) 226-347-8 โทรสาร (037) 226-346

**สาขาอโศก**

159 อาคารเสริมมิตร ชั้น 25  
ซอยสุขุมวิท 21 ถนนอโศก แขวงคลองเตยเหนือ  
เขตวัฒนา กรุงเทพฯ 10110  
โทร 0-2665-7000 โทรสาร 0-2665-7050

**สาขาศรีนครินทร์**

1145 หมู่ที่ 5 อาคารเอกโพธิ์นาทเวร์ ชั้น 3  
ถนนศรีนครินทร์ ตำบลลำโพงเหนือ อำเภอเมืองสมุทรปราการ  
จังหวัดสมุทรปราการ 10270  
โทร 0-2758-7003 โทรสาร 0-2758-7248

**สาขาพิวเจอร์ พาร์ค รังสิต**

94 หมู่ 2 ศูนย์การค้า พิวเจอร์พาร์ค รังสิต ห้อง 091-92  
ชั้น G F อ.พหลโยธิน ต.ประชาธิปไตย อ.ธัญบุรี  
จ.ปทุมธานี 12130  
ทีม โทร: 0-2958-0592 โทรสาร: 0-2958-0420  
ทีม 2 โทร: 02-958-0590 โทรสาร 02-958-0590 ต่อ 400

**สาขาอนิยะ**

52 อาคารอนิยะพลาซ่า ชั้น 10,11 และ 20  
ถนนสีลม แขวงสุริยวงศ์ เขตบางรัก  
กรุงเทพฯ 10500  
โทร 0-2231-2700 โทรสาร 0-2231-2349

**สาขาแฟชั่นไอส์แลนด์**

5/5-6 ศูนย์การค้า แฟชั่นไอส์แลนด์ ชั้น BF  
หมู่ 7 ถนนรามอินทรา แขวงคันนายาว  
เขตคันนายาว กรุงเทพฯ 10230  
โทร 0-2947-5800-5 โทรสาร 0-2519-5040

**สาขาอิมรินทร์**

ห้องที่ 3, 3.1 ชั้น 8 อาคารอิมรินทร์พลาซ่า  
เลขที่ 496-502 ถนนพหลโยธิน แขวงจตุจักร  
เขตปทุมวัน กรุงเทพฯ 10330  
โทร 0-2256-9373 โทรสาร 0-2256-9374

**สาขามหาวิทยาลัยธุรกิจบัณฑิต**

อาคาร 10 ชั้น 1 เลขที่ 110/1-4  
ถนนประชาชื่น แขวงทุ่งสองห้อง  
เขตหลักสี่ กรุงเทพมหานคร 10210  
โทร 0-2580-3673 โทรสาร 0-2580-3643

**สาขาเชียงใหม่ 2**

201/3 ถนนพหลโยธิน ตำบลทรายขาว  
อำเภอเมืองเชียงใหม่  
จังหวัดเชียงใหม่ 50100  
โทร (053) 284-138 โทรสาร (053) 284-138

**สาขาสุนทรย์**

137/5-6 ถนนศิริรัฐ  
ตำบลในเมือง อำเภอเมือง  
จังหวัดสุรินทร์ 32000  
โทร (044) 531-800-3 โทรสาร (044) 519-378

**สาขาระยอง 2**

โครงการ TSK PARK ชั้น 1 เลขที่ 351-351/1  
ถนนสุขุมวิท ตำบลเนินพระ อำเภอเมือง  
จังหวัดระยอง 21000  
โทร (038) 807-459 โทรสาร (038) 807-841

**สาขาหาดใหญ่**

1,3,5 ซอยจตุทิศ 3 ถนนจตุทิศ  
ตำบลหาดใหญ่ อำเภอหาดใหญ่  
จังหวัดสงขลา 90110  
โทร (074) 346-400 โทรสาร (074) 239-509

**สาขายะลา**

18 ถนนสองพี่น้อง ตำบลสะเตง  
อำเภอเมือง จังหวัดยะลา 95000  
โทร (073) 255-493-7 โทรสาร (073) 255-498

**สาขาอุบล**

56 อาคารภูพาน ชั้น 5 ห้อง 3/1  
ถนนสีลม แขวงสุริยวงศ์ เขตบางรัก  
กรุงเทพฯ 10500  
โทร 0-2632-8341 โทรสาร 0-2632-8395

**สาขาฉะเชิงเทรา**

30/39-50 อาคารสำนักงานเดอะมอลล์ฉะเชิงเทรา  
ชั้น 14 ถนนฉะเชิงเทรา ตำบลบางเขน  
อำเภอเมืองฉะเชิงเทรา จังหวัดฉะเชิงเทรา 11000  
โทร 0-2550-0577 โทรสาร 0-2550-0566

**สาขาท่าพระ**

99 อาคารสำนักงานเดอะมอลล์ ท่าพระ ชั้น 13  
ถนนรัชดาภิเษก-ท่าพระ แขวงจตุจักร  
เขตดอนเมือง กรุงเทพฯ 10600  
โทร 0-2876-6500 โทรสาร 0-2876-6531

**สาขาปิ่นเกล้า**

7/129 อาคารเซ็นทรัลปิ่นเกล้า ชั้น 3 ห้อง 302  
ถนนบรมราชชนนี แขวงจตุจักร  
เขตบางกอกน้อย กรุงเทพฯ 10700  
โทร 0-2884-9847 โทรสาร 0-2884-6920

**สาขาสีลม**

62 อาคารอนิยะ ชั้น 4  
ถนนสีลม แขวงสุริยวงศ์  
เขตบางรัก กรุงเทพฯ 10500  
โทร 0-2231-2700 โทรสาร 0-2231-2418

**สาขาฟอร์จูนทาวน์**

เลขที่ 5 อาคารฟอร์จูนทาวน์ ชั้น 11 ดิน  
ถนนรัชดาภิเษก แขวงดินแดง  
เขตดินแดง กรุงเทพฯ 10400  
โทร 0-2641-0977 โทรสาร 0-2641-0966

**สาขาแจ้งวัฒนะ**

99/9 หมู่ที่ 2 อาคารเซ็นทรัลพลาซ่า แจ้งวัฒนะ  
ออฟฟิศ ทาวเวอร์ ชั้น 14 ห้อง 1401  
ถนนแจ้งวัฒนะ ตำบลบางตลาด  
อำเภอปากเกร็ด จังหวัดนนทบุรี 11120  
โทรศัพท์ 02-835-3283 โทร 02-835-3280

**สาขานครราชสีมา 1**

14 ถนนเมธิต ตำบลในเมือง  
อำเภอเมือง จังหวัดนครราชสีมา 30000  
โทร (044) 269-400 โทรสาร (044) 269-410

**สาขาอุบลราชธานี**

191,193 ถนนอุปราช  
ตำบลในเมือง อำเภอเมือง  
จังหวัดอุบลราชธานี 34000  
โทร (045) 265-631-8 โทรสาร (045) 265-639

**สาขาจันทบุรี**

351/8 ถนนท่าแฉลบ ตำบลตลาด  
อำเภอเมือง  
จังหวัดจันทบุรี 22000  
โทร (039) 332-111 โทรสาร (039) 332-444

**สาขาสุราษฎร์ธานี**

216/3 หมู่ที่ 4 ถนนชนเกษม  
ตำบลมะขามเตี้ย อำเภอเมืองสุราษฎร์ธานี  
จังหวัดสุราษฎร์ธานี 84000  
โทร (077) 205-460 โทรสาร (077) 205-475

**สาขาหัวหิน**

16/11 ถนนเพชรเกษม ตำบลหัวหิน  
อำเภอหัวหิน ประจวบคีรีขันธ์ 77110  
โทร (032) 531-193 โทรสาร (032) 531-221

**สาขาซีคอนสแควร์**

904 อาคารซีคอนสแควร์ ชั้น G ห้อง 1005  
ถนนศรีนครินทร์ แขวงหนองบอน  
เขตประเวศ กรุงเทพฯ 10260  
โทร 0-2320-3600 โทรสาร 0-2320-3610

**สาขาลาดพร้าว**

1693 อาคารสำนักงานศูนย์การค้าเซ็นทรัลพลาซ่า ลาดพร้าว  
ชั้น 11 ห้อง 905/1 ถนนพหลโยธิน แขวงลาดพร้าว  
เขตจตุจักร กรุงเทพฯ 10900  
โทร 0-2541-1411 โทรสาร 0-2541-1108

**สาขาบางแค**

275 หมู่ที่ 1 เดอะมอลล์บางแค ชั้น 8 ถนนเพชรเกษม  
แขวงบางแคเหนือ เขตบางแค  
กรุงเทพฯ 10160  
โทร 0-2804-4235 โทรสาร 0-2804-4251

**สาขาสารนคร**

100/46 อาคารสารนคร ทาวเวอร์ ชั้น 24C  
ถนนสาทรเหนือ แขวงสีลม เขตบางรัก  
กรุงเทพฯ 10500  
โทร 0-2636-7550-6 โทรสาร 0-2636-7565

**สาขาเดอะไนน์**

999/3 ศูนย์การค้า เดอะ ไนน์ เมเจอร์ สตรีท เซ็นเตอร์  
ชั้น 3 ถนนพระราม 9 แขวงสวนหลวง  
เขตสวนหลวง กรุงเทพฯ 10250  
โทร 0-2716-7816 โทรสาร 0-2716-7815

**สาขายูไนเต็ด เซ็นเตอร์**

เลขที่ 323 อาคาร ยูไนเต็ด เซ็นเตอร์ ชั้น 17  
ถนนสีลม เขตบางรัก  
กรุงเทพฯ 10500  
โทร 0-2680-4340 โทรสาร 0-2 680-4355

**สาขานครราชสีมา 2**

1242/2 อาคารสำนักงานเดอะมอลล์ ชั้น 7  
ห้อง 3A ถนนเมธิตภาค ตำบลในเมือง  
อำเภอเมือง จังหวัดนครราชสีมา 30000  
โทร (044) 288-455 โทรสาร (044) 288-466

**สาขาอุบล**

57/1-2 ถนนพหลโยธิน  
ตำบลบางลำภ้อยี่ อำเภอเมืองอุบล  
จังหวัดอุบลราชธานี 22000  
โทร (038) 792-479 โทรสาร (038) 792-493

**สาขาสมาทรวงศ์**

322/91 ถนนเอกชัย  
ตำบลมหาชัย อำเภอเมืองสมุทรสาคร  
จังหวัดสมุทรสาคร 74000  
โทร (034) 837-410 โทรสาร (034) 837-610

**สาขาภูเก็ต**

22/39-40 อาคารวานิชพลาซ่า  
ถนนหลวงพัตติวงค์ ตำบลตลาดใหญ่  
อำเภอเมืองภูเก็ต จังหวัดภูเก็ต 83000  
โทร (076) 355-730-6 โทรสาร (076) 355-737

**คำชี้แจง:** เอกสารฉบับนี้จัดทำขึ้นจากแหล่งข้อมูลที่มี บมจ.หลักทรัพย์ ฝั่งแบงก์ กิมเส็ง (ประเทศไทย) เห็นว่าน่าเชื่อถือประกอบกับทัศนคติส่วนตัวของผู้จัดทำ ซึ่งมิได้หมายความว่าข้อมูลดังกล่าวมีความถูกต้องหรือสมบูรณ์ของข้อมูลดังกล่าวแต่อย่างใด และเอกสารนี้ไม่ได้จัดทำขึ้นเพื่อประโยชน์ในการใช้เป็นการ  
ข้อมูลประกอบการตัดสินใจในการลงทุนเท่านั้น มิได้มีวัตถุประสงค์เพื่อที่จะชักชวนหรือชักนำการซื้อขายหลักทรัพย์ใดโดยเฉพาะหรือเป็นการทั่วไปแต่อย่างใด นักลงทุนที่มิใช่ข้อมูลในเอกสารนี้ประกอบกับข้อมูลและความเห็นอื่น ๆ และวิจารณ์ของนักลงทุนในการตัดสินใจการลงทุนให้  
เหมาะสมแก่กรณี ทั้งนี้ความเห็นที่แสดงอยู่ในเอกสารนี้เป็นความเห็นส่วนตัวของผู้จัดทำ บมจ.หลักทรัพย์ ฝั่งแบงก์ กิมเส็ง (ประเทศไทย) ตลอดจนผู้บริหารและพนักงานของบริษัทฯ มิจำเป็นต้องเห็นพ้องกับความเห็นที่แสดงอยู่ในเอกสารนี้ด้วยแต่อย่างใด