

รายงานดัชนีตลาดหุ้น

| | ปิด | เปลี่ยนแปลง | % |
|----------------|----------|-------------|------|
| SET index | 1172.11 | 0.79 | 0.07 |
| SET50 | 814.38 | 0.36 | 0.04 |
| SET P/E | | 14.96 | |
| SET P/BV | | 2.05 | |
| SET Div. Yield | | 3.63% | |
| DOW | 12880.09 | 277.83 | 2.20 |
| NASDAQ | 2935.05 | 85.56 | 3.00 |

ดัชนีชี้วัดเศรษฐกิจ/ตลาดหุ้น

| | ปิด | % |
|-----------------------------|-------|---------|
| เงินบาท/ดอลลาร์สหรัฐ | 31.63 | -0.75 |
| ดอกเบี้ยพันธบัตรสหรัฐ 10 ปี | 1.65 | +6.5bps |
| ราคาน้ำมันเบรนท์ (US\$) | 96.41 | +6.17 |
| ราคาน้ำมัน US WTI (US\$) | 85.04 | +9.42 |
| ราคาน้ำมันดิบดูไบ (US\$) | 97.07 | +6.51 |
| ดัชนีค่าระวางเรือ - BDI | 1,004 | +1.01 |
| ราคาทองคำสปอต (US\$) | 1,597 | +2.95 |

มูลค่าการซื้อขาย 33,552 ล้านบาท

| ล้านบาท | ซื้อ | ขาย | สุทธิ |
|-----------------------|--------|--------|--------|
| สถาบันในประเทศ | 2,638 | 9,374 | -6,736 |
| ต่างประเทศ | 12,019 | 6,320 | 5,699 |
| รายบุคคล | 14,509 | 14,235 | 274 |
| บัญชีบริษัทหลักทรัพย์ | 4,387 | 3,623 | 764 |

มูลค่าการซื้อขายสูงสุด รายอุตสาหกรรม

| | ล้านบาท | % | % of total |
|----------|---------|------|------------|
| Comm | 5,459 | -1.8 | 16.3 |
| Energy | 5,148 | 0.6 | 15.4 |
| Banking | 5,109 | 1.0 | 15.2 |
| Ict | 4,789 | -0.1 | 14.3 |
| Property | 1,913 | 0.1 | 5.7 |

มูลค่าการซื้อขายสูงสุด รายหลักทรัพย์

| | ปิด (บาท) | % | ล้านบาท |
|--------|-----------|------|---------|
| CPALL | 35.50 | -3.4 | 1,869 |
| INTUCH | 60.75 | 1.7 | 1,538 |
| PTT | 323 | 0.9 | 1,450 |
| BBL | 191.50 | 2.1 | 1,204 |
| KBANK | 162 | - | 1,193 |

หุ้นเข้าข่ายตามเกณฑ์ Turnover List

| ชื่อหุ้น | วันที่เริ่ม | วันที่สิ้นสุด |
|----------|-------------|---------------|
| NEP | 18/6/2012 | 6/7/2012 |
| VIH | 18/6/2012 | 6/7/2012 |
| DEMCO-W4 | 25/6/2012 | 13/7/2012 |

หุ้นสินค้าโภคภัณฑ์หนุนการรีบาวด์

KGI ประเมินหุ้นไทยวันจันทร์ปรับตัวขึ้น แรงผลักดันจะมาจากหุ้นพลังงานหลังจากราคาน้ำมันดิบสหรัฐ พุ่งแรงกว่า 9% ตอบรับการที่กลุ่มยุโรปอนุมัติมาตรการผ่อนคลายนได้แก่การให้กองทุน EFSF และ ESM เข้าเพิ่มทุนธนาคารพาณิชย์ในยุโรปโดยตรง (ไม่ส่งผลให้รัฐบาลขาดดุลเพิ่มขึ้น) และให้กองทุนดังกล่าวเข้าซื้อพันธบัตรรัฐบาลของประเทศที่มีปัญหาเพื่อลดให้ดอกเบี้ยพันธบัตรลดลง ทั้งนี้การพุ่งแรงของราคาน้ำมันเมื่อวันศุกร์ ลดระดับการขาดทุนสต็อกลงได้พอควร โดยราคาน้ำมันดิบดูไบลดลง 23.2 เหรียญฯ ในไตรมาส 2 เทียบกับไตรมาส 1 ซึ่งน้อยกว่าช่วง 1 สัปดาห์ก่อนที่ผลต่างอยู่ที่มากกว่า 30 เหรียญฯ อย่างไรก็ตาม KGI คิดว่าหุ้นพลังงานจะขึ้นได้เพียงช่วงสั้นเท่านั้นและจะกลับมาต่ำกว่าตลาดอีกในไม่ช้า เนื่องจากเครื่องชี้เศรษฐกิจและกำลังซื้อยังคงแย่งลง จึงได้รายงานดัชนี PMI เดือน มิ.ย. ต่ำสุดรอบ 7 เดือนและเกาหลีเข้าในรายงาน PMI ซึ่งถึงการหดตัวของภาคอุตสาหกรรมเป็นครั้งแรกในรอบ 5 เดือน ทั้งนี้ปัจจัยสำคัญในสัปดาห์นี้คือการประชุม ECB ในวันที่ 5 ก.ค. ซึ่งตลาดคาดการณ์ว่าจะมีการลดดอกเบี้ย Refi Rate อย่างน้อย 0.25%

สำหรับปัจจัยในประเทศ เครื่องชี้เศรษฐกิจไทยเดือน พ.ค. ยังคงแข็งแกร่งในส่วนของการบริโภคและการลงทุนเอกชน ซึ่งจะหนุนให้แนวโน้มกำไรไตรมาส 2 ของหุ้นกลุ่มในประเทศค่อนข้างดี เช่นธนาคาร อสังหาริมทรัพย์ และค้าปลีก เป็นต้น ด้านปัจจัยการเมืองพบว่าการผลักดัน พรบ.ปรองดองและการแก้รัฐธรรมนูญชงไป แต่สัปดาห์นี้จะมีเรื่องใหม่คือการที่ศาลรัฐธรรมนูญจะไต่สวนพยานกรณีที่ว่าพรรคประชาธิปัตย์ร้องว่าการแก้รัฐธรรมนูญมาตรา 291 นั้นไม่ชอบ โดย นสพ.ต่างลงว่าจะมีการไต่สวนในวันที่ 6 ก.ค. นี้

กลยุทธ์: ชื่อเก็งกำไรหุ้นพลังงานอย่าง PTT* ซึ่งเราคิดว่าน่าสนใจกว่าหุ้นพลังงานอื่นๆ ในช่วงนี้ และชื่อหุ้นที่แนวโน้มกำไรไตรมาส 2/55 จะออกมาดี เช่น SCB*, CPALL* และ SIRI* เป็นต้น สำหรับหุ้นแนะนำเดือน ก.ค. 2555 นั้นมีอยู่ 7 ตัวได้แก่ SCB*, INTUCH*, CPALL*, BH*, SIRI, AMATA และ SAT (ดูเพิ่มเติมในรายงานกลยุทธ์การลงทุน)

ความเห็นข่าวเด่นจากสถาบันวิจัยฯ

- SCC* ประเมินบริษัทจะยังคงรายได้สุทธิในไตรมาสที่ 2/2555 ในระดับเหมาะสม แม้ธุรกิจปิโตรเคมีจะมีผลขาดทุนจากสต็อกก็ตาม เรามีความเห็นสอดคล้องกับผู้บริหารว่าบริษัทจะยังสามารถรายการกำไรสุทธิได้ในไตรมาสที่ 2/2555 เนื่องจากส่วนต่างของผลิตภัณฑ์ในธุรกิจปิโตรเคมีฟื้นตัวขึ้นเป็น US\$465-515 per ton ในปัจจุบันจากระดับ US\$375-408 per ton ในช่วงไตรมาสที่ 1/2555 ขณะที่อุปสงค์ของการใช้ซีเมนต์และกระดาษยังมีสูงต่อเนื่อง ทั้งนี้ เรายังคงมุมมองว่าส่วนต่างของผลิตภัณฑ์ในธุรกิจปิโตรเคมีจะฟื้นตัวชัดเจนในช่วงครึ่งหลังของปี 2555 เนื่องจากอุปทานในตลาดที่เริ่มหดตัวอย่างรวดเร็วเป็นตัวหนุนสำคัญ อย่างไรก็ตาม ผลขาดทุนจากสต็อกในไตรมาสที่ 2/2555 อาจทำให้เราต้องปรับประมาณการกำไรสุทธิปี 2555 ลงจากเดิมที่ประมาณไว้ที่ระดับ 31500 ล้านบาท เรายังคงคำแนะนำ "ซื้อ" โดยมีราคาเป้าหมายก่อนปรับประมาณการที่ 450 บาท

Disclaimer

บริษัทหลักทรัพย์ เคจีไอ (ประเทศไทย) จำกัด (มหาชน) ("บริษัท") มิได้ให้การรับรองใดๆ ถึงความถูกต้องและแท้จริงของข้อมูลในเอกสารนี้ ("ข้อมูล") ดังนั้นไม่ว่าจะด้วยเหตุใดก็ตาม บริษัทไม่ขอรับผิดชอบต่อความเสียหายในรายได้ หรือผลประโยชน์ใดๆ ทั้งทางตรงและทางอ้อมที่เกิดขึ้นจากการใช้ ข้อมูล และข้อมูลนี้มีไว้จัดทำขึ้นเพื่อเป็นการชักชวนหรือชี้แนะให้ซื้อขายหลักทรัพย์ใดๆ ทั้งนี้ข้อมูลถูกจัดทำขึ้นจากแหล่งข้อมูลที่เป็นปัจจุบันและ บริษัทสงวนสิทธิในการแก้ไขข้อความใดๆในเอกสารนี้โดยมิต้องบอกกล่าวล่วงหน้า

- **รวม. ไอซีที** ได้ส่งจดหมายถึงสำนักปลัดกระทรวงให้ดำเนินการแจ้งเดือนบริษัท THCOM ให้ดำเนินการให้ผู้ถือหุ้นใหญ่ INTUCH* เพิ่มสัดส่วนการถือหุ้นใน THCOM ให้กลับไปอยู่ที่ 51% (จาก 41.14%) เพื่อให้สอดคล้องกับสัญญาสัมปทานเดิม ทั้งนี้ เรายังมองว่าถ้า INTUCH ต้องเพิ่มสัดส่วนการถือหุ้นใน THCOM จริงน่าจะเป็นผลดีต่อ INTUCH เนื่องจากปัจจุบัน THCOM เริ่มมีผลประกอบการเป็นบวกแล้วตั้งแต่ 3Q11 ทำให้น่าจะเป็นการเพิ่มกำไรให้กับ INTUCH ด้วย อย่างไรก็ตาม สัดส่วนกำไรใน THCOM ที่มีต่อ INTUCH ถือว่าน้อยมากทำให้เรายังไม่มีการปรับประมาณกำไรใน INTUCH ยังคงแนะนำซื้อ INTUCH เนื่องจากมองว่าเป็นหุ้นปันผล ราคาเป้าหมาย 64 บาท
- **แสนสิริ** ชี้ตลาดอสังหาริมทรัพย์ในต่างจังหวัดเพิ่มขึ้นเรื่อยๆ เช่นในกรณีแสนสิริที่คาดว่าจะมีรายได้จากโครงการในต่างจังหวัดประมาณ 10% ของรายได้รวมในปี 2012 จากในอดีตเพียง 3-5% ขณะที่เราคาดว่ากำไรสุทธิของ SIRI ในปี 2555 ที่ 2.9 พันล้านบาท เพิ่มขึ้น 42%YoY และ 3.7 พันล้านบาท ในปี 2556 เพิ่มขึ้น 30.4%YoY โดยที่ 83% ของรายได้ในปี 2555 และ 53% ของรายได้ปี 2556 ถูกรองรับแล้วด้วย Backlog ที่สูงของบริษัท เราคงแนะนำ ซื้อ ด้วยราคาเป้าหมายที่ 2.60 บาทต่อหุ้น ประเมินด้วย PE 7.0 เท่าของ 12 EPS
- **การทำอากาศยานแห่งประเทศไทย (ทอท.) หรือ AOT* คาดสิ้นปีงบประมาณ 2555 จะมีจำนวนผู้โดยสารที่จะใช้บริการสนามบินที่บริษัทบริหารอยู่ทั้ง 6 แห่ง จำนวน 70.9 ล้านคนเพิ่มขึ้น 7% จากปีก่อน ขณะที่มองวิกฤตเศรษฐกิจยุโรปยังไม่กระทบ (ประชาชาติธุรกิจ) ว่าที่เรืออากาศโท อนิรุทธิ์ ธนอมกุลบุตร กรรมการผู้อำนวยการใหญ่ กล่าวว่า ช่วง 8 เดือนแรกของปีงบประมาณ 2555 มีผู้โดยสารรวม 47.74 ล้านคน และมีปริมาณเที่ยวบินขึ้น-ลง รวม 3.2 แสนเที่ยวบิน สำหรับปัญหาวิกฤตเศรษฐกิจในยุโรปที่เกิดขึ้นในขณะนี้ ยังไม่ได้ ส่งผลกระทบต่อปริมาณผู้โดยสารที่ใช้สนามบินของบริษัท โดยพบว่าปริมาณผู้โดยสารทั้งขาเข้า และขาออก ยังอยู่ในระดับปกติ ทั้งนี้ คาดว่าในปีงบประมาณ 2555 จะมีเที่ยวบินขึ้น-ลงรวม 4.76 แสนเที่ยวบิน เพิ่มขึ้น 7.9% จากช่วงเดียวกันของปีก่อน**
- **THAI* เผยกำไร - รายได้ 5 เดือนแรกต่ำกว่าประมาณการ (อินโฟเควสท์) นายโชคชัย ปัญญา ยงค์ รองกรรมการผู้อำนวยการใหญ่สายกลยุทธ์และพัฒนาธุรกิจ ปฏิบัติหน้าที่กรรมการผู้อำนวยการใหญ่ บมจ.การบินไทย (THAI) กล่าวว่า ในช่วง 5 เดือนแรกปีนี้ รายได้และกำไรก่อนหักอัตราดอกเบี้ยและภาษีของบริษัทต่ำกว่าเป้าหมาย 3.5% และ 50% ตามลำดับ เนื่องจากมีภาระค่าใช้จ่ายเพิ่มขึ้นจากการปรับขึ้นเงินเดือนให้กับพนักงาน "เป็นสัญญาณที่ไม่ดีต่อการดำเนินงานและส่งผลกระทบต่อผลประกอบการทั้งปีหลุดจากเป้าที่กำหนดไว้อย่างมากและอาจถึงขั้นวิกฤติ" นายโชคชัยกล่าว**

July 2, 2012

Market strategy

Thailand

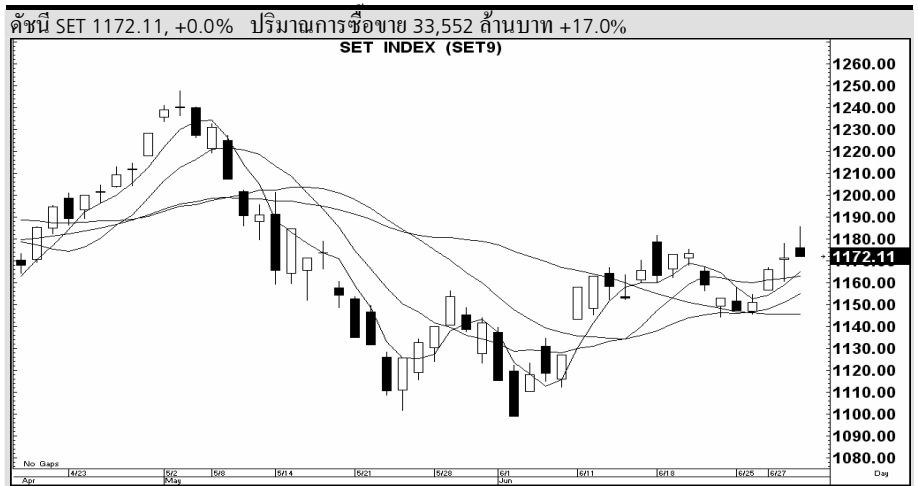
☎ อติศักดิ์ คำมูล
☎ 66.2658.8888 ต่อ 8843
✉ Research@kgi.co.th

จิตวิทยาตลาดวันนี้: --- 'นัยด้าน 1174 จุด

ดัชนี SET วันนี้หากขึ้นเหนือด้าน 1174 จุดได้ จักรภยากำลังผลักดันขึ้นเพื่อทดสอบแนวต้าน 1191 จุด แต่หากวันนี้ ดัชนี SET ไม่สามารถปิดเหนือด้าน 1174 จุดได้ จักทรงตัวในกรอบ 1174-1162 จุด...

แนวรับวันนี้: 1167/1161/1156 แนวต้านวันนี้: 1183/1191
แนวโน้มดัชนี SET ระยะกลาง: ขาขึ้น เป้าหมายระยะกลาง: 1191/1228

หมายเหตุ: (1) ระยะสั้นคือ 1-5 วันทำการ; (2) ระยะกลาง คือ 14-30 วันทำการ; (3) ระยะยาวคือมากกว่า 30 วันทำการ



ดัชนี SET ต่อกำไรต่อหุ้นประเมินสิ้นปี 2554 (Price per Earnings Ratio - PER) 14.52 เท่า
ดัชนี SET ต่อมูลค่าบัญชีต่อหุ้นประเมินสิ้นปี 2554 (Price per Book Ratio - PBR) 1.92 เท่า

หุ้นแนะนำซื้อและขายทางเทคนิคระยะสั้นไม่เกิน 5 วันทำการ

| หุ้น | แนะนำ | ราคา(บาท) 29/6/55 | แนวรับ | แนวต้าน | จุดตัดขาดทุน/ความเห็น |
|---------|-------|----------------------|------------|---------|-----------------------|
| CPALL* | ซื้อ | 35.5 | 35.5/34.75 | 38.75 | - |
| INTUCH* | ซื้อ | 60.75 | 60/59.25 | 67.5 | - |
| KTB* | ซื้อ | 16.1 | 15.9/15.6 | 17.6 | - |
| PTT* | ซื้อ | 323 | 321/318 | 340 | - |
| SCCC* | ซื้อ | 328 | 326/322 | 362 | - |

หมายเหตุ: แนวรับแนวต้านคำนวณสำหรับ 1-5 วันเท่านั้น

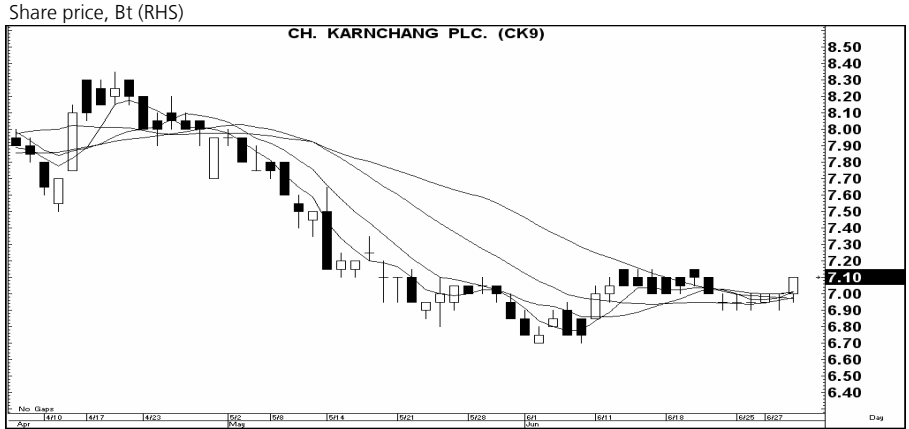
หมายเหตุ: (1) แนวโน้มดัชนี SET เป็นการวิเคราะห์เฉพาะปัจจัยกราฟ (Technical Charting) ราคาต่อกำไร (Price to Earnings Ratio-PER) ราคาต่อมูลค่าบัญชี (Price to Book Ratio-PBR) และจิตวิทยาตลาด (2) หุ้นแนะนำเทคนิคอิงตามหลักการเทคนิค (Charting) เพียงอย่างเดียว ซึ่งใช้เพื่อเก็งกำไรระยะสั้นไม่เกิน 5 วันเท่านั้น ผู้ลงทุนควรได้มีการจำกัดขาดทุน หรือขายทำกำไรโดยมีนัยการลงทุนไม่เกิน 5 วัน

📞 อติศักดิ์ คำมูล
 ☎ 66.2658.8888 ต่อ 8843
 ✉ Research@kgi.co.th

แนะนำ 3 หุ้นเด่นทางเทคนิค

กราฟทางเทคนิคหุ้น CK ราคาปิดเมื่อวาน 7.10 บาท

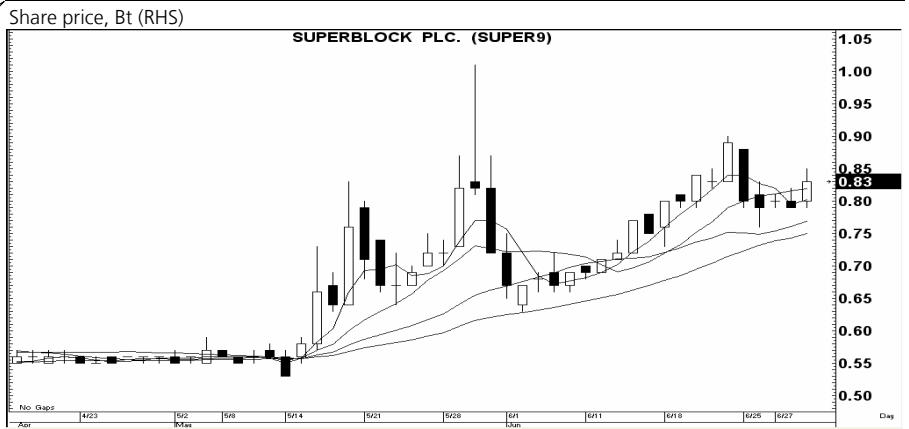
CK (7.10 บาท)
 สัญญาณ: ชี้อ
 เครื่องชี้: ดี
 แนะนำ: เก็งกำไรเร็ว
 ความเห็น: แรงเหวี่ยง 7.35; ให้
 ขายตัดขาดทุนหาก
 ราคาต่ำกว่า 7



ที่มา: บลจ.นิเวศ

กราฟทางเทคนิคหุ้น SUPER ราคาปิดเมื่อวาน 0.83 บาท

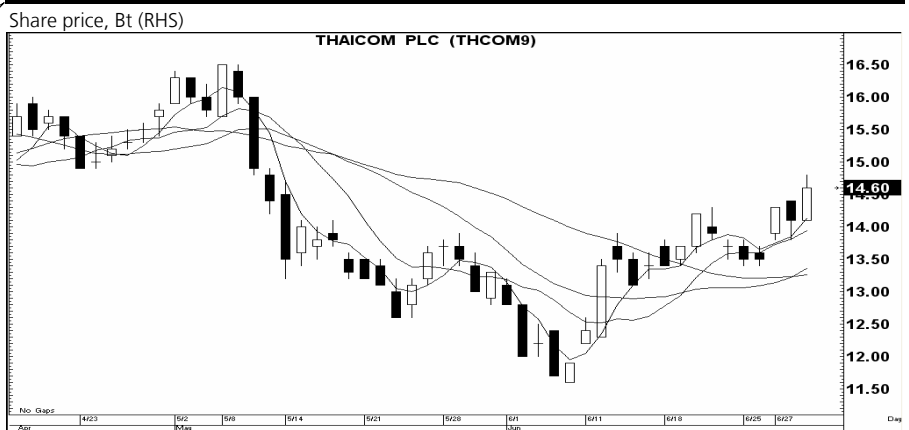
SUPER (0.83 บาท)
 สัญญาณ: ชี้อ
 เครื่องชี้: กลาง-ดี
 แนะนำ: เก็งกำไรเร็ว
 ความเห็น: แรงเหวี่ยง 0.89; ให้
 ขายตัดขาดทุนหาก
 ราคาต่ำกว่า 0.81



ที่มา: บลจ.นิเวศ

กราฟทางเทคนิคหุ้น THCOM ราคาปิดเมื่อวาน 14.60 บาท

THCOM (14.60 บาท)
 สัญญาณ: ชี้อต่อเนื่อง
 เครื่องชี้: ดี
 แนะนำ: เก็งกำไรเร็ว
 ความเห็น: แรงเหวี่ยง 15.20; ให้
 ขายตัดขาดทุนหาก
 ราคาต่ำกว่า 14.30



ที่มา: บลจ.นิเวศ

หมายเหตุ: หุ้นเด่นที่แนะนำนี้เป็นการคำนวณทางกราฟ (Charting) ที่แสดงกำลัง (Strength) และแรงเหวี่ยง (Momentum) ใน 1 วันหรืออย่างมากไม่เกิน 2 วัน จึงเหมาะสำหรับผู้เก็งกำไร 1-2 วันเท่านั้น ผู้เก็งกำไรพึงต้องจำกัดผลขาดทุน สำหรับผู้เก็งกำไรระยะสั้น 5 วันให้ดูรายชื้อหุ้นเทคนิคในหน้าหนังสือ

Disclaimer

บริษัทหลักทรัพย์ เคจีไอ (ประเทศไทย) จำกัด (มหาชน) (“บริษัท”) มิได้ให้การรับรองใดๆ ถึงความถูกต้องและแท้จริงของข้อมูลในเอกสารนี้ (“ข้อมูล”) ดังนั้นไม่ว่าจะด้วยเหตุใดก็ตาม บริษัทไม่ขอรับผิดชอบต่อความเสียหายในรายได้ หรือผลประโยชน์ใดๆ ทั้งทางตรงและทางอ้อมที่เกิดขึ้นจากการใช้ ข้อมูล และข้อมูลนี้มิได้จัดทำขึ้นเพื่อเป็นการชักชวนหรือชี้แนะให้ซื้อขายหลักทรัพย์ใดๆ ทั้งนี้ข้อมูลถูกจัดทําขึ้นจากแหล่งข้อมูลที่เป็นปัจจุบันและ บริษัทสงวนสิทธิ์ในการแก้ไขข้อความใดๆในเอกสารนี้โดยไม่ต้องบอกกล่าวล่วงหน้า

บมจ. ธนาคารกสิกรไทย*

คาดว่าผลประกอบการไตรมาสที่ 2/55 จะแข็งแกร่ง

| ชื่อ | | | | |
|-------------------------------|-------------------|------------|-----------------|------|
| ชื่อบริษัท | ราคาปัจจุบัน (บ.) | | 162.0 | |
| 66.2658.8888 Ext. 8851 | ราคาเป้าหมาย (บ.) | | 190.0 | |
| thaninees@kgi.co.th | Upside (%) | | 17.3 | |
| Pre-prov. profits | Net income | EPS | P/E | |
| (Bt mn) | (Bt mn) | (Bt/Share) | (x) | |
| 2011 | 47,489 | 24,226 | 10.12 | 16.0 |
| 2012F | 52,328 | 32,081 | 13.40 | 12.1 |
| 2013F | 62,227 | 40,535 | 16.94 | 9.6 |
| Dividend yield-12/12F (%) | 2.1 | | | |
| P/B-12/12F (x) | 2.0 | | | |
| Abs. Performance (3,6,12M)(%) | | | 5.2; 32.8; 31.7 | |
| Rel. Performance (3,6,12M)(%) | | | 7.5; 16.2; 17.1 | |

สรุปประเด็นสำคัญ และข่าวล่าสุด

- คาดว่ากำไรสุทธิไตรมาสที่ 2/55 จะโต 25% YoY และ 2% QoQ
- ผลประกอบการครึ่งหลังมักจะแข็งแกร่งกว่าครึ่งแรกจากปัจจัยฤดูกาล
- ลงคำแนะนำ ชื่อ โดยให้ราคาเป้าหมายที่ 190.00 บาท

คาดว่ากำไรไตรมาสที่ 2/55 จะดี แต่กำไรครึ่งหลังจะยิ่งดีกว่า

หลังจากการพูดคุยกับผู้บริหารของ KBANK เพื่อสอบถามสถานะการดำเนินงานในไตรมาสที่ 2/55 เรารู้สึกมั่นใจว่า สมมติฐานการเติบโตสินเชื่อของเราที่ 14% ไม่ได้สูงเกินไป จากแนวโน้มความต้องการสินเชื่อที่ยังคงแข็งแกร่ง และพอร์ตสินเชื่อของธนาคารที่กระจายตัวไปยังกลุ่มลูกค้าประเภทต่างๆ เราคาดว่า KBANK จะมีกำไรที่แข็งแกร่งในไตรมาสที่ 2/55 (+25% YoY และ +2% QoQ) เป็น 9.2 พันล้านบาท จากการเติบโตอย่างต่อเนื่องของสินเชื่อส่วนต่างอัตราดอกเบี้ยสุทธิ (NIM) ที่สูงขึ้น และรายได้ที่ไม่ใช่ดอกเบี้ย (non-NII) ที่เพิ่มขึ้น เราเชื่อว่า ทั้งการเติบโตของสินเชื่อของธนาคาร และแนวโน้มกำไรของธนาคาร จะแข็งแกร่งยิ่งขึ้นอีกครั้งในครึ่งหลังของปีนี้ เราลงคำแนะนำ ชื่อ โดยให้ราคาเป้าหมายที่ 190 บาท อิงจาก PBV ปี 2555 ที่ 2.4 เท่า KBANK ยังคงเป็นหนึ่งในหุ้นเด่นในกลุ่มธนาคารของเรา

คาดว่ากำไรสุทธิไตรมาสที่ 2/55 จะโต 25.2% YoY และ 2.0% QoQ

เราคาดว่า KBANK จะมีกำไรสุทธิในไตรมาสที่ 2/55 อยู่ที่ 9.2 พันล้านบาท เพิ่มขึ้น 25.2% YoY และ 2.0% QoQ จากการที่สินเชื่อโตอย่างแข็งแกร่ง (4.2% ในครึ่งแรกของปีนี้) NIM ที่เพิ่มขึ้น และ non-NII ที่สูงขึ้น นอกจากนี้ ผลประกอบการเมื่อเทียบ YoY ยังได้รับประโยชน์จากอัตราภาษีนิติบุคคลที่ลดลง (เหลือ 23% ในปี 2555 จาก 30% ในปี 2554) ในขณะที่เดียวกัน ประกอบการนำจะดีขึ้นเมื่อเทียบ QoQ ด้วย แม้ว่าสัดส่วนต้นทุนต่อรายได้จะสูงขึ้นก็ตาม เป็นที่น่าสังเกตว่า แม้ต้นทุนทางการเงินจะเพิ่มขึ้นทั้งอุตสาหกรรม (จากการแข่งขันระดมเงินฝาก และอัตราค่าธรรมเนียบที่ต้องจ่ายให้ ธปท. ที่สูงขึ้น) แต่ KBANK ก็น่าจะยังสามารถรักษาระดับ NIM ไว้เท่ากับในไตรมาสที่ 1/55 ได้ ซึ่งเป็นผลมาจากอุปสงค์สินเชื่อที่แข็งแกร่ง และการที่ธนาคารประสบความสำเร็จในการดำเนินกลยุทธ์ทางธุรกิจ

คาดว่าครึ่งหลังจะแข็งแกร่งยิ่งขึ้นตามปัจจัยฤดูกาล

เช่นเดียวกับเรา ธนาคารมีความมั่นใจว่าจะสามารถบรรลุเป้าสินเชื่อปีนี้ที่ 9-11% ได้แม้ว่าในครึ่งแรกของปีสินเชื่อจะโตเพียงแค่ 4% เท่านั้น ทั้งนี้เนื่องจากสินเชื่อของ KBANK ในครึ่งหลังของปีมักจะโตเร็วกว่าในครึ่งแรก เนื่องจากการเบิกถอนเงินกู้ และการชำระคืนจากลูกค้า SME (ซึ่งคิดเป็น 42%

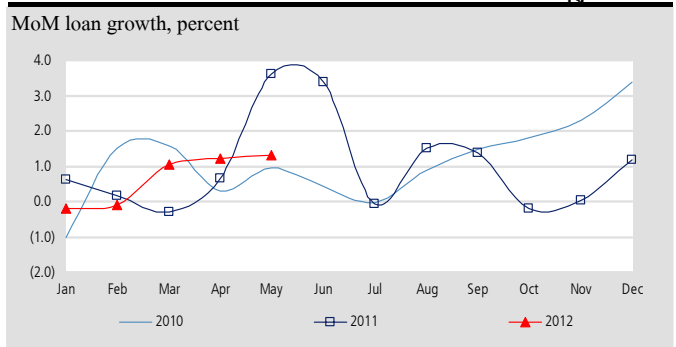
ของพอร์ตสินเชื่อรวม) ซึ่งธุรกิจส่วนใหญ่กระจุกอยู่ในภาคเกษตรกรรมและการส่งออก

ภาพที่ 1: คาดว่ากำไรไตรมาสที่ 2/55 จะโต 25% YoY และ 2% QoQ

| Bt mn | 2Q12F | 2Q11 | YoY (%) | 1Q12 | QoQ (%) |
|--------------------------|--------|--------|------------|--------|------------|
| NII | 15,817 | 13,944 | 13.4 | 14,918 | 6.0 |
| Fee income, net | 5,973 | 5,333 | 12.0 | 5,510 | 8.4 |
| Non-NII | 10,576 | 9,122 | 15.9 | 9,851 | 7.4 |
| Total operating income | 26,394 | 23,066 | 14.4 | 24,769 | 6.6 |
| Total operating expenses | 11,613 | 10,097 | 15.0 | 10,260 | 13.2 |
| PPOP | 14,613 | 12,620 | 15.8 | 14,341 | 1.9 |
| Provision | 1,869 | 1,785 | 4.7 | 1,831 | 2.1 |
| Net profit | 9,165 | 7,318 | 25.2 | 8,988 | 2.0 |
| EPS (Bt) | 3.83 | 3.06 | 25.2 | 3.76 | 2.0 |
| Percent | 2Q12F | 2Q11 | YoY (ppts) | 1Q12 | QoQ (ppts) |
| NIM (bps change) | 3.59 | 3.56 | 2.4 | 3.58 | 0.6 |
| ROAA | 2.10 | 1.87 | 0.2 | 2.15 | (0.1) |
| ROAE | 21.91 | 20.59 | 1.3 | 22.43 | (0.5) |
| Cost-to-income ratio | 44.00 | 43.78 | 0.2 | 41.42 | 2.6 |
| Bt bn | 2Q12F | 2Q11 | YoY (%) | 1Q12 | QoQ (%) |
| Loans | 1,264 | 1,169 | 8.2 | 1,222 | 3.4 |
| Deposits | 1,319 | 1,203 | 9.7 | 1,306 | 1.0 |
| Percent | 2Q12F | 2Q11 | YoY (ppts) | 1Q12 | QoQ (ppts) |
| LDR | 95.86 | 97.19 | (1.3) | 93.62 | 2.2 |
| LDR+ borrowings | 89.91 | 89.74 | 0.2 | 87.94 | 2.0 |

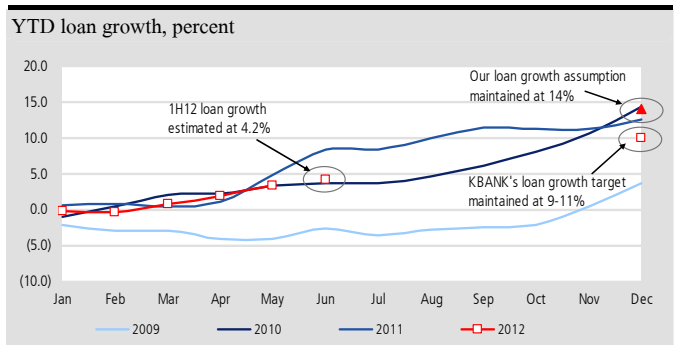
Source: Company data; KGI Securities (Thailand) estimates

ภาพที่ 2: สินเชื่อยังมีแนวโน้มเติบโตดีแม้ในช่วงที่มักจะทำตามปัจจัยฤดูกาล



Source: Company data; KGI Securities (Thailand) estimates

ภาพที่ 3: เราคาดว่าสินเชื่อครั้งแรกของปีนี้จะโต 4.2%



Source: Company data; KGI Securities (Thailand) estimates

ลงคำแนะนำ ชื่อ KBANK โดยให้ราคาเป้าหมายที่ 190 บาท

เรายังคงยืนยันสมมติฐานการเติบโตของสินเชื่อของธนาคารในปีนี้อยู่ที่ 14% โดยยังคงเชื่อว่าสินเชื่อของธนาคารจะโตแข็งแกร่งขึ้นในช่วงครึ่งหลังของปีนี้ และลงคำแนะนำชื่อ KBANK โดยให้ราคาเป้าหมายที่ 190 บาท อิงจาก PBV ปี 2555 ที่ 2.4 เท่า โดยที่ KBANK ยังคงเป็นหนึ่งในหุ้นเด่นในกลุ่มธนาคารของเรา

Disclaimer

บริษัทหลักทรัพย์ เคจีไอ (ประเทศไทย) จำกัด (มหาชน) ("บริษัท") มิได้ให้การรับรองใดๆ ถึงความถูกต้องและแท้จริงของข้อมูลในเอกสารนี้ ("ข้อมูล") ดังนั้นไม่ว่าจะด้วยเหตุใดก็ตาม บริษัทไม่ขอรับผิดชอบต่อความเสียหายในรายได้ หรือผลประโยชน์ใดๆ ทั้งทางตรงและทางอ้อมที่เกิดขึ้นจากการใช้ ข้อมูล และข้อมูลนี้มีไว้จัดทำขึ้นเพื่อเป็นการชักชวนหรือชี้แนะให้ซื้อขายหลักทรัพย์ใดๆ ทั้งนี้ข้อมูลถูกจัดทำขึ้นจากแหล่งข้อมูลที่เป็นปัจจุบันและ บริษัทสงวนสิทธิในการแก้ไขข้อความใดๆในเอกสารนี้โดยไม่ต้องบอกกล่าวล่วงหน้า

รายงานเอ็นวีดีอาร์ (NVDR) ประจำวัน
มูลค่าเพิ่มขึ้นสูงสุด 20 อันดับ

| ชื่อหุ้น | ราคา (บาท) | จำนวนหุ้นที่ถือ (ล้านหุ้น) | | เอ็นวีดีอาร์เปลี่ยนแปลง | | |
|----------|------------|----------------------------|-------------|-------------------------|------------------|-----|
| | | 28 มิ.ย. 55 | 29 มิ.ย. 55 | (พันหุ้น) | มูลค่า (ล้านบาท) | (%) |
| CPALL | 35.50 | 8,991.88 | 9,019.33 | 27,458.2 | 990.32 | 0.3 |
| BBL | 191.50 | 1,911.95 | 1,914.34 | 2,390.3 | 453.66 | 0.1 |
| PTT | 323.00 | 2,858.43 | 2,859.45 | 1,019.6 | 329.67 | 0.0 |
| PTTEP | 168.00 | 3,320.53 | 3,321.56 | 1,029.9 | 173.88 | 0.0 |
| ADVANC | 184.50 | 2,976.79 | 2,977.70 | 909.5 | 168.73 | 0.0 |
| SCB | 147.00 | 3,396.66 | 3,397.59 | 932.0 | 137.40 | 0.0 |
| BAY | 29.50 | 6,075.97 | 6,080.25 | 4,286.5 | 126.01 | 0.1 |
| CPF | 38.50 | 7,745.54 | 7,748.57 | 3,026.4 | 117.29 | 0.0 |
| BANPU | 448.00 | 271.57 | 271.76 | 189.5 | 85.06 | 0.1 |
| PTTGC | 55.50 | 4,508.10 | 4,509.41 | 1,307.0 | 72.95 | 0.0 |
| AOT | 59.75 | 1,429.46 | 1,430.56 | 1,097.8 | 65.87 | 0.1 |
| SCC | 316.00 | 1,198.16 | 1,198.37 | 207.6 | 65.68 | 0.0 |
| KTB | 16.10 | 11,196.19 | 11,199.83 | 3,637.9 | 59.01 | 0.0 |
| RATCH | 43.75 | 1,450.42 | 1,451.77 | 1,349.2 | 58.87 | 0.1 |
| TUF | 71.75 | 1,147.98 | 1,148.78 | 799.2 | 57.73 | 0.1 |
| MINT | 14.00 | 3,628.57 | 3,632.58 | 4,007.1 | 56.82 | 0.1 |
| BGH | 97.50 | 1,545.30 | 1,545.82 | 515.6 | 51.78 | 0.0 |
| CPN | 46.50 | 2,180.06 | 2,181.17 | 1,103.5 | 51.54 | 0.1 |
| IVL | 27.50 | 4,814.54 | 4,816.20 | 1,660.1 | 46.18 | 0.0 |
| BEC | 50.50 | 1,999.68 | 2,000.48 | 797.2 | 41.41 | 0.0 |

ที่มา: ตลาดหลักทรัพย์ฯ และ เคจี ไอ (ประเทศไทย)

หมายเหตุ: ข้อมูลผลของการสะสมอาจ มีการเปลี่ยนแปลงได้ภายหลังการปรับปรุงโดยตลาดหลักทรัพย์ฯ

มูลค่าลดลงสูงสุด 20 อันดับ

| ชื่อหุ้น | ราคา (บาท) | จำนวนหุ้นที่ถือ (ล้านหุ้น) | | เอ็นวีดีอาร์เปลี่ยนแปลง | | |
|----------|------------|----------------------------|-------------|-------------------------|------------------|-------|
| | | 28 มิ.ย. 55 | 29 มิ.ย. 55 | (พันหุ้น) | มูลค่า (ล้านบาท) | (%) |
| KBANK | 162.00 | 2,386.80 | 2,385.73 | (1,073.8) | (175.69) | (0.0) |
| INTUCH | 60.75 | 3,202.68 | 3,200.18 | (2,499.7) | (150.46) | (0.1) |
| BIGC | 213.00 | 825.03 | 824.76 | (272.2) | (58.13) | (0.0) |
| JAS | 3.06 | 7,243.93 | 7,239.82 | (4,105.4) | (12.58) | (0.1) |
| LPN | 17.20 | 1,477.43 | 1,476.74 | (683.1) | (11.54) | (0.0) |
| KH | 9.65 | 1,993.56 | 1,993.05 | (513.4) | (5.05) | (0.0) |
| AAV | 3.40 | 4,832.84 | 4,831.51 | (1,325.7) | (4.53) | (0.0) |
| CTW | 7.95 | 397.91 | 397.41 | (500.0) | (3.98) | (0.1) |
| GOLD | 5.55 | 1,133.45 | 1,132.88 | (575.3) | (3.15) | (0.1) |
| TTCL | 14.30 | 480.58 | 480.37 | (215.3) | (3.09) | (0.0) |
| GOLD-W1 | 2.62 | 502.10 | 501.05 | (1,048.4) | (2.75) | (0.2) |
| TPC | 26.25 | 875.10 | 875.00 | (98.9) | (2.52) | (0.0) |
| TICON | 12.80 | 780.35 | 780.16 | (187.0) | (2.40) | (0.0) |
| BECL | 24.30 | 769.91 | 769.82 | (92.4) | (2.24) | (0.0) |
| MALEE | 76.25 | 69.98 | 69.96 | (26.5) | (2.02) | (0.0) |
| MBK | 96.00 | 188.60 | 188.58 | (20.0) | (1.94) | (0.0) |
| QH | 1.72 | 9,207.28 | 9,206.16 | (1,124.0) | (1.93) | (0.0) |
| EMC-W3 | 0.40 | 293.20 | 289.04 | (4,158.5) | (1.79) | (1.4) |
| EMC | 1.61 | 586.55 | 585.62 | (930.0) | (1.50) | (0.2) |
| OISHI | 133.00 | 187.47 | 187.46 | (10.0) | (1.35) | (0.0) |

รายงานหุ้นที่ถูกสั่งห้ามจำหน่าย (Silent Period) (เรียงตามวันที่สิ้นสุด)

| ชื่อหุ้น | ระยะเวลาห้ามจำหน่าย | | จำนวนหุ้น (ล้านหุ้น) | ร้อยละของทุนชำระแล้ว | ทุนชำระแล้ว (ล้านบาท) | จำนวนหุ้นห้ามจำหน่ายคงเหลือ (ล้านหุ้น) | | | | วันแรกในแต่ละช่วงที่สามารถจำหน่ายหุ้นได้ | | | | จำนวนหุ้นที่พ้นการห้ามจำหน่ายแต่ละช่วง (ล้านหุ้น) | | | |
|----------|---------------------|-------------|----------------------|----------------------|-----------------------|--|----------|------|------|--|-------------|-------------|-------------|---|----------|-----|-----|
| | วันเริ่มต้น | วันสิ้นสุด | | | | 6M | 12M | 18M | 24M | 6M | 12M | 18M | 24M | 6M | 12M | 18M | 24M |
| VTE | 9 มี.ค. 54 | 8 มี.ค. 55 | 44.00 | 55.00 | 80.00 | 44.00 | 33.00 | Free | Free | 8 ก.ย. 54 | 8 มี.ค. 55 | 8 ก.ย. 55 | 8 มี.ค. 56 | 11.00 | 33.00 | - | - |
| LHBANK | 10 พ.ค. 54 | 9 พ.ค. 55 | 6,254.12 | 54.52 | 11,472.10 | 6,254.12 | 4,690.59 | Free | Free | 9 พ.ย. 54 | 9 พ.ค. 55 | 9 พ.ย. 55 | 9 พ.ค. 56 | 1,563.53 | 4,690.59 | - | - |
| UIC | 3 มิ.ย. 54 | 2 มิ.ย. 55 | 71.50 | 55.00 | 130.00 | 71.50 | 53.63 | Free | Free | 2 ธ.ค. 54 | 2 มิ.ย. 55 | 2 ธ.ค. 55 | 2 มิ.ย. 56 | 17.88 | 53.63 | - | - |
| COLOR | 14 มิ.ย. 54 | 13 มิ.ย. 55 | 79.89 | 55.00 | 145.25 | 79.89 | 59.92 | Free | Free | 13 ธ.ค. 54 | 13 มิ.ย. 55 | 13 ธ.ค. 55 | 13 มิ.ย. 56 | 19.97 | 59.92 | - | - |
| QTC | 28 ก.ค. 54 | 27 ก.ค. 55 | 110.00 | 55.00 | 200.00 | 110.00 | 82.50 | Free | Free | 27 ม.ค. 55 | 27 ก.ค. 55 | 27 ม.ค. 56 | 27 ก.ค. 56 | 27.50 | 82.50 | - | - |
| APCS | 29 ก.ย. 54 | 28 ก.ย. 55 | 165.00 | 55.00 | 300.00 | 165.00 | 123.75 | Free | Free | 28 มี.ค. 55 | 28 ก.ย. 55 | 28 มี.ค. 56 | 28 ก.ย. 56 | 41.25 | 123.75 | - | - |
| APCO | 4 พ.ย. 54 | 3 พ.ย. 55 | 110.00 | 55.00 | 200.00 | 110.00 | 82.50 | Free | Free | 3 พ.ค. 55 | 3 พ.ย. 55 | 3 พ.ค. 56 | 3 พ.ย. 56 | 27.50 | 82.50 | - | - |
| KBS | 27 พ.ค. 54 | 26 พ.ย. 55 | 275.00 | 55.00 | 500.00 | 275.00 | 206.25 | Free | Free | 26 พ.ย. 54 | 26 พ.ค. 55 | 26 พ.ย. 55 | 26 พ.ค. 56 | 68.75 | 206.25 | - | - |
| HYDRO | 15 ธ.ค. 54 | 14 ธ.ค. 55 | 71.50 | 55.00 | 130.00 | 71.50 | 53.63 | Free | Free | 14 มิ.ย. 55 | 14 ธ.ค. 55 | 14 มิ.ย. 56 | 14 ธ.ค. 56 | 17.88 | 53.63 | - | - |
| CHOW | 21 ธ.ค. 54 | 20 ธ.ค. 55 | 440.00 | 55.00 | 800.00 | 440.00 | 330.00 | Free | Free | 20 มิ.ย. 55 | 20 ธ.ค. 55 | 20 มิ.ย. 56 | 20 ธ.ค. 56 | 110.00 | 330.00 | - | - |

ที่มา: ตลาดหลักทรัพย์ฯ และ เคจี ไอ (ประเทศไทย)

หมายเหตุ: BMCL มีหุ้นที่ถูกสั่งห้ามจำหน่ายคงเหลือในช่วง 30M =3,107.0 ล้านหุ้น, 36M=1,553.5 ล้านหุ้น และหลังจาก 36M=Free

Disclaimer

บริษัทหลักทรัพย์ เคจีไอ (ประเทศไทย) จำกัด (มหาชน) (“บริษัท”) มิได้ให้การรับรองใดๆ ถึงความถูกต้องและแท้จริงของข้อมูลในเอกสารนี้ (“ข้อมูล”) ดังนั้นไม่ว่าจะด้วยเหตุใดก็ตาม บริษัทไม่ขอรับผิดชอบต่อความเสียหายในรายได้ หรือผลประโยชน์ใดๆ ทั้งทางตรงและทางอ้อมที่เกิดขึ้นจากการใช้ ข้อมูล และข้อมูลนี้มิได้จัดทำขึ้นเพื่อเป็นการชักชวนหรือขี้นาให้ซื้อขายหลักทรัพย์ใดๆ ทั้งนี้ข้อมูลถูกจัดทำขึ้นจากแหล่งข้อมูลที่เป็นปัจจุบันและ บริษัทสงวนสิทธิในการแก้ไขข้อความใดๆในเอกสารนี้โดยมิต้องบอกกล่าวล่วงหน้า

รายงานการเปลี่ยนแปลงการถือครองหลักทรัพย์ของผู้บริหาร (Change of Management Holdings)

| ชื่อบริษัท | ชื่อผู้บริหาร | ความสัมพันธ์* | ประเภท | จำนวน (หุ้น) | | | | ราคา (บาท) |
|------------|-------------------------|---------------|------------|--------------|---------|--------|---------|------------|
| | | | | ซื้อ | ขาย | รับโอน | โอนออก | |
| AP | ภมร ประเสริฐสุวรรณ | ผู้จัดทำ | หุ้นสามัญ | | 250,000 | | | 7.30 |
| | บุญเลิศ รตินธร | ผู้จัดทำ | หุ้นสามัญ | | 200,000 | | | 7.30 |
| | วิษณุ สุชาติล้ำพงศ์ | ผู้จัดทำ | หุ้นสามัญ | | 100,000 | | | 7.30 |
| | บุญเลิศ รตินธร | ผู้จัดทำ | หุ้นสามัญ | | 20,000 | | | 7.35 |
| BLAND | อนันต์ กาญจนพาสณ์ | ผู้จัดทำ | หุ้นสามัญ | 3,022,300 | | | | 0.70 |
| | อนันต์ กาญจนพาสณ์ | ผู้จัดทำ | หุ้นสามัญ | 1,000,000 | | | | 0.72 |
| | อนันต์ กาญจนพาสณ์ | ผู้จัดทำ | ใบสำคัญฯ | 20,000 | | | | 0.03 |
| CNS | ถนอมศักดิ์ สหรัตน์ชัย | ผู้จัดทำ | หุ้นสามัญ | | 1,000 | | | 29.00 |
| COLOR | ธเนศพล มงคลรัตน์ | ผู้จัดทำ | หุ้นสามัญ | 20,100 | | | | 2.86 |
| CPF | พงษ์เทพ เจียรนวนนท์ | คู่สมรส | หุ้นสามัญ | 150,000 | | | | 38.50 |
| ECL | ปรีชา วีระพงษ์ | ผู้จัดทำ | หุ้นสามัญ | 203,400 | | | | 0.92 |
| EMC | ชนะชัย ลีนะบรรจง | ผู้จัดทำ | หุ้นสามัญ | 560,300 | | | | 1.59 |
| NEP | จิรภัทร มาลัย | ผู้จัดทำ | หุ้นสามัญ | | 300,000 | | | 0.76 |
| | จิรภัทร มาลัย | ผู้จัดทำ | หุ้นสามัญ | | 250,000 | | | 0.75 |
| | จิรภัทร มาลัย | ผู้จัดทำ | หุ้นสามัญ | | 200,000 | | | 0.78 |
| PS | รัตนา พรหมสวัสดิ์ | ผู้จัดทำ | หุ้นสามัญ | | 100,000 | | | 15.50 |
| PTT | สรากร กุลธรรม | ผู้จัดทำ | หุ้นสามัญ | | 3,000 | | | 317.67 |
| RCL | สุเมธ ตันฐานิตย์ | ผู้จัดทำ | หุ้นสามัญ | | | | 233,100 | - |
| RS | สุวัฒน์ เชนฐูโชติศักดิ์ | ผู้จัดทำ | ใบสำคัญฯ | | 200,000 | | | 2.04 |
| SIS | ไมตรี เนตรมหากุล | ผู้จัดทำ | หุ้นสามัญ | | 16,000 | | | 9.10 |
| TONHUA | ปรียาพร กยาววัฒนกิจ | คู่สมรส | หุ้นสามัญ | 2,150,000 | | | | 5.00 |
| | สมนึก กยาววัฒนกิจ | ผู้จัดทำ | หุ้นสามัญ | 2,150,000 | | | | 5.00 |
| TUF | ชวณ ตั้งจันสิริ | ผู้จัดทำ | หุ้นสามัญ | | 120,000 | | | 71.50 |
| | | สัมพันธ์ * | หลักทรัพย์ | | | | | |

ที่มา: เว็บไซต์ ก.ล.ด.

หมายเหตุ: * กรณีที่บริษัทมีผู้บริหารเป็นคู่สมรสกัน ถ้ามีการซื้อขายหลักทรัพย์ คู่สมรสทั้ง 2 คน จะมีหน้าที่ต้องรายงาน ซึ่งจะทำให้เกิดการแสดงรายการซ้ำซ้อนกัน เช่น นาย A และนาง B เป็นคู่สมรสกันและเป็นผู้บริหารของ บมจ. AB ทั้งคู่ ถ้านาย A ซื้อหุ้น AB 1 รายการ การแสดงข้อมูลจะเป็น 2 รายการดังนี้ รายการที่ 1 นาย A ผู้จัดทำ ซื้อหุ้น รายการที่ 2 นาง B คู่สมรส ซื้อหุ้น จึงขอให้อ่านข้อมูลด้วยความระมัดระวัง

Disclaimer

บริษัทหลักทรัพย์ เคจีไอ (ประเทศไทย) จำกัด (มหาชน) (“บริษัท”) มิได้ให้การรับรองใดๆ ถึงความถูกต้องและแท้จริงของข้อมูลในเอกสารนี้ (“ข้อมูล”) ดังนั้นไม่ว่าจะด้วยเหตุใดก็ตาม บริษัทไม่ขอรับผิดชอบต่อความเสียหายในรายได้ หรือผลประโยชน์ใดๆ ทั้งทางตรงและทางอ้อมที่เกิดขึ้นจากการใช้ ข้อมูล และข้อมูลนี้มิได้จัดทำขึ้นเพื่อเป็นการชักชวนหรือชี้แนะให้ซื้อขายหลักทรัพย์ใดๆ ทั้งนี้ข้อมูลถูกจัดทำขึ้นจากแหล่งข้อมูลที่เป็นปัจจุบันและ บริษัทสงวนสิทธิ์ในการแก้ไขข้อความใดๆในเอกสารนี้โดยมิต้องบอกกล่าวล่วงหน้า

ปฏิทินหุ้น

| จันทร์ | อังคาร | พุธ | พฤหัสบดี | ศุกร์ |
|--|--|---------------------------------------|--|--|
| 2 ก.ค. 55 | 3 ก.ค. 55 | 4 ก.ค. 55 | 5 ก.ค. 55 | 6 ก.ค. 55 |
| BGH08CA ขึ้น SP เพื่อใช้สิทธิครั้งสุดท้าย CPN08CA ขึ้น SP เพื่อใช้สิทธิครั้งสุดท้าย HMPR08CA ขึ้น SP เพื่อใช้สิทธิครั้งสุดท้าย ตั้งแต่ 2 - 5 ก.ค. 55 SRICHA เข้าเทรด SET วันแรก เพิ่มทุน PREB เข้าเทรด 111,750 หุ้น | BLAND XD @ 0.02 บาท จ่าย 14 ส.ค. 55 BAY13PA ขึ้น SP เพื่อใช้สิทธิครั้งสุดท้าย BLA13PA ขึ้น SP เพื่อใช้สิทธิครั้งสุดท้าย IRPC13PA ขึ้น SP เพื่อใช้สิทธิครั้งสุดท้าย KTB13PA ขึ้น SP เพื่อใช้สิทธิครั้งสุดท้าย PTTE13PA ขึ้น SP เพื่อใช้สิทธิครั้งสุดท้าย ตั้งแต่ 3 - 6 ก.ค. 55 | CIMBT XR 10:3 @ 1 บาท | NIPPON XD @ 0.5 บาท NIPPON XD @ 2:1 หุ้น จ่าย 27 ก.ค. 55 | KBAN13PB ขึ้น SP เพื่อใช้สิทธิครั้งสุดท้าย SCC13PB ขึ้น SP เพื่อใช้สิทธิครั้งสุดท้าย ตั้งแต่ 6 - 11 ก.ค. 55 |
| 9 ก.ค. 55 | 10 ก.ค. 55 | 11 ก.ค. 55 | 12 ก.ค. 55 | 13 ก.ค. 55 |
| | BCP01CB ขึ้น SP เพื่อใช้สิทธิครั้งสุดท้าย BCP01PB ขึ้น SP เพื่อใช้สิทธิครั้งสุดท้าย DTAC01CB ขึ้น SP เพื่อใช้สิทธิครั้งสุดท้าย DTAC01PB ขึ้น SP เพื่อใช้สิทธิครั้งสุดท้าย KK01CA ขึ้น SP เพื่อใช้สิทธิครั้งสุดท้าย SPAL01CA ขึ้น SP เพื่อใช้สิทธิครั้งสุดท้าย TISCO1CA ขึ้น SP เพื่อใช้สิทธิครั้งสุดท้าย TOP01CB ขึ้น SP เพื่อใช้สิทธิครั้งสุดท้าย TOP01PB ขึ้น SP เพื่อใช้สิทธิครั้งสุดท้าย TRUE01CC ขึ้น SP เพื่อใช้สิทธิครั้งสุดท้าย TRUE01PC ขึ้น SP เพื่อใช้สิทธิครั้งสุดท้าย TUF01CA ขึ้น SP เพื่อใช้สิทธิครั้งสุดท้าย ADVA13PB ขึ้น SP เพื่อใช้สิทธิครั้งสุดท้าย BANP13PB ขึ้น SP เพื่อใช้สิทธิครั้งสุดท้าย DTAC13PB ขึ้น SP เพื่อใช้สิทธิครั้งสุดท้าย ตั้งแต่ 10 - 13 ก.ค. 55 | | SUSCO XD @ 0.05 บาท จ่าย 27 ก.ค. 55 | PTT13PB ขึ้น SP เพื่อใช้สิทธิครั้งสุดท้าย SCB13PB ขึ้น SP เพื่อใช้สิทธิครั้งสุดท้าย TOP13PB ขึ้น SP เพื่อใช้สิทธิครั้งสุดท้าย TPIP13CB ขึ้น SP เพื่อใช้สิทธิครั้งสุดท้าย TRUE13CC ขึ้น SP เพื่อใช้สิทธิครั้งสุดท้าย ตั้งแต่ 13 - 18 ก.ค. 55 |
| 16 ก.ค. 55 | 17 ก.ค. 55 | 18 ก.ค. 55 | 19 ก.ค. 55 | 20 ก.ค. 55 |
| | | | | |
| 23 ก.ค. 55 | 24 ก.ค. 55 | 25 ก.ค. 55 | 26 ก.ค. 55 | 27 ก.ค. 55 |
| | | TMW XD @ 1 บาท จ่าย 9 ส.ค. 55 | RICH XR 1:2 @ 0.50 บาท | |
| 30 ก.ค. 55 | 31 ก.ค. 55 | 1 ส.ค. 55 | 2 ส.ค. 55 | 3 ส.ค. 55 |
| | | KYE XD @ 15.82 บาท จ่าย 23 ส.ค. 55 | วันอาสาฬหบูชา | PTL XD @ 0.17 บาท จ่าย 23 ส.ค. 55 TIW XD @ 4.63 บาท จ่าย 24 ส.ค. 55 |
| 6 ส.ค. 55 | 7 ส.ค. 55 | 8 ส.ค. 55 | 9 ส.ค. 55 | 10 ส.ค. 55 |
| | | | | |
| 13 ส.ค. 55 | 14 ส.ค. 55 | 15 ส.ค. 55 | 16 ส.ค. 55 | 17 ส.ค. 55 |
| ชดเชยวันเฉลิมพระชนมพรรษา สมเด็จพระนางเจ้าฯ พระบรมราชินีนาถ | | | | |
| 20 ส.ค. 55 | 21 ส.ค. 55 | 22 ส.ค. 55 | 23 ส.ค. 55 | 24 ส.ค. 55 |
| | | | | |

ที่มา : ตลาดหลักทรัพย์ฯ

ประจําวันที่ 2 ก.ค. 55

หมายเหตุ :

IPO : หุ้นเข้าใหม่

XD : ผู้ซื้อหลักทรัพย์ไม่ได้สิทธิรับเงินปันผล

XE : วันปิดสมุดทะเบียนผู้ถือใบสำคัญแสดงสิทธิ เพื่อการใช้สิทธิแปลงสภาพก่อนกำหนด

XR : ผู้ซื้อหลักทรัพย์ไม่ได้สิทธิจองซื้อหุ้นออกใหม่

XT : ผู้ซื้อหลักทรัพย์ไม่ได้สิทธิรับใบสำคัญแสดงสิทธิในการซื้อหุ้นเพิ่มทุนที่โอนสิทธิได้

XW : ผู้ซื้อหลักทรัพย์ไม่ได้สิทธิรับใบสำคัญแสดงสิทธิที่จะซื้อหลักทรัพย์

Disclaimer

บริษัทหลักทรัพย์ เคจีไอ (ประเทศไทย) จำกัด (มหาชน) (“บริษัท”) มิได้ให้การรับรองใดๆ ถึงความถูกต้องและแท้จริงของข้อมูลในเอกสารนี้ (“ข้อมูล”) ดังนั้นไม่ว่าจะด้วยเหตุใดก็ตาม บริษัทไม่ขอรับผิดชอบต่อความเสียหายในรายได้ หรือผลประโยชน์ใดๆ ทั้งทางตรงและทางอ้อมที่เกิดขึ้นจากการใช้ ข้อมูล และข้อมูลนี้มิได้จัดทำขึ้นเพื่อการชักชวนหรือชี้แนะให้ซื้อขายหลักทรัพย์ใดๆ ทั้งนี้ข้อมูลถูกจัดทำขึ้นจากแหล่งข้อมูลที่เป็นปัจจุบันและ บริษัทสงวนสิทธิ์ในการแก้ไขข้อความใดๆในเอกสารนี้โดยมิต้องบอกกล่าวล่วงหน้า

รายงานผลสำรวจการกำกับดูแลกิจการบริษัทจดทะเบียน (CG Report)

| ลำดับ | ชื่อบริษัท | ราคาปิด (บาท) | ชื่อย่อ | จำนวนตราสัญลักษณ์ | ลำดับ | ชื่อบริษัท | ราคาปิด (บาท) | ชื่อย่อ | จำนวนตราสัญลักษณ์ |
|-------|---|---------------|---------|-------------------|-------|---|---------------|---------|-------------------|
| 1 | บริษัท แอควาเน็กซ์ อินโฟร์ เซอร์วิส จำกัด (มหาชน) | 184.50 | ADVANC | ▲▲▲▲▲ | 39 | บริษัท อสมท จำกัด (มหาชน) | 27.75 | MCOT | ▲▲▲▲▲ |
| 2 | บริษัท เอเชีย กรีน เอนเนอร์จี จำกัด (มหาชน) | 3.32 | AGE | ▲▲▲▲ | 40 | บริษัท เอ็ม.ซี.เอส.สตีล จำกัด (มหาชน) | 6.55 | MCS | ▲▲▲▲ |
| 3 | บริษัท อานิกโก้ โอเทค จำกัด (มหาชน) | 14.30 | AH | ▲▲▲▲ | 41 | บริษัท โมเดิร์นฟาร์มกรุ๊ป จำกัด (มหาชน) | 6.10 | MODERN | N/R |
| 4 | บริษัท อมตะ คอร์ปอเรชั่น จำกัด (มหาชน) | 15.60 | AMATA | ▲▲▲▲▲ | 42 | บริษัท อยุธยา เรียลเอสเตท จำกัด (มหาชน) | 15.70 | PS | ▲▲▲▲▲ |
| 5 | บริษัท ท่าอากาศยานไทย จำกัด (มหาชน) | 59.75 | AOT | ▲▲▲▲▲ | 43 | บริษัท พีซีเอส ซิปป์ จำกัด (มหาชน) | 14.40 | PSL | ▲▲▲▲▲ |
| 6 | บริษัท เอเชียโทรคอมเพอริตี้ ดีเวลอปเม้นท์ จำกัด (มหาชน) | 7.25 | AP | ▲▲▲▲ | 44 | บริษัท ปตท. จำกัด (มหาชน) | 323.00 | PTT | ▲▲▲▲▲ |
| 7 | บริษัท บ้านปู จำกัด (มหาชน) | 448.00 | BANPU | ▲▲▲▲▲ | 45 | บริษัท ปตท.สำรวจและผลิตปิโตรเลียม จำกัด (มหาชน) | 168.00 | PTTEP | ▲▲▲▲▲ |
| 8 | ธนาคารกรุงศรีอยุธยา จำกัด (มหาชน) | 29.50 | BAY | ▲▲▲▲▲ | 46 | บริษัท พีทีที โกลบอล เคมิคอล จำกัด (มหาชน) | 55.50 | PTTGC | N/R |
| 9 | ธนาคารกรุงเทพ จำกัด (มหาชน) | 191.50 | BBL | ▲▲▲▲▲ | 47 | บริษัท ควอลิตี้เฮาส์ จำกัด (มหาชน) | 1.72 | QH | ▲▲▲▲▲ |
| 10 | บริษัท บางจากปิโตรเลียม จำกัด (มหาชน) | 22.50 | BCP | ▲▲▲▲▲ | 48 | บริษัท อาร์.ซี. แอล จำกัด (มหาชน) | 6.85 | RCL | ▲▲▲▲ |
| 11 | บริษัท บีอีซี เวิลด์ จำกัด (มหาชน) | 50.50 | BEC | ▲▲▲▲ | 49 | บริษัท ห้างสรรพสินค้าโรบินสัน จำกัด (มหาชน) | 62.00 | ROBINS | ▲▲▲▲▲ |
| 12 | บริษัท ทางด่วนกรุงเทพ จำกัด (มหาชน) | 24.30 | BECL | ▲▲▲▲ | 50 | บริษัท สวนอุตสาหกรรมโรจนะ จำกัด (มหาชน) | 8.20 | ROJNA | ▲▲▲▲ |
| 13 | บริษัท กรุงเทพดุสิตเวชการ จำกัด (มหาชน) | 97.50 | BGH | N/R | 51 | บริษัท สาส์อุตสาหกรรม จำกัด (มหาชน) | 7.15 | SALEE | N/R |
| 14 | บริษัท โรงพยาบาลบำรุงราษฎร์ จำกัด (มหาชน) | 70.00 | BH | ▲▲▲▲ | 52 | บริษัท สมบูรณ์ แอ็ดวานซ์ เทคโนโลยี จำกัด (มหาชน) | 28.00 | SAT | ▲▲▲▲ |
| 15 | บริษัท บีทีเอส กรุ๊ป โฮลดิ้งส์ จำกัด (มหาชน) | 213.00 | BIGC | ▲▲▲▲ | 53 | ธนาคารไทยพาณิชย์ จำกัด (มหาชน) | 147.00 | SCB | ▲▲▲▲ |
| 16 | บริษัท บีทีเอส กรุ๊ป โฮลดิ้งส์ จำกัด (มหาชน) | 0.78 | BTS | ▲▲▲▲ | 54 | บริษัท ปูนซิเมนต์ไทย จำกัด (มหาชน) | 316.00 | SOC | ▲▲▲▲ |
| 17 | บริษัท เชาว์ สตีล อินดัสทรี จำกัด (มหาชน) | 2.10 | CHOW | N/R | 55 | บริษัท แชนสิริ จำกัด (มหาชน) | 2.12 | SIRI | ▲▲▲▲ |
| 18 | บริษัท ช.การช่าง จำกัด (มหาชน) | 7.10 | CK | ▲▲▲▲ | 56 | บริษัท สุภาลัย จำกัด (มหาชน) | 17.10 | SPALI | ▲▲▲▲ |
| 19 | บริษัท ซีพี ออลล์ จำกัด (มหาชน) | 35.50 | CPALL | ▲▲▲▲ | 57 | บริษัท ศรีรุ่งเนอโกรอินดัสทรี จำกัด (มหาชน) | 14.10 | STA | ▲▲▲▲ |
| 20 | บริษัท เซ็นทรัลพัฒนา จำกัด (มหาชน) | 46.50 | CPN | ▲▲▲▲ | 58 | บริษัท ไทยสมันต์เคมิคอล จำกัด (มหาชน) | 193.00 | STANLY | ▲▲▲▲ |
| 21 | บริษัท โคนาสดีเซล จำกัด (มหาชน) | 51.25 | DCC | ▲▲▲▲ | 59 | บริษัท ซิโน-ไทย เอ็นจีเนียริ่งแอนด์คอนสตรัคชั่น จำกัด (มหาชน) | 14.30 | STEC | ▲▲▲▲ |
| 22 | บริษัท ภาวะเมืองหลังคาอุตสาหกรรม จำกัด (มหาชน) | 6.20 | DRT | ▲▲▲▲ | 60 | บริษัท ทีบีทีแอสฟัลท์ จำกัด (มหาชน) | 39.75 | TASCO | ▲▲▲▲ |
| 23 | บริษัท โทเทิล แอ็คเซ็ส คอมมูนิเคชั่น จำกัด (มหาชน) | 74.00 | DTAC | ▲▲▲▲ | 61 | บริษัท การบินไทย จำกัด (มหาชน) | 21.60 | THAI | ▲▲▲▲ |
| 24 | บริษัท จัดการและพัฒนาทรัพยากรน้ำภาคตะวันออก จำกัด (มหาชน) | 10.60 | EASTW | ▲▲▲▲ | 62 | บริษัท ไทคอน อินดัสทรีล คอนเน็คชั่น จำกัด (มหาชน) | 12.80 | TICON | ▲▲▲▲ |
| 25 | บริษัท ผลิตไฟฟ้า จำกัด (มหาชน) | 115.00 | EGCO | ▲▲▲▲ | 63 | บริษัท คำเหล็กไทย จำกัด (มหาชน) | 5.55 | TMT | ▲▲▲▲ |
| 26 | บริษัท เหมราชพัฒนาที่ดิน จำกัด (มหาชน) | 3.02 | HEMRAJ | ▲▲▲▲ | 64 | บริษัท ไทย เอ็น ดี ที จำกัด (มหาชน) | 4.88 | TNDT | N/R |
| 27 | บริษัท โยม โปรดัคส์ เซ็นเตอร์ จำกัด (มหาชน) | 12.60 | HMPRO | ▲▲▲▲ | 65 | บริษัท ไทยออยล์ จำกัด (มหาชน) | 57.50 | TOP | ▲▲▲▲ |
| 28 | บริษัท อินดอร์อีส จำกัด (มหาชน) | 7.55 | IHL | N/R | 66 | บริษัท พลัสดีค จำกัด (มหาชน) | 9.70 | TPAC | ▲▲▲▲ |
| 29 | บริษัท อิน คอร์ปอเรชั่น จำกัด (มหาชน) | 60.75 | INTUCH | ▲▲▲▲ | 67 | บริษัท ทีวีไทย จำกัด (มหาชน) | 5.75 | TRT | ▲▲▲▲ |
| 30 | บริษัท ไออาร์พีซี จำกัด (มหาชน) | 3.58 | IRPC | ▲▲▲▲ | 68 | บริษัท ทรู คอร์ปอเรชั่น จำกัด (มหาชน) | 3.84 | TRUE | ▲▲▲▲ |
| 31 | บริษัท อินโดรามา เวนเจอร์ส จำกัด (มหาชน) | 27.50 | IVL | ▲▲▲▲ | 69 | บริษัท ไทยสตีลเคเบิ้ล จำกัด (มหาชน) | 11.00 | TSC | ▲▲▲▲ |
| 32 | ธนาคารกสิกรไทย จำกัด (มหาชน) | 162.00 | KBANK | ▲▲▲▲ | 70 | บริษัท ททท สตีล (ประเทศไทย) จำกัด (มหาชน) | 0.79 | TSTH | ▲▲▲▲ |
| 33 | บริษัท น้ำตาลขอนแก่น จำกัด (มหาชน) | 12.70 | KSL | ▲▲▲▲ | 71 | บริษัท โทรคมนาคมไทย เอ็นเอสไอ จำกัด (มหาชน) | 16.00 | TTA | ▲▲▲▲ |
| 34 | ธนาคารกรุงไทย จำกัด (มหาชน) | 16.10 | KTB | ▲▲▲▲ | 72 | บริษัท นวัตกรรมไทย จำกัด (มหาชน) | 6.55 | TTW | ▲▲▲▲ |
| 35 | บริษัท แลนด์แอนด์เฮาส์ จำกัด (มหาชน) | 7.80 | LH | ▲▲▲▲ | 73 | บริษัท นวัตกรรมไทย จำกัด (มหาชน) | 21.80 | TVO | ▲▲▲▲ |
| 36 | บริษัท แอล.พี.เอ็น. ดีเวลอปเม้นท์ จำกัด (มหาชน) | 17.20 | LPN | ▲▲▲▲ | 74 | บริษัท ยูนิมิต เอ็นจิเนียริ่ง จำกัด (มหาชน) | 3.10 | UEC | ▲▲▲▲ |
| 37 | บริษัท เจริญ ซีนีเพล็กซ์ กรุ๊ป จำกัด (มหาชน) | 17.40 | MAJOR | ▲▲▲▲ | 75 | บริษัท วนชัย กรุ๊ป จำกัด (มหาชน) | 3.90 | VNG | ▲▲▲▲ |
| 38 | บริษัท สยามแม็คโคร จำกัด (มหาชน) | 356.00 | MAKRO | ▲▲▲▲ | | | | | |

ที่มา: www.thai-iod.com

หมายเหตุ

Cooperate Governance Report (CGR) เป็นการจัดทำร่วมกันระหว่างสำนักงาน ก.ล.ต. ตลาดหลักทรัพย์แห่งประเทศไทย และ สมาคมส่งเสริมสถาบันกรรมการบริษัทไทย (Thai IOD)

โดยใช้จำนวนตราสัญลักษณ์ของคณะกรรมการบริษัทที่เข้าข่ายในแต่ละระดับคะแนนในแต่ละกลุ่ม และจะทำการเผยแพร่รายชื่อเฉพาะบริษัทที่ได้คะแนนอยู่ในระดับ "ดี (Good)" ขึ้นไป

ความหมายของจำนวนตราสัญลักษณ์



ดีเลิศ (Excellent)



ดีมาก (Very Good)



ดี (Good)

N/R

ไม่ปรากฏชื่อในรายงาน CGR

Disclaimer

บริษัทหลักทรัพย์ เคจีไอ (ประเทศไทย) จำกัด (มหาชน) ("บริษัท") มิได้ให้การรับรองใดๆ ถึงความถูกต้องและแท้จริงของข้อมูลในเอกสารนี้ ("ข้อมูล") ดังนั้นไม่ว่าจะด้วยเหตุใดก็ตาม บริษัทไม่ขอรับผิดชอบต่อความเสียหายในรายได้ หรือผลประโยชน์ใดๆ ทั้งทางตรงและทางอ้อมที่เกิดขึ้นจากการใช้ ข้อมูล และข้อมูลนี้มิได้จัดทำขึ้นเพื่อการชักชวนหรือชี้แนะให้ซื้อขายหลักทรัพย์ใดๆ ทั้งนี้ข้อมูลถูกจัดทำขึ้นจากแหล่งข้อมูลที่เป็นปัจจุบันและ บริษัทสงวนสิทธิ์ในการแก้ไขข้อความใดๆ ในเอกสารนี้โดยมิต้องบอกกล่าวล่วงหน้า