

รายงานดัชนีตลาดหุ้น

	ปิด	เปลี่ยนแปลง	%
SET index	1198.07	9.33	0.78
SET50	834.48	7.08	0.86
SET P/E		15.28	
SET P/BV		2.10	
SET Div. Yield		3.55%	
DOW	12943.82	72.43	0.56
NASDAQ	2976.08	24.85	0.84

ดัชนีชี้วัดเศรษฐกิจ/ตลาดหุ้น

	ปิด	%
เงินบาท/ดอลลาร์สหรัฐ	31.44	-0.38
ดอกเบี้ยพันธบัตรสหรัฐ 10 ปี	1.63	+4.4bps
ราคาน้ำมันเบรนท์ (US\$)	99.76	+3.66
ราคาน้ำมัน US WTI (US\$)	87.74	+4.80
ราคาน้ำมันดิบดูไบ (US\$)	97.98	+0.98
ดัชนีค่าระวางเรือ - BDI	1063	+4.94
ราคาทองคำสเปค (US\$)	1,617	+1.29

มูลค่าการซื้อขาย 26,304 ล้านบาท

ล้านบาท	ซื้อ	ขาย	สุทธิ
สถาบันในประเทศ	1,773	2,516	-743
ต่างประเทศ	6,757	5,043	1,714
รายบุคคล	14,228	15,070	-842
บัญชีบริษัทหลักทรัพย์	3,547	3,675	-128

มูลค่าการซื้อขายสูงสุด รายอุตสาหกรรม

	ล้านบาท	%	% of total
Banking	5,258	20.0	1.3
Ict	4,275	16.3	1.3
Energy	3,838	14.6	0.9
Property	3,049	11.6	0.2
Food	2,560	9.7	0.3

มูลค่าการซื้อขายสูงสุด รายหลักทรัพย์

	ปิด (บาท)	%	ล้านบาท
SCB	152	2.0	1,808
SRICHA	18.40	9.5	1,554
KBANK	165.50	1.2	1,226
CPF	38	-0.7	1,163
JAS	2.36	1.2	1,098

หุ้นเข้าขายตามเกณฑ์ Turnover List

ชื่อหุ้น	วันที่เริ่ม	วันที่สิ้นสุด
NEP	18/6/2012	6/7/2012
VIH	18/6/2012	6/7/2012
DEMCO-W4	25/6/2012	13/7/2012

ขึ้นอีก แนะลดพอร์ตหุ้นใหญ่ เหลือหุ้นเล็กไว้

KGI คาดว่าหุ้นไทยวันพุธจะขึ้นไปเทรดเหนือระดับทางจิตวิทยาที่ 1,200 จุดได้ เนื่องจากนักลงทุนมีความคาดหวังต่อนโยบายการเงินผ่อนคลายเป็นพิเศษทั่วโลก ไม่ว่าจะเป็นโอกาสที่ ECB จะลดดอกเบี้ยในวันพฤหัสบดี, การที่ BOE อาจประกาศมาตรการซื้อพันธบัตรเพิ่มเติมในวันเดียวกัน รวมทั้งการที่ US Fed อาจประกาศนโยบาย QE3 ในเร็ว ๆ นี้ นอกจากนี้สถานการณ์ในตะวันออกกลางที่ตึงเครียดมากขึ้น หลังจากอิหร่านขู่ว่าจะปิดช่องแคบฮอร์มุซอีกครั้ง และยังประกาศว่าประสบความสำเร็จในการทดสอบขีปนาวุธที่สามารถโจมตีอิสราเอลได้นั้น ดัชนีราคาน้ำมันสหรัฐ บวกเกือบ 5% และจะหนุนราคาหุ้นพลังงานได้อยู่ในระยะสั้นๆ ทั้งนี้ นักลงทุนต่างชาติมีแนวโน้มซื้อสุทธิต่อไปในระยะนี้ โดยสำหรับวันนี้ SET จะมีแนวต้านที่ 1,205 และ 1,210 ตามลำดับ

สำหรับข่าวเศรษฐกิจโลกที่น่าสนใจนั้น สหรัฐฯ รายงานคำสั่งซื้อภาคโรงงานเดือน พ.ค. เพิ่มขึ้นมากกว่าที่ตลาดคาด แต่ตัวเลขดังกล่าวค่อนข้างช้าและไม่ส่งผลกระทบต่อตลาดหุ้น หลังจากตลาดเห็นตัวเลข ISM เดือน มิ.ย. ที่ไม่ดีไปเมื่อวันก่อน ทั้งนี้ตัวเลขสำคัญอยู่ที่การจ้างงานนอกภาคเกษตรในวันศุกร์ที่ 6 ก.ค. ส่วนฝั่งยุโรปมีรายงานว่าการประชุมระดับผู้ปฏิบัติงานของกลุ่มยูโรเพื่อสรุปแผนช่วยเหลือและติดตามกัน อาจไม่เสร็จในวันที่ 9 ก.ค. รอบเดียว เนื่องจากต้องใช้เวลาเจรจากับฟินแลนด์และฮอลแลนด์ซึ่งคัดค้านการให้กองทุนยุโรปเข้าซื้อพันธบัตรในตลาดรอง

กลยุทธ์: เมื่อวานนี้เราแนะนำลดพอร์ตกลุ่มพลังงาน ในวันนี้เราแนะนำให้หาจังหวะหุ้นขึ้นเพื่อลดพอร์ตหุ้นใหญ่ทั้งพลังงานและแบงก์ เนื่องจาก KGI คิดว่ายุโรปจะยังไม่ลดดอกเบี้ยในการประชุมวันพฤหัสบดี ซึ่งน่าจะสร้างความผิดหวังให้กับตลาดได้ อย่างไรก็ตามเราแนะนำให้ถือ/ซื้อหุ้นขนาดกลางในกลุ่มในประเทศต่อไป เราชอบ SIRI, AP, AMATA, CPALL* รวมทั้งหุ้นเงินปันผลเด่นอย่าง INTUCH* (อ่านเพิ่มเติมในบทวิเคราะห์ ADVANC* วันนี้ ซึ่งเรามองแนวโน้มกำไรแข็งแกร่งและจะส่งผลดีมายัง INTUCH* ด้วย)

ความเห็นข่าวเด่นจากสถาบันวิจัยฯ

- กรม.อนุมัติปรับกรอบวงเงินสัญญา 1 โครงการ รถไฟสายสีแดงช่วงบางซื่อ-รังสิต เป็น 2.98 หมื่นล้านบาท เพิ่มจากราคากลางเดิม 2.7 หมื่นล้านบาท** ประเด็นดังกล่าวเป็นไปตามคาด และเป็นข่าวบวกต่อ STEC ทั้งนี้ เราคาดรถไฟ. จะเห็นสัญญาการก่อสร้างสถานีกลางบางซื่อและศูนย์ซ่อมบำรุงของโครงการระบบรถไฟชานเมือง (สายสีแดง) ช่วงบางซื่อ-รังสิต จำนวน 29,826 ล้านบาทได้ภายในเดือนนี้ ภายหลังจากได้รับเอกสารตอบรับจาก องค์การความร่วมมือระหว่างประเทศของญี่ปุ่น หรือ JICA บัณฑิตดังกล่าว จะช่วยหนุนให้งานในเมืองของ STEC เพิ่มขึ้นอีก 1.74 หมื่นล้านบาท (STEC ถือหุ้น 60% ในกิจการร่วมค้า S.U ซึ่งเป็นผู้เสนอราคาต่ำสุด) เป็น 6.28 หมื่นล้านบาท ซึ่งจะช่วยหนุนให้กำไรปี 2555 เพิ่มขึ้นสูงสุดเป็นประวัติการณ์ที่ 938 ล้านบาท จาก 904 ล้านบาทในปี 2554 ดังนั้น ภาพรวมของอุตสาหกรรมการก่อสร้างที่ยังเติบโตต่อเนื่อง ซึ่งจะผลักดันให้กำไรของ STEC เติบโตอย่างมั่นคง เราคงคำแนะนำ "ซื้อ" ราคาเป้าหมาย 18 บาท (หมายเหตุ: สัญญาที่ 2 งานโยธาทางรถไฟ ระยะทาง 21 กม.นั้น คาดว่าจะเปิดข้อเสนอราคาภายในเดือน ก.ค. นี้ โดยจะพิจารณาข้อเสนอของผู้ยื่นข้อเสนอ 2 รายจากทั้งหมด 3 ราย คือ บริษัท อิตาเลียนไทย ดีเวลอปเม้นท์ จำกัด (มหาชน) และบริษัท ช.การช่าง จำกัด (มหาชน) โดยไม่พิจารณาข้อเสนอของกลุ่มกิจการร่วมค้า SU เพราะคุณสมบัติก่อสร้างงานได้เพียงสัญญาเดียว)

Disclaimer

บริษัทหลักทรัพย์ เคจีไอ (ประเทศไทย) จำกัด (มหาชน) ("บริษัท") มิได้ให้การรับรองใดๆ ถึงความถูกต้องและแท้จริงของข้อมูลในเอกสารนี้ ("ข้อมูล") ดังนั้นไม่ว่าจะด้วยเหตุใดก็ตาม บริษัทไม่ขอรับผิดชอบต่อความเสียหายในรายได้ หรือผลประโยชน์ใดๆ ทั้งทางตรงและทางอ้อมที่เกิดขึ้นจากการใช้ ข้อมูล และข้อมูลนี้มิได้จัดทำขึ้นเพื่อเป็นการชักชวนหรือชี้แนะให้ซื้อขายหลักทรัพย์ใดๆ ทั้งนี้ข้อมูลถูกจัดทำขึ้นจากแหล่งข้อมูลที่เป็นปัจจุบันและ บริษัทสงวนสิทธิในการแก้ไขข้อความใดๆ ในเอกสารนี้โดยมิต้องบอกกล่าวล่วงหน้า

- **รพท. คาดคงดอกเบี้ยที่ 3% (ข่าวสด)** นายประสาร ไตรรัตน์วรกุล ผู้ว่าการธนาคารแห่งประเทศไทย (รพท.) เปิดเผยว่า ในการประชุมคณะกรรมการนโยบายการเงิน (กนง.) วันที่ 25 ก.ค. 2555 นี้ จะนำประเด็นปัญหาความเสี่ยงของเศรษฐกิจโลก สหรัฐและยุโรปที่เชื่อว่าจะต้องใช้เวลาแก้ปัญหาอีกนานพอสมควรว่าจะมีความเสี่ยงมากขึ้นกว่าการประเมินครั้งก่อนหรือไม่ เพื่อประกอบการพิจารณาตัดสินใจดำเนินทิศทางดอกเบี้ยนโยบาย ที่ปัจจุบันอยู่ในระดับ 3% ซึ่งถือว่าเอื้อต่อการสนับสนุนการเติบโตของเศรษฐกิจไทย และ รพท. ประเมินว่าเงินเฟ้อทั่วไปปีนี้น่าจะอยู่ที่ 3.3% จากที่เคยคาดไว้เมื่อช่วงต้นปีว่าอยู่ที่ 3.5% เนื่องจากการเติบโตของเศรษฐกิจโลกชะลอตัวตามภาวะเศรษฐกิจขนาดใหญ่ที่กำลังเผชิญปัญหา โดยยอมรับว่าระดับเงินเฟ้อของไทยเมื่อเทียบกับภูมิภาคมีความแตกต่างกันเล็กน้อย เพราะขึ้นอยู่กับการบริหารแรงกดดันเงินเฟ้อและโครงสร้างระบบเศรษฐกิจของแต่ละประเทศ และอาจรวมถึงกรณีของแต่ละประเทศพยายามควบคุมไม่ให้เงินเฟ้อสูงเกินไป จนกระทบต่อภาวะการแข่งขันของประเทศนั่นเอง แต่เมื่อเปรียบเทียบกับดอกเบี้ยนโยบายที่ 3% ก็ถือว่าเหมาะสม
- **PS* ยอดโอนบ้านสูงปิดไตรมาส 2 คาดทำยอดขาย 6.2 พันล้านบาท สูงสุดก่อนช่วงน้ำท่วมใหญ่ (ผู้จัดการ)** นายประเสริฐ แต่ดลยสาธิต กรรมการ และรองกรรมการผู้จัดการใหญ่ บริษัท พกฤษา เรียลเอสเตท จำกัด (มหาชน) หรือ PS กล่าวว่าในช่วงไตรมาส 2 ที่ผ่านมา พกฤษาสามารถปลูกความต้องการของตลาดบ้านเดี่ยวและทาวน์เฮาส์ให้กลับมาคึกคักอีกครั้ง ทั้งจากยอด Presales และยอดโอน โดยเฉพาะยอดโอนบ้านเดี่ยวและทาวน์เฮาส์ ในไตรมาส 2 ของพฤษภาคมสามารถทำยอดได้สูงสุดเป็นประวัติการณ์ เกือบ 6,200 ล้านบาท จากยอดโอนรวมภายในประเทศ ในไตรมาส 2 ที่ทำได้ประมาณ 6,800 ล้านบาททำให้มั่นใจว่าตลาดทาวน์เฮาส์ และบ้านเดี่ยว ความต้องการของตลาดกลับมาคึกคักใกล้เคียงกับช่วงสูงสุดก่อนเกิดภาวะน้ำท่วมในปีที่แล้ว ถึงแม้พฤษภาคมจะได้รับผลกระทบมากที่สุดในอุตสาหกรรม แต่ก็ฟื้นตัวได้อย่างรวดเร็ว และสามารถทำยอดโอนบ้านเดี่ยว และทาวน์เฮาส์ ได้สูงสุดเป็นประวัติการณ์ ซึ่งสูงกว่าช่วงก่อนน้ำท่วมปีก่อนอีกด้วย
- **EGCO* เตรียมดันกำลังการผลิตไฟฟ้า เพิ่ม 30 เมกะวัตต์ หลังปิดติดตั้งโรงไฟฟ้าแสงอาทิตย์จากสิงคโปร์ (กรุงเทพธุรกิจ)** บริษัท ผลิตไฟฟ้า จำกัด (มหาชน) หรือ EGCO ผู้ผลิตไฟฟ้าเอกชนรายใหญ่แห่งแรกของไทย เพิ่มพอร์ตการผลิตไฟฟ้าจากพลังงานแสงอาทิตย์ หลังการซื้อขายและโอนหุ้นโครงการโรงไฟฟ้าพลังงานแสงอาทิตย์ของบริษัท เอสพีพี ไฟร์ จำกัด (SPP5) ในสัดส่วน 99.99 % จากบริษัท SunEdison Energy Holding (Singapore) Pte. Ltd. เมื่อวันที่ 28 มิ.ย. 2555 โดยโครงการ SPP5 ได้จ่ายไฟฟ้าเชิงพาณิชย์ (Commercial Operation Date) ตามสัญญาซื้อขายไฟฟ้าประเภท Non-Firm สำหรับผู้ผลิตไฟฟ้ารายเล็กมากกับการไฟฟ้าส่วนภูมิภาค (กฟภ.) ตั้งแต่วันที่ 22 มิ.ย. 2555 ที่ผ่านมา
- **RS เปิดตัว SUNBOX คาดปรับเพิ่มเป้ารายได้-กำไรปี 2555 หลังปิดงบ Q2/55 (อินโฟเควสท์)** นายสุรชัย เศรษฐโชติศักดิ์ ประธานเจ้าหน้าที่บริหาร บมจ.อาร์เอส (RS) กล่าวว่า บริษัทเตรียมปรับเพิ่มเป้ารายได้และกำไรในปี 2555 หลังการประกาศผลประกอบการไตรมาส 2/55 จากเดิมที่ตั้งเป้ารายได้ที่ 3.2 พันล้านบาท เนื่องจากภาพรวมธุรกิจยังเติบโตได้ดี ประกอบกับช่วงครึ่งปีหลังบริษัทคาดว่าจะมีกำไรจากการขายกล่องรับสัญญาณทีวีดาวเทียม SUNBOX เกิน 150 ล้านบาท และบริษัทยังคงสนใจที่จะเข้าร่วมประมูลลิขสิทธิ์ถ่ายทอดสดการแข่งขันฟุตบอลพรีเมียร์ลีกของอังกฤษ หลังจากที่ได้ลิขสิทธิ์ลิขสิทธิ์ของสเปนมาแล้ว ซึ่งคาดว่าจะภายในปลายเดือน ก.ย. 2555 บริษัทจะมีข้อสรุปเกี่ยวกับการร่วมมือกับพันธมิตรในการเข้าประมูลลิขสิทธิ์ดังกล่าว

July 4, 2012

Market strategy

Thailand

☎ อติศักดิ์ คำมูล
☎ 66.2658.8888 ต่อ 8843
✉ Research@kgi.co.th

จิตวิทยาตลาดวันนี้: --- 'ขายทำกำไรสั้น'

ดัชนี SET วันนี้หากขึ้นเหนือด้าน 1199 จุด อาจยังคงมีกำลังผลักดันขึ้นทดสอบแนวต้าน 1205 จุด แต่หากวันนี้ SET ปิดต่ำกว่าด้าน 1199 จุด อาจสะสมกำลังกดทางลงสู่แนวรับ 1182 จุด...

แนวรับวันนี้: 1190/1183/1178 แนวต้านวันนี้: 1199/1205

แนวโน้มดัชนี SET ระยะกลาง: ขาขึ้น เป้าหมายระยะกลาง: 1191/1228

หมายเหตุ: (1) ระยะสั้นคือ 1-5 วันทำการ; (2) ระยะกลาง คือ 14-30 วันทำการ; (3) ระยะยาวคือมากกว่า 30 วันทำการ



ดัชนี SET ต่อกำไรต่อหุ้นประเมินสิ้นปี 2554 (Price per Earnings Ratio - PER) 14.84 เท่า
ดัชนี SET ต่อมูลค่าบัญชีต่อหุ้นประเมินสิ้นปี 2554 (Price per Book Ratio - PBR) 1.96 เท่า

หุ้นแนะนำซื้อและขายทางเทคนิคระยะสั้นไม่เกิน 5 วันทำการ

หุ้น	แนะนำ	ราคา(บาท) 3/7/55	แนวรับ	แนวต้าน	จุดตัดขาดทุน/ความเห็น
CPALL*	ซื้อ	36.5	36.25/35.75	38.75	-
SCCC*	ซื้อ	330	326/322	360	-
BBL*	ขายทำกำไร	190.5	185	191.5/193.5	-
KBANK*	ขายทำกำไร	165.5	160	166/168	-
PTT*	ขายทำกำไร	333	325	335/339	-

หมายเหตุ: แนวรับแนวต้านคำนวณสำหรับ 1-5 วันเท่านั้น

หมายเหตุ: (1) แนวโน้มดัชนี SET เป็นการวิเคราะห์เฉพาะปัจจัยกราฟ (Technical Charting) ราคาต่อกำไร (Price to Earnings Ratio-PER) ราคาต่อมูลค่าบัญชี (Price to Book Ratio-PBR) และจิตวิทยาตลาด (2) หุ้นแนะนำเทคนิคอิงตามหลักการเทคนิค (Charting) เพียงอย่างเดียว ซึ่งใช้เพื่อเก็งกำไรระยะสั้นไม่เกิน 5 วันเท่านั้น ผู้ลงทุนควรได้มีการจำกัดขาดทุน หรือขายทำกำไร โดยมีนัยการลงทุนไม่เกิน 5 วัน

📞 อติศักดิ์ คำมูล
 ☎ 66.2658.8888 ต่อ 8843
 ✉ Research@kgi.co.th

แนะนำ 3 หุ้นเด่นทางเทคนิค

กราฟทางเทคนิคหุ้น AGE ราคาปิดเมื่อวาน 3.48 บาท



ที่มา: บิสิเนสส์

AGE (3.48 บาท)
 สัญญาณ: ชี้อ
 เครื่องชี้: ดบ
 แนะนำ: เก็งกำไรเร็ว
 ความเห็น: แรงเหวี่ยง 3.60; ให้
 ขายตัดขาดทุนหาก
 ราคาต่ำกว่า 3.44

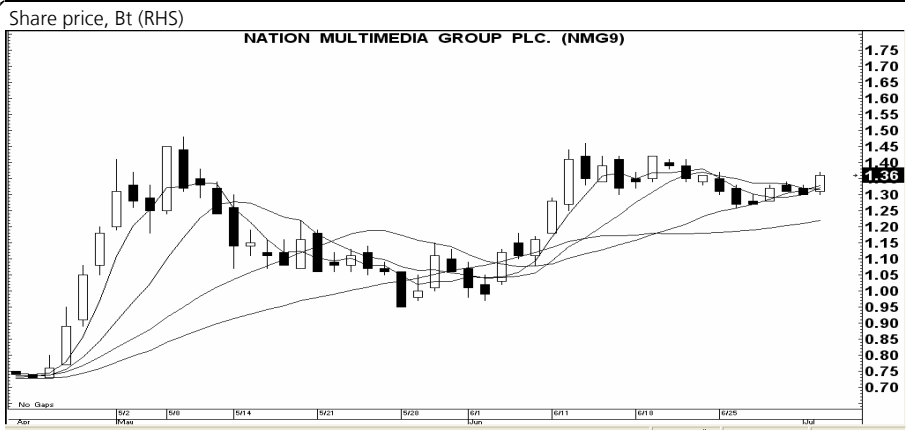
กราฟทางเทคนิคหุ้น AJ ราคาปิดเมื่อวาน 12.10 บาท



ที่มา: บิสิเนสส์

AJ (12.10 บาท)
 สัญญาณ: ชี้อ
 เครื่องชี้: ดบ
 แนะนำ: เก็งกำไรเร็ว
 ความเห็น: แรงเหวี่ยง 12.50; ให้
 ขายตัดขาดทุนหาก
 ราคาต่ำกว่า 12

กราฟทางเทคนิคหุ้น NMG ราคาปิดเมื่อวาน 1.36 บาท



ที่มา: บิสิเนสส์

NMG (1.36 บาท)
 สัญญาณ: ชี้อ
 เครื่องชี้: ดบ-กลาง
 แนะนำ: เก็งกำไรเร็ว
 ความเห็น: แรงเหวี่ยง 1.41; ให้
 ขายตัดขาดทุนหาก
 ราคาต่ำกว่า 1.34

หมายเหตุ: หุ้นเด่นที่แนะนำนี้เป็นการคำนวณทางกราฟ (Charting) ที่แสดงกำลัง (Strength) และแรงเหวี่ยง (Momentum) ใน 1 วันหรืออย่างมากไม่เกิน 2 วัน จึงเหมาะสำหรับผู้เก็งกำไร 1-2 วันเท่านั้น ผู้เก็งกำไรพึงต้องจำกัดผลขาดทุน สำหรับผู้เก็งกำไรระยะสั้น 5 วันให้ดูรายชื้อหุ้นเทคนิคในหน้าหนึ่ง

Disclaimer

บริษัทหลักทรัพย์ เคจีไอ (ประเทศไทย) จำกัด (มหาชน) (“บริษัท”) มิได้ให้การรับรองใดๆ ถึงความถูกต้องและแท้จริงของข้อมูลในเอกสารนี้ (“ข้อมูล”) ดังนั้นไม่ว่าจะด้วยเหตุใดก็ตาม บริษัทไม่ขอรับผิดชอบต่อความเสียหายในรายได้ หรือผลประโยชน์ใดๆ ทั้งทางตรงและทางอ้อมที่เกิดขึ้นจากการใช้ ข้อมูล และข้อมูลนี้มิได้จัดทำขึ้นเพื่อเป็นการชักชวนหรือชี้แนะให้ซื้อขายหลักทรัพย์ใดๆ ทั้งนี้ข้อมูลถูกจัดทำขึ้นจากแหล่งข้อมูลที่เป็นปัจจุบันและ บริษัทสงวนสิทธิในการแก้ไขข้อความใดๆในเอกสารนี้โดยมิต้องบอกกล่าวล่วงหน้า

บมจ. แอดวานซ์ อินโฟ เซอร์วิส* ยังไปได้ต่อ

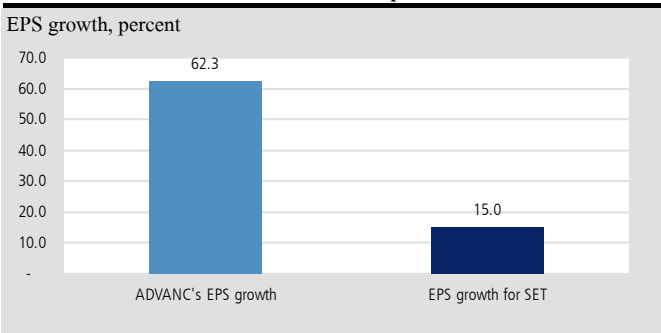
ชื่อ				
ปฏิภาณ นาววัฒน	ราคาปัจจุบัน (บ.)	193.0		
66.2658.8888 Ext. 8847	ราคาเป้าหมาย (บ.)	210.0		
phatipakn@kgi.co.th	Upside (%)	8.8		
Year to Dec	Sales Bt mn	Net income Bt mn	EPS Bt/share	P/E (x)
2011	126,437	22,218	7.52	24.0
2012F	140,920	36,059	12.21	15.8
2013F	143,165	32,345	10.95	17.6
Dividend yield-12/11F (%)				6.3
Price to book value - 12/11F (x)				12.7
Absolute performance (3,6,12M) (%)				6.3; 31.7; 70.8
Relative performance (3,6,12M) (%)				6.3; 13.9; 54.6

สรุปประเด็นสำคัญ และข่าวล่าสุด

- คาดว่ากำไรไตรมาสที่ 2/55 จะเติบโตอย่างแข็งแกร่งถึง 41.2% YoY
- กำไรจะโตจากรายได้ที่เพิ่มขึ้นและการบริหารต้นทุนอย่างมีประสิทธิภาพ
- คาดว่าอัตราผลตอบแทนจากเงินปันผลในครึ่งแรกจะอยู่ที่ 3.1%
- คงคำแนะนำซื้อโดยให้ราคาเป้าหมายปี 2555 ที่ 210 บาท

เราคงคำแนะนำซื้อ ADVANC โดยให้ราคาเป้าหมายที่ 210 บาท ราคาหุ้น ADVANC ปรับตัวลึกลงมา SET อยู่ 15% นับตั้งแต่ต้นปีนี้ และเราเชื่อว่าน่าจะยังคงเป็นเช่นนี้ต่อไป เนื่องจากกำไรในไตรมาสที่ 2/55 มีแนวโน้มที่จะเติบโตอย่างแข็งแกร่งต่อเนื่องจากไตรมาสที่ 1/55 โดยเราคาดว่ากำไรสุทธิในไตรมาสที่ 2/55 จะโตถึง 41.2% YoY ในไตรมาสที่ 2/55 (กำไรสุทธิโต 42.4% YoY ในไตรมาสที่ 1/55) และเราคาดว่ากำไรสุทธิสำหรับปี 2555 จะโต 62.3% ซึ่งสูงกว่าอัตราการเติบโตเฉลี่ยของตลาดที่ 15% นอกจากนี้ เรายังคาดว่าบริษัทจะเงินปันผลระหว่างกาล 5.92 บาทต่อหุ้น ซึ่งคิดเป็นอัตราผลตอบแทนจากเงินปันผลที่ 3.1% สำหรับการถือหุ้นเพียง 1 เดือนครึ่ง โดยเราสังเกตว่า ADVANC มักจะขึ้น XD ในช่วงกลางเดือนสิงหาคม

ภาพที่ 1: คาดว่า EPS ของ ADVANC จะ F9vp



Source: Bloomberg; KGI Securities (Thailand)

คาดว่าผลประกอบการจะโตอย่างโดดเด่นในไตรมาสที่ 2/55

เราคาดว่า ADVANC จะรายงานผลประกอบการที่น่าประทับใจต่อเนื่องจากไตรมาสที่ 1/55 โดยคาดว่ากำไรสุทธิจะโตถึง 41.2% YoY เป็น 8.63 พันล้านบาท ทั้งนี้ปัจจัยหลักที่ผลักดันให้กำไรโตมากมาจากการเติบโตอย่างแข็งแกร่งของรายได้ ทั้งจากบริการด้านเสียงและข้อมูล การที่บริษัทสามารถควบคุมต้นทุนได้ดีโดยเฉพาะในส่วนของค่าใช้จ่าย SG&A และผลประโยชน์จากอัตราภาษีนิติบุคคลที่ลดลงเหลือ 23% ผลประกอบการไตรมาสที่ 2/55 น่าจะแสดงถึงแนวโน้มที่ดีของอุตสาหกรรม เนื่องจากไม่ได้รับผลกระทบจากปัจจัยฤดูกาล ทั้งนี้ไตรมาสที่ 2 มักจะเป็นไตรมาสที่ผลประกอบการอ่อนลงในอดีต ซึ่งเราริเริ่มเห็นแนวโน้มนี้ตั้งแต่ไตรมาสที่ 2/54 แล้ว ซึ่งเป็นผลมาจากเศรษฐกิจในประเทศที่แข็งแกร่ง และการขยายตัวอย่างรวดเร็วของ smartphone เราเชื่อว่าแนวโน้มนี้จะดำเนินไปอย่างต่อเนื่องในช่วงที่เหลือของปีนี้

ภาพที่ 2: คาดการณ์ผลประกอบการไตรมาสที่ 2/55

Bt mn	2Q12F	2Q11	YoY (%)	1Q12	QoQ (%)
Service revenue excl. IC	26,540	23,910	11.0	26,593	(0.2)
Revenue from sale of goods	3,709	3,429	8.2	4,636	(20.0)
Total revenues	34,197	31,110	9.9	35,177	(2.8)
Cost of rendering services and equipment rentals	16,700	15,901	5.0	16,654	0.3
Cost of sale of goods	3,338	3,034	10.0	4,261	(21.7)
Total costs	20,038	18,936	5.8	20,915	(4.2)
Gross profit	14,159	12,174	16.3	14,262	(0.7)
Selling and administrative expenses	2,691	2,664	1.0	2,556	5.3
Interest expense	250	431	(42.0)	287	(13.0)
Pretax profit	11,218	9,281	20.9	11,662	(3.8)
Tax expense	2,580	2,894	(10.8)	2,701	(4.5)
Net profit	8,638	6,116	41.2	8,926	(3.2)
EPS	2.92	2.07	41.2	3.02	(3.2)
Percent	2Q12F	2Q11	YoY (%)	1Q12	QoQ (%)
Gross profit margin	41.4	39.1	2.3	40.5	0.9
SG&A to sales	7.9	8.6	(0.7)	7.3	0.6
Net profit margin	25.3	19.7	5.6	25.4	(0.1)

Source: Company data; KGI Securities (Thailand) estimates

คาดว่าจะจ่ายปันผลที่อัตรา 100% ของกำไรสุทธิแม้จะต้องมีการลงทุน 3G

อัตราผลตอบแทนจากเงินปันผลที่สูงยังคงเป็นจุดหลักที่ทำให้การลงทุนใน ADVANC น่าสนใจ โดยเราคาดว่า ADVANC จะยังคงจ่ายปันผลที่อัตรา 100% ของกำไรสุทธิ แม้ว่าเราจะเข้าสู่ช่วงวัฏจักรของการลงทุนในโครงข่าย 3G ในปี 2556-2558 เราคาดว่า DPS จะอยู่ที่ 12.2 บาทในปี 2555 ซึ่งคิดเป็นอัตราผลตอบแทนจากเงินปันผลที่ 6.4% โดยเราคาดว่า DPS จะต่ำที่สุดในปี 2556 ที่ 10.9 บาท ซึ่งยังคิดเป็นอัตราผลตอบแทนจากเงินปันผลที่สูงถึง 5.7%

รายได้จากบริการด้านข้อมูลจะเป็นจุดสำคัญ

รายได้จากบริการด้านข้อมูลจะยังคงเป็นจุดสำคัญที่ ADVANC ให้ความสำคัญ โดย ADVANC ได้ขยายสถานีฐานสำหรับโครงข่าย 3G ในปัจจุบันซึ่งอยู่บนคลื่น 900MHz เป็น 3,500 สถานี จาก 1,884 สถานีในไตรมาสที่ 2/55 เพื่อรองรับผู้ใช้บริการ 5 ล้านราย ซึ่งเพิ่มขึ้นจากเดิมที่ 2 ล้านราย ซึ่งเราเชื่อว่าการเพิ่มความสามารถในการรองรับผู้ใช้บริการนี้ จะทำให้บริษัทมีอัตราการเติบโตของรายได้จากบริการด้านข้อมูลสูงกว่า 30% ในช่วงที่เหลือของปีนี้ โดยปัจจัยหลักที่จะเป็นตัวกระตุ้นอยู่ที่ความตื่นตัวเกี่ยวกับบริการ 3G การขยายตัวอย่างรวดเร็วของผู้ใช้ smartphone

Disclaimer

บริษัทหลักทรัพย์ เคจีไอ (ประเทศไทย) จำกัด (มหาชน) ("บริษัท") มิได้ให้การรับรองใดๆ ถึงความถูกต้องและแท้จริงของข้อมูลในเอกสารนี้ ("ข้อมูล") ดังนั้นไม่ว่าจะด้วยเหตุใดก็ตาม บริษัทไม่ขอรับผิดชอบต่อความเสียหายในรายได้ หรือผลประโยชน์ใดๆ ทั้งทางตรงและทางอ้อมที่เกิดขึ้นจากการใช้ ข้อมูล และข้อมูลนี้มิได้จัดทำขึ้นเพื่อเป็นการชักชวนหรือชี้แนะให้ซื้อขายหลักทรัพย์ใดๆ ทั้งนี้ข้อมูลถูกจัดทำขึ้นจากแหล่งข้อมูลที่เป็นปัจจุบันและ บริษัทสงวนสิทธิ์ในการแก้ไขข้อความใดๆในเอกสารนี้โดยมิต้องบอกกล่าวล่วงหน้า

รายงานเอ็นวีดีอาร์ (NVDR) ประจำวัน
มูลค่าเพิ่มขึ้นสูงสุด 20 อันดับ

ชื่อหุ้น	ราคา (บาท)	จำนวนหุ้นที่ถือ (ล้านหุ้น)		เอ็นวีดีอาร์เปลี่ยนแปลง		
		2 ก.ค. 55	3 ก.ค. 55	(พันหุ้น)	มูลค่า (ล้านบาท)	(%)
KIAT	11.30	220.01	220.01	-	-	-
STANLY	193.50	76.63	76.63	-	-	-
PTT	333.00	2,858.43	2,859.48	1,051.8	349.62	0.0
BAY	30.75	6,084.36	6,090.44	6,082.2	188.29	0.1
BBL	190.50	1,912.17	1,913.13	958.7	183.28	0.1
SCB	152.00	3,394.95	3,395.72	768.9	116.81	0.0
INTUCH	62.75	3,203.10	3,204.38	1,281.7	80.38	0.0
MINT	13.60	3,626.36	3,630.96	4,599.7	63.48	0.1
ROBINS	61.00	1,111.12	1,111.88	760.6	46.40	0.1
BCP	23.40	1,377.25	1,379.17	1,926.1	44.87	0.1
CPN	48.00	2,180.06	2,180.86	793.8	38.13	0.0
PITTEP	177.00	3,322.27	3,322.47	204.3	35.96	0.0
TUF	74.50	1,150.24	1,150.71	469.4	34.38	0.0
AOT	59.50	1,430.22	1,430.76	547.7	32.72	0.0
DTAC	76.00	2,367.83	2,368.24	412.2	30.60	0.0
TCAP	29.50	1,278.63	1,279.59	959.7	28.26	0.1
LPN	17.20	1,476.57	1,478.20	1,630.0	27.99	0.1
STEC	14.50	1,186.06	1,187.43	1,379.0	20.16	0.1
LH	7.70	10,031.70	10,034.25	2,553.8	19.82	0.0
BANPU	468.00	272.00	272.04	37.4	17.58	0.0

ที่มา: ตลาดหลักทรัพย์ฯ และ เคจี ไอ (ประเทศไทย)

หมายเหตุ: ข้อมูลผลของการระดมอาจ มีการเปลี่ยนแปลงได้ภายหลังการปรับปรุงโดยตลาดหลักทรัพย์ฯ

มูลค่าลดลงสูงสุด 20 อันดับ

ชื่อหุ้น	ราคา (บาท)	จำนวนหุ้นที่ถือ (ล้านหุ้น)		เอ็นวีดีอาร์เปลี่ยนแปลง		
		2 ก.ค. 55	3 ก.ค. 55	(พันหุ้น)	มูลค่า (ล้านบาท)	(%)
SCC	321.00	1,199.47	1,199.15	(324.4)	(104.19)	(0.0)
KBANK	165.50	2,391.76	2,391.45	(313.2)	(51.62)	(0.0)
CPF	38.00	7,745.66	7,744.64	(1,018.7)	(39.40)	(0.0)
KTB	16.40	11,183.54	11,181.99	(1,549.1)	(25.40)	(0.0)
BIGC	217.00	824.79	824.71	(76.2)	(16.48)	(0.0)
MAJOR	17.70	884.49	883.67	(815.1)	(14.45)	(0.1)
CFRESH	8.25	444.56	442.92	(1,640.2)	(13.54)	(0.4)
LANNA	25.50	350.01	349.68	(329.6)	(8.49)	(0.1)
CSL	7.45	594.21	593.19	(1,021.1)	(7.66)	(0.2)
BGH	99.75	1,546.31	1,546.24	(71.1)	(7.12)	(0.0)
BEC	52.50	2,001.04	2,000.92	(119.0)	(6.18)	(0.0)
AAV	3.38	4,841.28	4,839.61	(1,670.6)	(5.69)	(0.0)
EMC-W3	0.50	289.14	280.18	(8,952.3)	(4.42)	(3.1)
AJ	12.10	399.43	399.10	(327.7)	(3.96)	(0.1)
IVL	28.50	4,816.94	4,816.81	(132.1)	(3.81)	(0.0)
SIRI	2.20	7,222.33	7,220.59	(1,741.6)	(3.80)	(0.0)
DCC	52.25	408.06	408.00	(60.9)	(3.17)	(0.0)
MAKRO	364.00	240.09	240.08	(7.5)	(2.73)	(0.0)
NOBLE	5.45	456.47	456.04	(434.4)	(2.37)	(0.1)
GOLD-W1	2.52	502.42	501.60	(813.9)	(2.03)	(0.2)

รายงานหุ้นที่ถูกสั่งห้ามจำหน่าย (Silent Period) (เรียงตามวันที่สิ้นสุด)

ชื่อหุ้น	ระยะเวลาห้ามจำหน่าย		จำนวนหุ้น (ล้านหุ้น)	ร้อยละของ	ทุนชำระแล้ว (ล้านหุ้น)	จำนวนหุ้นห้ามจำหน่ายคงเหลือ (ล้านหุ้น)				วันแรกในแต่ละช่วงที่สามารถจำหน่ายหุ้นได้				จำนวนหุ้นที่พ้นการห้ามจำหน่ายแต่ละช่วง (ล้านหุ้น)			
	วันเริ่มต้น	วันสิ้นสุด				6M	12M	18M	24M	6M	12M	18M	24M	6M	12M	18M	24M
VTE	9 มี.ค. 54	8 มี.ค. 55	44.00	55.00	80.00	44.00	33.00	Free	Free	8 ก.ย. 54	8 มี.ค. 55	8 ก.ย. 55	8 มี.ค. 56	11.00	33.00	-	-
LHBANK	10 พ.ค. 54	9 พ.ค. 55	6,254.12	54.52	11,472.10	6,254.12	4,690.59	Free	Free	9 พ.ย. 54	9 พ.ค. 55	9 พ.ย. 55	9 พ.ค. 56	1,563.53	4,690.59	-	-
UIC	3 มิ.ย. 54	2 มิ.ย. 55	71.50	55.00	130.00	71.50	53.63	Free	Free	2 ธ.ค. 54	2 มิ.ย. 55	2 ธ.ค. 55	2 มิ.ย. 56	17.88	53.63	-	-
COLOR	14 มิ.ย. 54	13 มิ.ย. 55	79.89	55.00	145.25	79.89	59.92	Free	Free	13 ธ.ค. 54	13 มิ.ย. 55	13 ธ.ค. 55	13 มิ.ย. 56	19.97	59.92	-	-
QTC	28 ก.ค. 54	27 ก.ค. 55	110.00	55.00	200.00	110.00	82.50	Free	Free	27 ม.ค. 55	27 ก.ค. 55	27 ม.ค. 56	27 ก.ค. 56	27.50	82.50	-	-
APCS	29 ก.ย. 54	28 ก.ย. 55	165.00	55.00	300.00	165.00	123.75	Free	Free	28 มี.ค. 55	28 ก.ย. 55	28 มี.ค. 56	28 ก.ย. 56	41.25	123.75	-	-
APCO	4 พ.ย. 54	3 พ.ย. 55	110.00	55.00	200.00	110.00	82.50	Free	Free	3 พ.ค. 55	3 พ.ย. 55	3 พ.ค. 56	3 พ.ย. 56	27.50	82.50	-	-
KBS	27 พ.ค. 54	26 พ.ย. 55	275.00	55.00	500.00	275.00	206.25	Free	Free	26 พ.ย. 54	26 พ.ค. 55	26 พ.ย. 55	26 พ.ค. 56	68.75	206.25	-	-
HYDRO	15 ธ.ค. 54	14 ธ.ค. 55	71.50	55.00	130.00	71.50	53.63	Free	Free	14 มิ.ย. 55	14 ธ.ค. 55	14 มิ.ย. 56	14 ธ.ค. 56	17.88	53.63	-	-
CHOW	21 ธ.ค. 54	20 ธ.ค. 55	440.00	55.00	800.00	440.00	330.00	Free	Free	20 มิ.ย. 55	20 ธ.ค. 55	20 มิ.ย. 56	20 ธ.ค. 56	110.00	330.00	-	-

ที่มา: ตลาดหลักทรัพย์ฯ และ เคจี ไอ (ประเทศไทย)

หมายเหตุ: BMCL มีหุ้นที่ถูกสั่งห้ามจำหน่ายคงเหลือในช่วง 30M =3,107.0 ล้านหุ้น, 36M=1,553.5 ล้านหุ้น และหลังจาก 36M=Free

Disclaimer

บริษัทหลักทรัพย์ เคจีไอ (ประเทศไทย) จำกัด (มหาชน) (“บริษัท”) มิได้ให้การรับรองใดๆ ถึงความถูกต้องและแท้จริงของข้อมูลในเอกสารนี้ (“ข้อมูล”) ดังนั้นไม่ว่าจะด้วยเหตุใดก็ตาม บริษัทไม่ขอรับผิดชอบต่อความเสียหายในรายได้ หรือผลประโยชน์ใดๆ ทั้งทางตรงและทางอ้อมที่เกิดขึ้นจากการใช้ ข้อมูล และข้อมูลนี้มิได้จัดทำขึ้นเพื่อเป็นการชักชวนหรือชี้แนะให้ซื้อขายหลักทรัพย์ใดๆ ทั้งนี้ข้อมูลถูกจัดทำขึ้นจากแหล่งข้อมูลที่เป็นปัจจุบันและ บริษัทสงวนสิทธิในการแก้ไขข้อความใดๆ ในเอกสารนี้โดยมิต้องออกคำกล่าวล่วงหน้า

รายงานการเปลี่ยนแปลงการถือครองหลักทรัพย์ของผู้บริหาร (Change of Management Holdings)

ชื่อบริษัท	ชื่อผู้บริหาร	ความสัมพันธ์*	ประเภท	จำนวน (หุ้น)				ราคา (บาท)
				ซื้อ	ขาย	รับโอน	โอนออก	
ศรีราชาคอนสตรัคชั่น	กฤษฎา โพธิสมภรณ์	ผู้จัดทำ	หุ้นสามัญ	300,000				17.60
ARIP	มารุจ เทวบุญ	ผู้จัดทำ	หุ้นสามัญ		20,000			1.40
COLOR	ธนศพล มงคลรัตน์	ผู้จัดทำ	หุ้นสามัญ	30,000				2.86
	ธนศพล มงคลรัตน์	ผู้จัดทำ	หุ้นสามัญ	19,400				2.84
DEMCO	ประเดช กิตติอิสรานนท์	ผู้จัดทำ	ใบสำคัญฯ	310,600				1.97
EASON	มำ อรรถนพพงศ์	ผู้จัดทำ	หุ้นสามัญ		30,000			2.54
EMC	ชนะชัย สีนะบรวงจ	ผู้จัดทำ	หุ้นสามัญ	2,935,300				1.61
HMPRO	นิทัศน์ อรุณทิพย์ไพฑูรย์	ผู้จัดทำ	หุ้นสามัญ		200,000			12.45
	นิทัศน์ อรุณทิพย์ไพฑูรย์	ผู้จัดทำ	หุ้นสามัญ		100,000			12.80
	วทัญญู วิสุทธิโกศล	ผู้จัดทำ	หุ้นสามัญ		100,000			12.40
	ชัยยุทธ กรัณยโสภณ	ผู้จัดทำ	หุ้นสามัญ		60,000			12.45
KBS	สมเกียรติ ถวิลเดิมทรัพย์	ผู้จัดทำ	หุ้นสามัญ				8,300,000	-
	สมเกียรติ ถวิลเดิมทรัพย์	บุตร	หุ้นสามัญ			8,300,000		-
PS	ประเสริฐ แต่ดุษยสาริต	ผู้จัดทำ	หุ้นสามัญ	285,000				15.70
PTT	สรากร กุลธรรม	ผู้จัดทำ	หุ้นสามัญ		2,000			323.00
QTC	เจริญศักดิ์ สารวงศ์	ผู้จัดทำ	หุ้นสามัญ	20,000				3.28
RS	สุรัชัย เชนฐุโชติศักดิ์	ผู้จัดทำ	หุ้นสามัญ	30,000				3.98
SUSCO	ภิมุข สิมะโรจน์	ผู้จัดทำ	หุ้นสามัญ			5,000,000		-
	มงคล สิมะโรจน์	ผู้จัดทำ	หุ้นสามัญ				5,000,000	-
TLUXE	ศักดิ์รินทร์ ชูศักดิ์ตระกูล	ผู้จัดทำ	หุ้นสามัญ	100				3.92
	ศักดิ์รินทร์ ชูศักดิ์ตระกูล	ผู้จัดทำ	หุ้นสามัญ	100				3.90
	ศักดิ์รินทร์ ชูศักดิ์ตระกูล	ผู้จัดทำ	หุ้นสามัญ		100			3.94
TRC	เชวง วีศรีกิตต์	ผู้จัดทำ	หุ้นสามัญ		70,000			4.24
		สัมพันธ์ *	หลักทรัพย์					

ที่มา: เว็บไซต์ ก.ล.ด.

หมายเหตุ: * กรณีที่บริษัทมีผู้บริหารเป็นคู่สมรสกัน ถ้ามีการซื้อขายหลักทรัพย์ คู่สมรสทั้ง 2 คน จะมีหน้าที่ต้องรายงาน ซึ่งจะทำให้เกิดการแสดงรายการซ้ำซ้อนกัน เช่น นาย A และนาง B เป็นคู่สมรสกันและเป็นผู้บริหารของ บมจ. AB ทั้งคู่ ถ้านาย A ซื้อหุ้น AB 1 รายการ การแสดงข้อมูลจะเป็น 2 รายการดังนี้ รายการที่ 1 นาย A ผู้จัดทำ ซื้อหุ้น รายการที่ 2 นาง B คู่สมรส ซื้อหุ้น จึงขอให้อ่านข้อมูลด้วยความระมัดระวัง

Disclaimer

บริษัทหลักทรัพย์ เคจีไอ (ประเทศไทย) จำกัด (มหาชน) ("บริษัท") มิได้ให้การรับรองใดๆ ถึงความถูกต้องและแท้จริงของข้อมูลในเอกสารนี้ ("ข้อมูล") ดังนั้นไม่ว่าจะด้วยเหตุใดก็ตาม บริษัทไม่ขอรับผิดชอบต่อความเสียหายในรายได้ หรือผลประโยชน์ใดๆ ทั้งทางตรงและทางอ้อมที่เกิดขึ้นจากการใช้ ข้อมูล และข้อมูลนี้มิได้จัดทำขึ้นเพื่อการชักชวนหรือชี้แนะให้ซื้อขายหลักทรัพย์ใดๆ ทั้งนี้ข้อมูลถูกจัดทำขึ้นจากแหล่งข้อมูลที่เป็นปัจจุบันและ บริษัทสงวนสิทธิในการแก้ไขข้อความใดๆ ในเอกสารนี้โดยมิต้องออกคำกล่าวล่วงหน้า

ปฏิทินหุ้น

จันทร์	อังคาร	พุธ	พฤหัสบดี	ศุกร์
2 ก.ค. 55	3 ก.ค. 55	4 ก.ค. 55	5 ก.ค. 55	6 ก.ค. 55
BGH08CA ขึ้น SP เพื่อใช้สิทธิครั้งสุดท้าย CPN08CA ขึ้น SP เพื่อใช้สิทธิครั้งสุดท้าย HMPR08CA ขึ้น SP เพื่อใช้สิทธิครั้งสุดท้าย ตั้งแต่ 2 - 5 ก.ค. 55 SRICHA เข้าเทรด SET วันแรก เพิ่มทุน PREB เข้าเทรด 111,750 หุ้น	BLAND XD @ 0.02 บาท จ่าย 14 ส.ค. 55 BAY13PA ขึ้น SP เพื่อใช้สิทธิครั้งสุดท้าย BLA13PA ขึ้น SP เพื่อใช้สิทธิครั้งสุดท้าย IRPC13PA ขึ้น SP เพื่อใช้สิทธิครั้งสุดท้าย KTB13PA ขึ้น SP เพื่อใช้สิทธิครั้งสุดท้าย PTTE13PA ขึ้น SP เพื่อใช้สิทธิครั้งสุดท้าย ตั้งแต่ 3 - 6 ก.ค. 55	CIMBT XR 10:3 @ 1 บาท เพิ่มทุน TSF เข้าเทรด 1,800,720 หุ้น	NIPPON XD @ 0.5 บาท NIPPON XD @ 2:1 หุ้น จ่าย 27 ก.ค. 55 เพิ่มทุน JMART เข้าเทรด 55,921,243 หุ้น เพิ่มทุน TRC เข้าเทรด 1,063,750 หุ้น	KBAN13PB ขึ้น SP เพื่อใช้สิทธิครั้งสุดท้าย SCC13PB ขึ้น SP เพื่อใช้สิทธิครั้งสุดท้าย ตั้งแต่ 6 - 11 ก.ค. 55 NIPPON เปลี่ยน par จาก 10 เป็น 1 บาท
9 ก.ค. 55	10 ก.ค. 55	11 ก.ค. 55	12 ก.ค. 55	13 ก.ค. 55
	BCP01CB ขึ้น SP เพื่อใช้สิทธิครั้งสุดท้าย BCP01PB ขึ้น SP เพื่อใช้สิทธิครั้งสุดท้าย DTAC01CB ขึ้น SP เพื่อใช้สิทธิครั้งสุดท้าย DTAC01PB ขึ้น SP เพื่อใช้สิทธิครั้งสุดท้าย KK01CA ขึ้น SP เพื่อใช้สิทธิครั้งสุดท้าย SPAL01CA ขึ้น SP เพื่อใช้สิทธิครั้งสุดท้าย TISCO1CA ขึ้น SP เพื่อใช้สิทธิครั้งสุดท้าย TOP01CB ขึ้น SP เพื่อใช้สิทธิครั้งสุดท้าย TOP01PB ขึ้น SP เพื่อใช้สิทธิครั้งสุดท้าย TRUE01CC ขึ้น SP เพื่อใช้สิทธิครั้งสุดท้าย TRUE01PC ขึ้น SP เพื่อใช้สิทธิครั้งสุดท้าย TUF01CA ขึ้น SP เพื่อใช้สิทธิครั้งสุดท้าย ADVA13PB ขึ้น SP เพื่อใช้สิทธิครั้งสุดท้าย BANP13PB ขึ้น SP เพื่อใช้สิทธิครั้งสุดท้าย DTAC13PB ขึ้น SP เพื่อใช้สิทธิครั้งสุดท้าย ตั้งแต่ 10 - 13 ก.ค. 55		SUSCO XD @ 0.05 บาท TAPAC XD @ 0.09 บาท จ่าย 27 ก.ค. 55 TONHUA XR 1:2 @ 1 บาท TONHUA XW 2:1 @ ฟรี	PTT13PB ขึ้น SP เพื่อใช้สิทธิครั้งสุดท้าย SCB13PB ขึ้น SP เพื่อใช้สิทธิครั้งสุดท้าย TOP13PB ขึ้น SP เพื่อใช้สิทธิครั้งสุดท้าย TPIP13CB ขึ้น SP เพื่อใช้สิทธิครั้งสุดท้าย TRUE13CC ขึ้น SP เพื่อใช้สิทธิครั้งสุดท้าย ตั้งแต่ 13 - 18 ก.ค. 55
16 ก.ค. 55	17 ก.ค. 55	18 ก.ค. 55	19 ก.ค. 55	20 ก.ค. 55
23 ก.ค. 55	24 ก.ค. 55	25 ก.ค. 55	26 ก.ค. 55	27 ก.ค. 55
		TMW XD @ 1 บาท จ่าย 9 ส.ค. 55	RICH XR 1:2 @ 0.50 บาท	
30 ก.ค. 55	31 ก.ค. 55	1 ส.ค. 55	2 ส.ค. 55	3 ส.ค. 55
		KYE XD @ 15.82 บาท จ่าย 23 ส.ค. 55	วันอาสาฬหบูชา	PTL XD @ 0.17 บาท จ่าย 23 ส.ค. 55 TIW XD @ 4.63 บาท จ่าย 24 ส.ค. 55
6 ส.ค. 55	7 ส.ค. 55	8 ส.ค. 55	9 ส.ค. 55	10 ส.ค. 55
13 ส.ค. 55	14 ส.ค. 55	15 ส.ค. 55	16 ส.ค. 55	17 ส.ค. 55
ชดเชยวันเฉลิมพระชนมพรรษา สมเด็จพระนางเจ้าฯ พระบรมราชินีนาถ				
20 ส.ค. 55	21 ส.ค. 55	22 ส.ค. 55	23 ส.ค. 55	24 ส.ค. 55

ที่มา : ตลาดหลักทรัพย์ฯ

ประจําวันที่ 4 ก.ค. 55

หมายเหตุ :

IPO : หุ้นเข้าใหม่

XD : ผู้ซื้อหลักทรัพย์ไม่ได้สิทธิรับเงินปันผล

XE : วันปิดสมุดทะเบียนผู้ถือใบสำคัญแสดงสิทธิ เพื่อการใช้สิทธิแปลงสภาพก่อนกำหนด

XR : ผู้ซื้อหลักทรัพย์ไม่ได้สิทธิจองซื้อหุ้นออกใหม่

XT : ผู้ซื้อหลักทรัพย์ไม่ได้สิทธิรับใบสำคัญแสดงสิทธิในการซื้อหุ้นเพิ่มทุนที่โอนสิทธิได้

XW : ผู้ซื้อหลักทรัพย์ไม่ได้สิทธิรับใบสำคัญแสดงสิทธิที่จะซื้อหลักทรัพย์

Disclaimer

บริษัทหลักทรัพย์ เคจีเอ (ประเทศไทย) จำกัด (มหาชน) (“บริษัท”) มิได้ให้การรับรองใดๆ ถึงความถูกต้องและแท้จริงของข้อมูลในเอกสารนี้ (“ข้อมูล”) ดังนั้นไม่ว่าจะด้วยเหตุใดก็ตาม บริษัทฯไม่ขอรับผิดชอบต่อความเสียหายในรายได้ หรือผลประโยชน์ใดๆ ทั้งทางตรงและทางอ้อมที่เกิดขึ้นจากการใช้ ข้อมูล และข้อมูลนี้มีได้จัดทำขึ้นเพื่อเป็นการชักชวนหรือชี้แนะให้ซื้อขายหลักทรัพย์ใดๆ ทั้งนี้ข้อมูลถูกจัดทำขึ้นจากแหล่งข้อมูลที่เป็นปัจจุบันและ บริษัทฯสงวนสิทธิในการแก้ไขข้อความใดๆในเอกสารนี้โดยมิต้องออกคำกล่าวล่วงหน้า

รายงานผลสำรวจการกำกับดูแลกิจการบริษัทจดทะเบียน (CG Report)

ลำดับ	ชื่อบริษัท	ราคาปิด (บาท)	ชื่อย่อ	จำนวนตราสัญลักษณ์	ลำดับ	ชื่อบริษัท	ราคาปิด (บาท)	ชื่อย่อ	จำนวนตราสัญลักษณ์
1	บริษัท แอดวานซ์ อินโฟร์ เซอร์วิส จำกัด (มหาชน)	193.00	ADVANC	▲▲▲▲▲	39	บริษัท อสมท จำกัด (มหาชน)	28.25	MCOT	▲▲▲▲▲
2	บริษัท เอเชีย กรีน เอนเนจี้ จำกัด (มหาชน)	3.48	AGE	▲▲▲▲	40	บริษัท เอ็ม.ซี.เอส.สตีล จำกัด (มหาชน)	6.60	MCS	▲▲▲▲
3	บริษัท อาบิโก ไบโเทค จำกัด (มหาชน)	14.40	AH	▲▲▲▲	41	บริษัท โมเดิร์นฟาร์มกรุ๊ป จำกัด (มหาชน)	6.25	MODERN	N/R
4	บริษัท อมตะ คอร์ปอเรชั่น จำกัด (มหาชน)	15.90	AMATA	▲▲▲▲	42	บริษัท พฤกษา เรียลเอสเตท จำกัด (มหาชน)	15.70	PS	▲▲▲▲▲
5	บริษัท ท่าอากาศยานไทย จำกัด (มหาชน)	59.50	AOT	▲▲▲▲▲	43	บริษัท พีซีเอส ซิปป์ จำกัด (มหาชน)	14.50	PSL	▲▲▲▲▲
6	บริษัท เอเชียโทรคอมพิวเทรค ดีเวลลอปเม้นท์ จำกัด (มหาชน)	7.15	AP	▲▲▲▲	44	บริษัท ปตท. จำกัด (มหาชน)	333.00	PTT	▲▲▲▲▲
7	บริษัท บ้านปู จำกัด (มหาชน)	468.00	BANPU	▲▲▲▲▲	45	บริษัท ปตท.สำรวจและผลิตปิโตรเลียม จำกัด (มหาชน)	177.00	PTTEP	▲▲▲▲▲
8	ธนาคารกรุงศรีอยุธยา จำกัด (มหาชน)	30.75	BAY	▲▲▲▲▲	46	บริษัท พีทีที โกลบอล เคมิคอล จำกัด (มหาชน)	57.25	PTTGC	N/R
9	ธนาคารกรุงเทพ จำกัด (มหาชน)	190.50	BBL	▲▲▲▲▲	47	บริษัท ควอลิตี้เฮาส์ จำกัด (มหาชน)	1.74	QH	▲▲▲▲▲
10	บริษัท บางจากปิโตรเลียม จำกัด (มหาชน)	23.40	BCP	▲▲▲▲▲	48	บริษัท อาร์ ซี แอ๊ด จำกัด (มหาชน)	7.10	RCL	▲▲▲▲
11	บริษัท บีอีซี เวิลด์ จำกัด (มหาชน)	52.50	BEC	▲▲▲▲	49	บริษัท ห้างสรรพสินค้าโรบินสัน จำกัด (มหาชน)	61.00	ROBINS	▲▲▲▲▲
12	บริษัท ทางด่วนกรุงเทพ จำกัด (มหาชน)	24.30	BECL	▲▲▲▲	50	บริษัท สวนอุตสาหกรรมโรจนะ จำกัด (มหาชน)	9.00	ROJNA	▲▲▲▲
13	บริษัท กรุงเทพดุสิตเวชการ จำกัด (มหาชน)	99.75	BGH	N/R	51	บริษัท สาส์อุตสาหกรรม จำกัด (มหาชน)	7.10	SALEE	N/R
14	บริษัท โรงพยาบาลบำรุงราษฎร์ จำกัด (มหาชน)	72.75	BH	▲▲▲▲	52	บริษัท สมบูรณ์ แอ็ดวานซ์ เทคโนโลยี จำกัด (มหาชน)	27.75	SAT	▲▲▲▲▲
15	บริษัท บีซี ซูเปอร์เซ็นเตอร์ จำกัด (มหาชน)	217.00	BIGC	▲▲▲▲	53	ธนาคารไทยพาณิชย์ จำกัด (มหาชน)	152.00	SCB	▲▲▲▲▲
16	บริษัท บีทีเอส กรุ๊ป โฮลดิ้งส์ จำกัด (มหาชน)	0.78	BTS	▲▲▲▲	54	บริษัท ปูนซิเมนต์ไทย จำกัด (มหาชน)	321.00	SCC	▲▲▲▲▲
17	บริษัท เซาท์ สตีล อินดัสทรี จำกัด (มหาชน)	2.08	CHOW	N/R	55	บริษัท แอสสิริ จำกัด (มหาชน)	2.20	SIRI	▲▲▲▲
18	บริษัท ช.การช่าง จำกัด (มหาชน)	7.40	CK	▲▲▲▲	56	บริษัท สุภาลัย จำกัด (มหาชน)	17.40	SPALI	▲▲▲▲
19	บริษัท ซีพี ออลล์ จำกัด (มหาชน)	36.50	CPALL	▲▲▲▲	57	บริษัท ศรีตรังเอโกรอินดัสทรี จำกัด (มหาชน)	14.70	STA	▲▲▲▲
20	บริษัท เซ็นทรัลพัฒนา จำกัด (มหาชน)	48.00	CPN	▲▲▲▲	58	บริษัท ไทยสมเฒญการไฟฟ้า จำกัด (มหาชน)	193.50	STANLY	▲▲▲▲
21	บริษัท โคนาสดีเซลามิค จำกัด (มหาชน)	52.25	DCC	▲▲▲▲	59	บริษัท ซีโน-ไทย เอนจิเนียริงแอนด์คอนสตรัคชัน จำกัด (มหาชน)	14.50	STEC	▲▲▲▲
22	บริษัท กระเบื้องหลังคาตราเพชร จำกัด (มหาชน)	6.30	DRT	▲▲▲▲	60	บริษัท ทิปโก้แอสฟัลท์ จำกัด (มหาชน)	40.00	TASCO	▲▲▲▲
23	บริษัท โทเทิล แอ็คเซ็ส คอมมูนิเคชั่น จำกัด (มหาชน)	76.00	DTAC	▲▲▲▲	61	บริษัท การบินไทย จำกัด (มหาชน)	21.30	THAI	▲▲▲▲
24	บริษัท จัดการและพัฒนาทรัพยากรน้ำภาคตะวันออก จำกัด (มหาชน)	10.80	EASTW	▲▲▲▲	62	บริษัท ไทคอน อินดัสทรีล คอนเน็คชั่น จำกัด (มหาชน)	12.90	TICON	▲▲▲▲
25	บริษัท ผลิตไฟฟ้า จำกัด (มหาชน)	114.00	EGCO	▲▲▲▲	63	บริษัท คำเหล็กไทย จำกัด (มหาชน)	5.70	TMT	▲▲▲▲
26	บริษัท เหมราชพัฒนาที่ดิน จำกัด (มหาชน)	3.00	HEMRAJ	▲▲▲▲	64	บริษัท ไทย เ็น ดี ที จำกัด (มหาชน)	4.92	TNDT	N/R
27	บริษัท โยม โปรดัคส์ เซ็นเตอร์ จำกัด (มหาชน)	12.70	HMPRO	▲▲▲▲	65	บริษัท ไทยออยล์ จำกัด (มหาชน)	59.75	TOP	▲▲▲▲▲
28	บริษัท อินเทอร์เน็ต จำกัด (มหาชน)	7.85	IHL	N/R	66	บริษัท ฟลอสติก และทีเอไทย จำกัด (มหาชน)	9.70	TPAC	▲▲▲▲
29	บริษัท อิน คอร์ปอเรชั่น จำกัด (มหาชน)	62.75	INTUCH	▲▲▲▲	67	บริษัท ภิโรไทย จำกัด (มหาชน)	5.80	TRT	▲▲▲▲
30	บริษัท ไออาร์พีซี จำกัด (มหาชน)	3.68	IRPC	▲▲▲▲	68	บริษัท ทรู คอร์ปอเรชั่น จำกัด (มหาชน)	3.90	TRUE	▲▲▲▲
31	บริษัท อินโดรามา เวนเจอร์ส จำกัด (มหาชน)	28.50	IVL	▲▲▲▲	69	บริษัท ไทยสตีลเคเบิล จำกัด (มหาชน)	11.30	TSC	▲▲▲▲
32	ธนาคารกรุงไทย จำกัด (มหาชน)	165.50	KBANK	▲▲▲▲	70	บริษัท ทาทา สตีล (ประเทศไทย) จำกัด (มหาชน)	0.79	TSTH	▲▲▲▲
33	บริษัท น้ำตาลขอนแก่น จำกัด (มหาชน)	12.70	KSL	▲▲▲▲	71	บริษัท โทรคมนาคมไทยเอ็นซีเอส จำกัด (มหาชน)	16.60	TTA	▲▲▲▲
34	ธนาคารกรุงไทย จำกัด (มหาชน)	16.40	KTB	▲▲▲▲	72	บริษัท น้ำประปาไทย จำกัด (มหาชน)	6.65	TTW	▲▲▲▲
35	บริษัท แลนด์แอนด์เฮาส์ จำกัด (มหาชน)	7.70	LH	▲▲▲▲	73	บริษัท นามันฟิชไทย จำกัด (มหาชน)	21.90	TVO	▲▲▲▲
36	บริษัท แอล.พี.เอ็น. ดีเวลลอปเม้นท์ จำกัด (มหาชน)	17.20	LPN	▲▲▲▲	74	บริษัท ยูนิมิต เอนจิเนียริง จำกัด (มหาชน)	3.10	UEC	▲▲▲▲
37	บริษัท แจงเจอร์ ซินิเพล็กซ์ กรุ๊ป จำกัด (มหาชน)	17.70	MAJOR	▲▲▲▲	75	บริษัท วนชัย กรุ๊ป จำกัด (มหาชน)	4.00	VNG	▲▲▲▲
38	บริษัท สยามแม็คโคร จำกัด (มหาชน)	364.00	MAKRO	▲▲▲▲					

ที่มา: www.thai-iod.com

หมายเหตุ

Cooperate Governance Report (CGR) เป็นการจัดทำร่วมกันระหว่างสำนักงาน ก.ล.ต. ตลาดหลักทรัพย์แห่งประเทศไทย และ สมาคมส่งเสริมสถาบันกรรมการบริษัทไทย (Thai IOD)

โดยใช้จำนวนตราสัญลักษณ์ของคณะกรรมการบริษัทที่ภาคีแต่ละระดับคะแนนในแต่ละกลุ่ม และจะทำการเผยแพร่รายชื่อเฉพาะบริษัทที่ได้คะแนนอยู่ในระดับ "ดี (Good)" ขึ้นไป

ความหมายของจำนวนตราสัญลักษณ์



ดีเลิศ (Excellent)



ดีมาก (Very Good)



ดี (Good)

N/R

ไม่ปรากฏชื่อในรายงาน CGR

Disclaimer

บริษัทหลักทรัพย์ เคจีโอ (ประเทศไทย) จำกัด (มหาชน) ("บริษัท ") มิได้ให้การรับรองใดๆ ถึงความถูกต้องและแท้จริงของข้อมูลในเอกสารนี้ ("ข้อมูล ") ดังนั้นไม่ว่าจะด้วยเหตุใดก็ตาม บริษัทไม่ขอรับผิดชอบต่อความเสียหายในรายได้ หรือผลประโยชน์ใดๆ ทั้งทางตรงและทางอ้อมที่เกิดขึ้นจากการใช้ ข้อมูล และข้อมูลนี้มิได้จัดทำขึ้นเพื่อเป็นการชักชวนหรือชี้แนะให้ซื้อขายหลักทรัพย์ใดๆ ทั้งนี้ข้อมูลถูกจัดทำขึ้นจากแหล่งข้อมูลที่เป็นปัจจุบันและ บริษัทสงวนสิทธิในการแก้ไขข้อความใดๆ ในเอกสารนี้โดยมิต้องออกคำกล่าวล่วงหน้า