

Krungthai Bank

ผลการดำเนินงานงวด 2Q55 แข็งแกร่งกว่าคาด

กำไรสุทธิ 2Q55 เพิ่มขึ้น 40%YoY และ 15%QoQ

KTB รายงานกำไรสุทธิ 2Q55 ที่ 7.34 พันล้านบาท (+40%YoY, +15%QoQ) สูงกว่าคาด 12% จากรายได้การดำเนินงานอื่นๆ สูงกว่าคาด และรายงานกำไรงวด 1H55 ที่ 1.37 หมื่นล้านบาท (+28%YoY) ทั้งนี้ การเติบโตของผลการดำเนินงาน YoY และ QoQ มีปัจจัยหลักจาก 1) รายได้ดอกเบี้ยสุทธิเพิ่มขึ้น 2) รายได้ค่าธรรมเนียมขยายตัว ส่วนใหญ่จากการขายประกันผ่านสาขาธนาคารและกองทุนรวม และ 3) รายได้จากการดำเนินงานอื่นๆ เพิ่มขึ้นอย่างมีนัยสำคัญถึงกว่า 5 เท่า YoY และ 67% QoQ ด้านสินเชื่อภาคเอกชนขยายตัวดี แต่มีการชำระคืนหนี้จากภาครัฐ ทำให้สินเชื่อขยายตัวเพียง 0.8%QoQ ส่วน NIM ทรงตัว QoQ ที่ 2.8% ด้านหนี้เสียปรับลดลง ทำให้ NPL ratio ลดลงที่ 3.5% จาก 3.8% ใน Q1 ขณะที่ coverage ratio ปรับขึ้นเป็น 70% จาก 66% ใน Q1 จากการตั้งสำรองหนี้ฯ เพิ่มขึ้น และหนี้เสียลดลง

เงินกองทุนลดลงต่อเนื่องเพิ่มแรงกดดันต่อเงินกองทุน

BIS ratio ปรับลดลงที่ 12.9% และ tier 1 ที่ 7.8% (รวมกำไรใน 1H55 คาดว่า BIS ratio อยู่ที่ 13.8% และ tier 1 ที่ 8.8%) แม้เงินกองทุนจะสูงกว่าเกณฑ์ขั้นต่ำที่ ธปท. กำหนด BIS ratio ที่ 8.5% และ tier 1 ที่ 4.25% แต่ธนาคารต้องรักษาการเติบโตและการจ่ายเงินปันผล (ธนาคารแจ้งกับนักวิเคราะห์จะรักษา tier 1 ขั้นต่ำที่ 8%) การปรับลดลงของเงินกองทุนจะเพิ่มแรงกดดันต่อเงินกองทุน ซึ่งอาจเป็นปัจจัยเร่งให้ธนาคารอาจต้องเพิ่มทุนในอนาคต

คาดการณ์กำไรสุทธิปี 55 เดือด 37.7%YoY

คาดว่ากำไรใน 2H55 จะเติบโตสูง YoY จากการขยายตัวต่อเนื่องในธุรกิจธนาคาร และค่าใช้จ่ายสำหรับหนี้ฯ ลดลง แต่กำไรอาจลดลง HoH เพราะคาดว่าธนาคารอาจตั้งสำรองหนี้ฯ เพิ่มขึ้นเพื่อเพิ่ม coverage ratio โดยคาดการณ์กำไรสุทธิปี 55 ที่ 2.34 หมื่นล้านบาท (+37.7%YoY) จากการเติบโตของสินเชื่อและรายได้ค่าธรรมเนียม รวมทั้งสำรองหนี้ฯ ลดลง

คงคำแนะนำ “เก็งกำไร”

แม้ผลการดำเนินงานในปี 55-56 มีแนวโน้มเติบโตสูง แต่การปรับลดลงของระดับเงินกองทุนเป็นปัจจัยกดดันต่อทิศทางการขยายตัวและความสามารถในการจ่ายเงินปันผลในอนาคต ซึ่งอาจเป็นปัจจัยเร่งให้ KTB อาจต้องเพิ่มทุนในอนาคต ทั้งนี้ หากธนาคารยังขาดความชัดเจนต่อแนวทางการบริหารเงินกองทุนระยะยาวอาจจะเป็นปัจจัยกดดันการปรับขึ้นของราคาหุ้น เรขกณแนะนำเพียง “เก็งกำไร” ประเมินมูลค่าพื้นฐานที่ 19.75 บาท อิงจาก Prospective P/BV 1.5 เท่า (ROE 15.5%, Ke 12.1%)

Quarterly Performance (Bt mn)

Year to Dec (Bt mn)	2Q11	3Q11	4Q11	1Q12	2Q12	%YoY	%QoQ
Interest & dividend income	19,917	21,910	22,962	23,521	25,305	27%	8%
Interest expense	7,587	8,573	9,610	9,802	11,016	45%	12%
Net interest income	12,330	13,338	13,352	13,718	14,289	16%	4%
Non-interest income	4,246	5,479	4,090	5,027	5,485	29%	9%
Non-interest expense	7,614	8,398	9,283	8,872	8,678	14%	(2%)
Core earnings	8,556	10,225	8,332	9,468	10,737	25%	13%
Pre-provisioning profit	8,962	10,418	8,159	9,873	11,096	24%	12%
Provision expense	1,513	3,012	7,505	1,527	1,543	2%	1%
Pre-tax profit	7,449	7,406	653	8,346	9,553	28%	14%
Net profit	5,241	5,492	790	6,377	7,343	40%	15%
EPS (Bt)	0.47	0.49	0.07	0.57	0.66	40%	15%

Key Financial Ratios

LTDR	101.2%	103.8%	110.7%	101.9%	95.0%
NIM	2.8%	3.0%	2.9%	2.9%	2.8%
Cost to income	45.9%	44.6%	53.2%	47.3%	43.9%
NPL (gross) / loans	4.5%	4.4%	4.0%	3.8%	3.5%
LLR / NPL	53.1%	56.9%	69.0%	66.0%	69.7%
Tier 1 capital	8.6%	9.0%	8.7%	8.3%	7.9%
BIS ratio	13.9%	14.1%	13.7%	13.1%	12.9%

Stock Rating

Previous Rating	TRADING
Fair Value	Bt19.75
Current Price	Bt16.00
Upside/(Downside)	23.40%
Consensus (median)	Bt19.82

Sector	Banking
Sector Rating	OVERWEIGHT

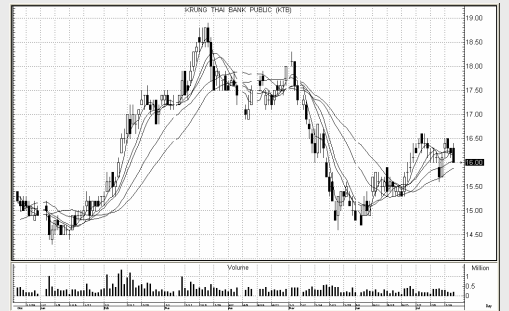
Financial Summary

YE Dec (Bt mn)	2010	2011	2012E	2013E
Net profit	14,913	17,012	23,419	27,215
Net profit growth (%)	22.3	14.1	37.7	16.2
EPS (Bt)	1.33	1.52	2.09	2.43
EPS growth (%)	22.3	14.1	37.7	16.2
BV (Bt)	11.25	11.61	13.18	14.83
DPS (Bt)	0.51	0.62	0.80	0.92
P/E (x)	13.0	9.8	7.6	6.6
P/BV (x)	1.5	1.3	1.2	1.1
Yield (%)	3.4	4.2	5.0	5.8
ROE (%)	12.5	13.3	16.9	17.4

Technical Impact | KTB

Resistance: Bt16.60

Support: Bt15.60



Tanadech Rungsrihananon Registration No. 17926
tanadech.rungsrihananon@krungsrisecurities.com



ADVANC	AOT	BAFS	BANPU	BAY	BBL	BCP	BKI	BMCL	CPN
CSL	EASTW	EGCO	ERW	GRAMMY	HEMRAJ	ICC	IRPC	KBANK	KK
KTB	LPN	MCOT	NMG	PS	PSL	PTT	PTTAR***	PTTCH***	PTTEP
QH	RATCH	ROBINS	RS	SAT	SC	SCB	SCC	SE-ED	SIS
THRE	TIP	TIPCO	TISCO	TKT	TMB	TOP			

***วันที่ 18 ตุลาคม 2554 PTTAR กับ PTTCH ควบรวมกิจการเป็น PTTGC








ACAP	AF	AMANAH	AMATA	AP	ASIMAR	ASP	AYUD	BEC	BECL
BFIT	BH	BIGC	BJC	BLA	BROOK	BTS	BWG	CENDEL	CGS
CIMBT	CK	CM	BPALL	CPF	CSC	DELTA	DEMCO	DRT	DTAC
DTC	ECL	FORTH	GBX	GC	GFPT	GLOW	HANA	HMPRO	HTC
IFEC	INET	INTUCH	IVL	JAS	KCE	KEST	KGI	KSL	KWC
L&E	LANNA	LH	LOXLEY	LRH	LST	MACO	MAJOR	MAKRO	MBK
MFC	MFEC	MILL	MINT	MK	MTI	NBC	NCH	NINE	NKI
NOBLE	OCC	OGC	OISHI	PB	PG	PHATRA	PM	PR	PRANDA
PRG	PT	PYLON	S & J	S&P	SABINA	SAMCO	SCCC	SCG	SCSMG
SEAFCO	SFP	SICCO***	SINGER	SIRI	SITHAI	SMT	SNC	SPALI	SPI
SPPT	SSF	SSSC	STA	STANLY	STEC	SUSCO	SVI	SYMC	SYNTEC
TASCO	TCAP	TFD	TFI	THAI	THCOM	THIP	TIC	TK	TMT
TNITY	TNL	TOG	TPC	TRC	TRT	TRUE	TSC	TSTE	TSTH
TTA	TTW	TUF	TVO	TYM	UAC	UMI	UP	UPOIC	UV
VNT	WACOAL	WAVE	ZMICO						

***SICCO ขอเพิกถอนหลักทรัพย์จากการเป็นหลักทรัพย์จดทะเบียน ในวันที่ 7 ตุลาคม 2554



2S	A	AEONTS	AFC	AGE	AH	AHC	AI	AIT	AJ
AKR	APRINT	APURE	AS	ASK	BAT-3K	BGT	BLAND	BNC	BOL
BROCK	BSBM	BTNC	CCET	CFRESH	CHARAN	CI	CITY	CMO	CMR
CNS	CNT	CPI	CPL	CRANE	CSP	CSR	CTW	DCC	DRACO
EASON	EIC	ESSO	FE	FOCUS	FSS	GENCO	GFM	GL	GLAND
GOLD	GUNKUL	GYT	HFT	HTECH	IFS	ILINK	IRC	IRCP	IT
ITD	JTS	JUTHA	KASET	KDH	KH	KKC	KMC	KTC	KWH
KYE	LALIN	LEE	LHK	MATCH	MATI	MBAX	M-CHAI	MCS	MDX
MJD	MOONG	MPIC	MSC	NC	NEP	NNCL	NSI	NTV	NWR
OFM	PAF	PAP	PATO	PDI	PHOL	PICO	PL	POST	PPM
PREB	PRECHA	PRIN	PTL	Q-CON	QLT	RASA	RCI	RCL	ROJNA
RPC	SAUCE	SCBLIF	SCP	SENA	SHANG	SIAM	SIMAT	SKR	SMIT
SMK	SMM	SPC	SPG	SST	STAR	SUC	SVOA	SWC	SYNEX
TBSP	TCB	TCC	TCP	TEAM	TF	TGCI	THANA	THANI	TICON
TIW	TKS	TLUXE	TMD	TNH	TNPC	TOPP	TPA	TPAC	TPCORP
TPIPL	TPP	TR	TTCL	TTI	TWFP	TWZ	TYCN	UBIS	UEC
UOBKH	UPF	US	UT	UVAN	VARO	VIBHA	VNG	WG	WORK
YUASA									

ช่วงคะแนน	สัญลักษณ์	ความหมาย
90-100		ดีเลิศ
80-89		ดีมาก
70-79		ดี
60-69		ดีพอใช้
50-59		ผ่าน
ต่ำกว่า 50	-	-

Disclaimer

การเปิดเผยผลการสำรวจของสมาคมส่งเสริมสถาบันกรรมการบริษัทไทย (IOD) ในเรื่องการกำกับดูแลกิจการ (Corporate Governance) นี้ เป็นการดำเนินการตามนโยบายของสำนักงานคณะกรรมการกำกับหลักทรัพย์และตลาดหลักทรัพย์ โดยการสำรวจของ IOD เป็นการสำรวจและประเมินจากข้อมูลของบริษัทจดทะเบียนในตลาดหลักทรัพย์แห่งประเทศไทย และตลาดหลักทรัพย์ เอ็มเอไอ (MAI) ที่มีการเปิดเผยต่อสาธารณะและเป็นข้อมูลที่ผู้ลงทุนทั่วไปสามารถเข้าถึงได้ ดังนั้น ผลสำรวจดังกล่าวจึงเป็นการนำเสนอในมุมมองของบุคคลภายนอก โดยไม่ได้เป็นการประเมินการปฏิบัติ และมิได้มีการใช้ข้อมูลภายในเพื่อการประเมิน

ผลสำรวจดังกล่าวเป็นผลการสำรวจ ณ วันที่ปรากฏในรายงานการกำกับดูแลกิจการของบริษัทจดทะเบียนไทยเท่านั้น ดังนั้น ผลการสำรวจจึงอาจเปลี่ยนแปลงได้ภายหลังวันดังกล่าว ทั้งนี้ บริษัทหลักทรัพย์ กรุงศรี จำกัด (มหาชน) มิได้ยืนยันหรือรับรองถึงความถูกต้องของผลการสำรวจดังกล่าวแต่อย่างใด



บริษัทหลักทรัพย์ กรุงศรี จำกัด (มหาชน)

สำนักงานใหญ่

550 อาคาร ธนาคารกรุงศรีอยุธยา จำกัด (มหาชน) สำนักเพลินิจิต ชั้น 5
ถนนเพลินิจิต แขวงลุมพินี เขตปทุมวัน กรุงเทพฯ 10330
โทร. 0-2659-7000 โทรสาร 0-2646-1111
Internet Trading: 0-2659-7777

สาขา

สาขาเอ็มโพเรียม

622 เอ็มโพเรียมทาวเวอร์ ชั้น 10 ถนนสุขุมวิท 24
แขวงคลองตัน เขตคลองตัน กรุงเทพฯ 10110
โทร. 0-2695-4500 โทรสาร 0-2695-4599

สาขาเซ็นทรัลบางนา

589/151 อาคารเซ็นทรัลซีทีทาวเวอร์ 1 ออฟฟิศ ชั้น 27
ถนนบางนา-ตราด แขวง-เขต บางนา กรุงเทพฯ 10260
โทร. 0-2763-2000 โทรสาร 0-2399-1448

สาขาพระราม 2

111/917-919 ถนนพระราม 2
แขวงแสมดำ เขตบางขุนเทียน กรุงเทพฯ 10150
โทร. 0-2895-9575 โทรสาร 0-2895-9557

สาขานนวิภาวดีรังสิต

ที่ทำการ ธนาคารกรุงศรีอยุธยา จำกัด (มหาชน)
สาขานนวิภาวดีรังสิต (ชั้นทาวเวอร์ส)
123 ถนนวิภาวดีรังสิต แขวงจอมพล เขตจตุจักร
กรุงเทพฯ 10900
โทร. 0-2273-8388 โทรสาร 0-2273-8399

สาขาชลบุรี

64/17 ถนนสุขุมวิท ตำบลบางปลาสร้อย อำเภอเมือง
จ.ชลบุรี 20000
โทร. 0-3879-0430 โทรสาร 0-3879-0425

สาขาหาดใหญ่

90-92-94 ธนาคารกรุงศรีอยุธยา จำกัด (มหาชน) ถนนนิพัทธ์อุทิศ 1 ตำบล
หาดใหญ่ อำเภอหาดใหญ่ จังหวัดสงขลา 90110
โทร. 074- 221-229 โทรสาร 074-221-411

สาขานครปฐม

67/1 ถนนราชดำเนิน ตำบลพระปฐมเจดีย์ อำเภอเมือง
จ.นครปฐม 73000
โทร. 0-3427-5500-7 โทรสาร 0-3421-8989

สาขาสุพรรณบุรี

249/171-172 หมู่ 5 ตำบลท่าระหัด
อำเภอเมืองสุพรรณบุรี จ.สุพรรณบุรี 72000
โทร. 0-3550-1234 โทรสาร 0-3552-2449

สาขานครราชสีมา

168 ถนนจอมพล ตำบลในเมือง อำเภอเมืองนครราชสีมา
จ.นครราชสีมา 30000
โทร. 0-4425-1211-4 โทรสาร 0-4425-1215

สาขาขอนแก่น

ธนาคารกรุงศรีอยุธยา จำกัด (มหาชน) สาขาขอนแก่น
114 ถนนศรีจันทร์ ตำบลในเมือง อำเภอเมือง จ.ขอนแก่น 40000
โทร. 0-4322-6120 โทรสาร 0-4322-6180

สาขาเชียงใหม่

ธนาคารกรุงศรีอยุธยา จำกัด (มหาชน) สาขาประตูช้างเผือก
70 ถนนช้างเผือก ตำบลศรีภูมิ อำเภอเมือง จ.เชียงใหม่ 50200
โทร. 0-5321-9234 โทรสาร 0-5321-9247

สาขาเชียงราย

ธนาคารกรุงศรีอยุธยา จำกัด (มหาชน) สาขาเชียงราย
231-232 ถนนธนาลัย ตำบลเวียง อำเภอเมือง จ.เชียงราย 57000
โทร. 0-5371-6489 โทรสาร 0-5371-6490

สาขาพิษณุโลก

ธนาคารกรุงศรีอยุธยา จำกัด (มหาชน) สาขาพิษณุโลก
275/1 ถนนพิชัยสงคราม ตำบลในเมือง อำเภอเมือง จ.พิษณุโลก 65000
โทร. 0-5530-3360 โทรสาร 0-5530-2580

Analyst Team	Name	Sector Coverage	E-mail
Central line: 66.2659.7000 ext.5017, 5018 Fax:66.2646.1103	กษมพันธ์ เหมนิลรัตน์	Small Cap	kasamapon.hamnilrat@krungsrisecurities.com
	สิทธิเดช ประเสริฐรุ่งเรือง	Transportation, Agribusiness	sittidath.prasertrunguang@krungsrisecurities.com
	ชาตรี ศรีสมัยเจริญ	Contractor, Construction Materials, Property	chatree.srismaicharoen@krungsrisecurities.com
	ชาญวุธ เตชอมรธนกิจ	Energy, Petrochemical	charnvut.taechaamorntanakit@krungsrisecurities.com
	ธนเดช รังษิธนานนท์	Banking, Finance & Securities	tanadech.rungsriathananon@krungsrisecurities.com
	ถกล บรรจงรักษ์	Automotive, Healthcare, ICT	thakol.banjongruck@krungsrisecurities.com
	วัชรุตม์ วัชรวงศ์สิทธิ์	Electronics, Commerce, Hotel, Property	vacharut.vacharawongsith@krungsrisecurities.com
	อมเรศ สิงห์ณรงค์	Institutional Research	amarej.singnarong@krungsrisecurities.com
	อภิศักดิ์ ลิ้มป้อารงกุล	Technical	apisak.limthumrongkul@krungsrisecurities.com

คำแนะนำในการลงทุน

- ซื้อ** - หุ้นที่มีปัจจัยพื้นฐานดีและคาดหวังอัตราผลตอบแทนรวมจากการลงทุนเกินกว่า 10% ภายในระยะเวลา 1 ปีข้างหน้า
- ถือ** - หุ้นที่มีปัจจัยพื้นฐานดีและคาดหวังอัตราผลตอบแทนรวมจากการลงทุนระหว่าง 5-10% ภายในระยะเวลา 1 ปีข้างหน้า
- ขาย** - หุ้นที่มีราคาสูงเกินกว่ามูลค่าพื้นฐาน หรือมีปัจจัยพื้นฐานอ่อนแอ
- เก็งกำไร** - หุ้นที่มีปัจจัยพื้นฐานอ่อนแอ แต่มีประเด็นที่สามารถเก็งกำไรได้ในช่วงระยะเวลาหนึ่ง