

### รายงานดัชนีตลาดหุ้น

	ปิด	เปลี่ยนแปลง	%
SET index	1208.19	0.18	0.01
SET50	832.96	-0.56	-0.07
SET P/E		15.77	
SET P/BV		2.11	
SET Div. Yield		3.52%	
DOW	13168.60	51.09	0.39
NASDAQ	3015.86	25.95	0.87

### ดัชนีชี้วัดเศรษฐกิจ/ตลาดหุ้น

	ปิด	%
เงินบาท/ดอลลาร์สหรัฐ	31.51	+0.13
ดอกเบี้ยพันธบัตรสหรัฐ 10 ปี	1.62	+5.7bps
ราคาน้ำมันเบรนท์ (US\$)	112.51	+2.00
ราคาน้ำมัน US WTI (US\$)	93.68	+1.50
ราคาน้ำมันดิบดูไบ (US\$)	n/a	n/a
ดัชนีค่าระวางเรือ - BDI	836	-0.83
ราคาทองคำสด (US\$)	1,611	+0.02

### มูลค่าการซื้อขาย 25,626 ล้านบาท

ล้านบาท	ซื้อ	ขาย	สุทธิ
สถาบันในประเทศ	2,365	1,988	377
ต่างประเทศ	6,392	5,220	1,172
รายบุคคล	13,367	14,995	-1,628
บัญชีบริษัทหลักทรัพย์	3,503	3,424	79

### มูลค่าการซื้อขายสูงสุด รายอุตสาหกรรม

	ล้านบาท	%	% of total
Energy	6,202	1.6	24.2
Ict	2,567	-1.2	10.0
Banking	2,510	-0.7	9.8
Petro	2,280	1.0	8.9
Food	1,948	-	7.6

### มูลค่าการซื้อขายสูงสุด รายหลักทรัพย์

	ปิด (บาท)	%	ล้านบาท
PTT	333	2.5	1,487
BANPU	436	4.8	1,416
PTTGC	60.75	1.3	1,320
PTTEP	152.50	0.3	1,169
TOP	63.50	1.6	979

### หุ้นเข้าขายตามเกณฑ์ Turnover List

ชื่อหุ้น	วันที่เริ่ม	วันที่สิ้นสุด
IRC	23/7/2012	10/8/2012
BTC	30/7/2012	17/8/2012
RCI	30/7/2012	17/8/2012
SUPER	30/7/2012	17/8/2012
SLC	6/8/2012	24/8/2012
WAVE	6/8/2012	24/8/2012

## พลังงานนำดัชนีบวกต่อ ดัชนีด้าน 1,215 เป็นสำคัญ

KGI ประเมิน SET วันพุธปรับขึ้น ดัชนีด้าน 1,215 ถ้าผ่านได้ถือต่อ ถ้าไม่ผ่านให้ขายก่อน กระแสทุนต่างชาติยังมีแนวโน้มสนับสนุนตลาดหุ้นเอเชียและไทยต่อไป ท่ามกลางความคาดหวังต่อการประกาศนโยบายขายซื้อพันธบัตรสเปนและอิตาลี รวมทั้งความหวังต่อมาตรการ QE3 ของสหรัฐฯ ทั้งนี้ผู้ว่าการเฟดบอสตัน เกร็ก โรเซนเกรน ออกมาเชียร์ให้เฟดซื้อพันธบัตรสหรัฐฯ เพิ่มเพื่อกระตุ้นเศรษฐกิจ ขณะที่ผู้ว่าการเฟดดีลลัส ริชาร์ด ฟิชเชอร์ออกมาคัดค้าน QE3 โดยกล่าวว่าเฟดไม่ควรทำก่อนเลือกตั้งสหรัฐฯ ทั้งนี้ทั้ง 2 คนไม่ได้มีสิทธิออกเสียงในการประชุม FOMC ปีนี้จึงไม่น่ามีผลต่อตลาดมากนัก ส่วนข่าวเศรษฐกิจโลกอื่นๆ มีเรื่องกรีซซึ่งประกาศจะขายตัวเงินคลังในวันศุกร์นี้ เพื่อหาเงินไปคืนหนี้ 3.2 พันล้านยูโรในวันที่ 20 ส.ค. จึงตีความได้ว่ากรีซยังเอาตัวรอดไปได้อีกครั้งเพื่อรอการประเมินฐานะการคลังของเจ้าหน้าที่ ในแง่หุ้นรายตัวเชื่อว่าตลาดได้เปลี่ยนกลุ่มเล่นจากกลุ่มในประเทศเป็นกลุ่มสินค้าโภคภัณฑ์แล้วอย่างน้อยในระยะสั้น เนื่องจากราคาน้ำมันที่ขึ้นมาต่อเนื่องและค่าการกลั่นที่ฟื้นตัว ส่งผลให้แนวโน้มกำไรไตรมาส 3/55 ฟื้นตัวชัดเจนจากที่ย่ำแย่ในไตรมาส 2/55

**กลยุทธ์:** พอร์ตเทรดตั้งให้คงน้ำหนักพอร์ตที่ 50% เน้นหุ้น PTTGC\*, IVL\*, TOP\* รวมทั้งหุ้นที่น่าจะแจ้งกำไรไตรมาส 2/55 เด็ดโตสูงทั้ง YoY และ QoQ เช่น AMATA, TVO อย่างไรก็ตามหาก SET ไม่สามารถผ่านแนวต้านที่ 1,215 ได้ แนะนำให้ขายหุ้นไปก่อน เนื่องจากตลาดเล่นปั่นจี้ใจเดิมๆ มาหลายวันแล้ว แต่ถ้าดัชนียืนเหนือระดับดังกล่าวได้ให้ถือหุ้นต่อไปก่อน

## ความเห็นข่าวเด่นจากสถาบันวิจัยฯ

- **รฟม. เผย CK-STEC-ITD ร่วมซื้อของเข้าร่วมประมูลรถไฟฟ้าสายสีเขียว ช่วงแบริ่ง-สมุทรปราการ** กำหนดยื่นซองวันที่ 1 ต.ค.นี้ คาดเซ็นสัญญากลางปีหน้า โดยประเด็นข่าวดังกล่าวเป็นไปตามเรคาด เนื่องจากรัฐบาลต้องการเร่งการลงทุน โดยเฉพาะในโครงการก่อสร้างสาธารณูปโภคขนาดใหญ่ เพื่อช่วยให้เศรษฐกิจในอนาคตขยายตัวได้ดี ทั้งนี้ เราประเมินการก่อสร้างที่อาจเริ่มได้ปลายปี 2556 จะช่วยหนุนให้อุตสาหกรรมการก่อสร้างยังอยู่ในช่วงขาขึ้นอย่างแข็งแกร่ง ดังนั้น เรายังคงน้ำหนัก "มากกว่าตลาด" ในกลุ่มรับเหมาก่อสร้างโดยมี STEC เป็นหุ้นเด่นของกลุ่ม
- **กสทช.กำลังพิจารณาจะปรับลดเพดานการถือครองคลื่น 3จี บนคลื่นความถี่ 2.1GHz ลงจากระดับ 20MHz สู่ระดับ 15MHz** เพื่อตัดความเป็นไปในการอ้างเรื่องการได้มาของคลื่นความถี่ของผู้เข้าร่วมประมูล ซึ่งถ้ามีการปรับลดการถือครองคลื่นก็จะพิจารณาปรับเพิ่มค่าใบอนุญาตจาก 4.5 พันล้านบาท เป็น 6.0 พันล้านบาท ข่าวดังกล่าวถือเป็นข่าวลบเล็กน้อยสำหรับผู้ประกอบการ เนื่องจากถ้าคำนวณว่าเพื่อให้ได้คลื่นความถี่ 15 MHz ตามเป้าหมายของผู้ประกอบการในการเข้าประมูล ต้องใช้เงินค่าไปไลเซนส์ประมาณ 1.8 หมื่นล้านบาทมากกว่าประมาณการของเรา 17% ซึ่งถ้าเป็นเช่นนั้นจริงราคาหุ้น DTAC\* จะลดลงประมาณ 1.14 บาท เหลือ 98.8 บาท ขณะที่ ADVANC\* ลด 0.91 บาท เหลือ 209.1 บาท ซึ่งยังเป็นราคาที่เหนือกว่าราคาปัจจุบัน จึงแนะนำซื้อสำหรับหุ้นทั้งสองตัวอยู่

### Disclaimer

บริษัทหลักทรัพย์ เคจีไอ (ประเทศไทย) จำกัด (มหาชน) ("บริษัท") มิได้ให้การรับรองใดๆ ถึงความถูกต้องและแท้จริงของข้อมูลในเอกสารนี้ ("ข้อมูล") ดังนั้นไม่ว่าจะด้วยเหตุใดก็ตาม บริษัทไม่ขอรับผิดชอบต่อความเสียหายในรายได้ หรือผลประโยชน์ใดๆ ทั้งทางตรงและทางอ้อมที่เกิดขึ้นจากการใช้ ข้อมูล และข้อมูลนี้มิได้จัดทำขึ้นเพื่อเป็นการชักชวนหรือชี้แนะให้ซื้อขายหลักทรัพย์ใดๆ ทั้งนี้ข้อมูลถูกจัดทำขึ้นจากแหล่งข้อมูลที่เป็นปัจจุบันและ บริษัทสงวนสิทธิในการแก้ไขข้อความใดๆ ในเอกสารนี้โดยมิต้องบอกกล่าวล่วงหน้า

- **กรมไฟฟ้าขยายเวลาคง VAT 7% อีก 2 ปี ก่อนปรับขึ้นเป็น 9% ในปี 2557 (อินโฟเควสท์)** น.ส.คันสนีย์ นาคพงศ์ โฆษกประจำสำนักนายกรัฐมนตรี เปิดเผยว่า กรมฯ มีมติเห็นชอบขยายระยะเวลาการจัดเก็บภาษีมูลค่าเพิ่ม(VAT)ในอัตรา 7% ออกไปอีก 2 ปี จากเดิมที่จะครบกำหนดในสิ้นเดือนก.ย. 2555 ออกไปอีก 2 ปี ตั้งแต่ 1 ต.ค.2555-30 ก.ย. 2557 ตามที่กระทรวงการคลังเสนอ และจะเริ่มจัดเก็บอัตรา 9% ตั้งแต่ 1 ต.ค. 2557
- **TICON เพิ่มงบลงทุนปีนี้เป็น 5.5 พันล.บ.จาก 3.5พันล.บ.ทั้งซื้อที่-ก่อสร้าง (อินโฟเควสท์)** นายวีรพันธ์ พูลเกษ กรรมการผู้จัดการ บมจ.ไทคอน อินดัสเทรียล คอนเน็คชั่น (TICON) เปิดเผยว่า บริษัทได้เพิ่มงบลงทุนปีนี้ เป็น 5.5 พันล้านบาท จากเดิม 3.5 พันล้านบาท เพื่อใช้ในการจัดซื้อที่ดิน 2 พันล้านบาท ค่าก่อสร้างคลังสินค้าและโรงงาน 3-3.5 พันล้านบาท โดยล่าสุดได้มีการจัดซื้อที่ดินเพิ่มที่ อ.กบินทร์บุรี จำนวน 150 ไร่ ใช้งบ 200 ล้านบาท เพื่อก่อสร้างโรงงานให้เช่า จะเริ่มก่อสร้างในช่วงครึ่งหลังปี 2556 บริษัทมั่นใจว่าในปี 2555 กำไรสุทธิเกิน 1 พันล้านบาท หรือโตกว่า 100% จากปีก่อนที่มีกำไรสุทธิ 445 ล้านบาท
- **SRICHA เตรียมยื่นเสนองานอีก 1 หมื่นล.บ.ช่วงปลายปีนี้ปี 2556 รั้งผลปีหน้า (อินโฟเควสท์)** นายกฤษฎา โพธิ์สมภรณ์ รองกรรมการผู้จัดการ บมจ.ศรีราชาคอนสตรัคชั่น (SRICHA) เปิดเผยว่า ขณะนี้บริษัทอยู่ระหว่างการเจรจาหลายโครงการทั้งในประเทศและต่างประเทศ มูลค่ารวมประมาณ 2,900 ล้านบาทซึ่งคาดว่าจะทราบผลภายในปีนี้ นอกจากนี้บริษัทยังอยู่ระหว่างการเสนองานอื่นๆอีกหลายโครงการในปลายปีนี้และปี 2556 มูลค่างานรวมประมาณ 10,000 ล้านบาทซึ่งคาดว่าจะทราบผลในปี 2556 สำหรับผลประกอบการครึ่งปีแรกปี 2555 มีรายได้รวม 1,109 ล้านบาท และมีกำไรสุทธิเท่ากับ 624 ล้านบาท คิดเป็นกำไรสุทธิเพิ่มขึ้น 40% จากกำไรสุทธิ 444 ล้านบาท ในช่วงเดียวกันของ ปีที่ผ่านมา
- **SALEE คาดปีนี้รักษาอัตรากำไรขั้นต้นที่ 30-40% จาก 25-30% ปีก่อน (อินโฟเควสท์)** นายสาทิศ ตั้ววร กรรมการผู้จัดการ บมจ. สาลีอุตสาหกรรม (SALEE) คาดว่า ในปี 2555 จะรักษาอัตรากำไรขั้นต้นทั้งปีไว้ได้อยู่ที่ 30-40% สูงกว่าปีก่อนซึ่งอยู่ที่ 25-30% ขณะที่รายได้ปีนี้เชื่อว่าน่าจะมีการเติบโตประมาณ 30% หรือขยับขึ้นไปแตะที่ประมาณ 1,000 ล้านบาท เมื่อเทียบกับปีที่ผ่านมา สาเหตุหลักของการเพิ่มขึ้นของกำไรสุทธิ เนื่องจากในไตรมาสที่ 2/55 นั้น มียอดขายเพิ่มขึ้นเป็น 288 ล้านบาท จากงวดเดียวกันของปีก่อนที่มียอดขายอยู่ที่ 206 ล้านบาท หรือคิดเป็นการเพิ่มขึ้นประมาณ 40% ซึ่งยอดขายที่เพิ่มขึ้นอย่างมกานั้น เนื่องจากมีคำสั่งซื้อเข้ามาอย่างสม่ำเสมอจากลูกค้าในกลุ่มอุตสาหกรรมอุปโภคบริโภค อุตสาหกรรมรถยนต์และอุตสาหกรรมอิเล็กทรอนิกส์ เป็นต้น
- **JUBILEE คาดรายได้ Q2/55 โตกว่า 20%, ทั้งปีมีสิทธิโตเกินเป้า 20% (อินโฟเควสท์)** น.ส.อัญรัตน์ พรประกฤต ประธานเจ้าหน้าที่บริหารด้านการเงิน บมจ.ยูบิลลี่ เอ็นเตอร์ไพรส์ (JUBILEE) คาดว่า รายได้บริษัทในช่วงไตรมาส 2/55 เติบโตกว่า 20% ขณะที่ทั้งปีน่าจะเติบโตกว่าเป้าหมายที่ตั้งไว้ 20% และจากการสำรวจพฤติกรรมผู้บริโภคพบว่าช่วงเทศกาลสำคัญต่างๆ จะมีการจัดจำหน่ายสินค้าเพิ่มขึ้น ซึ่งล่าสุดบริษัทฯ เปิดตัวเครื่องประดับเพชรคอลเลคชั่นภายใต้ชื่อ The Excellence - Prime Series เพื่อต้อนรับเทศกาลวันแม่

**Disclaimer**

บริษัทหลักทรัพย์ เคจีไอ (ประเทศไทย) จำกัด (มหาชน) (“บริษัท”) มิได้ให้การรับรองใดๆ ถึงความถูกต้องและแท้จริงของข้อมูลในเอกสารนี้ (“ข้อมูล”) ดังนั้นไม่ว่าจะด้วยเหตุใดก็ตาม บริษัทไม่ขอรับผิดชอบต่อความเสียหายในรายได้ หรือผลประโยชน์ใดๆ ทั้งทางตรงและทางอ้อมที่เกิดขึ้นจากการใช้ ข้อมูล และข้อมูลนี้มิได้จัดทำขึ้นเพื่อเป็นการชักชวนหรือชี้แนะให้ซื้อขายหลักทรัพย์ใดๆ ทั้งนี้ข้อมูลถูกจัดทำขึ้นจากแหล่งข้อมูลที่เป็นปัจจุบันและ บริษัทสงวนสิทธิในการแก้ไขข้อความใดๆในเอกสารนี้โดยมิต้องบอกกล่าวล่วงหน้า

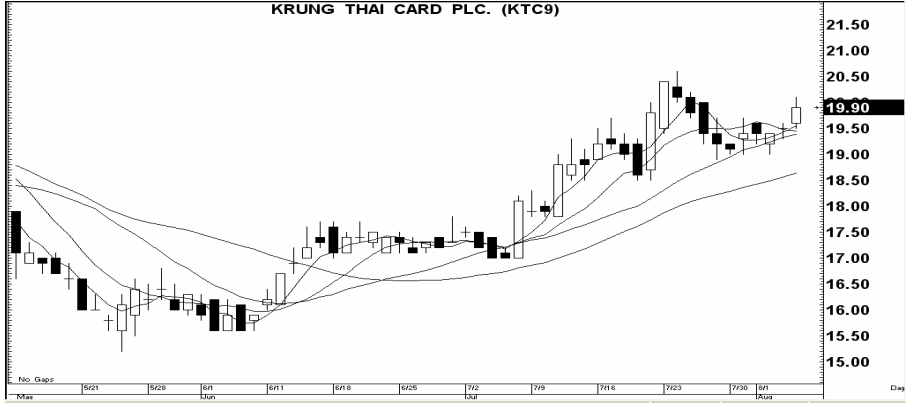


📞 อติศักดิ์ คำมูล  
 ☎ 66.2658.8888 ต่อ 8843  
 ✉ Research@kgi.co.th

# แนะนำ 3 หุ้นเด่นทางเทคนิค

กราฟทางเทคนิคหุ้น KTC ราคาปิดเมื่อวาน 19.90 บาท

Share price, Bt (RHS)



ที่มา: บิสนิวส์

**KTC (19.90 บาท)**

สัญลักษณ์: ชี้อ  
 เครื่องชี้: ดิ-กลาง  
 แนะนำ: เก็งกำไรเร็ว  
 ความเห็น: แรงเหวี่ยง 20.50; ให้  
 ขายตัดขาดทุนหาก  
 ราคาต่ำกว่า 19.60

กราฟทางเทคนิคหุ้น STA ราคาปิดเมื่อวาน 14.70 บาท

Share price, Bt (RHS)



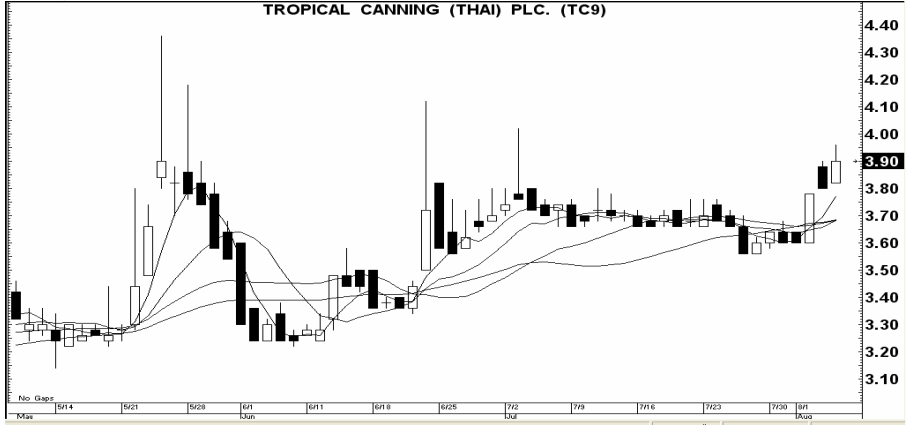
ที่มา: บิสนิวส์

**STA (14.70 บาท)**

สัญลักษณ์: ชี้อ  
 เครื่องชี้: กลาง-ดิ  
 แนะนำ: เก็งกำไรเร็ว  
 ความเห็น: แรงเหวี่ยง 15.20; ให้  
 ขายตัดขาดทุนหาก  
 ราคาต่ำกว่า 14.50

กราฟทางเทคนิคหุ้น TC ราคาปิดเมื่อวาน 3.90 บาท

Share price, Bt (RHS)



ที่มา: บิสนิวส์

**TC (3.90 บาท)**

สัญลักษณ์: ชี้อต่อเนื่อง  
 เครื่องชี้: ดิ  
 แนะนำ: เก็งกำไรเร็ว  
 ความเห็น: แรงเหวี่ยง 4.02; ให้  
 ขายตัดขาดทุนหาก  
 ราคาต่ำกว่า 3.82

**หมายเหตุ:** หุ้นเด่นที่แนะนำนี้เป็นการคำนวณทางกราฟ (Charting) ที่แสดงกำลัง (Strength) และแรงเหวี่ยง (Momentum) ใน 1 วันหรืออย่างมากไม่เกิน 2 วัน จึงเหมาะสำหรับผู้เก็งกำไร 1-2 วันเท่านั้น ผู้เก็งกำไรพึงต้องจำกัดผลขาดทุน สำหรับผู้เก็งกำไรระยะสั้น 5 วันให้ดูรายชื่อหุ้นเทคนิคในหน้าหนึ่ง

**Disclaimer**

บริษัทหลักทรัพย์ เคจีไอ (ประเทศไทย) จำกัด (มหาชน) ("บริษัท") มิได้ให้การรับรองใดๆ ถึงความถูกต้องและแท้จริงของข้อมูลในเอกสารนี้ ("ข้อมูล") ดังนั้นไม่ว่าจะด้วยเหตุใดก็ตาม บริษัทไม่ขอรับผิดชอบต่อความเสียหายในรายได้ หรือผลประโยชน์ใดๆ ทั้งทางตรงและทางอ้อมที่เกิดขึ้นจากการใช้ ข้อมูล และข้อมูลนี้มิได้จัดทำขึ้นเพื่อเป็นการชักชวนหรือชี้แนะให้ซื้อขายหลักทรัพย์ใดๆ ทั้งนี้ข้อมูลถูกจัดทำขึ้นจากแหล่งข้อมูลที่เป็นปัจจุบันและ บริษัทสงวนสิทธิในการแก้ไขข้อความใดๆ ในเอกสารนี้โดยมิต้องออกคำกล่าวล่วงหน้า



## บมจ. ซี.พี. ออลล์\*

กำไรสุทธิในไตรมาสที่ 2/55 ออกมาดีตามที่เราคาด

ชื่อ	
ณัฐ พันธ์สุทธากร	ราคาปัจจุบัน (บ.) 33.75
66.2658.8888 Ext. 8849	ราคาเป้าหมาย (บ.) 46.0
natp@kgi.co.th	Upside (%) 36.3
	<b>Sales</b>
	<b>Net income</b>
	<b>EPS</b>
	<b>P/E</b>
	<b>Bt mn</b>
	<b>Bt mn</b>
	<b>Bt/share</b>
	<b>(x)</b>
2011	155,360
2012F	179,831
2013F	206,128
2011	8,008
2012F	10,312
2013F	12,954
2011	1.78
2012F	1.15
2013F	1.44
2011	19.8
2012F	29.6
2013F	23.6
Dividend yield -12/12F (%)	2.7
Price to book value - 12/12F (x)	13.9
Absolute performance (3,6,12M) (%)	-6.3; -41.8; -28.9
Relative performance (3,6,12M) (%)	-6.4; -46.3; -36.6

### สรุปประเด็นสำคัญ และข่าวล่าสุด

- กำไรสุทธิไตรมาสที่ 2/55 อยู่ที่ 2.6 พันล้านบาท ตามที่เราคาดไว้
- ผลประกอบการมีแนวโน้มจะดีต่อเนื่องในครึ่งหลังของปีนี้
- คาดว่ากำไรสุทธิจะโตถึง 24.8 % CAGR ในช่วงปี 2554-2557
- แนะนำ "ซื้อ" ราคาเป้าหมายคำนวณโดยวิธี DCF ที่ 46 บาท

### เป็นผู้นำในตลาดร้านสะดวกซื้อ

CPALL ประกาศกำไรสุทธิไตรมาสที่ 2/55 อยู่ที่ 2.6 พันล้านบาท เพิ่มขึ้น 19.8% YoY แต่ลดลง 5.7% QoQ ซึ่งเป็นไปตามที่เราคาดแต่ต่ำกว่าประมาณการเฉลี่ยของ Bloomberg อยู่ 4.7% ทั้งนี้เราประเมินแนวโน้มกำไรจะยังคงดีต่อเนื่องในครึ่งหลังของปีนี้ จากการขยายสาขา, การออกแคมเปญทางการตลาดในไตรมาสที่ 3/55 และส่วนผสมของผลิตภัณฑ์ที่ดีขึ้นระหว่างสินค้าประเภทอาหารและไม่ใช่อาหาร นอกจากนี้แนวโน้มที่สดใสในครึ่งหลังแล้ว กำไรสุทธิในครึ่งแรกก็คิดเป็นสัดส่วนสูงถึง 52.0% ของประมาณการทั้งปี ทำให้เราคงประมาณการกำไรสุทธิทั้งปีไว้ที่ 1.03 หมื่นล้านบาท ทั้งนี้จากการที่บริษัทเป็นผู้นำในตลาดร้านสะดวกซื้อซึ่งมีอัตราการเติบโตของกำไรสุทธิในช่วงปี 2554-2557 สูงถึง 24.8% CAGR เราจึงคงคำแนะนำ "ซื้อ" โดยให้ราคาเป้าหมายซึ่งคำนวณโดยวิธี DCF ที่ 46 บาท

### ประเด็นหลักจากผลประกอบการไตรมาสที่ 2/55:

- อัตรา SSSG สูงถึง 10.5%: การแข่งขันฟุตบอลยูโร 2012 และอากาศที่ร้อนอบอ้าวในไตรมาสนี้ช่วยให้ยอดขายร้าน 7-Eleven เพิ่มขึ้นและทำให้ same-store-sales growth (SSSG) สูงถึง 10.5% จาก 4.4% ในไตรมาสที่ 2/54 นอกจากนี้ การขยายสาขาเป็น 6,660 สาขาในปัจจุบันจาก 6,276 เมื่อต้นปี ส่งผลให้ยอดขายเพิ่มขึ้น 17.0% YoY เป็น 4.56 หมื่นล้านบาท

### ตารางที่ 2: สรุปผลประกอบการ 2Q55

Bt mn	2Q12	2Q11	YoY (%)	1Q12	QoQ (%)	Comments
Sales	45,615	38,983	17.0	43,014	6.0	Strong SSSG of 10.5% and new stores up 6.1% YoY to 6,660 stores
COGS	33,725	29,317	15.0	31,966	5.5	
Gross profit	11,890	9,666	23.0	11,048	7.6	
SG & A	10,652	8,423	26.5	9,167	16.2	
Operating profit	1,238	1,242	(0.3)	1,881	(34.2)	
EBIT	3,144	2,891	8.8	3,381	(7.0)	
Income tax expense	720	828	(13.0)	782	(7.9)	
Net profit	2,600	2,170	19.8	2,758	(5.7)	In-line with our forecast of Bt2,685mn
Percent	2Q12	2Q11	YoY (ppts)	1Q12	QoQ (ppts)	
Gross margin	26.1	24.8	1.3	25.7	0.4	Improved product mix both foods and non-foods
SG & A/sales	23.4	21.6	1.7	21.3	2.0	Impact from rising wage cost
Effective tax rate	21.7	27.6	-5.9	22.1	-0.4	

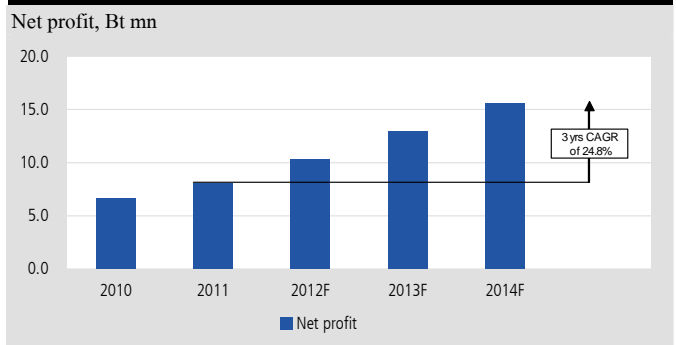
Source: Company data

- อัตรากำไรขั้นต้น (GPM) เพิ่มขึ้นและยังได้ประโยชน์จากอัตราภาษีที่ถูกลง: สัดส่วนของสินค้าประเภทอาหารที่สูงถึง 73.6% ซึ่งมีอัตรากำไรสูงถึง 25.0-26.0% ช่วยสนับสนุนให้ GPM ในไตรมาสนี้สูงถึง 26.1% นอกจากนี้ การลดอัตรากำขี้นิติบุคคลลงเหลือ 23.0% ช่วยผลักดันให้กำไรสุทธิในไตรมาสที่ 2/55 เพิ่มขึ้น 19.8% YoY เป็น 2.6 พันล้านบาท

### แนวโน้มผลประกอบการน่าจะดีต่อเนื่องในครึ่งหลังของปีนี้

การออกแคมเปญทางการตลาดประจำปีภายใต้โครงการ "สะสมแต้มปีแทนเงินสด" ซึ่งเริ่มตั้งแต่ไตรมาสที่ 3/55 จนถึงเดือนพฤศจิกายน 2555 ช่วยกระตุ้นยอดขายใช้จ่ายต่อบิลให้สูงขึ้น และทำให้ SSSG เพิ่มขึ้นในอัตรา 8.0-9.0% เมื่อเทียบกับ 8.4% ในช่วงที่มีการออกแคมเปญในปีที่แล้ว นอกจากนี้แนวโน้มที่ดีของตลาดค้าปลีกตั้งแต่ไตรมาสที่ 3/55 เป็นต้นมา จะทำให้ SSSG บรรลุเป้าของเราที่ตั้งไว้ที่ 6.25% ในขณะที่อัตรากำไรที่เพิ่มขึ้น 39 bps เป็น 25.2% และผลประโยชน์จากอัตราภาษีนิติบุคคลที่ลดลงเหลือ 23.0% ก็จะช่วยสนับสนุนให้กำไรสุทธิปี 2555 เพิ่มขึ้น 28.8% YoY เป็น 1.03 หมื่นล้านบาท

### ภาพที่ 1: การขยายสาขาจะช่วยกำไรสุทธิขยายตัวในช่วงปี 2554-2557



Source: Company data; KGI Securities (Thailand)

### คาดว่ากำไรสุทธิจะโตถึง 24.8 % CAGR ในช่วงปี 2554-2557

เราคาดว่ากำไรสุทธิของ CPALL จะมีอัตราการเติบโตที่สูงในอีก 2-3 ปีข้างหน้าโดยคาดว่าจะมีอัตราการเติบโตถึง 24.8% CAGR ในช่วงปี 2554-2557 ซึ่งเป็นผลมาจาก i) การขยายเครือข่ายสาขา 500 สาขาต่อปี ii) อัตรา SSSG ที่สูงถึง 6.0% iii) อัตรากำไรขั้นต้นที่ค่อยๆ ขยับสูงขึ้นจาก 25.2% ในปี 2555 เป็น 25.5% ในปี 2557 จากส่วนผสมผลิตภัณฑ์ที่ดีซึ่งทำให้มีอัตรากำไรในระดับที่สูง และ iv) อัตรากำขี้นิติบุคคลที่ลดลงเหลือ 20.0%

### แนะนำ "ซื้อ" ราคาเป้าหมายใหม่เท่ากับ 46 บาท

จากอัตราการเติบโตของกำไรสุทธิที่สูงถึง 24.8% CAGR ในช่วงปี 2554-2557 และงบดุลที่สะอาด เราจึงคงคำแนะนำ "ซื้อ" ราคาเป้าหมายซึ่งคำนวณโดยวิธี DCF ที่ 46 บาท

<http://www.kgieworld.co.th>

### Disclaimer

บริษัทหลักทรัพย์ เคจีไอ (ประเทศไทย) จำกัด (มหาชน) ("บริษัท") มิได้ให้การรับรองใดๆ ถึงความถูกต้องและแท้จริงของข้อมูลในเอกสารนี้ ("ข้อมูล") ดังนั้นไม่ว่าจะด้วยเหตุใดก็ตาม บริษัทไม่ขอรับผิดชอบต่อความเสียหายในรายได้ หรือผลประโยชน์ใดๆ ทั้งทางตรงและทางอ้อมที่เกิดขึ้นจากการใช้ ข้อมูล และข้อมูลนี้มิได้จัดทำขึ้นเพื่อเป็นการชักจูงหรือชี้นำให้ซื้อขายหลักทรัพย์ใดๆ ทั้งนี้ข้อมูลถูกจัดทำขึ้นจากแหล่งข้อมูลที่เป็นปัจจุบันและ บริษัทสงวนสิทธิในการแก้ไขข้อความใดๆ ในเอกสารนี้โดยมิต้องบอกกล่าวล่วงหน้า

\*บริษัทอาจเป็นผู้ออกไปสำคัญแสดงสิทธิในพันธบัตรหลักทรัพย์นี้

**รายงานเอ็นวีดีอาร์ (NVDR) ประจำวัน**
**มูลค่าเพิ่มขึ้นสูงสุด 20 อันดับ**

ชื่อหุ้น	ราคา (บาท)	จำนวนหุ้นที่ถือ (ล้านหุ้น)		เอ็นวีดีอาร์เปลี่ยนแปลง		
		6 ส.ค. 55	7 ส.ค. 55	(พันหุ้น)	มูลค่า (ล้านบาท)	(%)
BANPU	436.00	271.93	272.93	999.9	432.69	0.4
SCC	327.00	1,200.34	1,201.51	1,177.6	385.61	0.1
INTUCH	64.00	3,208.26	3,210.58	2,322.8	149.29	0.1
IVL	30.50	4,814.10	4,816.14	2,036.9	62.07	0.0
PTT	333.00	2,856.19	2,856.38	188.1	61.99	0.0
PTTEP	152.50	3,318.94	3,319.33	396.9	60.80	0.0
TCAP	32.25	1,283.46	1,285.30	1,837.0	59.37	0.1
TISCO	41.25	727.76	728.94	1,175.8	48.26	0.2
AOT	68.25	1,428.37	1,428.95	582.2	39.88	0.0
TOP	63.50	2,043.04	2,043.66	614.1	39.13	0.0
HEMRAJ	2.96	9,720.58	9,731.22	10,633.9	31.80	0.1
EARTH	5.10	2,564.27	2,569.55	5,276.2	26.68	0.2
SPALI	18.30	1,721.77	1,723.14	1,368.8	25.02	0.1
CPN	49.00	2,179.39	2,179.89	494.4	24.25	0.0
TTCL	16.30	481.55	482.93	1,376.9	22.58	0.3
BAY	32.00	6,074.87	6,075.52	649.4	20.89	0.0
THAI	20.00	2,182.96	2,183.95	989.1	20.06	0.0
PTTGC	60.75	4,510.21	4,510.50	290.8	17.69	0.0
KBANK	171.50	2,393.40	2,393.49	96.7	16.81	0.0
BJC	40.50	1,588.15	1,588.55	395.3	16.15	0.0

ที่มา: ตลาดหลักทรัพย์ฯ และ เคจี ไอ (ประเทศไทย)

หมายเหตุ: ข้อมูลผลของการสะสมอาจ มีการเปลี่ยนแปลงได้ภายหลังการปรับปรุงโดยตลาดหลักทรัพย์ฯ

**มูลค่าลดลงสูงสุด 20 อันดับ**

ชื่อหุ้น	ราคา (บาท)	จำนวนหุ้นที่ถือ (ล้านหุ้น)		เอ็นวีดีอาร์เปลี่ยนแปลง		
		6 ส.ค. 55	7 ส.ค. 55	(พันหุ้น)	มูลค่า (ล้านบาท)	(%)
LPN	16.60	1,474.61	1,470.96	(3,642.8)	(60.79)	(0.2)
PF	1.13	5,522.91	5,493.39	(29,516.1)	(33.63)	(0.5)
SCB	156.50	3,393.92	3,393.75	(172.3)	(26.93)	(0.0)
CPALL	33.75	8,986.89	8,986.21	(680.4)	(23.12)	(0.0)
RML	1.58	3,575.49	3,563.53	(11,952.8)	(18.82)	(0.3)
DTAC	80.00	2,369.12	2,368.92	(202.3)	(16.35)	(0.0)
BCP	22.50	1,376.72	1,376.22	(506.6)	(11.30)	(0.0)
SAMART	9.35	987.18	986.16	(1,018.6)	(9.48)	(0.1)
PF-W3	0.61	387.90	374.60	(13,300.0)	(8.42)	(3.4)
HMPRO	11.70	5,867.22	5,866.64	(581.6)	(6.85)	(0.0)
TUF	72.25	1,148.03	1,147.96	(67.8)	(4.90)	(0.0)
GLOW	60.00	1,462.41	1,462.33	(80.0)	(4.78)	(0.0)
BEC	52.75	2,000.18	2,000.09	(86.1)	(4.53)	(0.0)
IRPC	3.68	20,434.85	20,433.93	(918.5)	(3.34)	(0.0)
TRUE	4.04	14,504.63	14,503.81	(826.0)	(3.33)	(0.0)
TTW	7.10	3,992.13	3,991.68	(451.3)	(3.18)	(0.0)
BH	77.75	728.39	728.36	(28.2)	(2.20)	(0.0)
AP	7.45	2,847.96	2,847.68	(280.8)	(2.09)	(0.0)
MALEE	89.00	70.06	70.04	(22.4)	(2.08)	(0.0)
STA	14.70	1,280.63	1,280.49	(137.5)	(2.02)	(0.0)

**รายงานหุ้นที่ถูกสั่งห้ามจำหน่าย (Silent Period) (เรียงตามวันที่สิ้นสุด)**

ชื่อหุ้น	ระยะเวลาห้ามจำหน่าย		จำนวนหุ้น (ล้านหุ้น)	ร้อยละของทุนชำระแล้ว (ล้านหุ้น)	ทุนชำระแล้ว (ล้านบาท)	จำนวนหุ้นห้ามจำหน่ายคงเหลือ (ล้านหุ้น)				วันแรกในแต่ละช่วงที่สามารถจำหน่ายได้				จำนวนหุ้นที่พ้นการห้ามจำหน่ายแต่ละช่วง (ล้านหุ้น)			
	วันเริ่มต้น	วันสิ้นสุด				6M	12M	18M	24M	6M	12M	18M	24M	6M	12M	18M	24M
QTC	28 ก.ค. 54	27 ก.ค. 55	110.00	55.00	200.00	110.00	82.50	Free	Free	27 ม.ค. 55	27 ก.ค. 55	27 ม.ค. 56	27 ก.ค. 56	27.50	82.50	-	-
APCS	29 ก.ย. 54	28 ก.ย. 55	165.00	50.00	330.00	165.00	123.75	Free	Free	28 มี.ค. 55	28 ก.ย. 55	28 มี.ค. 56	28 ก.ย. 56	41.25	123.75	-	-
APCO	4 พ.ย. 54	3 พ.ย. 55	110.00	55.00	200.00	110.00	82.50	Free	Free	3 พ.ค. 55	3 พ.ย. 55	3 พ.ค. 56	3 พ.ย. 56	27.50	82.50	-	-
KBS	27 พ.ค. 54	26 พ.ย. 55	275.00	55.00	500.00	275.00	206.25	Free	Free	26 พ.ย. 54	26 พ.ค. 55	26 พ.ย. 55	26 พ.ค. 56	68.75	206.25	-	-
HYDRO	15 ธ.ค. 54	14 ธ.ค. 55	71.50	55.00	130.00	71.50	53.63	Free	Free	14 มิ.ย. 55	14 ธ.ค. 55	14 มิ.ย. 56	14 ธ.ค. 56	17.88	53.63	-	-
CHOW	21 ธ.ค. 54	20 ธ.ค. 55	440.00	55.00	800.00	440.00	330.00	Free	Free	20 มิ.ย. 55	20 ธ.ค. 55	20 มิ.ย. 56	20 ธ.ค. 56	110.00	330.00	-	-
PJW	28 ก.พ. 55	27 ก.พ. 56	303.60	55.00	552.00	303.60	227.70	Free	Free	27 ส.ค. 55	27 ก.พ. 56	27 ส.ค. 56	27 ก.พ. 57	75.90	227.70	-	-
VIH	9 พ.ค. 55	8 พ.ค. 56	296.36	55.39	535.00	296.36	222.27	Free	Free	8 พ.ย. 55	8 พ.ค. 56	8 พ.ย. 56	8 พ.ค. 57	74.09	222.27	-	-
AAV	31 พ.ค. 55	30 พ.ค. 56	2,667.50	55.00	4,850.00	2,667.50	2,000.63	Free	Free	30 พ.ย. 55	30 พ.ค. 56	30 พ.ย. 56	30 พ.ค. 57	666.88	2,000.63	-	-

ที่มา: ตลาดหลักทรัพย์ฯ และ เคจี ไอ (ประเทศไทย)

หมายเหตุ: BMCL มีหุ้นที่ถูกสั่งห้ามจำหน่ายคงเหลือในช่วง 30M =3,107.0 ล้านหุ้น, 36M=1,553.5 ล้านหุ้น และหลังจาก 36M=Free

**Disclaimer**

บริษัทหลักทรัพย์ เคจีไอ (ประเทศไทย) จำกัด (มหาชน) ("บริษัท") มิได้ให้การรับรองใดๆ ถึงความถูกต้องและแท้จริงของข้อมูลในเอกสารนี้ ("ข้อมูล") ดังนั้นไม่ว่าจะด้วยเหตุใดก็ตาม บริษัทไม่ขอรับผิดชอบต่อความเสียหายในรายได้ หรือผลประโยชน์ใดๆ ทั้งทางตรงและทางอ้อมที่เกิดขึ้นจากการใช้ ข้อมูล และข้อมูลนี้มิได้จัดทำขึ้นเพื่อเป็นการชักชวนหรือชี้แนะให้ซื้อขายหลักทรัพย์ใดๆ ทั้งนี้ข้อมูลถูกจัดทำขึ้นจากแหล่งข้อมูลที่เป็นปัจจุบันและ บริษัทสงวนสิทธิในการแก้ไขข้อความใดๆ ในเอกสารนี้โดยมิต้องออกคำกล่าวล่วงหน้า

**รายงานการเปลี่ยนแปลงการถือครองหลักทรัพย์ของผู้บริหาร (Change of Management Holdings)**

ชื่อบริษัท	ชื่อผู้บริหาร	ความสัมพันธ์*	ประเภท	จำนวน (หุ้น)				ราคา (บาท)
				ซื้อ	ขาย	รับโอน	โอนออก	
BLAND	อนันต์ กาญจนพาสน์	ผู้จัดทำ	หุ้นสามัญ	40,000,000				0.89
	อนันต์ กาญจนพาสน์	ผู้จัดทำ	หุ้นสามัญ	20,000,000				0.88
COLOR	เสาวนิตย์ สิริกรกาญจน์	ผู้จัดทำ	หุ้นสามัญ			345,000		-
ECL	ประภากร วีระพงษ์	ผู้จัดทำ	หุ้นสามัญ		352,200			1.13
	ปรีชา วีระพงษ์	คู่สมรส	ใบสำคัญฯ		2,000,000			0.38
KK	สุรีย หายุพิณิจศักดิ์	ผู้จัดทำ	หุ้นสามัญ		23,250			42.25
KSL	ตระการ ชุณหะวัณ	ผู้จัดทำ	ใบสำคัญฯ		44,800			3.03
PF	วงศกรณ ประสิทธิ์วิภาต	ผู้จัดทำ	ใบสำคัญฯ		200,000			0.50
	วงศกรณ ประสิทธิ์วิภาต	คู่สมรส	ใบสำคัญฯ		65,500			0.50

ที่มา: เวกีโอสต์ ก.ล.ต.

หมายเหตุ: \* กรณีที่บริษัทมีผู้บริหารเป็นคู่สมรสกัน ถ้ามีการซื้อขายหลักทรัพย์ คู่สมรสทั้ง 2 คน จะมีหน้าที่ต้องรายงาน ซึ่งจะทำให้เกิดการแสดงผลการเข้าซื้อของ นาย A และนาง B เป็นคู่สมรสกันและเป็นผู้บริหารของ บมจ. AB ทั้งคู่ ถ้านาย A ซื้อหุ้น AB 1 รายการ การแสดงผลจะเป็น 2 รายการดังนี้ รายการที่ 1 นาย A ผู้จัดทำ ซื้อหุ้น รายการที่ 2 นาง B คู่สมรส ซื้อหุ้น จึงขอให้ข้อมูลด้วยความระมัดระวัง

**Disclaimer**

บริษัทหลักทรัพย์ เคจีเอ (ประเทศไทย) จำกัด (มหาชน) (“บริษัท”) มิได้ให้การรับรองใดๆ ถึงความถูกต้องและแท้จริงของข้อมูลในเอกสารนี้ (“ข้อมูล”) ดังนั้นไม่ว่าจะด้วยเหตุใดก็ตาม บริษัทไม่ขอรับผิดชอบต่อความเสียหายในรายได้ หรือผลประโยชน์ใดๆ ทั้งทางตรงและทางอ้อมที่เกิดขึ้นจากการใช้ ข้อมูล และข้อมูลนี้มิได้จัดทำขึ้นเพื่อเป็นการชักชวนหรือชี้แนะให้ซื้อขายหลักทรัพย์ใดๆ ทั้งนี้ข้อมูลถูกจัดทำขึ้นจากแหล่งข้อมูลที่เป็นปัจจุบันและ บริษัทสงวนสิทธิในการแก้ไขข้อความใดๆ ในเอกสารนี้โดยมิต้องบอกกล่าวล่วงหน้า

**ปฏิทินหุ้น**

จันทร์	อังคาร	พุธ	พฤหัสบดี	ศุกร์
6 ส.ค. 55	7 ส.ค. 55	8 ส.ค. 55	9 ส.ค. 55	10 ส.ค. 55
TPC XD @ 0.75 บาท จ่าย 22 ส.ค. 55 SCC XD @ 4.5 บาท จ่าย 23 ส.ค. 55 PF-W3 เข้าเทรด SET วันแรก เพิ่มทุน TRC เข้าเทรด 137,250 หุ้น เพิ่มทุน SIRI เข้าเทรด 10,941,260 หุ้น	DCC XD @ 0.79 บาท TTW XD @ 0.22 บาท จ่าย 23 ส.ค. 55 CIG-W3 ขึ้น SP เพื่อใช้สิทธิครั้งสุดท้าย ตั้งแต่ 7 - 31 ส.ค. 55 ADVA01CB ขึ้น SP เพื่อใช้สิทธิครั้งสุดท้าย ADVA01PB ขึ้น SP เพื่อใช้สิทธิครั้งสุดท้าย AOT01CB ขึ้น SP เพื่อใช้สิทธิครั้งสุดท้าย AOT01PB ขึ้น SP เพื่อใช้สิทธิครั้งสุดท้าย BJC01CA ขึ้น SP เพื่อใช้สิทธิครั้งสุดท้าย ESSO01CB ขึ้น SP เพื่อใช้สิทธิครั้งสุดท้าย ESSO01PB ขึ้น SP เพื่อใช้สิทธิครั้งสุดท้าย IRPC01CB ขึ้น SP เพื่อใช้สิทธิครั้งสุดท้าย IRPC01PA ขึ้น SP เพื่อใช้สิทธิครั้งสุดท้าย KBAN01CB ขึ้น SP เพื่อใช้สิทธิครั้งสุดท้าย KBAN01PB ขึ้น SP เพื่อใช้สิทธิครั้งสุดท้าย KTB01CC ขึ้น SP เพื่อใช้สิทธิครั้งสุดท้าย KTB01PB ขึ้น SP เพื่อใช้สิทธิครั้งสุดท้าย PTTE01CC ขึ้น SP เพื่อใช้สิทธิครั้งสุดท้าย PTTE01PC ขึ้น SP เพื่อใช้สิทธิครั้งสุดท้าย SCB01CB ขึ้น SP เพื่อใช้สิทธิครั้งสุดท้าย SCB01PA ขึ้น SP เพื่อใช้สิทธิครั้งสุดท้าย ตั้งแต่ 7 - 10 ส.ค. 55 เพิ่มทุน BTS เข้าเทรด 22 หุ้น เพิ่มทุน PTTGC เข้าเทรด 293,823 หุ้น เพิ่มทุน TOG เข้าเทรด 1,013,300 หุ้น	SNC XD @ 1 บาท จ่าย 27 ส.ค. 55 เพิ่มทุน MINT เข้าเทรด 20,687,424 หุ้น	KBAN13CE ขึ้น SP เพื่อใช้สิทธิครั้งสุดท้าย ตั้งแต่ 9 - 15 ส.ค. 55 เพิ่มทุน LHBANK เข้าเทรด 95,251,988 หุ้น	ADVA13CD ขึ้น SP เพื่อใช้สิทธิครั้งสุดท้าย PTTE13CE ขึ้น SP เพื่อใช้สิทธิครั้งสุดท้าย SCC13CD ขึ้น SP เพื่อใช้สิทธิครั้งสุดท้าย ตั้งแต่ 10 - 16 ส.ค. 55 CPNRF XD @ 0.2823 บาท POPF XD @ 0.2491 บาท จ่าย 31 ส.ค. 55 BTS เปลี่ยน par จาก 0.64 เป็น 4 บาท
13 ส.ค. 55	14 ส.ค. 55	15 ส.ค. 55	16 ส.ค. 55	17 ส.ค. 55
ชุดเขยวันเฉลิมพระชนมพรรษา สมเด็จพระนางเจ้าฯ พระบรมราชินีนาถ	SCCC XD @ 7 บาท จ่าย 31 ส.ค. 55		IRPC13CC ขึ้น SP เพื่อใช้สิทธิครั้งสุดท้าย ตั้งแต่ 16 - 21 ส.ค. 55	PSL XD @ 0.1 บาท จ่าย 3 ก.ย. 55 SALEE XD @ 0.11 บาท จ่าย 4 ก.ย. 55
20 ส.ค. 55	21 ส.ค. 55	22 ส.ค. 55	23 ส.ค. 55	24 ส.ค. 55
IT XD @ 0.07 บาท จ่าย 30 ส.ค. 55 SRICHA XD @ 1 บาท จ่าย 6 ก.ย. 55			SMM XW 4:1 @ พีรี	
27 ส.ค. 55	28 ส.ค. 55	29 ส.ค. 55	30 ส.ค. 55	31 ส.ค. 55
3 ก.ย. 55	4 ก.ย. 55	5 ก.ย. 55	6 ก.ย. 55	7 ก.ย. 55
	AIT-W1 ขึ้น SP เพื่อใช้สิทธิครั้งสุดท้าย ตั้งแต่ 4 - 28 ก.ย. 55			
10 ก.ย. 55	11 ก.ย. 55	12 ก.ย. 55	13 ก.ย. 55	14 ก.ย. 55
17 ก.ย. 55	18 ก.ย. 55	19 ก.ย. 55	20 ก.ย. 55	21 ก.ย. 55
	GL XW 3:1 @ 0.1 บาท			
24 ก.ย. 55	25 ก.ย. 55	26 ก.ย. 55	27 ก.ย. 55	28 ก.ย. 55

ที่มา : ตลาดหลักทรัพย์ฯ

ประจำวันที่ 8 ส.ค. 55

หมายเหตุ :

- IPO : หุ้นเข้าใหม่
- XD : ผู้ซื้อหลักทรัพย์ไม่ได้สิทธิรับเงินปันผล
- XE : วันปิดสมุดทะเบียนผู้ถือใบสำคัญแสดงสิทธิ เพื่อการใช้สิทธิแปลงสภาพก่อนกำหนด
- XR : ผู้ซื้อหลักทรัพย์ไม่ได้สิทธิจองซื้อหุ้นออกใหม่
- XT : ผู้ซื้อหลักทรัพย์ไม่ได้สิทธิรับใบสำคัญแสดงสิทธิในการซื้อหุ้นเพิ่มทุนที่โอนสิทธิได้
- XW : ผู้ซื้อหลักทรัพย์ไม่ได้สิทธิรับใบสำคัญแสดงสิทธิที่จะซื้อหลักทรัพย์

**Disclaimer**

บริษัทหลักทรัพย์ เคจีไอ (ประเทศไทย) จำกัด (มหาชน) (“บริษัท”) มิได้ให้การรับรองใดๆ ถึงความถูกต้องและแท้จริงของข้อมูลในเอกสารนี้ (“ข้อมูล”) ดังนั้นไม่ว่าจะด้วยเหตุใดก็ตาม บริษัทฯไม่ขอรับผิดชอบต่อความเสียหายในรายได้ หรือผลประโยชน์ใดๆ ทั้งทางตรงและทางอ้อมที่เกิดขึ้นจากการใช้ ข้อมูล และข้อมูลนี้มีได้จัดทำขึ้นเพื่อเป็นการชักชวนหรือชี้แนะให้ซื้อขายหลักทรัพย์ใดๆ ทั้งนี้ข้อมูลถูกจัดทำขึ้นจากแหล่งข้อมูลที่เป็นปัจจุบันและ บริษัทฯสงวนสิทธิในการแก้ไขข้อความใดๆในเอกสารนี้โดยมิต้องบอกกล่าวล่วงหน้า



**รายงานผลสำรวจการกำกับดูแลกิจการบริษัทจดทะเบียน (CG Report)**

ลำดับ	ชื่อบริษัท	ราคาปิด (บาท)	ชื่อย่อ	จำนวนตราสัญลักษณ์	ลำดับ	ชื่อบริษัท	ราคาปิด (บาท)	ชื่อย่อ	จำนวนตราสัญลักษณ์
1	บริษัท แอควาเน็กซ์ อินโฟโซลูชัน จำกัด (มหาชน)	204.00	ADVANC	▲▲▲▲▲	41	บริษัท เอ็ม.ซี.เอส.สตeel จำกัด (มหาชน)	6.65	MCS	▲▲▲
2	บริษัท เอเชีย กรีน เอนเนจี้ จำกัด (มหาชน)	3.28	AGE	▲▲▲▲	42	บริษัท โมเดิร์นฟาร์มกรุ๊ป จำกัด (มหาชน)	6.35	MODERN	N/R
3	บริษัท อามิก โอเทค จำกัด (มหาชน)	15.80	AH	▲▲▲▲	43	บริษัท พญาฯ เรียดเอสเตท จำกัด (มหาชน)	17.60	PS	▲▲▲▲▲
4	บริษัท อมตะ คอร์ปอเรชั่น จำกัด (มหาชน)	17.40	AMATA	▲▲▲▲	44	บริษัท พีซีเอส ซิปป์ จำกัด (มหาชน)	14.40	PSL	▲▲▲▲▲
5	บริษัท ท่าอากาศยานไทย จำกัด (มหาชน)	68.25	AOT	▲▲▲▲▲	45	บริษัท ปตท. จำกัด (มหาชน)	333.00	PTT	▲▲▲▲▲
6	บริษัท เอเชียโทรคอมพิวติคัล ดีเวลอปเม้นท์ จำกัด (มหาชน)	7.45	AP	▲▲▲▲	46	บริษัท ปตท.สำรวจและผลิตปิโตรเลียม จำกัด (มหาชน)	152.50	PTTEP	▲▲▲▲▲
7	บริษัท บานปู จำกัด (มหาชน)	436.00	BANPU	▲▲▲▲▲	47	บริษัท พีทีที โกลบอล เคมิคอล จำกัด (มหาชน)	60.75	PTTGC	N/R
8	ธนาคารกรุงศรีอยุธยา จำกัด (มหาชน)	32.00	BAY	▲▲▲▲▲	48	บริษัท ควอลิตี้เฮาส์ จำกัด (มหาชน)	1.79	QH	▲▲▲▲▲
9	ธนาคารกรุงเทพ จำกัด (มหาชน)	195.50	BBL	▲▲▲▲▲	49	บริษัท อาร์ ซี แอล จำกัด (มหาชน)	6.60	RCL	▲▲▲
10	บริษัท บางจากปิโตรเลียม จำกัด (มหาชน)	22.50	BCP	▲▲▲▲▲	50	บริษัท ห้างสรรพสินค้าโรบินสัน จำกัด (มหาชน)	60.50	ROBINS	▲▲▲▲▲
11	บริษัท บีซีซี วิลล์ จำกัด (มหาชน)	52.75	BEC	▲▲▲▲	51	บริษัท สวนอุตสาหกรรมโรจนะ จำกัด (มหาชน)	8.85	ROJNA	▲▲▲
12	บริษัท ทางด่วนกรุงเทพ จำกัด (มหาชน)	27.25	BECL	▲▲▲▲	52	บริษัท สาส์อุตสาหกรรม จำกัด (มหาชน)	9.75	SALEE	N/R
13	บริษัท กรุงเทพดุสิตเวชการ จำกัด (มหาชน)	98.75	BGH	N/R	53	บริษัท สมบูรณ์ แอ๊ดวานซ์ เทคโนโลยี จำกัด (มหาชน)	30.25	SAT	▲▲▲▲▲
14	บริษัท โรงพยาบาลบำรุงราษฎร์ จำกัด (มหาชน)	77.75	BH	▲▲▲▲	54	ธนาคารไทยพาณิชย์ จำกัด (มหาชน)	156.50	SCB	▲▲▲▲▲
15	บริษัท บีซี ซูเปอร์เซ็นเตอร์ จำกัด (มหาชน)	184.00	BIGC	▲▲▲▲	55	บริษัท ปูนซิเมนต์ไทย จำกัด (มหาชน)	327.00	SCC	▲▲▲▲▲
16	บริษัท บีทีเอส กรุ๊ป โฮลดิ้ง จำกัด (มหาชน)	0.84	BTS	▲▲▲▲	56	บริษัท แอสสิริ จำกัด (มหาชน)	2.40	SIRI	▲▲▲▲
17	บริษัท ชาร์ สตีล อินดัสทรี จำกัด (มหาชน)	2.02	CHOW	N/R	57	บริษัท สุภาลัย จำกัด (มหาชน)	18.30	SPALI	▲▲▲▲
18	บริษัท ช.การช่าง จำกัด (มหาชน)	7.00	CK	▲▲▲▲	58	บริษัท ศรีรังไรโออินดัสทรี จำกัด (มหาชน)	14.70	STA	▲▲▲▲
19	บริษัท ซีที ออลล์ จำกัด (มหาชน)	33.75	CPALL	▲▲▲▲	59	บริษัท ไทยสแตนเลย์การไฟฟ้า จำกัด (มหาชน)	205.00	STANLY	▲▲▲▲
20	บริษัท เซ็นทรัลพัฒนา จำกัด (มหาชน)	49.00	CPN	▲▲▲▲	60	บริษัท ซีโน-ไทย เอ็นจิเนียริ่งแอนด์คอนสตรัคชั่น จำกัด (มหาชน)	15.20	STEC	▲▲▲▲
21	บริษัท โนนาสตีเซรามิค จำกัด (มหาชน)	51.50	DCC	▲▲▲	61	บริษัท ทีบีไอแอสฟัลท์ จำกัด (มหาชน)	39.75	TASCO	▲▲▲▲
22	บริษัท กระบือหงส์คาวาเซอ จำกัด (มหาชน)	6.75	DRT	▲▲▲	62	บริษัท ทูนอนชาต จำกัด (มหาชน)	32.25	TCAP	▲▲▲▲
23	บริษัท โทเทิล แอ็คเซ็ส คอมมูนิเคชั่น จำกัด (มหาชน)	80.00	DTAC	▲▲▲▲	63	บริษัท การบินไทย จำกัด (มหาชน)	20.00	THAI	▲▲▲▲
24	บริษัท จัดการและพัฒนาทรัพยากรน้ำภาคตะวันออก จำกัด (มหาชน)	10.30	EASTW	▲▲▲▲	64	บริษัท ไทคอน อินดัสทรีคอนเน็คชั่น จำกัด (มหาชน)	13.00	TICON	▲▲▲
25	บริษัท ผลิตภัณฑ์ไฟฟ้า จำกัด (มหาชน)	112.50	EGCO	▲▲▲▲	65	บริษัท ทีเอสไอพีแอนด์เซ็กกูริตี้ จำกัด (มหาชน)	41.25	TISCO	▲▲▲▲
26	บริษัท เหมราชพัฒนาที่ดิน จำกัด (มหาชน)	2.96	HEMRAJ	▲▲▲▲	66	ธนาคารทหารไทย จำกัด (มหาชน)	1.53	TMB	▲▲▲▲
27	บริษัท โฮม โปรดักส์ เซ็นเตอร์ จำกัด (มหาชน)	11.70	HMPRO	▲▲▲▲	67	บริษัท ค้าปลีกไทย จำกัด (มหาชน)	5.80	TMT	▲▲▲▲
28	บริษัท อินดอร์ไฮโดร จำกัด (มหาชน)	8.40	IHL	N/R	68	บริษัท ไทย เอ็น ดี ที จำกัด (มหาชน)	5.15	TNDT	N/R
29	บริษัท อินคอร์ปอเรชั่น จำกัด (มหาชน)	64.00	INTUCH	▲▲▲▲	69	บริษัท ไทยออยล์ จำกัด (มหาชน)	63.50	TOP	▲▲▲▲
30	บริษัท ไออาร์พีซี จำกัด (มหาชน)	3.68	IRPC	▲▲▲▲	70	บริษัท พลาสติก และทีเอชไทย จำกัด (มหาชน)	9.85	TPAC	▲▲▲
31	บริษัท อินโดรามา เวนเจอร์ส จำกัด (มหาชน)	30.50	IVL	▲▲▲▲	71	บริษัท ถู คอร์ปอเรชั่น จำกัด (มหาชน)	5.85	TRT	▲▲▲
32	ธนาคารกรุงไทย จำกัด (มหาชน)	171.50	KBANK	▲▲▲▲	72	บริษัท ทรู คอร์ปอเรชั่น จำกัด (มหาชน)	4.04	TRUE	▲▲▲
33	ธนาคารเกียรตินาคิน จำกัด (มหาชน)	42.25	KK	▲▲▲▲	73	บริษัท ไทยสตีลเคเบิล จำกัด (มหาชน)	11.90	TSC	▲▲▲
34	บริษัท น้ำตาลขอนแก่น จำกัด (มหาชน)	12.10	KSL	▲▲▲	74	บริษัท ทาทา สตีล (ประเทศไทย) จำกัด (มหาชน)	0.78	TSTH	▲▲▲
35	ธนาคารกรุงไทย จำกัด (มหาชน)	17.20	KTB	▲▲▲	75	บริษัท ทรูเอ็นไทย เอเจนซีซี จำกัด (มหาชน)	15.50	TTA	▲▲▲
36	บริษัท แลนด์แอนด์เฮาส์ จำกัด (มหาชน)	7.90	LH	▲▲▲	76	บริษัท น้ำประปาไทย จำกัด (มหาชน)	7.10	TTW	▲▲▲
37	บริษัท แอล.พี.เอ็น.ดีเวลลอปเม้นท์ จำกัด (มหาชน)	16.60	LPN	▲▲▲	77	บริษัท นามันพีซีไทย จำกัด (มหาชน)	24.90	TVO	▲▲▲
38	บริษัท เมเจอร์ ซินีเพล็กซ์ กรุ๊ป จำกัด (มหาชน)	18.50	MAJOR	▲▲▲	78	บริษัท ยูนิมิท เอ็นจิเนียริ่ง จำกัด (มหาชน)	3.24	UEC	▲▲▲
39	บริษัท สยามแม็คโคร จำกัด (มหาชน)	331.00	MAKRO	▲▲▲	79	บริษัท วะชัย กรุ๊ป จำกัด (มหาชน)	4.16	VNG	▲▲▲
40	บริษัท อสมท จำกัด (มหาชน)	29.00	MCOT	▲▲▲					

ที่มา: www.thai-iod.com

**หมายเหตุ**

Cooperate Governance Report (CGR) เป็นการจัดทำร่วมกันระหว่างสำนักงาน ก.ล.ด. ตลาดหลักทรัพย์แห่งประเทศไทย และ สมาคมส่งเสริมสถาบันกรรมการบริษัทไทย (Thai IOD)

โดยใช้จำนวนตราสัญลักษณ์ของคณะกรรมการบริษัทแห่งชาติแสดงระดับคะแนนในแต่ละกลุ่ม และจะทำการเผยแพร่รายชื่อเฉพาะบริษัทที่ได้คะแนนอยู่ในระดับ "ดี ( Good )" ขึ้นไป

ความหมายของจำนวนตราสัญลักษณ์

ดีเลิศ (Excellent)

ดีมาก (Very Good)

ดี (Good)

N/R ไม่ปรากฏชื่อในรายงาน CGR

**Disclaimer**

บริษัทหลักทรัพย์ เคจีโอ (ประเทศไทย) จำกัด (มหาชน) ("บริษัท") มิได้ให้การรับรองใดๆ ถึงความถูกต้องและแท้จริงของข้อมูลในเอกสารนี้ ("ข้อมูล") ดังนั้นไม่ว่าจะด้วยเหตุใดก็ตาม บริษัทไม่ขอรับผิดชอบต่อความเสียหายในรายได้ หรือผลประโยชน์ใดๆ ทั้งทางตรงและทางอ้อมที่เกิดขึ้นจากการใช้ ข้อมูล และข้อมูลนี้มิได้จัดทำขึ้นเพื่อเป็นการชักชวนหรือชี้แนะให้ซื้อขายหลักทรัพย์ใดๆ ทั้งนี้ข้อมูลถูกจัดทำขึ้นจากแหล่งข้อมูลที่เป็นปัจจุบันและ บริษัทสงวนสิทธิในการแก้ไขข้อความใดๆ ในเอกสารนี้โดยมิต้องบอกกล่าวล่วงหน้า