

รายงานดัชนีตลาดหุ้น

	ปิด	เปลี่ยนแปลง	%
SET index	1214.13	5.94	0.49
SET50	835.75	2.79	0.33
SET P/E		15.84	
SET P/BV		2.12	
SET Div. Yield		3.51%	
DOW	13175.64	7.04	0.05
NASDAQ	3011.25	-4.61	-0.15

ดัชนีชี้วัดเศรษฐกิจ/ตลาดหุ้น

	ปิด	%
เงินบาท/ดอลลาร์สหรัฐ	31.51	+0.13
ดอกเบี้ยพันธบัตรสหรัฐ 10 ปี	1.68	+5.3bps
ราคาน้ำมันเบรนท์ (US\$)	112.88	+0.43
ราคาน้ำมัน US WTI (US\$)	93.39	-0.31
ราคาน้ำมันดิบดูไบ (US\$)	107.61	+2.91
ดัชนีค่าระวางเรือ - BDI	812	-2.87
ราคาทองคำสปอต (US\$)	1,211	+0.02

มูลค่าการซื้อขาย 38,234 ล้านบาท

ล้านบาท	ซื้อ	ขาย	สุทธิ
สถาบันในประเทศ	4,018	2,761	1,257
ต่างประเทศ	10,541	8,912	1,629
รายบุคคล	18,712	22,003	-3,291
บัญชีบริษัทหลักทรัพย์	4,963	4,559	404

มูลค่าการซื้อขายสูงสุด รายอุตสาหกรรม

	ล้านบาท	%	% of total
Energy	9,253	1.5	24.2
Banking	5,518	0.4	14.4
Petro	3,443	2.1	9.0
Comm	3,353	-1.7	8.8
Food	2,996	1.9	7.8

มูลค่าการซื้อขายสูงสุด รายหลักทรัพย์

	ปิด (บาท)	%	ล้านบาท
PTTGC	62.50	2.9	2,408
BANPU	456	4.6	2,091
TOP	66.25	4.3	1,991
CPALL	32.75	-3.0	1,929
PTT	338	1.5	1,572

หุ้นเข้าขายตามเกณฑ์ Turnover List

ชื่อหุ้น	วันที่เริ่ม	วันที่สิ้นสุด
IRC	23/7/2012	10/8/2012
BTC	30/7/2012	17/8/2012
RCI	30/7/2012	17/8/2012
SUPER	30/7/2012	17/8/2012
SLC	6/8/2012	24/8/2012
WAVE	6/8/2012	24/8/2012

ตลาดเข้าสู่ช่วงอึมครึม ช่วงบวกเป็นจังหวะขายแล้วรอด

KGI คาดว่าหุ้นไทยวันพฤหัสบดี จะทรงตัวหรือบวกเล็กน้อย ให้ลดพอร์ตเทรตดิ่งเหลือ 0% เนื่องจากเรามองว่าตลาดหุ้นโลกรับรู้ความคาดหวังต่อมาตรการช่วยเหลือของ ธ.กลางยุโรป (ECB) ไปมากแล้ว ในขณะที่ยังไม่มีรายละเอียดเพิ่มเติมออกมาเลยไม่ว่าจะเป็นช่วงเวลาการเข้าซื้อพันธบัตรยุโรปหรือวงเงินของมาตรการดังกล่าว เราจึงมองว่าหุ้นจะขึ้นได้น้อยและเสี่ยงจะปรับฐานในสัปดาห์หน้าได้ อย่างไรก็ตามก็เชื่อว่า SET ยังไม่พร้อมจะลงแรงเช่นกัน หลังจากทุนต่างชาติยังเข้าซื้อหุ้นไทยต่อเนื่อง โดยเฉพาะในกลุ่มพลังงานและปิโตรเคมีซึ่งวงจรผลประกอบการผ่านจุดต่ำสุดไปแล้วในไตรมาส 2/2555 ส่วนในวันนี้ให้ติดตามตัวเลขการผลิตอุตสาหกรรม (IP) ของจีนเดือน ก.ค. ช่วงเที่ยงวันของไทย ซึ่งตลาดคาดการณ์ว่าตัวเลข IP จะดีขึ้นเป็น 9.7% YoY จากเดือน มิ.ย. ที่อยู่ที่ 9.5%

ด้านปัจจัยในประเทศ ยังมีแรงกดดันจากฝ่ายการเมืองใน ธปท.ลดดอกเบี้ย ไม่ว่าจะเป็นค่ากล่าวของประธาน ธปท. ที่ว่าควรปรับนโยบายจากการตั้งเป้าหมายเงินเฟ้อมาเป็นการดูแลเศรษฐกิจแทน นอกจากนี้รองนายกฯ กิตติรัตน์ กระตุ้นให้ ธปท. ลดดอกเบี้ย 0.5% เพื่อกระตุ้นเศรษฐกิจ ภาพรวมนักเศรษฐศาสตร์ KGI คงมุมมองดอกเบี้ยลด 0.5% ปีนี้สู่ 2.5% ส่วนปัจจัยการเมืองจะมีการพิจารณาของศาลอาญากรณี 24 แกนนำเสื้อแดงว่าจะมีการถอนประกันหรือไม่

กลยุทธ์: แนะนำให้ลดพอร์ตเทรตดิ่งจาก 50% สู่ 0% ในช่วงบวกของตลาด เพื่อลดความเสี่ยงต่อการปรับฐาน ส่วนพอร์ตต้องมีหุ้นแนวเหลือหุ้นเล็กติดพอร์ตได้บ้างเช่น TVO (ราคาจากถั่วเหลืองทำจุดสูงสุดใหม่) แต่ขานี้เป็นลบต่อหุ้น CPF* ซึ่งมีต้นทุนจากถั่วเหลืองเป็นสำคัญ

ความเห็นข่าวเด่นจากสถาบันวิจัยฯ

■ **มอเตอร์เอ็กซ์ไปปลายปีคิก ล้นยอดจองแตะ5หมื่นคัน** นายขวัญชัยภัทสรพงษ์ ประธานจัดงานมหกรรมยานยนต์ ครั้งที่ 29 (มอเตอร์เอ็กซ์ไป) ระหว่างวันที่ 29 พ.ย.-10 ธ.ค. นี้ เปิดเผยว่า งานมอเตอร์เอ็กซ์ไปที่จะจัดขึ้นช่วงปลายปีนี้ บริษัทคาดว่าจะมียอดจองรถยนต์ภายในงานเพิ่มขึ้นจากปี 2554 ซึ่งอยู่ที่ 30,000 คัน เป็น 45,000-50,000 คันจำนวนรถยนต์ที่เพิ่มขึ้นมาจากยอดจองตามโครงการรถคันแรก 10,000-15,000 คัน หรือประมาณ 20-25% เรามีมุมมองเป็นบวกต่อแนวโน้มผลกำไรดำเนินงานของหุ้นในกลุ่มยานยนต์ อาทิ SAT, AH, และ STANLY โดยประเมินว่ายอดผลิตรถยนต์ของไทยจะเติบโตต่อเนื่องไปจนถึง 1H56 จากยอดจองรถยนต์ใหม่ที่คาดว่าจะเพิ่มขึ้นมากในช่วงไตรมาส 4/55 ซึ่งเป็นผลจากนโยบายรถคันแรกของรัฐบาล เราอยู่ระหว่างทำการบทวิเคราะห์หุ้นกลุ่มยานยนต์ ราคาเป้าหมายของ SAT, AH, และ STANLY ตาม Consensus เท่ากับ 33.17 บาท, 15.61 บาทและ 236.86 บาท ตามลำดับ เราเชื่อว่า ธนาคารที่มีสัดส่วนของพอร์ตดีลินเชื่อ เป็นสินเชื่อเข้าซื้อรถยนต์ (โดยเฉพาะรถใหม่) มากๆ จะได้รับประโยชน์จากเรื่องนี้ ได้แก่ TISCO*, BAY*, KK และ TCAP* เราแนะนำซื้อ TISCO (ราคาเป้าหมาย 49 บาท) และ BAY (ราคาเป้าหมาย 39 บาท)

- **ROJNA คาดกำไร Q2/55 สูงขึ้นจาก Q2/54, ล้นยอดขายที่ดินทั้งปีทะลุเป้า (อินโฟเควสท์)**
 บมจ.สวนอุตสาหกรรมโรจนะ (ROJNA) คาดว่ากำไรในช่วงไตรมาส 2/55 จะสูงกว่าไตรมาส 2/54 เนื่องจากบริษัทมีการโอนที่ดินให้กับลูกค้ารายใหญ่ถึง 300 ไร่ และยังมีลูกค้าอีกหลายรายที่รอเซ็นสัญญาซื้อที่ดิน ดังนั้น จึงมีโอกาสที่ยอดขายที่ดินในปีนี้อาจจะทะลุเป้าที่ตั้งไว้ที่ 1 พันไร่ ซึ่งส่วนใหญ่จะไปเริ่มรับรู้รายได้ในปีหน้า ทำให้ปีนี้รายได้ของบริษัทคงจะทรงตัวหลังจากช่วงต้นปีรับผลกระทบสถานการณ์น้ำท่วมต่อเนื่องจากปลายปีที่แล้ว ขณะนี้บริษัทยังมองหาซื้อที่ดินเพิ่ม โดยเฉพาะในพื้นที่โซนตะวันออก หลังจากเปิดการขายที่ดินในนิคมปราจีนบุรีช่วงปลายปีนี้ สำหรับที่ดินที่เหลืออยู่ 800-900 ไร่ในนิคมอุตสาหกรรมอยุธยาจะขายหมดภายใน 2-3 ปี ส่วนที่ดินที่มีอยู่ในกทม. ทั้งที่อ่อนนุชและรัตนกนิเบศน์อยู่ระหว่างรอจังหวะที่เหมาะสมในการขึ้นโครงการคอนโดมิเนียมแห่งใหม่
- **CCP คาด H2/55 รับผลดีเอกชนก่อสร้างในต่างจังหวัดเพิ่ม, มี backlog แล้ว 2.1 พันลบ. (อินโฟเควสท์)**
 นายชาคริต ทีปกรสุขเกษม กรรมการผู้จัดการ บมจ.ผลิตภัณฑ์คอนกรีตชลบุรี (CCP) เปิดเผยว่า บริษัทเชื่อว่ารายได้ปีนี้จะเติบโต 15-20% ตามเป้าหมาย โดยหากสามารถประมูลงานโครงการภาครัฐได้ในช่วงปลายปีก็จะรับรู้รายได้ในปีหน้า พร้อมทั้งเชื่อว่าจะรักษาอัตรากำไรขั้นต้นไว้ที่ระดับ 17.77% เนื่องจากยังมีงานในมือ (backlog) อยู่ในระดับสูง อย่างไรก็ตาม บริษัทยังไม่มีแผนปรับขึ้นราคาขายอิฐมวลเบาอีกในช่วงครึ่งปีหลัง หลังจากช่วงครึ่งปีแรกมีการปรับขึ้นราคาแล้ว 10% เนื่องจากดีมานด์และซัพพลายยังสมดุลกันอยู่
- **BCP* ลดเป้า EBITDA ปี 2555 เหลือ 6.8 พันลบ. จากเดิม 7.3 พันลบ. หลังเหตุไฟไหม้ (อินโฟเควสท์)**
 นายอนุสรณ์ แสงนิ่มนวล กรรมการผู้จัดการใหญ่ บมจ.บางจากปิโตรเลียม (BCP) ปรับลดเป้าหมายกำไรก่อนหักดอกเบี้ย ภาษี ค่าเสื่อมราคาและค่าตัดจำหน่าย (EBITDA) ในปีนี้เหลือ 6.8 พันล้านบาท จากเดิมที่ตั้งไว้ 7.3 พันล้านบาท หลังเกิดเหตุไฟไหม้หอกลิ้นน้ำมัน ทำให้กระทบกับกำลังการผลิตที่ปรับลดลงในช่วงปิดซ่อมแซม แต่ก็คาดว่ากำลังการผลิตจะกลับมาสู่ระดับปกติตั้งแต่ช่วงกลางเดือน ต.ค. 2555 ในระดับ 1.1 แสนบาร์เรล/วัน และบริษัทยังมีแผนจะลงทุนขยายกำลังการผลิตเป็น 1.4 แสนบาร์เรล/วันในช่วง 3 ปีข้างหน้า
- **EGCO* เจริญร่วมทุนขยายโรงไฟฟ้าถ่านหินเคซอน คาดเมอราลโคถือ 51% เชื้อสรุปได้ภายในปีนี้ (ข่าวหุ้น)**
 บริษัทผลิตไฟฟ้า จำกัด (มหาชน) หรือ EGCO กำลังเจรจากับบริษัทเมอราลโค อิเล็กทริก เพื่อร่วมทุนขยายโรงไฟฟ้าถ่านหินของบริษัท เคซอน พาวเวอร์ (ฟิลิปปินส์) จำกัด (QPL) ในเมืองมาเวบน จังหวัดเคซอน ประมาณ 500 เมกะวัตต์ ทั้งนี้ EGCO (เอ็กโก) ถือหุ้น 98% ในโรงไฟฟ้าเคซอน ซึ่งโรงไฟฟ้าแห่งนี้บริหารโรงไฟฟ้าถ่านหิน 460 แห่งในจังหวัดเคซอน สำหรับเคซอน พาวเวอร์ป้อนไฟฟ้าให้แก่เมอราลโค และเผยว่าเมอราลโคอาจถือหุ้น 51% ในบริษัทร่วมทุน ขณะที่เอ็กโกจะถือหุ้นที่เหลือ นอกจากนี้เอ็กโกยังหวังที่จะทำข้อตกลงป้อนไฟฟ้าที่ได้จากการขยายโรงไฟฟ้าเคซอนให้กับเมอราลโค ทั้งนี้ เอ็กโกมีแผนการที่จะสรุปข้อตกลงเกี่ยวกับการร่วมทุนกับเมอราลโคภายในปีนี้และจะขยายโรงไฟฟ้าเคซอนให้แล้วเสร็จภายในปี 2560

Disclaimer

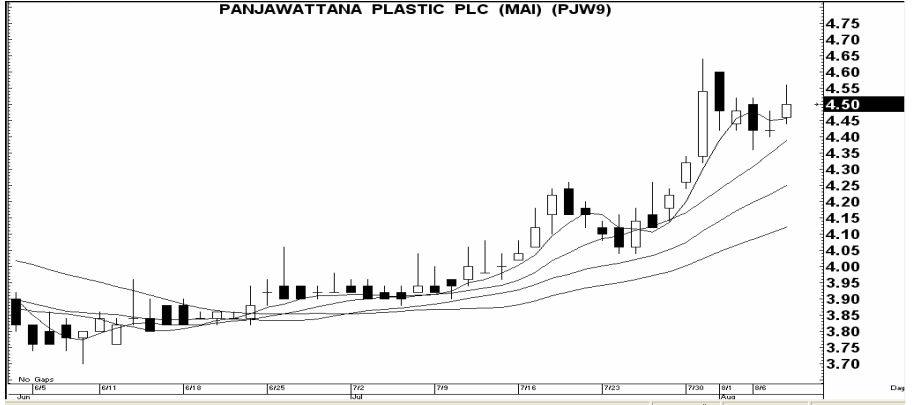
บริษัทหลักทรัพย์ เคจีไอ (ประเทศไทย) จำกัด (มหาชน) ("บริษัท") มิได้ให้การรับรองใดๆ ถึงความถูกต้องและแท้จริงของข้อมูลในเอกสารนี้ ("ข้อมูล") ดังนั้นไม่ว่าจะด้วยเหตุใดก็ตาม บริษัทไม่ขอรับผิดชอบต่อความเสียหายในรายได้ หรือผลประโยชน์ใดๆ ทั้งทางตรงและทางอ้อมที่เกิดขึ้นจากการใช้ ข้อมูล และข้อมูลนี้มิได้จัดทำขึ้นเพื่อเป็นการชักชวนหรือชี้แนะให้ซื้อขายหลักทรัพย์ใดๆ ทั้งนี้ข้อมูลถูกจัดทำขึ้นจากแหล่งข้อมูลที่เป็นปัจจุบันและ บริษัทสงวนสิทธิในการแก้ไขข้อความใดๆ ในเอกสารนี้โดยมิต้องบอกกล่าวล่วงหน้า

📞 อติศักดิ์ คำมูล
 ☎ 66.2658.8888 ต่อ 8843
 ✉ Research@kgi.co.th

แนะนำ 3 หุ้นเด่นทางเทคนิค

กราฟทางเทคนิคหุ้น PJW ราคาปิดเมื่อวาน 4.50 บาท

Share price, Bt (RHS)



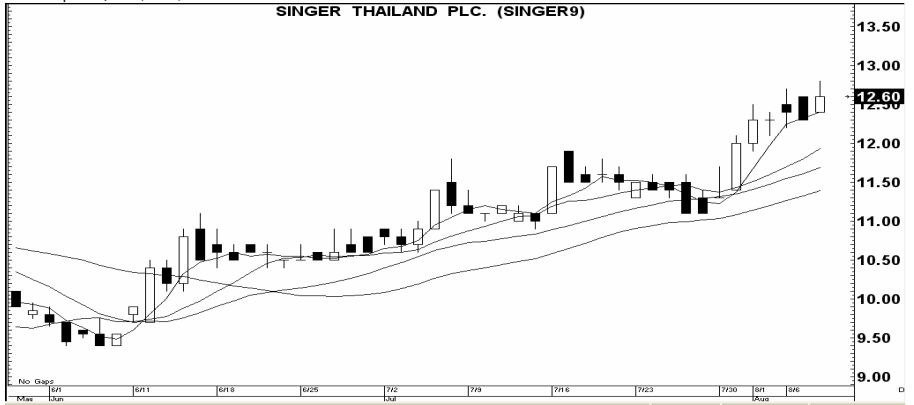
ที่มา: บลจ.นิเวศ

PJW (4.50 บาท)

สัญลักษณ์: ชี้อ
 เครื่องซี: กลาง-ดี
 แนะนำ: เก็งกำไรเร็ว
 ความเห็น: แรงเหวี่ยง 4.64; ให้
 ขายตัดขาดทุนหาก
 ราคาต่ำกว่า 4.46

กราฟทางเทคนิคหุ้น SINGER ราคาปิดเมื่อวาน 12.60 บาท

Share price, Bt (RHS)



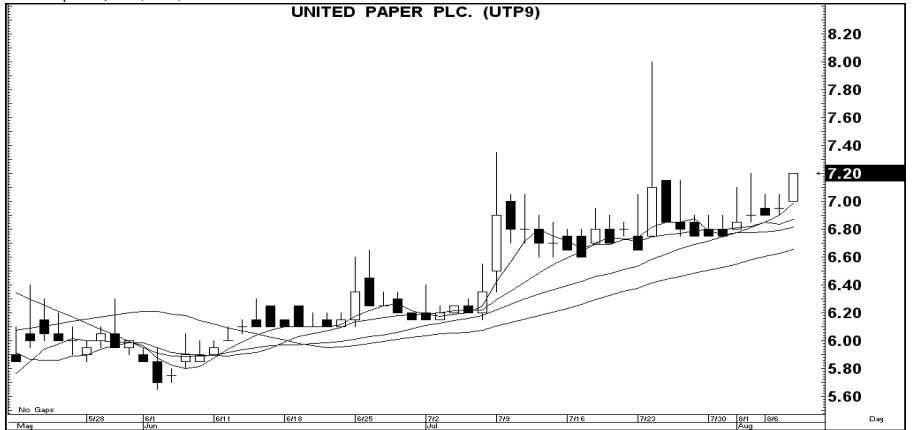
ที่มา: บลจ.นิเวศ

SINGER (12.60 บาท)

สัญลักษณ์: ชี้อแนวรับ
 เครื่องซี: กลาง-ดี
 แนะนำ: เก็งกำไรเร็ว
 ความเห็น: แรงเหวี่ยง 13; ให้ขาย
 ตัดขาดทุนหากราคา
 ต่ำกว่า 12.40

กราฟทางเทคนิคหุ้น UTP ราคาปิดเมื่อวาน 7.20 บาท

Share price, Bt (RHS)



ที่มา: บลจ.นิเวศ

UTP (7.20 บาท)

สัญลักษณ์: ชี้อต่อเนื่อง
 เครื่องซี: ดี-กลาง
 แนะนำ: เก็งกำไรเร็ว
 ความเห็น: แรงเหวี่ยง 7.45; ให้
 ขายตัดขาดทุนหาก
 ราคาต่ำกว่า 7.05

หมายเหตุ: หุ้นเด่นที่แนะนำนี้เป็นการคำนวณทางกราฟ (Charting) ที่แสดงกำลัง (Strength) และแรงเหวี่ยง (Momentum) ใน 1 วันหรืออย่างมากไม่เกิน 2 วัน จึงเหมาะสำหรับผู้เก็งกำไร 1-2 วันเท่านั้น ผู้เก็งกำไรพึงต้องจำกัดผลขาดทุน สำหรับผู้เก็งกำไรระยะสั้น 5 วันให้ดูรายชื่อหุ้นเทคนิคในหน้าหนึ่ง

Disclaimer

บริษัทหลักทรัพย์ เคจีไอ (ประเทศไทย) จำกัด (มหาชน) ("บริษัท") มิได้ให้การรับรองใดๆ ถึงความถูกต้องและแท้จริงของข้อมูลในเอกสารนี้ ("ข้อมูล") ดังนั้นไม่ว่าจะด้วยเหตุใดก็ตาม บริษัทไม่ขอรับผิดชอบต่อความเสียหายในรายได้ หรือผลประโยชน์ใดๆ ทั้งทางตรงและทางอ้อมที่เกิดขึ้นจากการใช้ ข้อมูล และข้อมูลนี้มิได้จัดทำขึ้นเพื่อการชักชวนหรือชี้แนะให้ซื้อขายหลักทรัพย์ใดๆ ทั้งนี้ข้อมูลถูกจัดทำขึ้นจากแหล่งข้อมูลที่เป็นปัจจุบันและบริษัทสงวนสิทธิในการแก้ไขข้อความใดๆ ในเอกสารนี้โดยมิต้องออกคำกล่าวล่วงหน้า

บมจ.ห้างสรรพสินค้าโรบินสัน จำกัด (มหาชน) *

กำไรสุทธิในไตรมาสที่ 2/55 ออกมาดีตามที่ราคา

ชื่อ				
ณัฐ พันตทุพรากร	ราคาปัจจุบัน (บ.)	60.00		
66.2658.8888 Ext. 8849	ราคาเป้าหมาย (บ.)	70.00		
natp@kgi.co.th	Upside (%)	16.7		
	Sales	Net income	EPS	
	Bt mn	Bt mn	Bt/share	
			P/E	
			(x)	
2011	17,630	1,453	1.31	46.2
2012F	21,620	2,231	2.01	30.1
2013F	26,256	2,864	2.58	23.5
Dividend yield - 12/12F (%)			1.3	
Price to book value - 12/12F (x)			6.2	
Absolute performance (3,6,12M) (%)			9.1; 38.7; 70.2	
Relative performance (3,6,12M) (%)			7; 27.6; 46.1	

สรุปประเด็นสำคัญ และข่าวล่าสุด

- กำไรสุทธิไตรมาสที่ 2/55 อยู่ที่ 474 ล้านบาท เป็นไปตามที่ราคาได้
- คงประมาณการกำไรสุทธิปี 2555 ไว้ที่ 2.2 พันล้านบาท
- การขยายสาขา หนุนกำไรสุทธิโต 37.2% CAGR ในช่วงปี2554-2557
- แนะนำ “ซื้อ” ราคาเป้าหมายคำนวณโดยวิธี DCF ที่ 70 บาท

หุ้นที่ดีที่สุดในกลุ่มการพาณิชย์

ROBINS รายงานกำไรสุทธิไตรมาสที่ 2/55 อยู่ที่ 474 ล้านบาท เพิ่มขึ้น 21.7% YoY แต่ลดลง 15.9% QoQ ซึ่งเป็นไปตามที่ราคาได้และเป็นไปตามประมาณการเฉลี่ยของ Bloomberg สำหรับแนวโน้มในช่วงที่เหลือของปี การเปิดสาขาใหม่อีกสามแห่งในครึ่งหลังของปีนี้ ช่วยตอบสนองอุปสงค์ที่แข็งแกร่งในต่างจังหวัดและทำให้บริษัทรักษาอัตรา same-store-sale-growth (SSSG) ไว้ที่ 7.0% ในปีนี้ นอกจากนี้เรายังคาดว่าอัตรากำไรขั้นต้น (GPM) จะเพิ่มขึ้น 20 bps เป็น 24.8% จากส่วนผสมผลิตภัณฑ์ที่ดีจากการที่มีสินค้าไฮโซใหม่และรุ่นใหม่มาขาย ยิ่งไปกว่านั้น ผลประโยชน์ที่ได้จากอัตรากำไรขั้นต้นที่ลดลงมาเหลือ 23.0% ส่งผลให้กำไรสุทธิของ ROBINS ในปีนี้เติบโตอย่างโดดเด่นถึง 53.4% YoY ซึ่งจากแนวโน้มที่สดใสและอัตราการเติบโตของกำไรสุทธิที่สูงถึง 24.8% CAGR ในช่วงปี 2554-2557 เราจึงคงคำแนะนำ “ซื้อ” ราคาเป้าหมายซึ่งคำนวณโดยวิธี DCF ที่ 70.00 บาท

ตารางที่ 1: สรุปผลประกอบการ 2Q55

Bt mn	2Q 12	2Q 11	YoY (%)	1Q 12	QoQ (%)	Comments
Sales	5,004	4,092	22.3	5,071	(1.3)	Store expansion helped meet demand in retail market
COGS	3,762	3,091	21.7	3,813	(1.3)	
Gross profit	1,242	1,001	24.1	1,258	(1.2)	
SG & A	1,130	905	24.9	1,012	11.7	
Operating profit	112	96	16.2	246	(54.6)	
Profit under equity method	102	85	20.5	125	(18.7)	
Investment income	281	246	14.1	243	15.5	
Profit before tax	637	549	15.9	776	(17.9)	
Income tax expense	113	124	(8.6)	148	(23.6)	
Net profit	474	389	21.8	564	(15.9)	In line with our forecast and Bloomberg consensus
EPS (Bt)	0.43	0.35	21.8	0.51	(15.9)	
Percent	2Q 12	2Q 11	YoY (ppts)	1Q 12	QoQ (ppts)	
Gross margin	24.8	24.5	0.4	24.8	0.0	Successful merchandising strategy
SG & A/sales	22.6	22.1	0.5	20.0	2.6	
Effective tax rate	17.8	22.6	-4.8	19.1	-1.3	

Source: Company data

<http://www.kgiworld.co.th>

*บริษัทอาจเป็นผู้ออกไปสำคัญแสดงสิทธิอนุพันธ์บนหลักทรัพย์นี้

Disclaimer

บริษัทหลักทรัพย์ เคจีไอ (ประเทศไทย) จำกัด (มหาชน) (“บริษัท”) มิได้ให้การรับรองใดๆ ถึงความถูกต้องและแท้จริงของข้อมูลในเอกสารนี้ (“ข้อมูล”) ดังนั้นไม่ว่าจะด้วยเหตุใดก็ตาม บริษัทไม่ขอรับผิดชอบต่อความเสียหายในรายได้ หรือผลประโยชน์ใดๆ ทั้งทางตรงและทางอ้อมที่เกิดขึ้นจากการใช้ ข้อมูล และข้อมูลนี้มิได้จัดทำขึ้นเพื่อเป็นการชักชวนหรือชี้แนะให้ซื้อขายหลักทรัพย์ใดๆ ทั้งนี้ข้อมูลถูกจัดทำขึ้นจากแหล่งข้อมูลที่เป็นปัจจุบันและ บริษัทสงวนสิทธิในการแก้ไขข้อความใดๆในเอกสารนี้โดยมิต้องออกกล่าวล่วงหน้า

ประเด็นหลักจากผลประกอบการไตรมาสที่ 2/55:

- การใช้จ่ายที่อยู่ในระดับสูงช่วยกระตุ้นยอดขายในไตรมาสที่ 2/55 กำลังซื้อที่สูงโดยเฉพาะอย่างยิ่งในตลาดต่างจังหวัดจากการขึ้นค่าแรงขั้นต่ำ และการเปิดสาขาใหม่ 2 แห่งที่เมกะบางนา และสุพรรณบุรี ช่วยหนุนยอดขายเพิ่มขึ้น 22.3% เป็น 5.9 พันล้านบาท
- อัตรากำไรที่ดีขึ้น และภาษีที่ลดลงช่วยให้กำไรสุทธิเพิ่มขึ้น แม้ว่าสัดส่วนค่าใช้จ่าย SG&A ต่อยอดขายจะสูงขึ้นเป็น 22.6% จาก 22.1% ในไตรมาสที่ 2/54 เนื่องจากค่าใช้จ่ายด้านการตลาดจากการเปิดสาขาใหม่ แต่อัตรากำไรขั้นต้น (GPM) กลับเพิ่มขึ้นเป็น 24.8% จากส่วนผสมผลิตภัณฑ์ที่ดี การลดการจัดแคมเปญส่งเสริมการขายลง และผลประโยชน์จากอัตรากำไรขั้นต้นที่ลดลงเหลือ 23.0% ซึ่งช่วยสนับสนุนให้กำไรสุทธิเพิ่มขึ้น 21.7% เป็น 474 ล้านบาท

คงประมาณการกำไรสุทธิปี 2555 ไว้ที่ 2.2 พันล้านบาท

นอกจากแผนการเปิดสาขาใหม่ 5 แห่งในปีนี้แล้ว (เมกะบางนา และสุพรรณบุรี ซึ่งเปิดไปแล้วในครั้งแรก และสาขาบางแค สุราษฎร์ธานี และลำปางซึ่งจะเปิดในครึ่งหลัง) การตลาด และกลยุทธ์การจัดวางสินค้าที่ประสบความสำเร็จ เช่น การจัดกิจกรรมต่างๆ และการแนะนำสินค้าไฮโซใหม่ๆ และรุ่นใหม่คือหัวใจที่สนับสนุนให้เราตั้งสมมติฐาน same-store-sale-growth ไว้ที่ 7.0% อีกทั้งเราคาดว่า GPM จะเพิ่มขึ้น 40 bps เป็น 24.8% ในปีนี้ เนื่องจากมีการขยายสาขาใหม่ และยอดขายก็เพิ่มขึ้น คาดจะทำให้ ROBINS ทำยอดขายได้ตามเป้าหมายของเจ้าของสินค้า และได้ส่วนลดจากการขายเพิ่มขึ้น นอกจากนี้ประโยชน์ที่ได้จากการลดอัตรากำไรขั้นต้นที่ลดลงเหลือ 23.0% ก็จะช่วยชดเชยค่าแรงที่เพิ่มสูงขึ้นและทำให้กำไรสุทธิปี 2555 เพิ่มขึ้น 53.4% YoY เป็น 2.2 พันล้านบาท

การขยายสาขาจะช่วยให้อัตรากำไรสุทธิโต 37.2% CAGR ในช่วงปี2554-2557

เราคาดว่ากำไรสุทธิของ ROBINS จะเติบโตอย่างแข็งแกร่งที่อัตรา 37.2% CAGR ในช่วงปี 2554-2557 จากการขยายสาขาปีละ 5 สาขา ซึ่งจะช่วยให้บริษัทสามารถรักษาอัตรา SSSG ไว้ได้ที่ 6.0% อีกทั้ง การปรับส่วนผสมยอดขายสินค้า โดยเฉพาะสินค้าประเภท private level น่าจะช่วยให้อัตรากำไรขั้นต้นเพิ่มขึ้นได้ 20 bps ในช่วงปี 2554-2557 เนื่องจากสินค้าประเภทนี้มีอัตรากำไรขั้นต้นสูงถึง 30-40% เมื่อเทียบกับสินค้าประเภท national brand และ consignment goods ซึ่งมีอัตรากำไรขั้นต้นอยู่ที่ 20-30% (ROBINS คาดว่าจะเปิดสาขาวิชาคาเมกอินดิสในปี 2556 หลังจากการต่ออายุสัญญาเช่าหนึ่งปีหมดอายุลง)

แนะนำ “ซื้อ” ราคาเป้าหมายเท่ากับ 70 บาท

จากตำแหน่งทางการตลาดที่แข็งแกร่งในต่างจังหวัด ซึ่งจะช่วยสนับสนุนการเติบโตของกำไรในระยะยาว และอัตราการเติบโตของกำไรสุทธิที่แข็งแกร่งถึง 37.2% CAGR ในช่วงปี 2554-2557 เราจึงคงคำแนะนำให้ซื้อโดยให้ราคาเป้าหมายซึ่งคำนวณโดยวิธี DCF ที่ 70 บาท

รายงานเอ็นวีดีอาร์ (NVDR) ประจำวัน
มูลค่าเพิ่มขึ้นสูงสุด 20 อันดับ

ชื่อหุ้น	ราคา (บาท)	จำนวนหุ้นที่ถือ (ล้านหุ้น)		เอ็นวีดีอาร์เปลี่ยนแปลง		
		7 ส.ค. 55	8 ส.ค. 55	(พันหุ้น)	มูลค่า (ล้านบาท)	(%)
EPCO-W1	0.62	129.00	129.00	-	-	-
BANPU	456.00	272.75	274.32	1,574.2	713.07	0.6
PTTGC	62.50	4,510.64	4,520.92	10,281.4	643.83	0.2
SCC	333.00	1,201.53	1,203.10	1,574.4	525.02	0.1
KTB	17.50	11,190.32	11,209.54	19,220.5	335.67	0.2
TOP	66.25	2,040.69	2,043.89	3,200.2	209.43	0.2
BBL	196.00	1,909.40	1,910.40	1,000.2	196.77	0.1
PTT	338.00	2,856.49	2,856.89	400.7	135.58	0.0
TCAP	32.75	1,283.47	1,286.48	3,016.5	98.80	0.2
TUF	71.25	1,147.55	1,148.93	1,374.7	98.70	0.1
IRPC	3.82	20,432.87	20,454.67	21,796.0	82.73	0.1
CPF	32.25	7,743.32	7,745.62	2,302.5	74.33	0.0
SPALI	18.10	1,721.72	1,725.53	3,809.3	69.27	0.2
ADVANC	203.00	2,974.25	2,974.54	285.6	57.94	0.0
IVL	31.00	4,816.13	4,817.88	1,744.2	54.04	0.0
BEC	53.50	1,999.99	2,000.84	843.4	45.31	0.0
AOT	66.00	1,429.14	1,429.80	652.2	44.33	0.0
KK	42.25	637.03	637.93	900.6	38.13	0.1
EARTH	5.05	2,564.58	2,570.25	5,671.7	29.15	0.2
TTCL	16.00	482.31	484.01	1,699.5	27.22	0.4

ที่มา: ตลาดหลักทรัพย์ฯ และ เคจี ไอ (ประเทศไทย)

หมายเหตุ: ข้อมูลผลของการสะสมอาจ มีการเปลี่ยนแปลงได้ภายหลังการปรับปรุงโดยตลาดหลักทรัพย์ฯ

มูลค่าลดลงสูงสุด 20 อันดับ

ชื่อหุ้น	ราคา (บาท)	จำนวนหุ้นที่ถือ (ล้านหุ้น)		เอ็นวีดีอาร์เปลี่ยนแปลง		
		7 ส.ค. 55	8 ส.ค. 55	(พันหุ้น)	มูลค่า (ล้านบาท)	(%)
KBANK	171.50	2,393.66	2,392.28	(1,386.2)	(237.93)	(0.1)
LPN	16.50	1,473.27	1,472.12	(1,154.2)	(18.47)	(0.1)
PTTEP	153.00	3,320.33	3,320.23	(101.1)	(15.51)	(0.0)
PS	17.10	2,210.39	2,209.61	(776.4)	(13.18)	(0.0)
BLA	45.75	1,200.01	1,199.77	(247.7)	(11.35)	(0.0)
AP	7.35	2,844.50	2,843.04	(1,463.5)	(10.81)	(0.1)
STA	14.50	1,279.96	1,279.30	(660.5)	(9.83)	(0.1)
BAY	32.00	6,074.24	6,073.95	(291.0)	(9.34)	(0.0)
EGCO	114.00	526.71	526.63	(75.7)	(8.50)	(0.0)
SRICHA	24.40	303.44	303.11	(323.0)	(7.79)	(0.1)
SAMART	9.35	986.79	986.05	(740.5)	(6.90)	(0.1)
GOLD	6.70	1,133.09	1,132.13	(960.0)	(6.37)	(0.1)
BLAND	0.94	17,781.19	17,774.47	(6,721.4)	(6.10)	(0.0)
PHATRA	37.00	210.99	210.83	(160.1)	(5.96)	(0.1)
PF-W3	0.56	374.60	365.15	(9,452.0)	(5.38)	(2.5)
BJC	40.75	1,588.55	1,588.43	(126.3)	(5.18)	(0.0)
THCOM	15.50	1,095.97	1,095.67	(302.1)	(4.68)	(0.0)
GLOW	60.25	1,462.76	1,462.69	(68.9)	(4.13)	(0.0)
STPI	28.25	367.78	367.65	(136.0)	(3.89)	(0.0)
MAKRO	325.00	240.02	240.01	(9.1)	(2.97)	(0.0)

รายงานหุ้นที่ถูกสั่งห้ามจำหน่าย (Silent Period) (เรียงตามวันที่สิ้นสุด)

ชื่อหุ้น	ระยะเวลาห้ามจำหน่าย		จำนวนหุ้น (ล้านหุ้น)	ร้อยละของ	ทุนชำระแล้ว (ล้านหุ้น)	จำนวนหุ้นห้ามจำหน่ายคงเหลือ (ล้านหุ้น)				วันแรกในแต่ละช่วงที่สามารถจำหน่ายหุ้นได้				จำนวนหุ้นที่พ้นการห้ามจำหน่ายแต่ละช่วง (ล้านหุ้น)			
	วันเริ่มต้น	วันสิ้นสุด				6M	12M	18M	24M	6M	12M	18M	24M	6M	12M	18M	24M
QTC	28 ก.ค. 54	27 ก.ค. 55	110.00	55.00	200.00	110.00	82.50	Free	Free	27 ม.ค. 55	27 ก.ค. 55	27 ม.ค. 56	27 ก.ค. 56	27.50	82.50	-	-
APCS	29 ก.ย. 54	28 ก.ย. 55	165.00	50.00	330.00	165.00	123.75	Free	Free	28 มี.ค. 55	28 ก.ย. 55	28 มี.ค. 56	28 ก.ย. 56	41.25	123.75	-	-
APCO	4 พ.ย. 54	3 พ.ย. 55	110.00	55.00	200.00	110.00	82.50	Free	Free	3 พ.ค. 55	3 พ.ย. 55	3 พ.ค. 56	3 พ.ย. 56	27.50	82.50	-	-
KBS	27 พ.ค. 54	26 พ.ย. 55	275.00	55.00	500.00	275.00	206.25	Free	Free	26 พ.ย. 54	26 พ.ค. 55	26 พ.ย. 55	26 พ.ค. 56	68.75	206.25	-	-
HYDRO	15 ธ.ค. 54	14 ธ.ค. 55	71.50	55.00	130.00	71.50	53.63	Free	Free	14 มี.ย. 55	14 ธ.ค. 55	14 มี.ย. 56	14 ธ.ค. 56	17.88	53.63	-	-
CHOW	21 ธ.ค. 54	20 ธ.ค. 55	440.00	55.00	800.00	440.00	330.00	Free	Free	20 มี.ย. 55	20 ธ.ค. 55	20 มี.ย. 56	20 ธ.ค. 56	110.00	330.00	-	-
PJW	28 ก.พ. 55	27 ก.พ. 56	303.60	55.00	552.00	303.60	227.70	Free	Free	27 ส.ค. 55	27 ก.พ. 56	27 ส.ค. 56	27 ก.พ. 57	75.90	227.70	-	-
VIH	9 พ.ค. 55	8 พ.ค. 56	296.36	55.39	535.00	296.36	222.27	Free	Free	8 พ.ย. 55	8 พ.ค. 56	8 พ.ย. 56	8 พ.ค. 57	74.09	222.27	-	-
AAV	31 พ.ค. 55	30 พ.ค. 56	2,667.50	55.00	4,850.00	2,667.50	2,000.63	Free	Free	30 พ.ย. 55	30 พ.ค. 56	30 พ.ย. 56	30 พ.ค. 57	666.88	2,000.63	-	-

ที่มา: ตลาดหลักทรัพย์ฯ และ เคจี ไอ (ประเทศไทย)

หมายเหตุ: BMCL มีหุ้นที่ถูกสั่งห้ามจำหน่ายคงเหลือในช่วง 30M =3,107.0 ล้านหุ้น, 36M=1,553.5 ล้านหุ้น และหลังจาก 36M=Free

Disclaimer

บริษัทหลักทรัพย์ เคจีไอ (ประเทศไทย) จำกัด (มหาชน) ("บริษัท") มิได้ให้การรับรองใดๆ ถึงความถูกต้องและแท้จริงของข้อมูลในเอกสารนี้ ("ข้อมูล") ดังนั้นไม่ว่าจะด้วยเหตุใดก็ตาม บริษัทไม่ขอรับผิดชอบต่อความเสียหายในรายได้ หรือผลประโยชน์ใดๆ ทั้งทางตรงและทางอ้อมที่เกิดขึ้นจากการใช้ ข้อมูล และข้อมูลนี้มีได้จัดทำขึ้นเพื่อเป็นการชักชวนหรือชี้แนะให้ซื้อขายหลักทรัพย์ใดๆ ทั้งนี้ข้อมูลถูกจัดทำขึ้นจากแหล่งข้อมูลที่เป็นปัจจุบันและ บริษัทสงวนสิทธิในการแก้ไขข้อความใดๆ ในเอกสารนี้โดยมิต้องออกคำกล่าวล่วงหน้า

ปฏิทินหุ้น

จันทร์	อังคาร	พุธ	พฤหัสบดี	ศุกร์
6 ส.ค. 55 TPC XD @ 0.75 บาท จ่าย 22 ส.ค. 55 SCC XD @ 4.5 บาท จ่าย 23 ส.ค. 55 PF-W3 เข้าเทรด SET วันแรก เพิ่มทุน TRC เข้าเทรด 137,250 หุ้น เพิ่มทุน SIRI เข้าเทรด 10,941,260 หุ้น	7 ส.ค. 55 DCC XD @ 0.79 บาท TTW XD @ 0.22 บาท จ่าย 23 ส.ค. 55 CIG-W3 ขึ้น SP เพื่อใช้สิทธิ์ครั้งสุดท้าย ตั้งแต่ 7 - 31 ส.ค. 55 ADVA01CB ขึ้น SP เพื่อใช้สิทธิ์ครั้งสุดท้าย ADVA01PB ขึ้น SP เพื่อใช้สิทธิ์ครั้งสุดท้าย AOT01CB ขึ้น SP เพื่อใช้สิทธิ์ครั้งสุดท้าย AOT01PB ขึ้น SP เพื่อใช้สิทธิ์ครั้งสุดท้าย BJC01CA ขึ้น SP เพื่อใช้สิทธิ์ครั้งสุดท้าย ESSO01CB ขึ้น SP เพื่อใช้สิทธิ์ครั้งสุดท้าย ESSO01PB ขึ้น SP เพื่อใช้สิทธิ์ครั้งสุดท้าย IRPC01CB ขึ้น SP เพื่อใช้สิทธิ์ครั้งสุดท้าย IRPC01PA ขึ้น SP เพื่อใช้สิทธิ์ครั้งสุดท้าย KBAN01CB ขึ้น SP เพื่อใช้สิทธิ์ครั้งสุดท้าย KBAN01PB ขึ้น SP เพื่อใช้สิทธิ์ครั้งสุดท้าย KTB01CC ขึ้น SP เพื่อใช้สิทธิ์ครั้งสุดท้าย KTB01PB ขึ้น SP เพื่อใช้สิทธิ์ครั้งสุดท้าย PTTE01CC ขึ้น SP เพื่อใช้สิทธิ์ครั้งสุดท้าย PTTE01PC ขึ้น SP เพื่อใช้สิทธิ์ครั้งสุดท้าย SCB01CB ขึ้น SP เพื่อใช้สิทธิ์ครั้งสุดท้าย SCB01PA ขึ้น SP เพื่อใช้สิทธิ์ครั้งสุดท้าย ตั้งแต่ 7 - 10 ส.ค. 55 เพิ่มทุน BTS เข้าเทรด 22 หุ้น เพิ่มทุน PTTGC เข้าเทรด 293,823 หุ้น เพิ่มทุน TOG เข้าเทรด 1,013,300 หุ้น	8 ส.ค. 55 SNC XD @ 1 บาท จ่าย 27 ส.ค. 55 เพิ่มทุน MINT เข้าเทรด 20,687,424 หุ้น	9 ส.ค. 55 KBAN13CE ขึ้น SP เพื่อใช้สิทธิ์ครั้งสุดท้าย ตั้งแต่ 9 - 15 ส.ค. 55 เพิ่มทุน LHBANK เข้าเทรด 95,251,988 หุ้น	10 ส.ค. 55 ADVA13CD ขึ้น SP เพื่อใช้สิทธิ์ครั้งสุดท้าย PTTE13CE ขึ้น SP เพื่อใช้สิทธิ์ครั้งสุดท้าย SCC13CD ขึ้น SP เพื่อใช้สิทธิ์ครั้งสุดท้าย ตั้งแต่ 10 - 16 ส.ค. 55 CPNRF XD @ 0.2823 บาท POPF XD @ 0.2491 บาท จ่าย 31 ส.ค. 55 BTS เปลี่ยน par จาก 0.64 เป็น 4 บาท เพิ่มทุน CIBMT เข้าเทรด 4,768,943,269 หุ้น เพิ่มทุน SC เข้าเทรด 50,000 หุ้น
13 ส.ค. 55 ชดเชยวันเฉลิมพระชนมพรรษาสมเด็จพระนางเจ้าฯ พระบรมราชินีนาถ	14 ส.ค. 55 SCCC XD @ 7 บาท จ่าย 31 ส.ค. 55	15 ส.ค. 55	16 ส.ค. 55 IRPC13CC ขึ้น SP เพื่อใช้สิทธิ์ครั้งสุดท้าย ตั้งแต่ 16 - 21 ส.ค. 55 GSTEEL XR 15:1 @ 0.5 บาท GSTEEL XW 1 หุ้นเพิ่มทุน:1 @ 0.002 บาท KCE XD @ 0.20 บาท จ่าย 7 ก.ย. 55	17 ส.ค. 55 PSL XD @ 0.1 บาท จ่าย 3 ก.ย. 55 SALEE XD @ 0.11 บาท จ่าย 4 ก.ย. 55 TICON XT 8:1 @ ฟรี
20 ส.ค. 55 IT XD @ 0.07 บาท จ่าย 30 ส.ค. 55 HTECH XD @ 0.12 บาท จ่าย 3 ก.ย. 55 BEC XD @ 1 บาท M-AAA XD @ 0.198 บาท SRICHA XD @ 1 บาท จ่าย 6 ก.ย. 55	21 ส.ค. 55 BAFS XD @ 0.27 บาท จ่าย 4 ก.ย. 55 AS XD @ 0.34 บาท MBKET XD @ 0.35 บาท RS XD @ 0.1 บาท TOG XD @ 0.1 บาท จ่าย 5 ก.ย. 55 SE-ED XD @ 0.10 บาท TK XD @ 0.37 บาท จ่าย 6 ก.ย. 55 IFEC XD @ 0.03 บาท UEC XD @ 0.06 บาท จ่าย 7 ก.ย. 55 PTTE08CC ขึ้น SP เพื่อใช้สิทธิ์ครั้งสุดท้าย PTTE08PA ขึ้น SP เพื่อใช้สิทธิ์ครั้งสุดท้าย SCB08CD ขึ้น SP เพื่อใช้สิทธิ์ครั้งสุดท้าย SCB08PB ขึ้น SP เพื่อใช้สิทธิ์ครั้งสุดท้าย ตั้งแต่ 21 - 24 ส.ค. 55	22 ส.ค. 55	23 ส.ค. 55 JUBILE XD @ 0.3 บาท จ่าย 6 ก.ย. 55 SMM XW 4:1 @ ฟรี	24 ส.ค. 55 BLA XD @ 0.36 บาท
27 ส.ค. 55	28 ส.ค. 55	29 ส.ค. 55	30 ส.ค. 55	31 ส.ค. 55
3 ก.ย. 55	4 ก.ย. 55 AIT-W1 ขึ้น SP เพื่อใช้สิทธิ์ครั้งสุดท้าย ตั้งแต่ 4 - 28 ก.ย. 55	5 ก.ย. 55	6 ก.ย. 55	7 ก.ย. 55
10 ก.ย. 55	11 ก.ย. 55	12 ก.ย. 55	13 ก.ย. 55	14 ก.ย. 55
17 ก.ย. 55	18 ก.ย. 55	19 ก.ย. 55	20 ก.ย. 55	21 ก.ย. 55
	GL XW 3:1 @ 0.1 บาท			

ที่มา : ตลาดหลักทรัพย์ฯ

ประจำวันที่ 9 ส.ค. 55

หมายเหตุ :

IPO : หุ้นเข้าใหม่

XD : ผู้ซื้อหลักทรัพย์ไม่ได้สิทธิรับเงินปันผล

XE : วันปิดสมุดทะเบียนผู้ถือใบสำคัญแสดงสิทธิ เพื่อการใช้สิทธิแปลงสภาพก่อนกำหนด

XR : ผู้ซื้อหลักทรัพย์ไม่ได้สิทธิจองซื้อหุ้นออกใหม่

XT : ผู้ซื้อหลักทรัพย์ไม่ได้สิทธิรับใบสำคัญแสดงสิทธิในการซื้อหุ้นเพิ่มทุนที่โอนสิทธิได้

XW : ผู้ซื้อหลักทรัพย์ไม่ได้สิทธิรับใบสำคัญแสดงสิทธิที่จะซื้อหลักทรัพย์

<http://www.kgieworld.co.th>

*บริษัทอาจเป็นผู้ออกไปสำคัญแสดงสิทธิอนุพันธ์บนหลักทรัพย์นี้

Disclaimer

บริษัทหลักทรัพย์ เคจีโอ (ประเทศไทย) จำกัด (มหาชน) ("บริษัท") มิได้ให้การรับรองใดๆ ถึงความถูกต้องและแท้จริงของข้อมูลในเอกสารนี้ ("ข้อมูล") ดังนั้นไม่ว่าจะด้วยเหตุใดก็ตาม บริษัทไม่ขอรับผิดชอบต่อความเสียหายในรายได้ หรือผลประโยชน์ใดๆ ทั้งทางตรงและทางอ้อมที่เกิดขึ้นจากการใช้ ข้อมูล และข้อมูลนี้มีได้จัดทำขึ้นเพื่อเป็นการชักจูงหรือชี้แนะให้ซื้อขายหลักทรัพย์ใดๆ ทั้งนี้ข้อมูลถูกจัดทำขึ้นจากแหล่งข้อมูลที่เป็นปัจจุบันและ บริษัทสงวนสิทธิในการแก้ไขข้อความใดๆในเอกสารนี้โดยไม่มีข้อยกเว้นล่วงหน้า

รายงานผลสำรวจการกำกับดูแลกิจการบริษัทจดทะเบียน (CG Report)

ลำดับ	ชื่อบริษัท	ราคาปิด (บาท)	ชื่อย่อ	จำนวนตราสัญลักษณ์	ลำดับ	ชื่อบริษัท	ราคาปิด (บาท)	ชื่อย่อ	จำนวนตราสัญลักษณ์
1	บริษัท แอดวานซ์ อินโฟร์ เซอร์วิส จำกัด (มหาชน)	203.00	ADVANC	▲▲▲▲▲	41	บริษัท เอ็ม.ซี.เอส.สติล จำกัด (มหาชน)	6.75	MCS	▲▲▲
2	บริษัท เอเชีย กรีน เอนเนอร์จี จำกัด (มหาชน)	3.30	AGE	▲▲▲▲	42	บริษัท โมเดิร์นฟาร์มกรุ๊ป จำกัด (มหาชน)	6.35	MODERN	N/R
3	บริษัท อานิโก โฮเทล จำกัด (มหาชน)	15.60	AH	▲▲▲▲	43	บริษัท พญาฯ เรียดเอสเตท จำกัด (มหาชน)	17.10	PS	▲▲▲▲▲
4	บริษัท อมตะ คอร์ปอเรชั่น จำกัด (มหาชน)	17.30	AMATA	▲▲▲▲▲	44	บริษัท พีรเชิด ชิปปิง จำกัด (มหาชน)	14.50	PSL	▲▲▲▲▲
5	บริษัท ท่าอากาศยานไทย จำกัด (มหาชน)	66.00	AOT	▲▲▲▲▲	45	บริษัท ปตท. จำกัด (มหาชน)	338.00	PTT	▲▲▲▲▲
6	บริษัท เอเชียโทรคอมพิวเทค ดีเวลอปเม้นท์ จำกัด (มหาชน)	7.35	AP	▲▲▲▲▲	46	บริษัท ปตท.สำรวจและผลิตปิโตรเลียม จำกัด (มหาชน)	153.00	PTTEP	▲▲▲▲▲
7	บริษัท บ้านปู จำกัด (มหาชน)	456.00	BANPU	▲▲▲▲▲	47	บริษัท พีทีที โกลบอล เคมิคอล จำกัด (มหาชน)	62.50	PTTGC	N/R
8	ธนาคารกรุงศรีอยุธยา จำกัด (มหาชน)	32.00	BAY	▲▲▲▲▲	48	บริษัท ควอลิตี้เฮาส์ จำกัด (มหาชน)	1.78	QH	▲▲▲▲▲
9	ธนาคารกรุงเทพ จำกัด (มหาชน)	196.00	BBL	▲▲▲▲▲	49	บริษัท อาร์ ซี แอล จำกัด (มหาชน)	6.60	RCL	▲▲▲▲
10	บริษัท บางจากปิโตรเลียม จำกัด (มหาชน)	22.90	BCP	▲▲▲▲▲	50	บริษัท ห้างสรรพสินค้าโรบินสัน จำกัด (มหาชน)	60.00	ROBINS	▲▲▲▲▲
11	บริษัท บีอีซี เวิลด์ จำกัด (มหาชน)	53.50	BEC	▲▲▲▲▲	51	บริษัท สวนอุตสาหกรรมโรจนะ จำกัด (มหาชน)	8.80	ROJNA	▲▲▲▲
12	บริษัท ทางด่วนกรุงเทพ จำกัด (มหาชน)	27.50	BECL	▲▲▲▲▲	52	บริษัท สาส์อุตสาหกรรม จำกัด (มหาชน)	10.00	SALEE	N/R
13	บริษัท กรุงเทพดุสิตเวชการ จำกัด (มหาชน)	97.25	BGH	N/R	53	บริษัท สมบูรณ์ แอ็ดวานซ์ เทคโนโลยี จำกัด (มหาชน)	29.75	SAT	▲▲▲▲▲
14	บริษัท โรงพยาบาลบำรุงราษฎร์ จำกัด (มหาชน)	77.00	BH	▲▲▲▲▲	54	ธนาคารไทยพาณิชย์ จำกัด (มหาชน)	157.00	SCB	▲▲▲▲▲
15	บริษัท บีทีเอส อินเทอร์เน็ต จำกัด (มหาชน)	179.00	BIGC	▲▲▲▲▲	55	บริษัท ปูนซิเมนต์ไทย จำกัด (มหาชน)	333.00	SCC	▲▲▲▲▲
16	บริษัท บีทีเอส กรุ๊ป โฮลดิ้งส์ จำกัด (มหาชน)	0.85	BTS	▲▲▲▲▲	56	บริษัท แอสสิริ จำกัด (มหาชน)	2.36	SIRI	▲▲▲▲
17	บริษัท เซาท์ สตีล อินดัสทรี จำกัด (มหาชน)	2.04	CHOW	N/R	57	บริษัท สุภา จำกัด (มหาชน)	18.10	SPALI	▲▲▲▲▲
18	บริษัท ช.การช่าง จำกัด (มหาชน)	7.05	CK	▲▲▲▲▲	58	บริษัท ศรีรังสรรค์อินดัสทรี จำกัด (มหาชน)	14.50	STA	▲▲▲▲▲
19	บริษัท ซีพี ออลล์ จำกัด (มหาชน)	32.75	CPALL	▲▲▲▲▲	59	บริษัท ไทยสแตนเลย์การไฟฟ้า จำกัด (มหาชน)	204.00	STANLY	▲▲▲▲▲
20	บริษัท เซ็นทรัลพัฒนา จำกัด (มหาชน)	49.00	CPN	▲▲▲▲▲	60	บริษัท ซีโน-ไทย เอ็นจิเนียริ่งแอนด์คอนสตรัคชั่น จำกัด (มหาชน)	15.00	STEC	▲▲▲▲▲
21	บริษัท โคนาสตี้เซรามิก จำกัด (มหาชน)	52.00	DCC	▲▲▲▲	61	บริษัท ทิปปิกแอสฟัลท์ จำกัด (มหาชน)	39.50	TASCO	▲▲▲▲
22	บริษัท กระเบื้องหลังคาตราเพชร จำกัด (มหาชน)	6.80	DRT	▲▲▲▲▲	62	บริษัท ทูนธนาชาติ จำกัด (มหาชน)	32.75	TCAP	▲▲▲▲▲
23	บริษัท โทเทิล แอ็คเซ็ส คอมมูนิเคชั่น จำกัด (มหาชน)	79.50	DTAC	▲▲▲▲▲	63	บริษัท การบินไทย จำกัด (มหาชน)	20.30	THAI	▲▲▲▲▲
24	บริษัท จัดการและพัฒนาทรัพยากรน้ำภาคตะวันออก จำกัด (มหาชน)	10.50	EASTW	▲▲▲▲▲	64	บริษัท ไทคอน อินดัสทรีคอนเน็คชั่น จำกัด (มหาชน)	12.90	TICON	▲▲▲▲
25	บริษัท ผลิตไฟฟ้า จำกัด (มหาชน)	114.00	EGCO	▲▲▲▲▲	65	บริษัท ทิสโก้ไฟแนนเชียลกรุ๊ป จำกัด (มหาชน)	41.25	TISCO	▲▲▲▲▲
26	บริษัท เนมาซพัฒนาที่ดิน จำกัด (มหาชน)	2.96	HEMRAJ	▲▲▲▲▲	66	ธนาคารทหารไทย จำกัด (มหาชน)	1.53	TMB	▲▲▲▲▲
27	บริษัท โฮม โปรดักส์ เซ็นเตอร์ จำกัด (มหาชน)	11.60	HMPRO	▲▲▲▲▲	67	บริษัท คำเหล็กไทย จำกัด (มหาชน)	5.90	TMT	▲▲▲▲▲
28	บริษัท อินเทอร์เน็ต จำกัด (มหาชน)	8.55	IHL	N/R	68	บริษัท ไทย เอ็น ดี ที จำกัด (มหาชน)	5.20	TNDT	N/R
29	บริษัท อิน คอร์ปอเรชั่น จำกัด (มหาชน)	63.75	INTUCH	▲▲▲▲▲	69	บริษัท ไทยออยล์ จำกัด (มหาชน)	66.25	TOP	▲▲▲▲▲
30	บริษัท ไออาร์พีซี จำกัด (มหาชน)	3.82	IRPC	▲▲▲▲▲	70	บริษัท พลาสติก และทึบอไทย จำกัด (มหาชน)	9.70	TPAC	▲▲▲▲
31	บริษัท อินโดรามา เวนเจอร์ส จำกัด (มหาชน)	31.00	IVL	▲▲▲▲▲	71	บริษัท ลีจิวไทย จำกัด (มหาชน)	5.90	TRT	▲▲▲▲▲
32	ธนาคารกสิกรไทย จำกัด (มหาชน)	171.50	KBANK	▲▲▲▲▲	72	บริษัท ทู คอร์ปอเรชั่น จำกัด (มหาชน)	4.02	TRUE	▲▲▲▲▲
33	ธนาคารเกียรตินาคิน จำกัด (มหาชน)	42.25	KK	▲▲▲▲▲	73	บริษัท ไทยสตีลเคเบิล จำกัด (มหาชน)	11.90	TSC	▲▲▲▲▲
34	บริษัท น้ำตาลขอนแก่น จำกัด (มหาชน)	12.20	KSL	▲▲▲▲	74	บริษัท ทาทา สตีล (ประเทศไทย) จำกัด (มหาชน)	0.78	TSTH	▲▲▲▲
35	ธนาคารกรุงไทย จำกัด (มหาชน)	17.50	KTB	▲▲▲▲▲	75	บริษัท ทีวีเซนไทย เอเยนซี จำกัด (มหาชน)	15.80	TTA	▲▲▲▲▲
36	บริษัท แลนด์แอนด์เฮาส์ จำกัด (มหาชน)	7.85	LH	▲▲▲▲▲	76	บริษัท น้ำประปาไทย จำกัด (มหาชน)	7.10	TTW	▲▲▲▲▲
37	บริษัท แอล.พี.เอ็น.ดีเวลลอปเม้นท์ จำกัด (มหาชน)	16.50	LPN	▲▲▲▲▲	77	บริษัท นามันพืชไทย จำกัด (มหาชน)	24.90	TVO	▲▲▲▲▲
38	บริษัท แมเจอร์ ซินีเพล็กซ์ กรุ๊ป จำกัด (มหาชน)	18.20	MAJOR	▲▲▲▲▲	78	บริษัท ยูนิมิต เอ็นจิเนียริ่ง จำกัด (มหาชน)	3.32	UEC	▲▲▲▲
39	บริษัท สยามแม็คโคร จำกัด (มหาชน)	325.00	MAKRO	▲▲▲▲▲	79	บริษัท วนชัย กรุ๊ป จำกัด (มหาชน)	4.20	VNG	▲▲▲▲
40	บริษัท อสมท จำกัด (มหาชน)	28.75	MCOT	▲▲▲▲▲					

ที่มา: www.thai-iod.com

หมายเหตุ

Cooperate Governance Report (CGR) เป็นการจัดทำร่วมกันระหว่างสำนักงาน ก.ล.ด. ตลาดหลักทรัพย์แห่งประเทศไทย และ สมาคมส่งเสริมสถาบันกรรมการบริษัทไทย (Thai IOD)

โดยใช้จำนวนตราสัญลักษณ์ของคณะกรรมการบริษัทแห่งชาติแสดงระดับคะแนนในแต่ละกลุ่ม และจะทำการเผยแพร่รายชื่อเฉพาะบริษัทที่ได้คะแนนอยู่ในระดับ "ดี (Good)" ขึ้นไป

ความหมายของจำนวนตราสัญลักษณ์

ดีเลิศ (Excellent)

ดีมาก (Very Good)

ดี (Good)

N/R ไม่ปรากฏชื่อในรายงาน CGR

Disclaimer

บริษัทหลักทรัพย์ เคจีไอ (ประเทศไทย) จำกัด (มหาชน) ("บริษัท") มิได้ให้การรับรองใดๆ ถึงความถูกต้องและแท้จริงของข้อมูลในเอกสารนี้ ("ข้อมูล") ดังนั้นไม่ว่าจะด้วยเหตุใดก็ตาม บริษัทไม่ขอรับผิดชอบต่อความเสียหายในรายได้ หรือผลประโยชน์ใดๆ ทั้งทางตรงและทางอ้อมที่เกิดขึ้นจากการใช้ ข้อมูล และข้อมูลนี้มิได้จัดทำขึ้นเพื่อเป็นการชักชวนหรือชี้แนะให้ซื้อขายหลักทรัพย์ใดๆ ทั้งนี้ข้อมูลถูกจัดทำขึ้นจากแหล่งข้อมูลที่เป็นปัจจุบันและ บริษัทสงวนสิทธิในการแก้ไขข้อความใดๆ ในเอกสารนี้โดยมิต้องบอกกล่าวล่วงหน้า