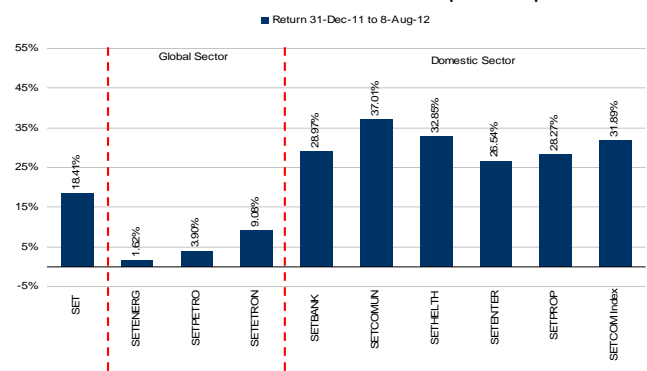


## กลยุทธ์การลงทุน

เชื่อว่าหุ้น Global ยังคงนำตลาด แต่ระยะสั้นจะพบว่าหุ้นพลังงาน และปิโตรเคมีให้ผลตอบแทนสูงถึง 3.5% และ 5% เทียบกับ SET 1.5% และพบว่าหุ้นหลายบริษัทให้ผลตอบแทนสูงกว่าตลาดมากคือ TOP, BANPU, IVL, PTTGC ระยะสั้นให้ขายทำกำไร และกลับมาซื้อหุ้น Domestic PER ต่ำ + เงินปันผลสูง เลือก EASTW(FV@B12.5), TK(FV@B17.4) และ KCAR(FV@B21.6) เป็น Top picks

การเปลี่ยนแปลงดัชนีตลาดไทย และดัชนีหุ้นรายกลุ่ม

SET Index	1,217.70
เปลี่ยนแปลง (จุด)	3.57
มูลค่าซื้อขาย (ล้านบาท)	29,734.14
ยอดซื้อ-ขายสุทธิ นักลงทุนแต่ละประเภท (ล้านบาท)	
นักลงทุนต่างชาติ	1,505.70
บัญชีบริษัทหลักทรัพย์	282.51
นักลงทุนสถาบันในประเทศ	-157.03
นักลงทุนรายย่อย	-1,631.18



■ **ราคาน้ำมันดิบขึ้นเร็วจากปัญหาในแหล่งผลิต แต่อาจสะดุด หลัง OPEC ผลิตน้ำมันมากกว่า**  
 ราคาน้ำมันดิบที่ขึ้นมาเร็วและแรงในอัตราถึง 7.6% ในช่วง 2 สัปดาห์ที่ผ่านมา ได้รับแรงหนุนจากปัญหาในแหล่งผลิตน้ำมันเป็นหลัก ไม่ว่าจะเป็นความขัดแย้งในตะวันออกกลาง และความกังวลว่าชาวเม็กซิโก ซึ่งเป็นแหล่งผลิตน้ำมันใหญ่เป็นอันดับ 3 ในสหรัฐฯ อาจจะถูกกีดกันหลายลูกที่ทยอยปิดผ่านในขณะนี้ นอกจากนี้ยังเป็นผลจากการคาดการณ์ว่าอาจจะมีการออกมาตรการกระตุ้นเศรษฐกิจจากฝั่งสหรัฐฯ-ยุโรป หรือ แม้แต่จากประเทศจีน อย่างไรก็ตามมีปัจจัยเสี่ยงที่อาจกดดันราคาน้ำมันดิบโลกในระยะสั้นก็คือ

- **ล่าสุดแหล่งข่าวจาก OPEC ซึ่งเป็นผู้ผลิตรายใหญ่รายหนึ่งของโลก ได้เปิดเผยว่าอิรัก ได้ทำการผลิตน้ำมันดิบกว่า 3 ล้านบาร์เรล ต่อ วันในเดือน ก.ค. ที่ผ่านมา (นับเป็นครั้งแรก ตั้งแต่ปี 2546 เป็นปีที่สหรัฐฯบุกจับยึดตัมซ) และสูงกว่าที่ผลิตในเดือนก่อนหน้าราว 1.15 แสนบาร์เรล ต่อ วัน โดยตลอดงวด 2Q55 OPEC ผลิตวันละ 31.9 ล้านบาร์เรลต่อวัน ซึ่งสูงกว่าโควต้าที่กำหนดไว้วันละ 30 ล้านบาร์เรลต่อวัน (และในปี 2556 สมาชิก OPEC จะต้องผลิต 29.5 ล้านบาร์เรลต่อวัน) และ ยังสูงกว่าความต้องการ 2.1 ล้านบาร์เรลต่อวัน ดังนั้นแม้ว่านี่คือนำเศรษฐกิจของสหรัฐฯจะออกมาดีกว่าคาด โดยเฉพาะตัวเลขผู้ขอรับสวัสดิการว่างงานครั้งแรกในสัปดาห์ล่าสุด ยังคงลดลงต่อเนื่องจากสัปดาห์ก่อนหน้า รวมถึงยอดขาดดุลการค้าในเดือนล่าสุด ยังคงลดลงต่ำลง แต่อย่างไรก็ตามคาดว่า ความเสี่ยงจากความต้องการน้ำมันดิบโลก ที่น้อยกว่าการผลิตน่าจะมีส่วนมากขึ้น และ กลับมากดดันราคาน้ำมันปรับฐานอีกครั้ง**

ขณะที่ล่าสุดเข้าราคาถ่วงหน้าในตลาดล่วงหน้าได้ทรงตัวเป็นวันที่ 3 ติดต่อกัน หลังจากที่ในช่วง 3 ก่อนหน้า ได้ปรับตัวขึ้นติดต่อกัน ในสถานการณ์ปัจจุบันถือว่ามาถึงจุดเปลี่ยนในระยะสั้น ประกอบกับ พบว่าดัชนีหุ้นในกลุ่มพลังงาน และ ปิโตรเคมี ได้ปรับตัวขึ้น 3.47% และ 5.05 % เทียบกับ SET ที่ปรับตัวขึ้นเพียง 1.5% ในช่วง 2 สัปดาห์ที่ผ่านมา โดยพบว่าหุ้นหลายบริษัทในกลุ่มให้ผลตอบแทนที่มากกว่ากลุ่ม เช่น TOP, BANPU, TCCC, IVL, PTTGC รายละเอียดในย่อหน้าสุดท้าย

ภรณ์ ทองเย็น, CISA  
 เลขทะเบียนนักวิเคราะห์: 004146

เทิดศักดิ์ ทีวีธีระธรรม  
 เลขทะเบียนนักวิเคราะห์: 004132

ปิยะภัทร ภัทรภูวดล

ผู้ช่วยนักวิเคราะห์

เอิธร กนกพงศ์ศักดิ์  
 เลขทะเบียนนักวิเคราะห์: 043929

ข้อมูลในเอกสารฉบับนี้ รวบรวมมาจากแหล่งข้อมูลที่น่าเชื่อถือ อย่างไรก็ดี บมจ. หลักทรัพย์ เอเซีย พลัส ไม่สามารถที่จะยืนยันหรือรับรองความถูกต้องของข้อมูลเหล่านี้ได้ ไม่ว่าประการใด ๆ บทวิเคราะห์ในเอกสารนี้ จัดทำขึ้นโดยอ้างอิงหลักเกณฑ์ทางวิชาการเกี่ยวกับหลักการวิเคราะห์ และมีได้เป็นการขึ้น หรือเสนอแนะให้ซื้อหรือขายหลักทรัพย์ใด ๆ การตัดสินใจซื้อหรือขายหลักทรัพย์ใด ๆ ของผู้อ่าน ไม่ว่าจะเกิดจากการอ่านบทความในเอกสารนี้หรือไม่ก็ตาม ล้วนเป็นผลจากการใช้วิจารณญาณของผู้อ่าน โดยไม่มีส่วนเกี่ยวข้องกับหรือพันธะผูกพันใด ๆ กับ บมจ. หลักทรัพย์ เอเซีย พลัส ไม่ว่ากรณีใด

## ■ KTB เพิ่มทุนในระยะยาว แต่ระยะสั้นอาจจะกดดันตลาด

ในภาวะที่ตลาดกำลังที่สดใส KTB ประกาศเพิ่มทุน ด้วยการจัดสรรให้แก่ผู้ถือหุ้นเดิม (Rights offering) ในอัตรา 4 หุ้นเดิม (ทั้งหุ้นสามัญและหุ้นบุริมสิทธิ) ต่อ 1 หุ้นสามัญเพิ่มทุนใหม่ ในราคาหุ้นละ 12.60 บาท กำหนดขึ้นเครื่องหมาย XR วันที่ 28 ส.ค.55 พร้อมอนุมัติให้จ่ายเงินปันผลเป็นเงินสด สำหรับผลการดำเนินงานงวดให้กับผู้ถือหุ้นสามัญในอัตราหุ้นละ 0.36 บาท และหุ้นบุริมสิทธิในอัตราหุ้นละ 0.43725 บาท (ขึ้น XR และ XD วันที่ 28 ส.ค.55 อย่างไรก็ตามนักวิเคราะห์กลุ่มธนาคาร มีมุมมองเชิงบวกต่อการประกาศเพิ่มทุนของ KTB เพราะจะเป็นการ เสริมฐานเงินกองทุนให้แข็งแกร่งขึ้นทัดเทียมกับค่าเฉลี่ยกลุ่มฯ ที่ราว 11-12% มากขึ้น โดยเม็ดเงินเพิ่มทุนใหม่เมื่อรวมกับผลการดำเนินงานงวด 1H55 หักด้วยเงินปันผลจ่ายในงวดนี้ ทำให้สัดส่วนเงินกองทุนชั้นที่ 1 (Tier1) ต่อสินทรัพย์เสี่ยงของธนาคารฯ เพิ่มขึ้นสู่ระดับ 10.83% (CAR 15.82%) จากที่ลดลงไปเหลือเพียง 7.92% (CAR 12.91%) ณ สิ้นงวด 1H55 เพียงพอจะรองรับการเติบโตของธุรกิจในช่วง peak cycle ของการลงทุนทั้งในประเทศ (ตาม GDP) แต่ยังทำให้ EPS ปี 2555 เติบโตถึง 12.7% yoy และต่อเนื่องอีก 17.4% yoy ในปี 2556 แม้คำนึงถึง Dilution effect จากการเพิ่มทุนก็ตาม ส่วนประเด็นที่ KTB อาจจะมีมีการเปลี่ยนแปลงผู้ถือหุ้น หาก FIDF ในฐานะผู้ถือหุ้น 51% ของทุนเรียกชำระแล้ว ขายหุ้นให้กับนักลงทุนรายใหม่ แต่ยังเป็นเรื่องในอนาคต ทั้งนี้ Fair value ปี 2555 หลังเพิ่มทุนจะอยู่ที่ 21.6 บาท เทียบกับ Fair Value เทียบกับก่อนเพิ่มทุนที่ 21.63 บาท (อิง PBV ที่ 1.69 เท่าภายใต้คาดการณ์ ROE ระยะยาวที่ 16%) ระยะสั้นน่าจะรอให้ราคาหุ้นปรับฐานจบจึงจะเข้าไปรับ โดยน่าจะราว 16 บาทลงมา

## ■ ต่างชาติกลับมาสะสมหุ้นไทยครบ 8.2 หมื่นล้านบาท คาดมีโอกาสพักตัวระยะสั้น

Fund Flow ยังคงไหลทะลักเข้าตลาดหุ้นเอเชียเป็นวันที่ 4 ติดต่อกันราว 2,152 ล้านดอลลาร์ฯ ทำสถิติสูงสุดตั้งแต่ 8 เม.ย.2554 ที่เคยทำไว้ที่ 2,426 ล้านดอลลาร์ฯ โดยยอดซื้อสุทธิหลักมาจาก เกาหลีใต้ และได้หวัน มากถึง 1,384 และ 665 ล้านดอลลาร์ฯ ตามลำดับ เสริมด้วยจีนไต้หวัน และไทย 71 และ 48 ล้านดอลลาร์ฯ ตามลำดับ ส่วน ฟิลิปปินส์ ยังคงเป็นประเทศเดียวที่ถูกขายสุทธิเป็นวันที่ 2 ติดต่อกันราว 16 ล้านดอลลาร์ฯ ทำให้ในขณะนี้ ยอดซื้อสะสมสุทธิตั้งแต่ 29 พ.ย.2554 จนถึงปัจจุบัน แตะระดับ 8.2 หมื่นล้านบาทซึ่งเป็นแนวต้านในระยะสั้นตามที่ฝ่ายวิจัยคาดไว้ จากแรงซื้อ 5 วันทำการหลังสุดรวมกว่า 5.3 พันล้านบาท เชื่อหลังจาก Fund Flow ไหลเข้ามาต่อเนื่อง น่าจะมีโอกาสพักตัวในระยะสั้นบ้าง ขณะที่ในตลาดฟิวเจอร์ส นักลงทุนต่างชาติเปิดสถานะ Long สุทธิเพิ่มอีก 1,681 สัญญา วานนี้ หนุนยอดรวมของเดือน ส.ค. เป็นการ Long สุทธิ 5,505 สัญญา

## ■ แนว Switch จากหุ้นพลังงานและปิโตรฯ มาหุ้น Domestic Plays PER ต่ำ +ปันผลจ่อม

ฝ่ายวิจัยประเมินว่าวันนี้ ซึ่งเป็นสุดท้ายของสัปดาห์ มีโอกาสที่หุ้นในกลุ่มพลังงานและปิโตรเลียม จะพักตัวในช่วงระยะสั้น หลังจากที่หุ้นหลายตัวในกลุ่มนี้ปรับตัวขึ้นแรง ตามการ rebound ของราคาน้ำมันดิบโลก มาตั้งแต่ 31 ก.ค. จนถึงวานนี้ ได้แก่ TOP ให้ผลตอบแทน +15.7%, BANPU +13.5%, LANNA +7.9%, IVL 5.9% และ PTTGC +5.49% ถือว่า Outperform ตลาดอย่างมาก เนื่องจากในช่วงเวลาเดียวกันนี้ ตลาดปรับเพิ่มขึ้นเพียง 1.5% เท่านั้น เมื่อพิจารณาพร้อมกับ Fund Flow ของนักลงทุนต่างชาติ ที่ไหลเข้าสู่ตลาดหุ้นไทย ตั้งแต่ 31 ก.ค. จนถึงวานนี้ รวมแล้วกว่า 6.5 พันล้านบาท เชื่อว่า แรงซื้อน่าจะชะลอตัวในระยะสั้น เป็นปัจจัยกดดันหุ้นในกลุ่มนี้ เพราะฉะนั้น ฝ่ายวิจัยจึงแนะนำให้ให้นักลงทุน ปรับพอร์ตการลงทุนมาเข้าหุ้นกลุ่ม Domestic PER ต่ำกว่าตลาด เมื่อบวก Dividend Yield สูง หุ้นเหล่านี้มีโอกาสกลับมา Outperform ในช่วงถัดไป โดยเฉพาะหุ้นที่ประกาศจ่ายปันผลระหว่างกาลจากผลประกอบการ 1H55 อย่าง EASTW ซึ่งหลังจากนักวิเคราะห์ของ ASP ปรับคำแนะนำจาก ถือ เป็น ซื้อ และเพิ่ม Fair Value เป็น 12.50 บาท ก็ได้ประกาศผลประกอบการงวด 2Q55 ดีกว่าคาดถึง 10% จาก Gross Margin ที่ดีกว่าคาด 1% พร้อมจ่ายเงินปันผล 0.15 บาท/หุ้น ขณะที่หุ้น Dividend Plays ที่ฝ่ายวิจัยแนะนำมา โดยตลอดก็ยังคงน่าสนใจ ได้แก่ KCAR (FV@B 21.60) ปันผล 0.43 บาท/หุ้น ขึ้นเครื่องหมาย XD วันที่ 24 ส.ค., TK (FV@B 17.64) ปันผลพิเศษ 0.37 บาท/หุ้น ขึ้นเครื่องหมาย XD วันที่ 21 ส.ค.

## หุ้น High Dividend Yield และ Low PER เรียงตาม Upside

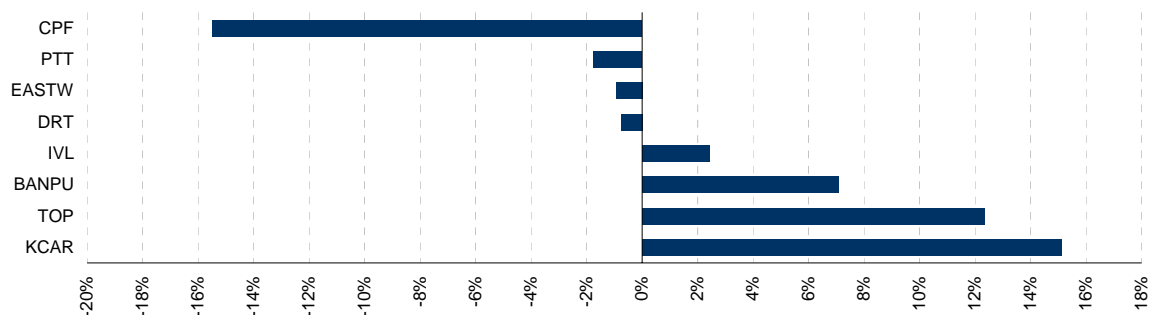
Company	Rec.	Mkt. cap.	Price		Upside	Dividend Yield(%)		EPS Growth		PER(X)	PBV(X)	ROAE(%)
			9/8/2012 (B)	FairValue (B)		2012F	2013F	2012F	2013F			
BANPU	BUY	123.37	454.00	621.12	36.81%	4.41	5.51	-41.21	16.38	10.46	1.20	12.42
KCAR	BUY	4.00	16.00	21.60	35.01%	6.61	8.00	39.16	21.00	8.89	0.50	30.03
SITHAI	BUY	4.47	16.50	21.10	27.90%	6.06	8.12	na.	na.	10.95	10.95	10.26
KGI	BUY	4.22	2.12	2.71	27.75%	8.52	9.28	-16.03	0.23	9.39	0.85	9.18
KTB	BUY	190.15	17.00	21.63	27.25%	4.97	5.79	38.98	16.48	8.04	1.33	17.34
NOBLE	BUY	2.76	6.05	7.63	26.04%	5.51	6.15	25.97	11.53	6.35	0.66	10.83
TK	BUY	7.00	14.00	17.64	25.98%	7.89	5.81	17.63	10.63	9.53	1.81	19.81
GL	BUY	2.24	32.50	40.00	23.09%	6.22	6.57	-2.37	5.58	9.65	1.45	16.84
TCAP	BUY	41.85	32.75	40.00	22.15%	4.03	4.39	12.43	8.92	7.44	1.03	0.13
MCS	BUY	3.35	6.70	8.02	19.71%	5.99	7.46	-15.81	21.04	8.35	1.35	16.61
QH	BUY	16.16	1.76	2.10	19.28%	5.70	5.32	130.07	-25.35	7.60	1.07	15.01
VNG	BUY	5.43	4.16	4.96	19.27%	4.96	6.30	15.50	26.86	10.07	0.84	8.53
KSL	BUY	19.20	12.20	14.55	19.23%	4.09	3.36	2.36	-17.75	9.78	1.65	18.66
EASTW	BUY	17.47	10.50	12.50	19.05%	5.17	5.80	29.28	12.21	13.41	2.32	18.00
SC	BUY	9.87	15.00	17.82	18.82%	5.94	7.24	34.08	21.88	6.73	1.01	14.78
DELTA	BUY	29.44	23.60	28.00	18.64%	5.93	6.36	22.89	9.26	8.36	1.36	16.97
SIRI	BUY	17.15	2.36	2.79	18.39%	7.88	8.79	21.82	1.13	6.76	1.50	23.45
SNC	BUY	7.55	26.25	30.95	17.89%	7.62	8.00	28.19	9.82	11.88	3.63	31.66
RATCH	BUY	67.43	46.50	54.71	17.65%	4.84	4.84	19.92	8.15	11.62	1.32	11.64
TICON	HOLD	10.15	13.00	15.26	17.36%	6.85	7.36	121.25	7.51	10.22	1.63	16.72

### หุ้นที่แนะนำใน Market talk

Stocks	Date		Price			Accumul-ated Return	PE 2555F	PBV 2555F	Dividend Yield	Strategist Comment	การเคลื่อนไหวราย 15 นาทีของราคาตั้งแต่เริ่มมีการแนะนำ
	Start	Last	Start	Last							
CPF	13-Jun-12	10-Aug-12	38.75	32.75	-15.5%	9.12	2.43	3.68	คาดกำไรงวด 2Q 55 อาจไม่ตามคาด และราคาเริ่มทรงตัว แนะนำ ถือต่อ		
KCAR	9-Jul-12	10-Aug-12	13.9	16	15.1%	8.89	0.50	6.61	ประกาศจ่ายเงินปันผล 0.43 บาท/หุ้น (XD 24 ส.ค.) แนะนำ ถือรอขาย ใกล้วัน XD		
PTT	19-Jul-12	10-Aug-12	342	336	-1.8%	9.59	1.38	3.79	ฟื้นตัวอย่างแข็งแกร่ง แต่น่าจะพักตัวระยะสั้นเช่นเดียวกับกลุ่มฯ แนะนำถือต่อ		
IVL	20-Jul-12	10-Aug-12	30.75	31.5	2.4%	12.55	2.30	2.39	แม้แนวโน้มกลับทิศเป็นขาขึ้น แต่ติดกรอบแนวต้านที่ 32.50 บาท แนะนำขายทำกำไรระยะสั้นออกไปก่อน		
TOP	18-Jul-12	10-Aug-12	60.75	68.25	12.3%	15.79	1.45	2.85	คาดจะติดแนวต้านที่ 70 บาท และขณะนี้กำไรเกิน 10% แล้ว แนะนำขายทำกำไรระยะสั้นก่อน		
DRT	24-Jul-12	10-Aug-12	6.55	6.5	-0.8%	11.13	2.91	6.92	ราคาร่วงลงแรงหลังประกาศผลประกอบการ แนะนำถือรับปันผลระหว่างกาล (คาดอยู่ระหว่าง 0.20-0.25 บาท)		
BANPU	7-Aug-12	10-Aug-12	424	454	7.1%	10.46	1.20	4.41	ราคาน่าจะพักตัว หลังจากขึ้นแรงมา 3 วันติดต่อกัน แนะนำหาจังหวะขายทำกำไรระยะสั้น		
EASTW	8-Aug-12	10-Aug-12	10.6	10.5	-0.9%	13.41	2.32	5.17	กำไร 2Q55 ดีกว่าคาดถึง 10% และคาดเงินปันผล 0.15 บาทต่อหุ้น แนะนำซื้อลงทุน		

ขาย TVO ออกวานนี้

### ผลตอบแทนสะสมตั้งแต่วันที่แนะนำจนถึงปัจจุบัน



**หมายเหตุ** การคำนวณผลตอบแทนของหุ้นที่แนะนำจะใช้ราคาเปิดในวันแนะนำเป็นต้นทุน เทียบกับราคาปิดล่าสุด เป็นผลตอบแทนสะสมจนกว่าจะถึงวันที่ฝ่ายวิจัยแนะนำให้ปิดสถานะทำกำไร/ตัดขาดทุน

Derivatives Warrant

As of: 9 Aug 12

Derivatives Warrant	Final Exercise Date	Exercise Price	Exercise Ratio		DW Price	Stock Price	Implied Volatility	Theory Price(B&S)	All-in Premium	Gearing (x)	Delta	Breakeven	Implied Gearing	Parity Ratio	In-Out Money	Last Trading Date	DW ที่ตั้งชื่อตามบัญชี	
			DW	Stock													หุ้นส่วนที่มีผล	เงินสดที่มีผล
ADVA01CC	22 Jan 13	175.000	40.000	1.000	1.24	206.00	74%	0.78	9%	4.15	0.81	22%	3.36	0.92	-9%	16 Jan 13		
ADVA01PC	22 Jan 13	225.000	40.000	1.000	1.16	206.00	63%	0.71	13%	4.44	-0.67	88%	-2.97	0.76	-32%	16 Jan 13		
ADVA08CB	12 Oct 12	170.000	35.000	1.000	1.18	206.00	68%	1.00	3%	4.99	0.95	17%	4.75	0.97	-3%	8 Oct 12		
ADVA08PA	12 Oct 12	195.000	25.000	1.000	0.68	206.00	69%	0.20	14%	12.12	-0.31	19%	-3.79	0.97	-3%	8 Oct 12		
ADVA13CE	25 Mar 13	195.000	40.000	1.000	1.09	206.00	71%	0.51	16%	4.72	0.60	27%	2.84	0.86	-16%	19 Mar 13		
ADVA13PC	25 Mar 13	175.000	50.000	1.000	0.60	206.00	73%	0.13	30%	6.87	-0.23	-1%	-1.61	1.00	0%	19 Mar 13		
ADVA16CA	30 Nov 12	190.000	20.000	1.000	1.75	206.00	69%	1.00	9%	5.89	0.71	34%	4.18	0.92	-9%	26 Nov 12		
ADVA42CC	15 Mar 13	180.000	80.000	1.000	0.65	206.00	75%	0.36	13%	3.96	0.73	22%	2.89	0.89	-13%	11 Mar 13		
AOT01CC	22 Jan 13	54.000	20.000	1.000	0.87	65.50	80%	0.56	9%	3.76	0.86	22%	3.22	0.92	-9%	16 Jan 13		
AOT01PC	22 Jan 13	67.000	10.000	1.000	1.12	65.50	66%	0.53	15%	5.85	-0.52	50%	-3.02	0.84	-19%	16 Jan 13		
AOT13CC	12 Oct 12	52.000	20.000	1.000	0.82	65.50	94%	0.66	4%	3.99	0.98	30%	3.92	0.96	-4%	8 Oct 12		
AOT13PA	18 Sep 12	50.000	10.000	1.000	0.08	65.50	78%	0.00	25%	81.88	0.00	-93%	-0.09	1.29	22%	12 Sep 12		
AOT42CC	15 Mar 13	55.000	20.000	1.000	1.02	65.50	94%	0.54	15%	3.21	0.80	27%	2.57	0.87	-15%	11 Mar 13		
BANP01CC	29 Oct 12	530.000	100.000	1.000	0.25	454.00	63%	0.08	22%	18.16	0.20	169%	3.65	0.82	-22%	22 Oct 12		
BANP01PC	29 Oct 12	640.000	100.000	1.000	1.98	454.00	77%	1.81	3%	2.29	-0.97	nm.	-2.23	0.54	-85%	22 Oct 12		
BANP06CD	6 Feb 13	490.000	100.000	1.000	0.64	454.00	64%	0.32	22%	7.09	0.44	51%	3.10	0.82	-22%	31 Jan 13		
BANP06PD	6 Feb 13	590.000	100.000	1.000	1.74	454.00	66%	1.41	8%	2.61	-0.81	196%	-2.11	0.59	-68%	31 Jan 13		
BANP08CC	9 Nov 12	450.000	120.000	1.000	0.51	454.00	68%	0.29	13%	7.42	0.56	64%	4.15	0.89	-13%	5 Nov 12		
BANP08PB	9 Nov 12	520.000	100.000	1.000	1.12	454.00	80%	0.75	10%	4.05	-0.74	294%	-2.99	0.72	-39%	5 Nov 12		
BANP13CF	16 Oct 12	615.268	196.85039	1.000	0.07	454.00	75%	0.00	39%	32.95	0.03	nm.	0.92	0.72	-39%	10 Oct 12		
BANP13CG	25 Mar 13	450.000	100.000	1.000	0.96	454.00	72%	0.48	22%	4.73	-0.42	35%	-2.01	0.83	-20%	19 Mar 13		
BANP13PC	25 Mar 13	500.000	100.000	1.000	1.22	454.00	68%	0.77	17%	3.72	-0.57	68%	-2.12	0.73	-37%	19 Mar 13		
BANP18CB	14 Sep 12	630.035	196.88561	1.000	0.02	454.00	77%	0.00	40%	115.30	0.00	nm.	0.19	0.72	-40%	10 Sep 12		
BANP42CD	31 Aug 12	511.903	98.4252	1.000	0.09	454.00	69%	0.01	15%	51.25	0.08	nm.	4.02	0.87	-15%	27 Aug 12		
BANP42PA	31 Aug 12	610.346	98.4252	1.000	1.59	454.00	90%	1.55	0%	2.90	-1.00	nm.	-2.90	0.59	-69%	27 Aug 12		
BAY01CC	29 Oct 12	24.000	10.000	1.000	0.96	32.50	87%	0.86	3%	3.39	0.99	18%	3.37	0.97	-3%	22 Oct 12		
BAY01PC	29 Oct 12	30.000	10.000	1.000	0.30	32.50	81%	0.06	17%	10.83	-0.23	8%	-2.51	0.98	2%	22 Oct 12		
BAY08CD	12 Nov 12	26.000	8.000	1.000	0.96	32.50	68%	0.83	4%	4.23	0.96	16%	4.07	0.96	-4%	6 Nov 12		
BAY08PC	12 Nov 12	32.000	10.000	1.000	0.43	32.50	81%	0.13	15%	7.56	-0.39	57%	-2.96	0.90	12%	6 Nov 12		
BAY18CB	14 Sep 12	24.484	9.87273	1.000	0.84	32.50	81%	0.81	1%	3.92	1.00	10%	3.92	0.99	-1%	10 Sep 12		
BAY42CD	15 Mar 13	28.000	20.000	1.000	0.45	32.50	76%	0.28	14%	3.61	0.80	25%	2.88	0.88	-14%	11 Mar 13		
BBL08CB	23 Nov 12	185.000	40.000	1.000	0.73	196.00	59%	0.43	9%	6.71	0.71	37%	4.74	0.92	-9%	19 Nov 12		
BBL08PB	23 Nov 12	170.000	20.000	1.000	0.75	196.00	71%	0.08	21%	13.07	-0.12	-19%	-1.61	1.06	-6%	19 Nov 12		
BBL13CC	29 Oct 12	161.508	48.94763	1.000	0.91	196.00	75%	0.72	5%	4.40	0.96	28%	4.23	0.95	-5%	22 Oct 12		
BBL13PB	29 Oct 12	171.296	48.94763	1.000	0.27	196.00	73%	0.02	19%	14.83	-0.11	-26%	-1.58	1.06	-6%	22 Oct 12		
BBL18CB	30 Oct 12	180.000	50.000	1.000	0.57	196.00	58%	0.39	6%	6.88	0.80	35%	5.47	0.94	-6%	24 Oct 12		
BBL18PA	30 Oct 12	165.000	50.000	1.000	0.17	196.00	63%	0.01	20%	23.06	-0.06	-44%	-1.42	1.13	-11%	24 Oct 12		
BBL42CD	21 Dec 12	150.000	40.000	1.000	1.46	196.00	76%	1.18	6%	3.36	0.97	19%	3.26	0.94	-6%	17 Dec 12		
BBL42PA	21 Dec 12	200.000	40.000	1.000	0.79	196.00	66%	0.32	14%	6.20	-0.50	60%	-3.09	0.85	18%	17 Dec 12		
BCP01CC	13 Dec 12	20.000	8.000	1.000	0.61	22.70	74%	0.44	10%	4.65	0.80	32%	3.73	0.91	-10%	6 Dec 12		
BCP01PC	13 Dec 12	25.500	5.000	1.000	1.00	22.70	92%	0.50	10%	4.54	-0.59	147%	-2.66	0.74	34%	6 Dec 12		
BCP08CB	23 Nov 12	21.000	6.000	1.000	0.65	22.70	70%	0.46	10%	5.82	0.75	39%	4.34	0.91	-10%	19 Nov 12		
BCP42CC	15 Mar 13	21.000	10.000	1.000	0.60	22.70	82%	0.35	19%	3.78	0.70	34%	2.66	0.84	-19%	11 Mar 13		
BEC01CA	13 Dec 12	45.000	20.000	1.000	0.77	55.00	88%	0.56	10%	3.57	0.87	33%	3.12	0.91	-10%	6 Dec 12		
BGH01CA	7 Sep 12	65.000	20.000	1.000	1.65	96.75	126%	1.59	1%	2.93	1.00	21%	2.93	0.99	-1%	3 Sep 12		
BGH01PA	7 Sep 12	100.000	15.000	1.000	0.60	96.75	80%	0.33	6%	10.75	-0.59	470%	-6.31	0.89	13%	3 Sep 12		
BGH13CC	16 Oct 12	71.137	19.75894	1.000	1.49	96.75	97%	1.31	4%	3.29	0.99	26%	3.24	0.96	-4%	10 Oct 12		
BGH13CD	13 Feb 13	95.000	20.000	1.000	1.01	96.75	75%	0.56	19%	4.79	0.61	42%	2.90	0.84	-19%	7 Feb 13		
BGH13PA	26 Sep 12	77.065	9.88045	1.000	0.30	96.75	88%	0.01	23%	32.64	-0.03	-81%	0.91	1.21	-17%	20 Sep 12		
BGH42CB	15 Mar 13	95.000	40.000	1.000	0.54	96.75	73%	0.30	21%	4.48	0.60	37%	2.69	0.83	-21%	11 Mar 13		
BH01CA	13 Dec 12	57.000	20.000	1.000	1.32	78.00	92%	1.08	7%	2.95	0.95	23%	2.82	0.94	-7%	6 Dec 12		
BH13CB	19 Oct 12	45.000	10.000	1.000	3.06	78.00	0%	3.28	-3%	2.55	1.00	-16%	2.55	1.03	3%	15 Oct 12		
BH13CC	13 Feb 13	77.000	20.000	1.000	0.82	78.00	76%	0.44	20%	4.76	0.60	44%	2.84	0.84	-20%	7 Feb 13		
BIG01CB	7 Sep 12	133.387	29.63841	1.000	1.67	181.00	96%	1.61	1%	3.66	1.00	16%	3.66	0.99	-1%	3 Sep 12		
BIGC13CA	24 Dec 12	200.000	50.000	1.000	0.49	181.00	74%	0.18	24%	7.39	0.38	82%	2.81	0.81	-24%	18 Dec 12		
BIGC42CA	31 Aug 12	138.327	19.76285	1.000	2.10	181.00	0%	2.16	-1%	4.36	1.00	-12%	4.36	1.01	1%	27 Aug 12		
BIGC42CB	15 Mar 13	200.000	100.000	1.000	0.37	181.00	81%	0.14	31%	4.89	0.43	58%	2.11	0.76	-31%	11 Mar 13		
BIC01CB	22 Jan 13	35.000	15.000	1.000	0.75	41.00	83%	0.51	13%	3.64	0.81	32%	2.94	0.89	-13%	16 Jan 13		
BIC06CA	6 Dec 12	36.250	15.000	1.000	0.62	41.00	82%	0.41	11%	4.41	0.79	41%	3.47	0.90	-11%	29 Nov 12		
BIC06PA	6 Dec 12	44.250	15.000	1.000	0.62	41.00	92%	0.30	15%	4.41	-0.57	139%	-2.51	0.77	31%	29 Nov 12		
BIC13CA	26 Sep 12	27.701	9.89511	1.000	1.38	41.00	90%	1.35	1%	3.00	1.00	8%	3.00	0.99	-1%	20 Sep 12		
BLA01CB	7 Sep 12	44.694	19.86492	1.000	0.17	44.75	74%	0.09	7%	13.25	0.54	184%	7.21	0.93	-7%	3 Sep 12		
BLA01PA	7 Sep 12	50.000	10.000	1.000	0.70	44.75	103%	0.45	4%	6.39	-0.82	nm.	-5.26	0.79	27%	3 Sep 12		
BLA08CB	9 Nov 12	44.000	12.000	1.000	0.59	44.75	81%	0.31	14%	6.32	0.61	73%	3.84	0.88	-14%	5 Nov 12		
BLA13CC	12 Oct 12	44.694	9.93246	1.000	0.64	44.75	92%	0.28	14%	7.04	0.58	123%	4.06	0.88	-14%	8 Oct 12		
BLA13PB	27 Dec 12	50.000	10.000	1.000	0.98	44.75	75%	0.59	10%	4.57	-0.60	120%	-2.76	0.75	34%	21 Dec 12		
BTS01CA	13 Dec 12	0.700	0.500	1.000	0.48	0.86	139%	0.43	9%	3.58	1.00	31%	3.58	0.91	-9%	6 Dec 12		
CPAL01CC	29 Oct 12	34.000	15.000	1.000	0.24	33.00	71%	0.10	14%	9.17	0.47	90%	4.29	0.88	-14%	22 Oct 12		
CPAL01PC	29 Oct 12	44.000	10.000	1.000	1.22	33.00	109%	0.89	4%	2.70	-0.95	1282%	-2.58	0.59	70%	22 Oct 12		
CPAL06CA	6 Feb 13	32.000	15.000	1.000	0.42	33.00	69%	0.23	16%	5.24	0.62	36%	3.27	0.86	-16%	31 Jan 13		
CPAL06PA	6 Feb 13	39.000	15.000	1.000	0.58	33.00	62%	0.40	8%	3.79	-0.7							

Derivatives Warrant

As of: 9 Aug 12

Derivatives	Final Exercise	Exercise	Exercise Ratio		DW	Stock	Implied	Theory	All-in	Gearing	Delta	Breakeven	Implied	Parity	In-Out	Last Trading	DW ที่ต้องซื้อตามบัญชี Cash Balance *	
Warrant	Date	Price	DW	Stock	Price	Volatility	Price(B&S)	Premium	(x)				Gearing	Ratio	Money	Date	วันที่ต้องซื้อตามบัญชี	เงินสดที่ต้องมี
EGG001CA	22 Jan 13	105.000	30.000	1.000	0.82	116.00	71%	0.53	12%	4.72	0.70	29%	3.28	0.90	-12%	16 Jan 13		
ESS001CC	22 Jan 13	9.200	5.000	1.000	0.63	11.00	89%	0.45	12%	3.49	0.87	30%	3.02	0.89	-12%	16 Jan 13		
ESS003CB	22 Jan 13	13.500	4.000	1.000	0.96	11.00	123%	0.42	12%	2.86	-0.64	182%	-1.82	0.63	58%	16 Jan 13		
ESS013CC	14 Dec 12	12.900	10.000	1.000	0.15	11.00	90%	0.03	31%	7.33	0.29	127%	2.11	0.76	-31%	7 Dec 12		
ESS018CB	29 Oct 12	12.944	3.98279	1.000	0.21	11.00	83%	0.04	25%	13.15	0.22	204%	2.93	0.80	-25%	22 Oct 12		
ESS042CC	15 Feb 13	7.500	5.000	1.000	0.04	11.00	76%	0.00	23%	34.52	0.06	nm.	2.22	0.81	-23%	13 Sep 12		
ESS042PA	15 Feb 13	7.500	5.000	1.000	0.86	11.00	92%	0.73	7%	2.56	0.97	15%	2.48	0.93	-7%	11 Feb 13		
ESS042PA	31 Aug 12	14.935	4.97834	1.000	0.79	11.00	248%	0.52	0%	2.80	-1.00	nm.	-2.79	0.58	72%	27 Aug 12		
GLOW01CA	13 Dec 12	57.000	20.000	1.000	0.70	61.25	91%	0.38	16%	4.38	0.70	57%	3.06	0.86	-16%	6 Dec 12		
HEMR01CA	22 Jan 13	2.680	1.000	1.000	0.69	2.96	106%	0.49	14%	4.29	0.91	34%	3.89	0.88	-14%	16 Jan 13		
HEMR13CA	24 Dec 12	2.800	1.000	1.000	0.58	2.96	104%	0.38	14%	5.10	0.87	45%	4.43	0.88	-14%	18 Dec 12		
HMPR01CB	29 Oct 12	12.000	5.000	1.000	0.30	11.80	84%	0.14	14%	7.87	0.55	94%	4.29	0.87	-14%	22 Oct 12		
HMPR01PA	29 Oct 12	15.000	4.000	1.000	0.99	11.80	153%	0.49	6%	2.98	-0.81	937%	-2.40	0.62	61%	22 Oct 12		
HMPR13CC	19 Oct 12	10.875	3.9546	1.000	0.52	11.80	93%	0.33	10%	5.74	0.80	65%	4.57	0.91	-10%	15 Oct 12		
HMPR13PA	10 Sep 12	11.172	3.9546	1.000	0.17	11.80	97%	0.04	11%	17.55	-0.24	5%	-4.14	1.00	0%	4 Sep 12		
INTU01CA	22 Jan 13	52.000	20.000	1.000	0.89	64.25	77%	0.65	9%	3.61	0.85	21%	3.09	0.92	-9%	16 Jan 13		
INTU01PA	22 Jan 13	65.000	10.000	1.000	1.14	64.25	73%	0.54	17%	5.64	-0.46	48%	-2.57	0.84	19%	16 Jan 13		
INTU06CA	3 Apr 13	55.000	15.000	1.000	0.00	64.25	0%	0.72	-14%	nm.	0.75	-22%	nm.	1.17	14%	28 Mar 13		
INTU06PA	3 Apr 13	67.000	15.000	1.000	0.00	64.25	0%	0.55	-4%	nm.	-0.52	7%	nm.	0.96	4%	28 Mar 13		
INTU13CA	24 Dec 12	55.000	20.000	1.000	0.82	64.25	86%	0.53	11%	3.92	0.81	34%	3.17	0.90	-11%	18 Dec 12		
INTU42CA	8 Mar 13	50.000	20.000	1.000	1.05	64.25	84%	0.75	11%	3.06	0.87	19%	2.65	0.90	-11%	4 Mar 13		
INTU42PA	8 Mar 13	70.000	20.000	1.000	0.75	64.25	64%	0.48	14%	4.28	-0.57	64%	-2.46	0.76	32%	4 Mar 13		
IRP001CC	22 Jan 13	3.200	1.500	1.000	0.67	3.76	102%	0.49	12%	3.74	0.93	29%	3.49	0.89	-12%	16 Jan 13		
IRP001PB	22 Jan 13	4.300	1.000	1.000	1.01	3.76	202%	0.12	13%	3.72	-0.30	120%	-1.11	0.71	41%	16 Jan 13		
IRP013CC	21 Aug 12	3.768	1.98306	1.000	0.08	3.76	104%	0.04	4%	23.70	0.67	nm.	15.87	0.96	-4%	15 Aug 12		
IRP013CD	22 Mar 13	3.650	1.000	1.000	0.80	3.76	94%	0.49	18%	nm.	0.82	32%	nm.	0.84	-18%	18 Mar 13		
IRP013PB	22 Mar 13	4.100	2.000	1.000	0.55	3.76	141%	0.12	20%	3.42	-0.39	71%	-1.33	0.72	38%	18 Mar 13		
IRP018CB	17 Sep 12	4.720	2.000	1.000	0.03	3.76	78%	0.00	27%	62.67	0.02	nm.	1.28	0.79	-27%	11 Sep 12		
IVL01CE	7 Sep 12	35.486	14.78415	1.000	0.12	31.50	100%	0.01	18%	17.76	0.13	nm.	2.26	0.85	-18%	3 Sep 12		
IVL01CF	22 Jan 13	26.000	15.000	1.000	0.66	31.50	188%	0.05	49%	3.18	-0.16	35%	-0.51	0.88	14%	16 Jan 13		
IVL01PE	7 Sep 12	47.314	9.85707	1.000	1.61	31.50	209%	1.30	0%	1.98	-1.00	nm.	-1.98	0.50	101%	3 Sep 12		
IVL06CB	3 Apr 13	25.000	10.000	1.000	1.10	31.50	90%	0.76	14%	2.86	0.85	23%	2.45	0.88	-14%	28 Mar 13		
IVL06PB	3 Apr 13	30.000	10.000	1.000	0.60	31.50	79%	0.24	24%	5.25	-0.35	23%	-1.84	0.88	14%	28 Mar 13		
IVL08CD	12 Oct 12	32.529	14.78571	1.000	0.28	31.50	93%	0.10	16%	7.61	0.47	152%	3.57	0.86	-16%	8 Oct 12		
IVL08PB	12 Oct 12	35.486	7.88571	1.000	0.91	31.50	118%	0.44	10%	4.39	-0.70	533%	-3.07	0.74	35%	8 Oct 12		
IVL13CE	24 Oct 12	39.429	19.71609	1.000	0.09	31.50	79%	0.01	31%	17.75	0.10	314%	1.74	0.76	-31%	17 Oct 12		
IVL13CF	18 Feb 13	29.000	10.000	1.000	0.89	31.50	136%	0.16	36%	3.54	-0.29	43%	-1.02	0.83	20%	12 Feb 13		
IVL13PC	24 Oct 12	44.357	19.71609	1.000	0.71	31.50	108%	0.58	4%	2.25	-0.97	nm.	-2.19	0.54	85%	17 Oct 12		
IVL18CD	27 Sep 12	30.000	25.000	1.000	0.19	31.50	97%	0.10	10%	6.63	0.69	130%	4.58	0.91	-10%	21 Sep 12		
IVL18PA	27 Sep 12	33.514	24.64286	1.000	0.22	31.50	105%	0.10	11%	5.81	-0.64	nm.	-3.74	0.81	24%	21 Sep 12		
IVL42CD	8 Mar 13	24.000	10.000	1.000	1.16	31.50	97%	0.82	13%	2.72	0.89	24%	2.43	0.88	-13%	4 Mar 13		
IVL42PB	8 Mar 13	40.000	10.000	1.000	1.21	31.50	87%	0.77	11%	2.60	-0.72	143%	-1.87	0.60	65%	4 Mar 13		
KBAN01CC	22 Jan 13	144.000	40.000	1.000	1.11	174.50	67%	0.85	8%	3.93	0.84	19%	3.31	0.93	-8%	16 Jan 13		
KBAN01PC	22 Jan 13	180.000	30.000	1.000	1.06	174.50	66%	0.58	15%	5.49	-0.50	56%	-2.72	0.82	21%	16 Jan 13		
KBAN06CA	6 Dec 12	141.000	30.000	1.000	1.37	174.50	62%	1.17	4%	4.25	0.90	15%	3.82	0.96	-4%	29 Nov 12		
KBAN06PA	6 Dec 12	171.000	30.000	1.000	0.77	174.50	68%	0.35	15%	7.55	-0.41	41%	-3.09	0.90	11%	29 Nov 12		
KBAN08CC	23 Nov 12	145.000	30.000	1.000	1.23	174.50	59%	1.05	4%	4.73	0.88	16%	4.15	0.96	-4%	19 Nov 12		
KBAN08PA	23 Nov 12	170.000	30.000	1.000	0.74	174.50	70%	0.31	15%	7.86	-0.40	41%	-3.11	0.91	10%	19 Nov 12		
KBAN13CF	18 Feb 13	155.000	40.000	1.000	0.00	174.50	0%	0.67	-11%	nm.	0.73	-21%	nm.	1.13	11%	12 Feb 13		
KBAN13PC	27 Dec 12	155.000	25.000	1.000	0.74	174.50	71%	0.22	22%	9.43	-0.24	-2%	-2.27	1.01	-1%	21 Dec 12		
KBAN18CA	17 Sep 12	144.092	49.34641	1.000	0.62	174.50	39%	0.62	0%	5.70	0.98	1%	5.56	1.00	0%	11 Sep 12		
KBAN42CD	21 Dec 12	120.000	40.000	1.000	1.49	174.50	71%	1.36	3%	2.93	0.98	8%	2.86	0.97	-3%	17 Dec 12		
KBAN42PA	21 Dec 12	170.000	40.000	1.000	0.57	174.50	63%	0.28	16%	7.65	-0.40	32%	-3.06	0.91	10%	17 Dec 12		
KT13CB	29 Oct 12	31.768	4.81325	1.000	2.32	41.25	89%	2.03	4%	3.69	0.98	22%	3.63	0.96	-4%	22 Oct 12		
KT101CD	22 Jan 13	13.800	4.82486	1.000	0.95	17.00	76%	0.75	8%	3.71	0.89	20%	3.30	0.92	-8%	16 Jan 13		
KT101PC	22 Jan 13	18.200	4.000	1.000	0.93	17.00	96%	0.36	15%	4.57	-0.47	79%	-2.17	0.78	29%	16 Jan 13		
KT133CD	19 Oct 12	16.887	4.82486	1.000	0.44	17.00	79%	0.23	12%	8.01	0.61	84%	4.92	0.89	-12%	15 Oct 12		
KT133PB	22 Mar 13	15.800	5.000	1.000	0.51	17.00	76%	0.18	22%	6.67	-0.30	13%	-2.02	0.93	8%	18 Mar 13		
KT142CC	21 Dec 12	12.200	5.000	1.000	1.11	17.00	82%	0.98	4%	3.06	0.97	13%	2.99	0.96	-4%	17 Dec 12		
KT142PA	21 Dec 12	18.000	5.000	1.000	0.63	17.00	86%	0.28	13%	5.40	-0.49	85%	-2.66	0.80	24%	17 Dec 12		
LH01CC	29 Oct 12	6.600	4.000	1.000	0.44	7.90	90%	0.35	6%	4.49	0.93	32%	4.16	0.94	-6%	22 Oct 12		
LH01PC	29 Oct 12	8.800	4.000	1.000	0.41	7.90	117%	0.17	9%	4.82	-0.62	296%	-2.96	0.76	32%	22 Oct 12		
LH18CB	14 Dec 12	7.000	4.000	1.000	0.40	7.90	78%	0.28	9%	4.94	0.81	29%	3.99	0.92	-9%	7 Dec 12		
MINT01CA	13 Dec 12	11.300	5.000	1.000	1.01	15.30	103%	0.81	7%	3.03	0.96	23%	2.92	0.94	-7%	6 Dec 12		
MINT42CC	8 Mar 13	11.000	5.000	1.000	1.24	15.30	114%	0.89	12%	2.47	0.94	23%	2.32	0.89	-12%	4 Mar 13		
PS01CB	29 Oct 12	14.000	5.000	1.000	0.90	17.20	105%	0.69	8%	3.82	0.94	43%	3.60	0.93	-8%	22 Oct 12		
PS01PA	29 Oct 12	17.000	4.000	1.000	0.58	17.20	105%	0.17	15%	7.41	-0.37	77%	-2.72	0.89	12%	22 Oct 12		
PS13PA	26 Sep 12	13.632	3.89469	1.000	0.13	17.20	94%	0.00	24%	33.97	-0.03	-82%	-0.93	1.22	-18%	20 Sep 12		
PIT01CC	29 Oct 12	320.000	80.000	1.000	0.56	336.00	63%	0.38	9%	7.50	0.65	50%	4.88	0.92	-9%	22 Oct 12		
PIT01PC	29 Oct 12	365.000	50.000	1.000	1.13	336.00	67%	0.77	8%	5.95	-0.65	206%	-3.88	0.80	25%	22 Oct 12		
PIT03CA	14 Dec 12	328.000	200.000	1.000	0.24	336.00	60%	0.16	12%	7.00	0.59	41%	4.12	0.89	-12%	7 Dec 12		

Derivatives Warrant

As of: 9 Aug 12

Derivatives	Final Exercise	Exercise	Exercise Ratio		DW	Stock	Implied	Theory	All-in	Gearing	Delta	Breakeven	Implied	Parity	In-Out	Last Trading	DW ที่ตั้งชื่อขานในบัญชี Cash Balance *	
			DW	Stock													Price	Price
Warrant	Date	Price	DW	Stock	Price	Price	Volatility	Price(B&S)	Premium	(x)	Gearing	Ratio	Money	Date	วันเริ่มต้นที่มีผล	วันสุดท้ายที่มีผล		
ROBI13CA	26 Sep 12	41.470	9.87362	1.000	1.83	59.25	77%	1.80	0%	3.28	1.00	4%	3.28	1.00	0%	20 Sep 12		
SCB01CC	22 Jan 13	132.000	30.000	1.000	1.31	158.50	66%	0.97	8%	4.03	0.86	19%	3.46	0.93	-8%	16 Jan 13		
SCB01PB	22 Jan 13	166.000	30.000	1.000	0.99	158.50	64%	0.52	14%	5.34	-0.54	62%	-2.87	0.81	23%	16 Jan 13		
SCB06CD	6 Feb 13	132.000	25.000	1.000	1.60	158.50	66%	1.18	9%	3.96	0.85	19%	3.37	0.92	-9%	31 Jan 13		
SCB06PD	6 Feb 13	160.000	25.000	1.000	1.11	158.50	65%	0.50	17%	5.71	-0.46	42%	-2.63	0.84	18%	31 Jan 13		
SCB08CD	24 Aug 12	135.000	30.000	1.000	0.80	158.50	66%	0.78	0%	6.60	1.00	11%	6.60	1.00	0%	20 Aug 12		
SCB08PB	24 Aug 12	155.000	25.000	1.000	0.23	158.50	71%	0.07	6%	27.57	-0.31	60%	-8.65	0.99	1%	20 Aug 12		
SCB13CC	28 Dec 12	130.000	25.000	1.000	1.61	158.50	70%	1.22	7%	3.94	0.89	21%	3.51	0.93	-7%	24 Dec 12		
SCB13PC	26 Mar 13	145.000	25.000	1.000	1.00	158.50	70%	0.30	24%	6.34	-0.30	12%	-1.88	0.93	7%	20 Mar 13		
SCB24CD	15 Mar 13	142.000	40.000	1.000	0.92	158.50	64%	0.58	13%	4.31	0.74	23%	3.17	0.89	-13%	11 Mar 13		
SCC01CC	7 Sep 12	309.402	77.33952	1.000	0.50	334.00	75%	0.35	4%	8.64	0.85	83%	7.32	0.96	-4%	3 Sep 12		
SCC01PC	7 Sep 12	372.250	48.33253	1.000	1.04	334.00	78%	0.78	4%	6.64	-0.90	nm.	-6.01	0.79	27%	3 Sep 12		
SCC08CC	28 Sep 12	345.139	49.30556	1.000	0.45	334.00	59%	0.19	10%	15.05	0.40	113%	6.04	0.91	-10%	24 Sep 12		
SCC08PB	28 Sep 12	345.139	49.30556	1.000	0.91	334.00	84%	0.40	10%	7.44	-0.59	242%	-4.42	0.86	17%	24 Sep 12		
SCC13CE	25 Mar 13	310.625	98.61933	1.000	0.75	334.00	66%	0.42	15%	4.52	0.66	26%	2.99	0.87	-15%	19 Mar 13		
SCC13PC	25 Mar 13	335.278	98.61933	1.000	0.74	334.00	71%	0.32	21%	4.58	-0.46	39%	-2.12	0.82	22%	19 Mar 13		
SCC18CA	20 Sep 12	338.409	96.67756	1.000	1.18	334.00	47%	0.11	7%	19.19	0.46	90%	8.89	0.94	-7%	14 Sep 12		
SPAL13CB	13 Dec 12	13.800	5.000	1.000	1.03	17.80	88%	0.83	6%	3.46	0.97	21%	3.35	0.94	-6%	6 Dec 12		
SPAL13CA	18 Sep 12	13.259	3.9285	1.000	1.31	17.80	134%	1.18	3%	3.46	1.00	43%	3.46	0.97	-3%	12 Sep 12		
SSH13CB	29 Oct 12	0.820	0.500	1.000	0.06	0.62	114%	0.00	37%	20.67	0.09	374%	1.90	0.73	-37%	22 Oct 12		
SSH18CA	5 Oct 12	0.700	0.500	1.000	0.07	0.62	106%	0.02	19%	17.71	0.47	223%	8.32	0.84	-19%	1 Oct 12		
STA01CC	7 Sep 12	19.020	7.80275	1.000	0.04	14.70	97%	0.01	32%	47.10	0.06	nm.	3.05	0.76	-32%	3 Sep 12		
STA01CD	22 Jan 13	13.400	5.000	1.000	0.72	14.70	88%	0.57	16%	4.08	0.71	39%	2.90	0.86	-16%	16 Jan 13		
STA01PB	7 Sep 12	23.409	4.87686	1.000	1.81	14.70	332%	1.17	1%	1.67	-0.98	nm.	-1.64	0.46	119%	3 Sep 12		
STA01PC	22 Jan 13	18.000	4.000	1.000	1.28	14.70	123%	0.75	12%	2.87	-0.54	181%	-1.54	0.64	57%	16 Jan 13		
STA03CA	14 Dec 12	14.900	10.000	1.000	0.26	14.70	85%	0.19	19%	5.65	0.58	70%	3.25	0.84	-19%	7 Dec 12		
STA08CB	28 Jan 13	14.600	6.000	1.000	0.52	14.70	86%	0.39	21%	4.71	0.62	51%	2.93	0.83	-21%	22 Jan 13		
STA08PA	28 Jan 13	19.500	5.000	1.000	1.36	14.70	138%	0.81	14%	2.16	-0.60	259%	-1.30	0.56	79%	22 Jan 13		
STA13CD	28 Dec 12	15.000	5.000	1.000	0.55	14.70	89%	0.39	21%	5.35	0.59	65%	3.17	0.83	-21%	24 Dec 12		
STA13CE	5 Jul 13	17.000	5.000	1.000	0.70	14.70	87%	0.48	39%	4.20	0.55	46%	2.30	0.72	-39%	28 Jun 13		
STA13PA	12 Oct 12	21.458	4.87686	1.000	1.43	14.70	181%	0.95	1%	2.11	-0.85	nm.	-1.79	0.52	93%	8 Oct 12		
STA13PB	5 Jul 13	20.000	5.000	1.000	0.00	14.70	0%	1.14	-36%	nm.	-0.60	42%	nm.	0.74	36%	28 Jun 13		
STA18CA	19 Sep 12	21.068	9.75369	1.000	0.02	14.70	89%	0.00	45%	75.36	0.04	nm.	2.70	0.69	-45%	13 Sep 12		
STA42CD	15 Feb 13	12.000	5.000	1.000	0.89	14.70	87%	0.75	12%	3.30	0.79	25%	2.63	0.89	-12%	11 Feb 13		
STA42PA	31 Aug 12	23.409	4.87686	1.000	1.81	14.70	391%	1.17	1%	1.67	-0.99	nm.	-1.66	0.46	119%	27 Aug 12		
TCAP01CB	7 Sep 12	24.444	9.77804	1.000	0.88	32.75	100%	0.84	1%	3.81	1.00	14%	3.80	0.99	-1%	3 Sep 12		
TCAP01PA	7 Sep 12	38.000	10.000	1.000	0.60	32.75	102%	0.44	2%	5.46	-0.89	nm.	-4.88	0.74	34%	3 Sep 12		
TCAP08CC	15 Oct 12	29.000	8.000	1.000	0.72	32.75	80%	0.54	6%	5.69	0.83	43%	4.72	0.94	-6%	9 Oct 12		
TCAP08PA	15 Oct 12	32.000	4.000	1.000	0.93	32.75	101%	0.28	14%	8.80	-0.35	68%	-3.12	0.92	9%	9 Oct 12		
TCAP13CD	10 Sep 12	24.444	4.88878	1.000	1.79	32.75	113%	1.70	1%	3.74	1.00	21%	3.74	0.99	-1%	4 Sep 12		
TCAP42CC	15 Mar 13	26.000	20.000	1.000	0.54	32.75	89%	0.37	12%	3.03	0.82	22%	2.49	0.89	-12%	11 Mar 13		
THAI01CD	29 Oct 12	24.000	10.000	1.000	0.16	20.10	86%	0.07	27%	12.56	0.28	230%	3.46	0.79	-27%	22 Oct 12		
THAI01PC	29 Oct 12	29.000	8.000	1.000	1.16	20.10	129%	0.90	2%	2.17	-0.88	nm.	-1.91	0.53	90%	22 Oct 12		
THAI03CA	14 Mar 13	22.000	20.000	1.000	0.22	20.10	91%	0.12	31%	4.57	0.49	60%	2.24	0.76	-31%	8 Mar 13		
THAI13CC	27 Dec 12	20.000	8.000	1.000	0.45	20.10	82%	0.31	17%	5.58	0.59	55%	3.27	0.85	-17%	21 Dec 12		
THAI13PA	10 Sep 12	22.500	8.000	1.000	0.45	20.10	129%	0.27	6%	5.58	-0.72	nm.	-4.00	0.77	30%	4 Sep 12		
THAI18CB	31 Oct 12	24.000	16.000	1.000	0.13	20.10	97%	0.04	30%	9.66	0.28	244%	2.69	0.77	-30%	25 Oct 12		
THAI42CC	15 Feb 13	17.000	5.000	1.000	1.14	20.10	90%	0.87	13%	3.53	0.77	27%	2.71	0.89	-13%	11 Feb 13		
THAI42PA	31 Aug 12	25.000	5.000	1.000	1.08	20.10	212%	0.66	2%	3.72	-0.91	nm.	-3.38	0.66	51%	27 Aug 12		
TIS001CB	13 Dec 12	33.000	15.000	1.000	0.76	41.00	89%	0.61	8%	3.60	0.81	28%	2.92	0.92	-8%	6 Dec 12		
TIS001PA	13 Dec 12	41.000	10.000	1.000	0.64	41.00	77%	0.44	16%	6.41	-0.43	56%	-2.75	0.86	16%	6 Dec 12		
TMB01CA	7 Sep 12	1.650	0.500	1.000	1.15	1.52	126%	0.07	13%	20.27	0.56	534%	11.29	0.88	-13%	3 Sep 12		
TMB01PA	7 Sep 12	2.000	0.500	1.000	0.98	1.52	500%	0.01	1%	3.10	-0.05	nm.	-0.16	0.61	64%	3 Sep 12		
TMB13CC	18 Sep 12	1.522	0.49096	1.000	0.30	1.52	139%	0.21	10%	10.32	0.88	173%	9.03	0.91	-10%	12 Sep 12		
TMB13PA	18 Sep 12	1.571	0.49096	1.000	0.32	1.52	300%	0.02	7%	9.67	-0.15	297%	-1.47	0.88	14%	12 Sep 12		
TMB18CC	20 Sep 12	1.709	0.98193	1.000	0.12	1.52	132%	0.04	20%	12.90	0.43	545%	5.56	0.83	-20%	14 Sep 12		
TOP01CC	13 Dec 12	54.000	20.000	1.000	0.90	68.25	71%	0.75	5%	3.79	0.91	18%	3.43	0.95	-5%	6 Dec 12		
TOP01PC	13 Dec 12	72.000	10.000	1.000	1.35	68.25	85%	0.63	14%	5.06	-0.52	100%	-2.64	0.80	25%	6 Dec 12		
TOP08CD	29 Oct 12	78.000	10.000	1.000	0.48	68.25	71%	0.13	21%	14.22	0.24	159%	3.46	0.82	-21%	22 Oct 12		
TOP08PA	29 Oct 12	65.000	10.000	1.000	0.76	68.25	85%	0.23	16%	8.98	-0.32	36%	-2.91	0.94	6%	22 Oct 12		
TOP13CD	24 Oct 12	72.000	20.000	1.000	0.33	68.25	71%	0.14	15%	10.34	0.41	111%	4.24	0.87	-15%	17 Oct 12		
TOP13CE	26 Mar 13	60.000	20.000	1.000	0.82	68.25	64%	0.59	12%	nm.	0.74	20%	nm.	0.89	-12%	20 Mar 13		
TOP13PC	26 Mar 13																	

ดัชนีตลาดหุ้น	อัตราการเปลี่ยนแปลง (%)							
	9/8/2012	ล่าสุด	ปป.(จุด)	-1D	-1W	-1M	-3M	YTD
ไทย (SET)		1,218	3.6	0.3	1.4	1.1	2.3	18.8
จีน (SHCOMP)		2,174	13.1	0.6	3.0	0.4	-9.8	-1.2
ฮ่องกง (HSI)		20,269	204.0	1.0	2.9	4.5	0.2	10.0
อินเดีย (SENSEX)		17,561	-39.7	-0.2	2.0	1.0	6.6	13.6
อินโดนีเซีย (JCI)		4,131	40.5	1.0	0.9	3.0	-0.1	8.1
เกาหลี (KOSPI)		1,941	37.4	2.0	5.0	6.1	-0.2	6.3
มาเลเซีย (KLCI)		1,643	6.6	0.4	0.6	1.1	3.4	7.3
ฟิลิปปินส์ (PCOMP)		5,257	-52.1	-1.0	-0.8	0.3	1.2	20.2
สิงคโปร์ (STI)		3,052	-15.5	-0.5	0.0	4.2	5.2	15.3
ไต้หวัน (TWSEW)		7,434	113.9	1.6	2.3	2.5	-0.7	5.1
ญี่ปุ่น (NIKKEI225)		8,979	97.4	1.1	5.0	1.4	-0.3	6.2
อังกฤษ (FTSE100)		5,852	5.6	0.1	3.3	4.0	5.8	5.0
ฝรั่งเศส (CAC40)		3,457	18.4	0.5	6.9	9.5	10.8	9.4
เยอรมัน (DAX)		6,965	-1.2	0.0	5.4	9.0	7.6	18.1
ดาวโจนส์ (DJ)		13,165	-10.4	-0.1	2.2	3.4	2.6	7.8
เอส แอนด์ พี 500(SPX)		1,403	0.6	0.0	2.8	3.7	3.6	11.5
MSCI BRIC		276	1.0	0.3	3.0	4.5	-1.0	2.9
MSCI Asia ex Japan		501	5.7	1.2	3.3	4.6	0.0	9.1

ที่มา: Bloomberg

อัตราดอกเบี้ยนโยบายและเงินเฟ้อ					
Developed	Policy Rate	CPI	ASIA	Policy Rate	CPI
USA	0.25%	1.70%	Australia	3.50%	1.20%
Japan	0.10%	-0.20%	New Zealand	2.50%	1.00%
UK	0.50%	2.40%	Hong Kong	0.50%	3.70%
Canada	1.00%	1.50%	Indonesia	5.75%	4.56%
EU	0.75%	2.40%	Malaysia	3.00%	1.60%
<b>BRIC&amp;M</b>			Philippines	3.75%	3.20%
Brazil	8.00%	5.20%	Singapore	5.38%	5.30%
Russia	8.00%	5.60%	S. Korea	3.00%	1.50%
India	7.00%	10.05%	Taiwan	1.88%	2.46%
China	6.00%	1.80%	Thailand	3.00%	2.73%
Mexico	4.50%	4.42%			

ที่มา: Bloomberg

ราคาสินค้าโภคภัณฑ์	อัตราการเปลี่ยนแปลง (%)						
	ล่าสุด	ปป.(จุด)	-1D	-1W	-1M	-3M	YTD
<b>ตลาด Spot</b>							
West Texas (US\$/บาร์เรล)	93.36	0.0	0.0	7.2	8.6	-3.6	-5.5
Brent (US\$/บาร์เรล)	113.63	-0.3	-0.2	3.7	15.8	1.4	5.6
น้ำมันดูไบ (US\$/บาร์เรล)	106.54	0.9	0.9	5.5	10.1	-2.0	1.6
ค่าการกลั่น* (US\$/บาร์เรล)	11.10	0.0	0.0	0.0	0.6	0.2	0.2
Baltic Dry Index	790.00	-22.0	-2.7	-8.2	-32.0	-31.7	-54.5
Howe Robinson Index	486.10	0.0	n.a.	0.0	-2.7	6.3	-63.8
Ethylene (US\$/ตัน)	1075.00	-5.0	n.a.	-0.5	19.4	-20.4	-5.7
Propylene (US\$/ตัน)	1255.00	-5.0	n.a.	-0.4	0.4	-11.3	5.9
Benzene (US\$/ตัน)	1190.00	55.0	n.a.	4.8	12.8	0.0	11.2
ทองคำ (US\$/toz)	1617.25	5.1	0.3	0.9	3.2	1.5	3.4
ทองคำแท่ง (บาท)	24000.00	100.0	0.4	0.6	1.1	3.0	2.6
LME Zinc (US\$/ตัน)	1845.00	1.5	0.1	2.0	0.3	-4.7	0.9
ถ่านหิน ** (US\$/ตัน)	91.85	3.3	n.a.	5.2	-9.1	-21.5	2.6
Palm oil (MYR/mt ton)	2791.50	-29.5	-1.0	-4.4	-10.9	-17.2	-11.7
Soybean (US\$/Bushel)	16.93	0.6	3.9	2.1	3.4	19.0	42.5
Smoked-Rubber (บาท/กก)	89.40	-2.0	-2.2	-5.4	-11.6	-25.3	-15.8
Steel-HRC	555.00	0.0	n.a.	0.0	0.9	-14.3	-3.9
Steel-Rebar (US\$/ตัน)	607.50	-5.0	n.a.	-0.8	-3.2	-6.5	-5.8
Sugar (US\$/ถุง 50 กก)	28.84	0.1	0.3	0.0	7.8	4.2	-15.0
<b>ตลาด Futures</b>							
ICE Brent (US\$/บาร์เรล)	112.14	0.1	0.1	5.9	11.8	-0.9	4.4
NYMEX Brent (US\$/บาร์เรล)	93.36	0.0	0.0	2.1	11.3	-3.8	-5.5
BDI Future(Aug 12)	3650.00	-70.0	-1.9	25.6	33.7	28.1	6.7
BDI Future(4Q12)	2923.33	-80.0	-2.7	49.4	7.1	14.4	-5.7
NEWC Coal Futures Sep12	93.45	-0.1	-0.1	4.2	5.8	-7.4	-16.1
RTD Coal Futures Aug12	95.65	-0.1	-0.2	2.2	6.4	1.9	-15.1
RBV Coal Futures Aug12	91.15	-0.3	-0.4	2.4	3.6	-5.8	-15.5
ICE Sugar Futures Oct12	20.80	-0.3	-1.4	-5.6	-8.4	0.0	-8.9
CBT Soybean Futures Oct12	3900.00	58.5	1.5	-1.4	3.3	na.	na.
TCM Rubber Futures Aug12	210.00	1.5	0.7	-1.5	-13.6	-27.4	na.

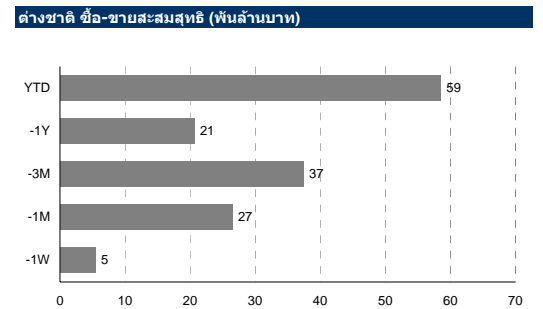
ที่มา: Bloomberg, \*APEX, \*\*Banpu (Barlow Jonker)

ตลาดเงิน			
อัตราดอกเบี้ยอ้างอิง	พันธบัตร US		
ดอกเบี้ยเฟด	0 - 0.25%	3 ปี	0.39%
อาร์ ที 1 วัน	3.00%	5 ปี	0.73%
		10 ปี	1.69%
		30 ปี	2.77%
ผลตอบแทนพันธบัตรรัฐบาลไทย			
1 เดือน	2.92%	<b>ดอกเบี้ยเงินฝากและเงินกู้</b>	
3 เดือน	2.98%	ออมทรัพย์	0.75%
6 เดือน	3.00%	ประจำ 3 เดือน	2.00%
1 ปี	2.98%	ประจำ 1 ปี	2.75%
3 ปี	3.04%		
5 ปี	3.12%	เงินกู้ลูกค้าชั้นดี (MLR)	7.13%
10 ปี	3.27%	เบิกเกินบัญชี (MOR)	7.38%

ที่มา: Bloomberg, BBL

หุ้นที่มีปริมาณซื้อขายมาก 10 อันดับแรกของวันซื้อขายล่าสุด			
	ปิด (บาท)	เปลี่ยนแปลง (%)	มูลค่าซื้อขาย (ลบ.)
PTTGC	62.50	2.9	2,408
BANPU	456.00	4.6	2,091
TOP	66.25	4.3	1,992
CPALL	32.75	-3.0	1,930
PTT	338.00	1.5	1,572
KTB	17.50	1.7	1,342
SCC	333.00	1.8	1,300
KBANK	171.50	0.0	1,150
ADVANC	203.00	-0.5	1,133
PTTEP	153.00	0.3	1,014

ที่มา: SET



อัตราแลกเปลี่ยน	อัตราการเปลี่ยนแปลง (%)						
	ล่าสุด	-1D	-1W	-1M	-3M	-12M	YTD
Dollar Index	82.64	0.3	0.3	-0.9	3.2	10.7	3.1
ไทยบาท / ดอลลาร์	31.48	0.0	0.0	0.7	-1.1	-5.3	0.2
ดอลลาร์ / ยูโร	1.23	-0.7	-0.8	0.2	-5.2	-13.4	-5.2
เยน / ดอลลาร์	78.69	-0.3	-0.3	1.0	1.6	-2.8	-2.3

ที่มา: Bloomberg

ดัชนีชี้วัดตลาดที่สำคัญ	PX_LAST CHG_PC CHG_PCT_5D CHG_PCT_>CT_6M				
	10-Aug	-1D	-1W	-3M	-6M
US Libor 3M	0.44	0.17	-0.98	-6.29	-14.22
US T Bill 3M	0.11	-2.22	33.33	-22.81	#N/A #N/A
TED Spread(bps)	0.33	2.39	-34.32	16.52	#####
VIX Index	15.28	-0.26	-13.03	-23.90	-17.98
CRB Index	314.85	317.11	312.30	268.83	264.95

ที่มา: Bloomberg

ยอดซื้อขายสุทธิของนักลงทุนต่างชาติ ในตลาดหุ้นเอเชีย 9 แห่ง (ล้านเหรียญฯ)							
	ล่าสุด	%dod	WTD	%wow	MTD	%mom	YTD
Japan	na.	na.	na.	na.	(1,051)	52.2	(1,051)
India	155	51.2	258	-48.1	434	-58.6	10,969
Indonesia	71	442.6	89	-62.7	145	136.3	793
Philippines	(16)	-417.9	(17)	-139.2	78	77.9	2,182
S. Korea	1,384	114.6	2,235	83.7	144	288.2	8,290
Taiwan	665	261.5	1,522	237.7	72	167.2	(854)
Thailand	52	39.1	115	49.2	(64)	164.4	2,203
Vietnam	(0)	-796.0	0	-86.7	(96)	-80.7	(19)
Pakistan	1	-56.7	4	620.0	(12)	357.1	4

ที่มา: Bloomberg