

รายงานดัชนีตลาดหุ้น

	ปิด	เปลี่ยนแปลง	%
SET index	1377.40	-1.00	-0.07
SET50	937.52	-1.19	-0.13
SET P/E		17.98	
SET P/BV		2.38	
SET Div. Yield		3.02%	
DOW	13311.72	59.75	0.45
NASDAQ	3050.39	6.03	0.20

ดัชนีชี้วัดเศรษฐกิจ/ตลาดหุ้น

	ปิด	%
เงินบาท/ดอลลาร์สหรัฐ	30.64	+0.14
ดอกเบี้ยพันธบัตรสหรัฐ 10 ปี	1.81	-1.0bp
ราคาน้ำมันเบรนท์ (US\$)	110.19	+0.14
ราคาน้ำมัน US WTI (US\$)	89.94	+0.22
ราคาน้ำมันดิบดูไบ (US\$)	106.32	+0.71
ดัชนีค่าระวางเรือ - BDI	708	-1.67
ราคาทองคำสปอต (US\$)	1,645	-1.10

มูลค่าการซื้อขาย 41,930 ล้านบาท

ล้านบาท	ซื้อ	ขาย	สุทธิ
สถาบันในประเทศ	2,964	3,508	-544
ต่างประเทศ	11,750	10,099	1,651
รายบุคคล	22,367	23,949	-1,582
บัญชีบริษัทหลักทรัพย์	4,850	4,375	475

มูลค่าการซื้อขายสูงสุด รายอุตสาหกรรม

	ล้านบาท	%	% of total
Property	8,485	-0.7	20.2
Banking	7,162	0.7	17.1
Energy	4,454	0.2	10.6
Comm	4,313	-0.9	10.3
Ict	3,457	-1.2	8.3

มูลค่าการซื้อขายสูงสุด รายหลักทรัพย์

	ปิด (บาท)	%	ล้านบาท
UV	9	-7.7	1,840
BAY	32	4.1	1,676
NMG	1.65	14.6	1,514
CPALL	46.50	-1.1	1,505
PTTEP	161.50	0.3	1,399

หุ้นเข้าขายตามเกณฑ์ Turnover List

ชื่อหุ้น	วันที่เริ่ม	วันที่สิ้นสุด
INET	3/12/2012	21/12/2012
PLE	3/12/2012	21/12/2012
TSF	3/12/2012	21/12/2012
WHA	3/12/2012	21/12/2012
EE	11/12/2012	28/12/2012
LIVE	11/12/2012	28/12/2012
RPC	11/12/2012	28/12/2012
SLC	11/12/2012	28/12/2012
TCMC	11/12/2012	28/12/2012
AIM	17/12/2012	4/1/2013
ANAN	17/12/2012	4/1/2013
GEN	17/12/2012	4/1/2013
SEAFCO	17/12/2012	4/1/2013

เปิดล่วงหน้า ถือพอร์ตหุ้นไว้และตามข่าว fiscal cliff สหรัฐฯ

KGI ประเมินตลาดหุ้นไทยวันศุกร์แกว่งตัวลง และจะผันผวนตามข่าวสารเรื่อง fiscal cliff หุ้นใหญ่มีแนวโน้มถูกกดคืนและหุ้นเก็งกำไรจะร้อนแรง โดยแม้ว่ากระแสทุนต่างชาติยังไหลเข้าตลาดในระดับที่สูง แต่จิตวิทยาการลงทุนจะถูกกดหลังจากนักการเมืองสหรัฐฯ ยังแพ่งกักเรื่อง fiscal cliff โดยผู้นำสภาล่างคนสำคัญ จอห์น โบห์เนอร์กล่าวเมื่อคืนว่าจะผลักดันให้สภาล่างผ่านกฎหมายขึ้นภาษีคนรวยที่มีรายได้เกิน 1 แสนเหรียญ แต่ในขณะเดียวกันวุฒิสภาซึ่งมีพรรคเดโมแครตเป็นเสียงส่วนใหญ่ น่าจะเตะร่างดังกล่าวให้ตกไป และทำให้ล่าสุด Bloomberg รายงานว่าพรรครีพับลิกันอาจยกเลิกการโหวตในคืนนี้ ความไม่ชัดเจนที่เกิดขึ้นอย่างมากระหว่าง DJ Futures ปรับลงหนักประมาณ 200-300 จุดในเช้าวันนี้ และน่าจะกดดันจิตวิทยาการลงทุนในตลาดหุ้นเอเชีย

ส่วนประเด็นอื่นๆ นอกเหนือจาก fiscal cliff ถือว่าเป็นบวก สหรัฐฯ รายงานตัวเลข GDP ไตรมาส 3 เพิ่มขึ้นมาเป็น 3.1% จากระดับ 2.7% ในการรายงานครั้งก่อน ขณะที่ตัวเลขยอดขายบ้านมือสองและตัวเลขสำรวจการผลิตแถบพิลาเดลเฟียก็แข็งแกร่งกว่าที่ตลาดคาดการณ์ ส่วนปัจจัยในยุโรปนั้น ธ.กลางยุโรป (ECB) กลับมาอนุญาตให้กรีซนำพันธบัตรของตนใช้เป็นหลักทรัพย์ค้ำประกันเพื่อขอวงเงินกู้ระยะสั้นจาก ECB ได้ ซึ่งถือว่าเป็นข่าวบวกเล็กๆ ต่อกรีซ ส่วนญี่ปุ่นเมื่อวานนี้ประกาศซื้อสินทรัพย์เพิ่มอีก 10 ล้านล้านเยนซึ่งเป็นไปตามที่คาดหลังจากรัฐบาลใหม่ของญี่ปุ่นมีจุดยืนที่ชัดเจนต่อนโยบายการเงินผ่อนคลาย

กลยุทธ์: ถือหุ้นต่อ คาดว่าดัชนีจะไม่มากและยังลุ้นว่าสหรัฐฯ จะปลดล็อก fiscal cliff ได้ในเวลาที่สุดท้าย การอ่อนตัวลงของดัชนี เป็นโอกาสสะสมหุ้นที่แนวโน้มกำไรไตรมาส 4 แข็งแกร่ง โดยเรายังคงมองหุ้นแนะนำเป็น PTTGC*, BCP*, HMPRO* และ PS*

ความเห็นข่าวเด่นจากสถาบันวิจัยฯ

- **SCC*** บรรลุข้อตกลงในสัญญาซื้อขายหุ้นแบบมีเงื่อนไขกับผู้ถือหุ้นในปัจจุบันของบริษัท Prime Group Joint Stock Company หรือ Prime Group ในการเข้าซื้อธุรกิจเครื่องเบืองเซรามิกและสินทรัพย์ที่เกี่ยวข้องของ ในประเทศเวียดนาม ด้วยเงินลงทุนประมาณ 7,200 ล้านบาท โดยเอสซีจี จะถือหุ้นใน Prime Group ร้อยละ 85 ทั้งนี้ การเข้าลงทุนดังกล่าว เป็นไปตามกลยุทธ์การลงทุนในภูมิภาคเอเชีย ซึ่งจะผลักดันให้บริษัทยังคงความเป็นผู้นำในภูมิภาคเอเชียและเป็นบริษัทที่มีศักยภาพสูงในการแข่งขันกับคู่แข่งทั่วโลก โดยการเข้าลงทุนใน Prime Group ส่งผลให้ SCC เป็นผู้ผลิตเครื่องเบืองเซรามิกรายใหญ่ที่สุดในโลกด้วยกำลังการผลิตรวม 225 ล้านตารางเมตรและเป็นหนึ่งในบริษัทที่ได้รับประโยชน์สูงสุดจากการเปิดเสรีการค้าอาเซียนในปี 2558 ดังนั้น ภาพรวมธุรกิจที่ยั่งยืนและมีแนวโน้มอาจสูงกว่าคาดจากการเก็บเกี่ยวผลการลงทุนในเอเชีย ทำให้เรายังคงคำแนะนำ "ซื้อ" ราคาเป้าหมาย 420 บาท
- **DTAC*** ตั้งเป้าปี 2556 รายได้โตได้ 10% ลูกค้าน่าใหม่ 4-5 ล้านราย (อินโฟเควสท์) นายจอน เอ็ดดี้ อับดุลลาห์ ประธานเจ้าหน้าที่บริหาร บมจ.โทเทิล แอ็ดเช็ด คอมมูนิเคชั่น(DTAC) กล่าวว่า บริษัทคาดว่ารายได้ปี 2556 จะเติบโตได้ 10% โดยตั้งเป้าหมายลูกค้าใหม่ 4-5 ล้านราย และมีกระแสเงินสด 1.8 หมื่นล้านบาท โดยบริษัทมั่นใจว่าจะเปิดให้บริการ 3G บนคลื่น 2.1 GHz ได้ภายในไตรมาส 2/56

Disclaimer

บริษัทหลักทรัพย์ เคจีไอ (ประเทศไทย) จำกัด (มหาชน) ("บริษัท") มิได้ให้การรับรองใดๆ ถึงความถูกต้องและแท้จริงของข้อมูลในเอกสารนี้ ("ข้อมูล") ดังนั้นไม่ว่าจะด้วยเหตุใดก็ตาม บริษัทไม่ขอรับผิดชอบต่อความเสียหายในรายได้ หรือผลประโยชน์ใดๆ ทั้งทางตรงและทางอ้อมที่เกิดขึ้นจากการใช้ ข้อมูล และข้อมูลนี้มิได้จัดทำขึ้นเพื่อเป็นการชักชวนหรือชี้แนะให้ซื้อขายหลักทรัพย์ใดๆ ทั้งนี้ข้อมูลถูกจัดทำขึ้นจากแหล่งข้อมูลที่เป็นปัจจุบันและ บริษัทสงวนสิทธิในการแก้ไขข้อความใดๆ ในเอกสารนี้โดยมิต้องบอกกล่าวล่วงหน้า

- **TRT ประมูลงานหม้อแปลงไฟฟ้า-ตู้คอนเทนเนอร์ในพม่า รวมกว่า 300 ลบ.** (อินโฟเควสท์) นายสัมพันธ วงษ์ปาน กรรมการผู้จัดการ บมจ.ทริไทย(TRT)เปิดเผยว่า ในช่วงสิ้นปี 2555 บริษัทมีข่าวดีเรื่องการเข้าไปประมูลงานในประเทศพม่าที่กำลังมีการเปิดประเทศ และกำลังขยายการเติบโตเป็นอย่างมาก โดยเฉพาะในช่วงการแข่งขันกีฬาซีเกมส์ครั้งที่ 27 ซึ่งมีการกำหนดจัดขึ้นที่เมืองเนปีดอ เมืองหลวงแห่งใหม่ของพม่าในปี 2556 ทั้งนี้ บริษัทฯ ได้เข้าไปประมูลงานการผลิตหม้อแปลงไฟฟ้าระบบจำหน่าย (Distribution Transformer) มูลค่า 100 ล้านบาท และหม้อแปลงไฟฟ้ากำลัง (Power Transformer) ขนาด 150 เมกกะวัตต์ มูลค่า 100 ล้านบาท และผลิต“ตู้คอนเทนเนอร์ นีอคดาว”สำหรับเป็นที่พักนักกีฬาจำนวน 200 ยูนิต ยูนิตละ 6 ตัน รวม 1,200 ตัน มูลค่ากว่า 100 ล้านบาท ภายใต้ บริษัท แอล ดี เอส จำกัด ซึ่งเป็นบริษัทลูกที่ผลิตตัวถังหม้อแปลงขนาดใหญ่ และงานผลิตเหล็กคุณภาพสูง รวมมูลค่างานทั้งสิ้นกว่า 300 ล้านบาท โดยบริษัทมีโอกาสได้รับงานค่อนข้างแน่นอนแล้ว
- **UAC สรุปรับงานบำบัดน้ำเสียแห่ง 2 มาบตาพุด Q2/56,ศึกษาโรงไฟฟ้าก๊าซ CBG** (อินโฟเควสท์) นายกิตติ ชีวะเกตุ ประธานเจ้าหน้าที่บริหารและกรรมการผู้จัดการ บมจ.ยูนิเวอร์แซล แอดซอร์บชั่นส์ แอนด์ เคมีคัลส์ (UAC) กล่าวว่า บริษัทอยู่ระหว่างการเจรจาเข้ารับงานระบบบำบัดน้ำโรงงานในนิคมอุตสาหกรรมมาบตาพุด คาดว่าจะสรุปผลชัดเจนภายในไตรมาส 1/56 ซึ่งเป็นความร่วมมือระหว่าง UAC และบมจ.ไฮโดรเทค (HYDRO) หลังจากที่ได้ร่วมมือกับรับงานบำบัดน้ำเสียให้กับโรงไฟฟ้าภายในนิคมฯดังกล่าวมาแล้วก่อนหน้านี้ ซึ่งจะรับรู้รายได้ในปี 56ราว 70-80 ล้านบาท
- **FORTH ได้งานสำนักการจราจรและขนส่ง 4 โครงการ มูลค่า 1.4 พันลบ.** (อินโฟเควสท์) บมจ. ฟอर्थ คอร์ปอเรชั่น (FORTH) แจ้งว่า กิจการร่วมค้า Genius ซึ่งเป็นบริษัทย่อยที่บริษัทฯถือหุ้นร้อยละ 100 เป็นผู้ชนะในการประมูลงานโครงการด้วยวิธีการทางอิเล็กทรอนิกส์ (E-Auction) กับสำนักการจราจรและขนส่ง จำนวน 4 โครงการ มูลค่าโครงการจำนวน 1,419 ล้านบาท (รวมภาษีมูลค่าเพิ่ม) ทั้งนี้ บริษัทฯคาดว่าจะสามารถลงนามในสัญญาสำหรับงานโครงการลำดับที่ 2, 3 และ 4 ได้ภายในปี 2555

December 21, 2012

Market strategy

Thailand

☎ อติศักดิ์ คำมูล
☎ 66.2658.8888 ต่อ 8843
✉ Research@kgi.co.th

จิตวิทยาตลาดวันนี้: --- 'ค่าเฉลี่ยสี่วันที่ 1370 จุด

ดัชนี SET วันนี้หากขึ้นเหนือแนวรับ 1370 จุด จักยังคงรักษากำลึงผลักทางขึ้นทดสอบด้าน 1390 จุด แต่หากวันนี้ ดัชนี SET ลดลงหรือปิดต่ำกว่าแนวรับ 1370 จุด จักสะสมกำลังกดทางลงสู่แนวรับ 1354 จุด

แนวรับวันนี้: 1370/1358/1348 แนวต้านวันนี้: 1380/1390

หมายเหตุ: (1) ระยะสั้นคือ 1-5 วันทำการ; (2) ระยะกลาง คือ 14-30 วันทำการ; (3) ระยะยาวคือมากกว่า 30 วันทำการ



ที่มา: บิสนิวส์

ดัชนี SET ต่อกำไรต่อหุ้นประเมินสิ้นปี 2555 (Price per Earnings Ratio - PER) 16.31 เท่า
ดัชนี SET ต่อมูลค่าบัญชีต่อหุ้นประเมินสิ้นปี 2555 (Price per Book Ratio - PBR) 2.10 เท่า

หุ้นแนะนำซื้อและขายทางเทคนิคระยะสั้นไม่เกิน 5 วันทำการ

หุ้น	แนะนำ	ราคา(บาท) 20/12/55	แนวรับ	แนวต้าน	จุดตัดขาดทุน/ความเห็น
BLA*	ขายทำกำไร	62	56.75	63/64	-
DTAC*	ขายทำกำไร	88.25	85.5/83.5	89/90.5	-
GOLD	ขายทำกำไร	8.8	8.1	9/9.5	-
KBANK*	ขายทำกำไร	194	187/182	195/198	-
SCB*	ขายทำกำไร	179.5	171/166	180/182	-

หมายเหตุ: แนวรับแนวต้านคำนวณสำหรับ 1-5 วันเท่านั้น

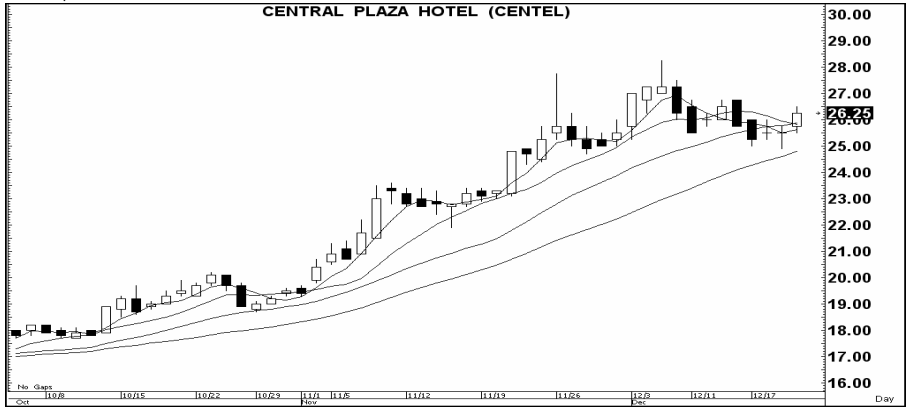
หมายเหตุ: (1) แนวโน้มดัชนี SET เป็นการวิเคราะห์เฉพาะปัจจัยกราฟ (Technical Charting) ราคาต่อกำไร (Price to Earnings Ratio-PER) ราคาต่อมูลค่าบัญชี (Price to Book Ratio-PBR) และจิตวิทยาตลาด (2) หุ้นแนะนำเทคนิคอิงตามหลักการเทคนิค (Charting) เพียงอย่างเดียว ซึ่งใช้เพื่อเก็งกำไรระยะสั้นไม่เกิน 5 วันเท่านั้น ผู้ลงทุนควรได้มีการจำกัดขาดทุน หรือขายทำกำไรโดยมีนัยการลงทุนไม่เกิน 5 วัน

📞 อติศักดิ์ คำมุก
 ☎ 66.2658.8888 ต่อ 8843
 ✉ Research@kgi.co.th

แนะนำ 3 หุ้นเด่นทางเทคนิค

กราฟทางเทคนิคหุ้น CENTEL ราคาปิดเมื่อวาน 26.25 บาท

Share price, Bt (RHS)

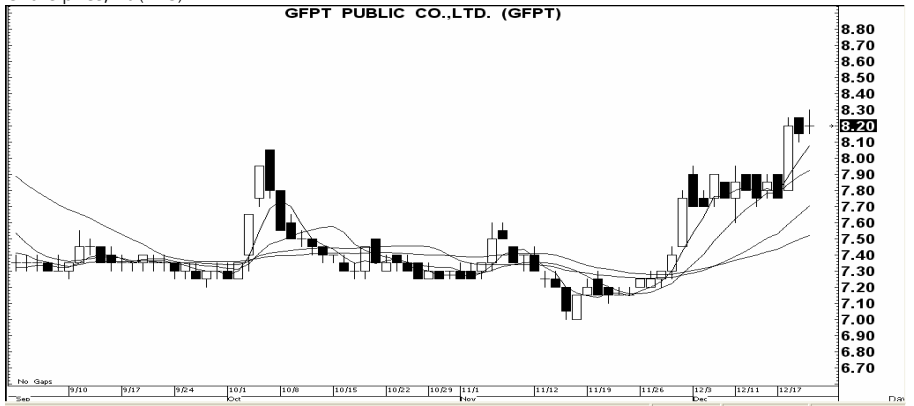


ที่มา: บลจ.นิเวศ

CENTEL (26.25 บาท)
 สัญญาณ: ขึ้น
 เครื่องชี้: ดี
 แนะนำ: เก็งกำไรเร็ว
 ความเห็น: แรงเหวี่ยง 27.25; ให้
 ขายตัดขาดทุนหาก
 ราคาต่ำกว่า 25.75

กราฟทางเทคนิคหุ้น GFPT ราคาปิดเมื่อวาน 8.20 บาท

Share price, Bt (RHS)

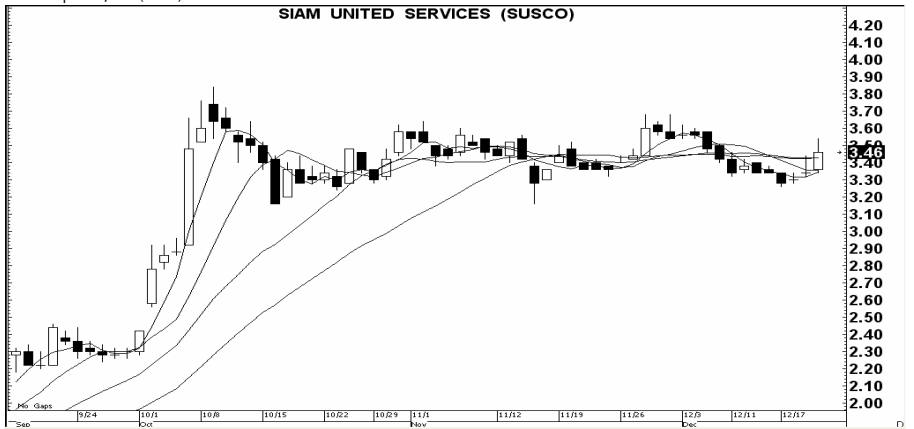


ที่มา: บลจ.นิเวศ

GFPT (8.20 บาท)
 สัญญาณ: ขึ้นต่อเนื่อง
 เครื่องชี้: ดี
 แนะนำ: เก็งกำไรเร็ว
 ความเห็น: แรงเหวี่ยง 8.45; ให้
 ขายตัดขาดทุนหาก
 ราคาต่ำกว่า 8.10

กราฟทางเทคนิคหุ้น SUSCO ราคาปิดเมื่อวาน 3.46 บาท

Share price, Bt (RHS)



ที่มา: บลจ.นิเวศ

SUSCO (3.46 บาท)
 สัญญาณ: ขึ้น
 เครื่องชี้: ดี
 แนะนำ: เก็งกำไรเร็ว
 ความเห็น: แรงเหวี่ยง 3.58; ให้
 ขายตัดขาดทุนหาก
 ราคาต่ำกว่า 3.40

หมายเหตุ: หุ้นเด่นที่แนะนำนี้เป็นการคำนวณทางกราฟ (Charting) ที่แสดงกำลัง (Strength) และแรงเหวี่ยง (Momentum) ใน 1 วันหรืออย่างมากไม่เกิน 2 วัน จึงเหมาะสำหรับผู้เก็งกำไร 1-2 วันเท่านั้น ผู้เก็งกำไรพึงต้องจำกัดผลขาดทุน สำหรับผู้เก็งกำไรระยะสั้น 5 วันให้ดูรายชื่อหุ้นเทคนิคในหน้าหนึ่ง

Disclaimer

บริษัทหลักทรัพย์ เคจีไอ (ประเทศไทย) จำกัด (มหาชน) (“บริษัท”) มิได้ให้การรับรองใดๆ ถึงความถูกต้องและแท้จริงของข้อมูลในเอกสารนี้ (“ข้อมูล”) ดังนั้นไม่ว่าจะด้วยเหตุใดก็ตาม บริษัทไม่ขอรับผิดชอบต่อความเสียหายในรายได้ หรือผลประโยชน์ใดๆ ทั้งทางตรงและทางอ้อมที่เกิดขึ้นจากการใช้ ข้อมูล และข้อมูลนี้มิได้จัดทำขึ้นเพื่อเป็นการชักชวนหรือขี้นำให้ซื้อขายหลักทรัพย์ใดๆ ทั้งนี้ข้อมูลถูกจัดทำขึ้นจากแหล่งข้อมูลที่เป็นปัจจุบันและ บริษัทสงวนสิทธิในการแก้ไขข้อความใดๆในเอกสารนี้โดยมิต้องบอกกล่าวล่วงหน้า

December 21, 2012

Alert

Thailand

☎ Suchot Tirawannarat
☎ 66.2658.8888 Ext. 8850
✉ suchott@kgi.co.th

ยอดผลิตรถยนต์เดือน พ.ย. 55 ทำ จุดสูงสุดใหม่ต่อเนื่อง

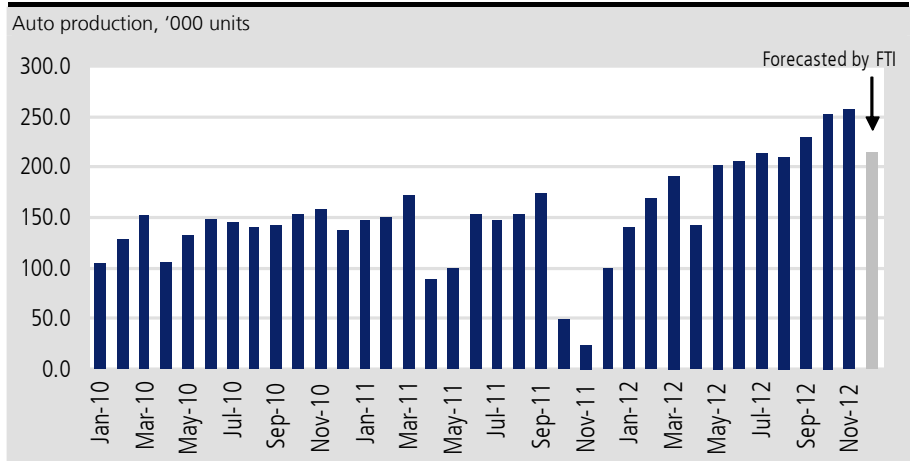
What's new

วานนี้สภาอุตสาหกรรมฯ (ส.อ.ท.) รายงานยอดผลิตรถยนต์เดือน พ.ย. 55 เท่ากับ 2.57 แสนคัน โต 2% MoM และ 983% YoY ยอดผลิตรถยนต์รวม 11 เดือน เท่ากับ 2.2 ล้านคัน โต 63% YoY และคิดเป็น 92% ของเป้าหมายยอดผลิตรถยนต์ทั้งปีที่ 2.4 ล้านคัน

Implications

โดยปกติยอดผลิตรถยนต์ในเดือน ธ.ค. จะลดลงเมื่อเทียบ MoM เพราะปัจจัยฤดูกาล (วันหยุดเทศกาลปีใหม่) สำหรับปีนี้ทาง ส.อ.ท. ประมาณการยอดผลิตรถยนต์ในเดือน ธ.ค. จะลดลง 16% MoM เป็น 2.15 แสนคัน แต่ยังคงโตเด่นถึง 116% YoY (เพราะปีก่อนเกิดเหตุการณ์น้ำท่วม) หากยึดเอาประมาณการของ ส.อ.ท. เป็นเกณฑ์ ยอดผลิตรถยนต์ไตรมาส 4/55 จะเท่ากับ 7.24 แสนคัน โต 11% QoQ ซึ่งเราประเมินว่าผลการดำเนินงานของหุ้นในกลุ่มยานยนต์จะโดดเด่นทั้ง YoY และ QoQ สำหรับยอดผลิตรถยนต์ทั้งปี 2555 คาดว่าจะเท่ากับ 2.42 ล้านคัน สูงกว่าเป้าหมายที่ 2.4 ล้านคัน เล็กน้อย

Figure 1: **Auto production trend**



Source: Federation of Thai Industries; KGI Securities (Thailand) estimates

Valuation & action

เรานำให้นักการลงทุนกลุ่มยานยนต์เป็น “มากกว่าตลาด” โดยเราประเมินแนวโน้มยอดผลิตรถยนต์ยังคงโดดเด่นในไตรมาส 1/56 ต่อเนื่อง เพราะยังคงมีคำสั่งซื้อรถยนต์จำนวนมากค้างอยู่ เป็นผลจากมาตรการรถคันแรกของรัฐบาล เราคงคำแนะนำ “ซื้อ” SAT (เป้าหมาย 40.00 บาท) AH (เป้าหมาย 29.00 บาท) และ STANLY (เป้าหมาย 256.00 บาท)

*The Company may be issuer of Derivative Warrants on these securities.



กลุ่มอสังหาริมทรัพย์

คงมูมองเชิงบวกจากปัจจัยสนับสนุนธุรกิจในปี 2556

น้ำหนักมากกว่าตลาด

ชรีทิพย์ วงษ์แสงไพญ์
66.2658.8888 Ext 8855
tareetipw@kgi.co.th

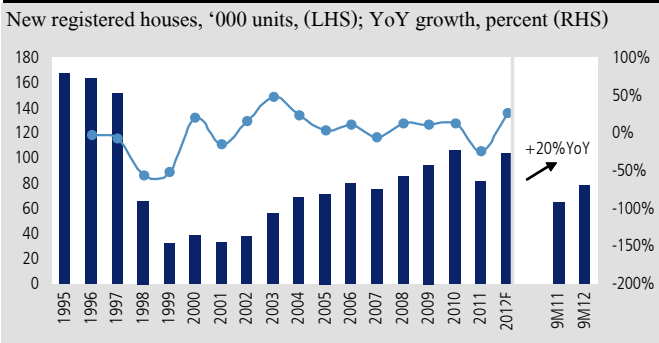
สรุปประเด็นสำคัญ และข่าวล่าสุด

- คาดว่ากำไรจะโตอย่างแข็งแกร่งในปี 2556
- ตลาดระดับกลาง-ถึง-ล่าง จะเป็นกลุ่มนำในการฟื้นตัว
- คงให้น้ำหนักกลุ่มที่อยู่อาศัยมากกว่าตลาด โดยมี PS* เป็นหุ้นเด่นในกลุ่ม

คาดว่ากำไรจะโตอย่างแข็งแกร่งในปี 2556

แนวโน้มของธุรกิจอสังหาริมทรัพย์ประเภทที่อยู่อาศัยของไทยยังคงแข็งแกร่งในปี 2556 จากอัตราดอกเบี้ยที่ถูกลง อุปสงค์ที่แข็งแกร่งขึ้นจากทั้งที่อยู่อาศัยแนวราบ และคอนโดมิเนียม ต้นทุนค่าก่อสร้างที่มีเสถียรภาพมากขึ้น และกำลังซื้อภาคครัวเรือนที่เพิ่มขึ้น ในขณะที่ความเสี่ยงทางด้านกฎเกณฑ์ที่เกี่ยวข้องกับการเปลี่ยนแปลงผังเมืองและข้อกำหนดด้านการประเมินผลกระทบต่อสิ่งแวดล้อม (EIA) ก็จะไม่ส่งผลกระทบต่ออย่างมีนัยสำคัญต่อผู้ประกอบการรายใหญ่เนื่องจากมีการเตรียมความพร้อมเพื่อรับมือกับการปรับผังเมืองและคืนค่างบประมาณ EIA อยู่แล้ว เราคาดว่ารายได้และกำไรสุทธิของกลุ่มจะโต 21.4% และ 16.0% ตามลำดับในปี 2556 โดยเราเลือก Pruksa Real Estate (PS.BK/PS TB)* เป็นหุ้นเด่นในกลุ่ม ซึ่งเราแนะนำให้ซื้อโดยให้ราคาเป้าหมายที่ 27.00 บาท

ภาพที่ 1: จำนวนบ้านจดทะเบียนใหม่เพิ่มขึ้นอย่างมาก

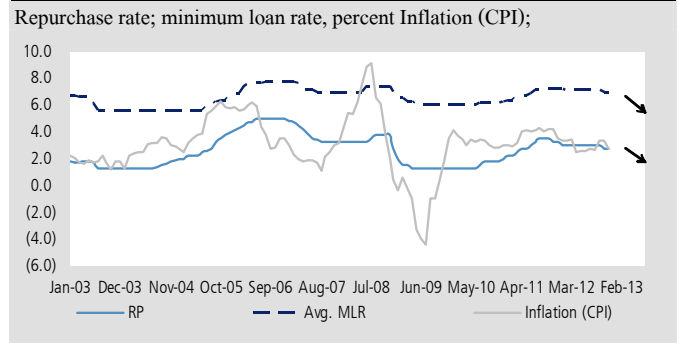


Source: Bank of Thailand; KGI Securities (Thailand) estimates

คาดว่าดอกเบี้ยจะยังคงเป็นขาลงต่อเนื่องในปีหน้า

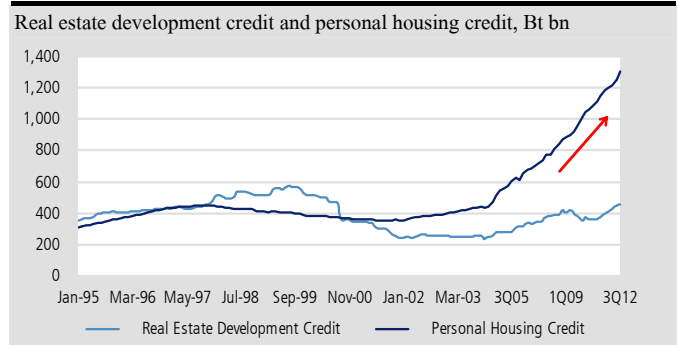
นักเศรษฐศาสตร์ของ KGI คาดว่าจะมีการลดดอกเบี้ยลงอีก 25-50 bps เหลือ 2.25% ภายในครึ่งแรกของปีหน้าจากแนวโน้มเศรษฐกิจที่ชะลอตัวลง และแรงกดดันทางด้านเงินเฟ้อที่ลดลงซึ่งน่าจะส่งผลดีต่อกลุ่มอสังหาริมทรัพย์

ภาพที่ 2: คาดว่าจะมีการลดดอกเบี้ยลงอีก 25 - 50 bps ในปี 2556



Source: Bank of Thailand; Ministry of Commerce; KGI Securities (Thailand)

ภาพที่ 3: สินเชื่อบ้านที่อยู่อาศัยเพิ่มขึ้นแสดงถึงการเข้าถึงสินเชื่อบ้านที่เพิ่มขึ้น

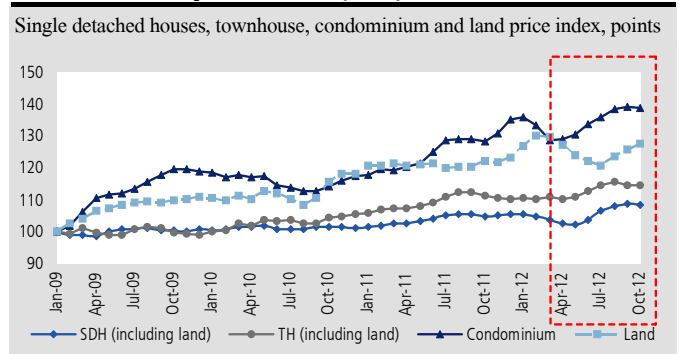


Source: Bank of Thailand; KGI Securities (Thailand)

ราคาที่อยู่อาศัยที่เพิ่มขึ้นช่วยลดแรงกดดันจากต้นทุนที่เพิ่มขึ้น

ค่าแรงขึ้นค่าที่เพิ่มขึ้น และการขาดแคลนวัสดุก่อสร้างจากภาวะน้ำท่วมเมื่อปีที่แล้ว ทำให้ต้นทุนค่าก่อสร้างเพิ่มขึ้นอย่างมากถึง 5.0-7.0% แต่อย่างไรก็ตาม การที่ผู้ซื้อที่อยู่อาศัยยอมรับราคาที่เพิ่มขึ้นก็ช่วยซึมซับผลกระทบจากต้นทุนที่เพิ่มขึ้นไปได้ ดังนั้นผู้ประกอบการส่วนใหญ่จึงไม่ได้รับผลกระทบในแง่ของอัตรากำไรจากต้นทุนที่เพิ่มขึ้น

ภาพที่ 4: ราคามูลค่าสูงขึ้นสะท้อนต้นทุนวัสดุ และแรงงานที่เพิ่มขึ้น



Source: Bank of Thailand; KGI Securities (Thailand)

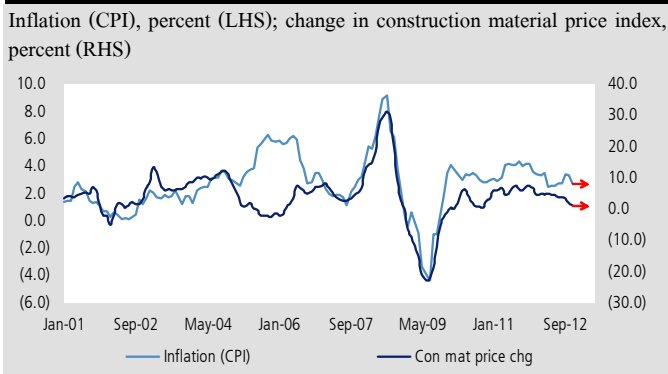
Disclaimer

บริษัทหลักทรัพย์ เคจีไอ (ประเทศไทย) จำกัด (มหาชน) ("บริษัท") มิได้ให้การรับรองใดๆ ถึงความถูกต้องและแท้จริงของข้อมูลในเอกสารนี้ ("ข้อมูล") ดังนั้นไม่ว่าจะด้วยเหตุใดก็ตาม บริษัทไม่ขอรับผิดชอบต่อความเสียหายในรายได้ หรือผลประโยชน์ใดๆ ทั้งทางตรงและทางอ้อมที่เกิดขึ้นจากการใช้ ข้อมูล และข้อมูลนี้มิได้จัดทำขึ้นเพื่อเป็นการชักชวนหรือชี้แนะให้ซื้อขายหลักทรัพย์ใดๆ ทั้งนี้ข้อมูลถูกจัดทำขึ้นจากแหล่งข้อมูลที่เป็นปัจจุบันและ บริษัทสงวนสิทธิในการแก้ไขข้อความใดๆ ในเอกสารนี้โดยมีผลย้อนกลับด้วยทันที

คาดว่าต้นทุนค่าก่อสร้างจะมีเสถียรภาพมากขึ้นในปี 2556

เราคาดว่าต้นทุนค่าก่อสร้างจะมีเสถียรภาพมากขึ้นในปี 2556 เนื่องจากผู้รับเหมาส่วนใหญ่ได้คำนวณค่าแรงและต้นทุนวัสดุที่เพิ่มขึ้นเข้าไปไว้ในโครงการของปีหน้าแล้ว ในขณะที่ความกังวลเกี่ยวกับการขาดแคลนวัสดุจากภาวะน้ำท่วมได้หายไปแล้ว ดังนั้นผู้ประกอบการจึงน่าจะคาดการณ์และบริหารจัดการต้นทุนได้ดีขึ้น

ภาพที่ 5: ต้นทุนค่าวัสดุจะนิ่งขึ้นตามภาวะเงินเฟ้ออย่างอ่อนๆ ในปีหน้า

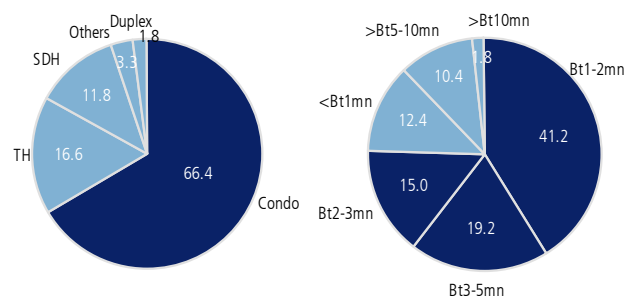


Source: Ministry of Commerce; KGI Securities (Thailand)

ตลาดระดับกลาง-ถึง-ล่าง จะเป็นกลุ่มนำในการเติบโต

กลุ่มตลาดระดับกลาง-ถึง-ล่าง จะเป็นกลุ่มที่นำการฟื้นตัวของตลาดโดยรวม จากอัตราดอกเบี้ยที่ต่ำ และความสามารถในการเข้าถึงสินเชื่อซึ่งน่าจะยังคงดำเนินไปอย่างต่อเนื่องในปี 2556 ในขณะที่ความเชื่อมั่นของค่าแรงขั้นต่ำก็น่าจะช่วยเพิ่มกำลังซื้อของภาคครัวเรือน ดังนั้นสินเชื่อที่อยู่อาศัยจึงคาดว่าจะรอผู้ซื้อบ้านอยู่แล้วจากการแข่งขันของสถาบันการเงินที่อยู่ในตลาด สำหรับการฟื้นตัวของกลุ่มตลาดระดับบนนั้นน่าจะใช้เวลาานานกว่า เนื่องจากภาวะเศรษฐกิจโลกยังคงไม่สดใสพอที่จะกระตุ้นให้เกิดการจับจ่ายใช้สอย

ภาพที่ 6: อุปทานใหม่ในช่วง 10 เดือนแรกของปีนี้แสดงให้เห็นว่าสินค้าระดับกลาง-ถึง-ล่าง เป็นกลุ่มที่ใหญ่ที่สุดในตลาด



Source: Agency for Real Estate Affairs (AREA); KGI Securities (Thailand)

คงให้น้ำหนักกลุ่มที่อยู่อาศัยมากกว่าตลาด โดยมี PS* เป็นหุ้นเด่นในกลุ่ม ราคาหุ้นในปัจจุบันได้สะท้อนถึงการฟื้นตัวของผลประกอบการของกลุ่มไปบ้างแล้ว โดยซื้อขายอยู่ที่ 11x PE ปี 2555 ซึ่งคิดเป็นอัตรา discount จากค่าเฉลี่ยในช่วง 6-7 ปีที่ผ่านมาอยู่ 10-20% เรายังคงให้น้ำหนักกลุ่มที่อยู่อาศัยมากกว่าตลาด โดยมี PS เป็นหุ้นเด่นในกลุ่ม

ยอดขายของ PS แสดงสัญญาณของการฟื้นตัวอย่างแข็งแกร่งในช่วง 3 เดือนที่ผ่านมา (กันยายน-พฤศจิกายน 2555) ที่ระดับ 3 พันล้านบาทต่อเดือน ซึ่งสูงกว่าค่าเฉลี่ยก่อนน้ำท่วม (มกราคม-กันยายน 2554) ที่ระดับ 2.8 พันล้านบาทต่อเดือน ทั้งนี้ยอด presales ในช่วง 11 เดือนแรกของปีนี้สูงถึง 2.71 หมื่นล้านบาท หรือคิดเป็น 92% ของเป้าหมายทั้งปีของบริษัท ซึ่งช่วยให้ backlog ในปัจจุบันเพิ่มขึ้นเป็น 4.1 หมื่นล้านบาท ซึ่งสามารถที่จะโอนและรับรู้เป็นรายได้ตั้งแต่ไตรมาสที่ 4/55 ไปจนถึงปี 2558 ซึ่งหมายความว่าบริษัทมีรายได้ในมือที่แน่นอนแล้วมากกว่า 50% ของประมาณการรายได้ปี 2556 ของเรา ทั้งนี้อุปสงค์จากตลาดในกลุ่มระดับกลาง-ถึง-ล่างน่าจะเป็นกลุ่มหลักที่นำการฟื้นตัวในปี 2556 เนื่องจากภาวะเศรษฐกิจที่เอื้อต่อผู้ซื้อบ้าน เราคาดว่ายอดขายของ PS ในปี 2556 จะโต 20% YoY เป็น 3.5 หมื่นล้านบาท และเราคาดว่าบริษัทจะมีอัตราการเติบโตของผลประกอบการที่โดดเด่นถึง 24.6% CAGR ในช่วงปี 2555-2557 จาก i) ยอด backlog ที่สูง ii) วงจรธุรกิจที่สั้นกว่าคู่แข่ง iii) ความได้เปรียบในการจัดหาวัสดุ ผู้รับเหมา และความสัมพันธ์กับธนาคารในฐานะที่เป็นผู้ประกอบการรายใหญ่

ภาพที่ 7: เปรียบเทียบผลประกอบการของหุ้นในกลุ่ม

	Rating	Target price (Bt)	Current price (Bt)	Upside (%)	11 EPS (Bt)	12F EPS (Bt)	13F EPS (Bt)	12F EPS growth (%)	13F EPS growth (%)	12F PER (x)	13F PER (x)	12F PBV (X)	13F PBV (X)	12F Div Yield (%)	12F ROAE (%)
AP	OP	9.60	8.45	13.6	0.55	0.88	0.98	61.6	10.5	9.6	8.7	1.9	1.7	4.1	21.5
LH*	N	10.60	9.65	9.8	0.56	0.54	0.59	(2.9)	8.8	17.8	16.3	3.0	2.8	3.9	17.7
LPN	OP	21.00	17.80	18.0	1.30	1.55	1.92	19.5	23.8	11.5	9.3	3.2	2.7	4.2	29.5
PS*	OP	27.00	21.40	26.2	1.28	1.69	2.25	31.7	32.9	12.6	9.5	2.8	2.4	2.3	17.6
QH	OP	2.50	2.10	19.0	0.10	0.26	0.21	159.4	(21.2)	8.0	10.2	1.2	1.1	5.6	15.4
SIRI	OP	3.70	3.44	7.6	0.29	0.39	0.44	36.3	13.7	8.8	7.8	1.6	1.5	6.1	22.9
SPALI*	OP	21.00	17.80	18.0	1.50	1.78	2.09	19.1	17.3	10.0	8.5	2.3	1.9	4.5	27.2
Sector	Overweight				5.57	7.10	8.48	27.5	19.3	11.2	10.0	2.3	2.0	4.4	21.7

Source: Company data; KGI Securities (Thailand) estimates

Disclaimer

บริษัทหลักทรัพย์ เคจีไอ (ประเทศไทย) จำกัด (มหาชน) ("บริษัท") มิได้ให้การรับรองใดๆ ถึงความถูกต้องและแท้จริงของข้อมูลในเอกสารนี้ ("ข้อมูล") ดังนั้นไม่ว่าจะด้วยเหตุใดก็ตาม บริษัทไม่ขอรับผิดชอบต่อความเสียหายในรายได้ หรือผลประโยชน์ใดๆ ทั้งทางตรงและทางอ้อมที่เกิดขึ้นจากการใช้ ข้อมูล และข้อมูลนี้มีไว้จัดทำขึ้นเพื่อเป็นการชักชวนหรือชี้แนะให้ซื้อขายหลักทรัพย์ใดๆ ทั้งนี้ข้อมูลถูกจัดทำขึ้นจากแหล่งข้อมูลที่เป็นปัจจุบันและ บริษัทสงวนสิทธิในการแก้ไขข้อความใดๆในเอกสารนี้โดยมิต้องบอกกล่าวล่วงหน้า

รายงานเอ็นวีดีอาร์ (NVDR) ประจำวัน
มูลค่าเพิ่มขึ้นสูงสุด 20 อันดับ

ชื่อหุ้น	ราคา (บาท)	จำนวนหุ้นที่ถือ (ล้านหุ้น)		เอ็นวีดีอาร์เปลี่ยนแปลง		
		19 ธ.ค. 55	20 ธ.ค. 55	(พันหุ้น)	มูลค่า (ล้านบาท)	(%)
BAY	32.00	6,083.45	6,099.22	15,774.1	499.14	0.3
GJS	0.08	39,897.64	39,909.04	11,407.4	0.91	0.0
LH	9.65	10,012.49	10,017.84	5,351.2	51.92	0.1
SPALI	17.80	1,716.49	1,720.86	4,372.3	77.42	0.3
ESTAR	0.84	5,022.28	5,026.61	4,330.7	3.64	0.1
IRPC	4.24	20,447.59	20,451.68	4,089.9	17.31	0.0
GSTEEL	0.30	26,937.57	26,941.43	3,867.9	1.16	0.0
TSTH	1.16	8,172.09	8,175.63	3,540.2	4.13	0.0
HEMRAJ	3.12	9,711.30	9,714.36	3,062.1	9.60	0.0
IEC	0.03	67,091.70	67,094.70	3,000.0	0.09	0.0
BTS	6.80	10,838.17	10,841.01	2,839.0	19.54	0.0
PTTGC	68.75	4,511.96	4,514.79	2,828.5	193.44	0.1
GSTEEL-W	0.12	5,679.79	5,682.19	2,400.1	0.26	0.0
BBL	197.00	1,912.71	1,914.36	1,651.7	324.64	0.1
BCH	9.20	1,996.28	1,997.89	1,607.0	14.85	0.1
SF	7.20	1,169.56	1,171.00	1,442.8	10.41	0.1
TISCO	51.75	728.28	729.72	1,435.6	74.41	0.2
NEP	1.07	1,425.80	1,427.24	1,435.4	1.52	0.1
NNCL-W2	1.02	724.94	726.36	1,420.2	1.46	0.2
TRUE	4.96	14,504.20	14,505.59	1,389.0	6.91	0.0

ที่มา: ตลาดหลักทรัพย์ฯ และ เค จี ไอ (ประเทศไทย)

หมายเหตุ: ข้อมูลผลของการสะสมอาจ มีการเปลี่ยนแปลงได้ภายหลังการปรับปรุงโดยตลาดหลักทรัพย์ฯ

มูลค่าลดลงสูงสุด 20 อันดับ

ชื่อหุ้น	ราคา (บาท)	จำนวนหุ้นที่ถือ (ล้านหุ้น)		เอ็นวีดีอาร์เปลี่ยนแปลง		
		19 ธ.ค. 55	20 ธ.ค. 55	(พันหุ้น)	มูลค่า (ล้านบาท)	(%)
KMC-W2	0.27	1,030.48	1,008.44	(22,040.0)	(5.76)	(2.1)
KMC	0.50	4,223.13	4,207.82	(15,311.4)	(7.69)	(0.4)
N-PARK	0.06	66,888.62	66,880.20	(8,419.3)	(0.51)	(0.0)
TMB	1.87	43,545.79	43,539.00	(6,793.4)	(12.79)	(0.0)
KTB	19.50	13,980.04	13,975.16	(4,882.1)	(95.05)	(0.0)
E-W1	0.41	347.00	343.25	(3,754.0)	(1.58)	(1.1)
SLC-W2	0.14	606.23	604.17	(2,059.4)	(0.25)	(0.3)
RML	1.88	3,580.46	3,578.60	(1,855.0)	(3.52)	(0.1)
LL	0.27	1,877.31	1,875.79	(1,519.1)	(0.43)	(0.1)
BECL	32.50	769.68	768.31	(1,371.4)	(45.15)	(0.2)
TAPAC	4.04	95.11	93.76	(1,353.0)	(5.50)	(1.4)
QH	2.10	9,173.17	9,171.94	(1,223.0)	(2.60)	(0.0)
KBANK	194.00	2,392.22	2,391.05	(1,172.0)	(226.58)	(0.0)
CIG	0.76	599.95	598.78	(1,166.7)	(0.90)	(0.2)
SLC	0.68	1,515.71	1,514.56	(1,150.0)	(0.73)	(0.1)
GRAND	1.38	2,751.66	2,750.52	(1,140.1)	(1.57)	(0.0)
TTW	8.85	3,989.26	3,988.17	(1,092.3)	(9.72)	(0.0)
TFD-W1	3.10	95.31	94.31	(1,000.0)	(3.18)	(1.0)
AKR	1.35	790.33	789.34	(995.0)	(1.34)	(0.1)
PF	1.04	5,641.31	5,640.33	(984.6)	(1.03)	(0.0)

รายงานหุ้นที่ถูกสั่งห้ามจำหน่าย (Silent Period) (เรียงตามวันที่สิ้นสุด)

ชื่อหุ้น	ระยะเวลาห้ามจำหน่าย		จำนวนหุ้น (ล้านหุ้น)	ร้อยละของ ทุนชำระแล้ว	ทุนชำระแล้ว (ล้านบาท)	จำนวนหุ้นห้ามจำหน่ายคงเหลือ (ล้านหุ้น)				วันแรกในแต่ละช่วงที่สามารถจำหน่ายหุ้นได้				จำนวนหุ้นที่พ้นการห้ามจำหน่ายแต่ละช่วง (ล้านหุ้น)			
	วันเริ่มต้น	วันสิ้นสุด				6M	12M	18M	24M	6M	12M	18M	24M	6M	12M	18M	24M
HYDRO	15 ธ.ค. 54	14 ธ.ค. 55	71.50	55.00	130.00	71.50	53.63	Free	Free	14 มิ.ย. 55	14 ธ.ค. 55	14 มิ.ย. 56	14 ธ.ค. 56	17.88	53.63	-	-
CHOW	21 ธ.ค. 54	20 ธ.ค. 55	440.00	55.00	800.00	440.00	330.00	Free	Free	20 มิ.ย. 55	20 ธ.ค. 55	20 มิ.ย. 56	20 ธ.ค. 56	110.00	330.00	-	-
PJW	28 ก.พ. 55	27 ก.พ. 56	303.60	55.00	552.00	303.60	227.70	Free	Free	27 ธ.ค. 55	27 ก.พ. 56	27 ธ.ค. 56	27 ก.พ. 57	75.90	227.70	-	-
VIH	9 พ.ค. 55	8 พ.ค. 56	296.36	55.39	535.00	296.36	222.27	Free	Free	8 พ.ค. 55	8 พ.ค. 56	8 พ.ค. 56	8 พ.ค. 57	74.09	222.27	-	-
JMT	27 พ.ย. 55	26 พ.ค. 56	165.00	55.00	300.00	165.00	123.75	Free	Free	26 พ.ค. 56	26 พ.ค. 56	26 พ.ค. 57	26 พ.ค. 57	41.25	123.75	-	-
AAV	31 พ.ค. 55	30 พ.ค. 56	2,667.50	55.00	4,850.00	2,667.50	2,000.63	Free	Free	30 พ.ค. 55	30 พ.ค. 56	30 พ.ค. 56	30 พ.ค. 57	666.88	2,000.63	-	-
SRICHA	2 ก.ค. 55	1 ก.ค. 56	166.79	55.00	303.25	166.79	125.09	Free	Free	1 ม.ค. 56	1 ก.ค. 56	1 ม.ค. 57	1 ก.ค. 57	41.70	125.09	-	-
UWC	12 ก.ค. 55	11 ก.ค. 56	192.50	55.00	350.00	192.50	144.38	Free	Free	11 ม.ค. 56	11 ก.ค. 56	11 ม.ค. 57	11 ก.ค. 57	48.13	144.38	-	-
TVD	23 ธ.ค. 55	22 ธ.ค. 56	206.80	55.00	376.00	206.80	155.10	Free	Free	22 ก.พ. 56	22 ธ.ค. 56	22 ก.พ. 57	22 ธ.ค. 57	51.70	155.10	-	-
HOTPOT	18 ก.ย. 55	17 ก.ย. 56	223.30	55.00	406.00	223.30	167.48	Free	Free	17 มี.ค. 56	17 ก.ย. 56	17 มี.ค. 57	17 ก.ย. 57	55.83	167.48	-	-
FPI	20 ก.ย. 55	19 ก.ย. 56	162.25	55.00	295.00	162.25	121.69	Free	Free	19 มี.ค. 56	19 ก.ย. 56	19 มี.ค. 57	19 ก.ย. 57	40.56	121.69	-	-
PPS	26 ก.ย. 55	25 ก.ย. 56	220.00	55.00	400.00	220.00	165.00	Free	Free	25 มี.ค. 56	25 ก.ย. 56	25 มี.ค. 57	25 ก.ย. 57	55.00	165.00	-	-
VGI	11 ต.ค. 55	10 ต.ค. 56	165.00	55.00	300.00	165.00	123.75	Free	Free	10 เม.ย. 56	10 ต.ค. 56	10 เม.ย. 57	10 ต.ค. 57	41.25	123.75	-	-
TMC	26 ต.ค. 55	25 ต.ค. 56	159.50	55.00	290.00	159.50	119.63	Free	Free	25 เม.ย. 56	25 ต.ค. 56	25 เม.ย. 57	25 ต.ค. 57	39.88	119.63	-	-
WHA	8 พ.ย. 55	7 พ.ย. 56	280.50	55.00	510.00	280.50	210.38	Free	Free	7 พ.ค. 56	7 พ.ย. 56	7 พ.ค. 57	7 พ.ย. 57	70.13	210.38	-	-
TMILL	23 พ.ย. 55	22 พ.ย. 56	156.75	55.00	285.00	156.75	117.56	Free	Free	22 พ.ค. 56	22 พ.ย. 56	22 พ.ค. 57	22 พ.ย. 57	39.19	117.56	-	-

ที่มา: ตลาดหลักทรัพย์ฯ และ เค จี ไอ (ประเทศไทย)

หมายเหตุ: BMCL มีหุ้นที่ถูกสั่งห้ามจำหน่ายคงเหลือในช่วง 30M =3,107.0 ล้านหุ้น, 36M=1,553.5 ล้านหุ้น และหลังจาก 36M=Free

Disclaimer

บริษัทหลักทรัพย์ เคจีไอ (ประเทศไทย) จำกัด (มหาชน) (“บริษัท”) มิได้ให้การรับรองใดๆ ถึงความถูกต้องและแท้จริงของข้อมูลในเอกสารนี้ (“ข้อมูล”) ดังนั้นไม่ว่าจะด้วยเหตุใดก็ตาม บริษัทไม่ขอรับผิดชอบต่อความเสียหายในรายได้ หรือผลประโยชน์ใดๆ ทั้งทางตรงและทางอ้อมที่เกิดขึ้นจากการใช้ ข้อมูล และข้อมูลนี้มิได้จัดทำขึ้นเพื่อเป็นการชักชวนหรือขี้นำให้ซื้อขายหลักทรัพย์ใดๆ ทั้งนี้ข้อมูลถูกจัดทำขึ้นจากแหล่งข้อมูลที่เป็นปัจจุบันและ บริษัทสงวนสิทธิในการแก้ไขข้อความใดๆ ในเอกสารนี้โดยมิต้องบอกกล่าวล่วงหน้า

รายงานการเปลี่ยนแปลงการถือครองหลักทรัพย์ของผู้บริหาร (Change of Management Holdings)

ชื่อบริษัท	ชื่อผู้บริหาร	ความสัมพันธ์*	ประเภท	จำนวน (หุ้น)				ราคา (บาท)
				ซื้อ	ขาย	รับโอน	โอนออก	
BGH	อวี๋วงค์ ณะนะสุमित	ผู้จัดทำ	หุ้นสามัญ	135,000				111.50
	อวี๋วงค์ ณะนะสุमित	ผู้จัดทำ	หุ้นสามัญ	20,000				112.00
	ประดิษฐ์ ทีชกุล	ผู้จัดทำ	หุ้นสามัญ	100,000				111.50
CHARAN	สุกิจ จรรย์วาสน์	ผู้จัดทำ	หุ้นสามัญ	3,700				48.83
ECL	ประภากร วีระพงษ์	ผู้จัดทำ	ใบสำคัญฯ		1,000,000			0.30
TRC	สมัย ลีสกุล	ผู้จัดทำ	หุ้นสามัญ		625,000			3.85
SCC	ปรีชา อรรถวิวัฒน์	คู่สมรส	หุ้นสามัญ		5,000			420.00
PHOL	ชวลิต หวังธำรง	ผู้จัดทำ	หุ้นสามัญ	194,700				4.22
	ชวลิต หวังธำรง	ผู้จัดทำ	หุ้นสามัญ	594,500				4.25
DRT	สุวิทย์ แก้วอำพันสวัสดิ์	ผู้จัดทำ	หุ้นสามัญ		20,000			7.50
	สุวิทย์ แก้วอำพันสวัสดิ์	ผู้จัดทำ	หุ้นสามัญ		30,000			7.45
MJD	ประทีน พูลวรลักษณ์	ผู้จัดทำ	ใบสำคัญฯ		2,401,400			1.04
	ประทีน พูลวรลักษณ์	ผู้จัดทำ	ใบสำคัญฯ		600,000			1.00
MODERN	สมศักดิ์ วาริการ	ผู้จัดทำ	หุ้นสามัญ				1,000,000	-
STA	ประสิทธิ์ พาณิชกุล	ผู้จัดทำ	หุ้นสามัญ	400,000				16.48
	อาศรม อักษรนำ	คู่สมรส	หุ้นสามัญ		100,000			16.40
SPORT	วรรณสร โหลทอง	ผู้จัดทำ	หุ้นสามัญ	53,000				2.82
	วรรณสร โหลทอง	ผู้จัดทำ	หุ้นสามัญ	50,000				2.82
SAMCO	ยุวดี นุชถาวร	ผู้จัดทำ	หุ้นสามัญ		120,000			2.50
MCOT	สุทิดา เหลืองไพโรจน์	ผู้จัดทำ	หุ้นสามัญ		10,000			44.00
IRC	พรทิพย์ เศรษฐีวรรณ	คู่สมรส	หุ้นสามัญ	50,000				14.58
	พรทิพย์ เศรษฐีวรรณ	คู่สมรส	หุ้นสามัญ	12,000				14.68
EMC	ชนะชัย ลินะบรรจง	ผู้จัดทำ	ใบสำคัญฯ		24,860,050			0.40
	ชนะชัย ลินะบรรจง	ผู้จัดทำ	หุ้นสามัญ	112,700				1.59
	ชนะชัย ลินะบรรจง	ผู้จัดทำ	ใบสำคัญฯ		32,186,050			0.38
MFEC	แววตา สุขเสน่ห์	ผู้จัดทำ	หุ้นสามัญ				300,000	5.80

ที่มา: เวกีเอส ก.ล.ด.

หมายเหตุ: * กรณีที่บริษัทมีผู้บริหารเป็นคู่สมรสกัน ถ้ามีการซื้อขายหลักทรัพย์ คู่สมรสทั้ง 2 คน จะมีหน้าที่ต้องรายงาน ซึ่งจะทำให้เกิดการแสดงรายการซ้ำซ้อนกัน เช่น นาย A และนาง B เป็นคู่สมรสกันและเป็นผู้บริหารของ บมจ. AB ทั้งคู่ ถ้านาย A ซื้อหุ้น AB 1 รายการ การแสดงข้อมูลจะเป็น 2 รายการดังนี้ รายการที่ 1 นาย A ผู้จัดทำ ซื้อหุ้น รายการที่ 2 นาง B คู่สมรส ซื้อหุ้น จึงขอให้ใช้ข้อมูลด้วยความระมัดระวัง

Disclaimer

บริษัทหลักทรัพย์ เคจีโอ (ประเทศไทย) จำกัด (มหาชน) (“บริษัท”) มิได้ให้การรับรองใดๆ ถึงความถูกต้องและแท้จริงของข้อมูลในเอกสารนี้ (“ข้อมูล”) ดังนั้นไม่ว่าจะด้วยเหตุใดก็ตาม บริษัทไม่ขอรับผิดชอบต่อความเสียหายในรายได้ หรือผลประโยชน์ใดๆ ทั้งทางตรงและทางอ้อมที่เกิดขึ้นจากการใช้ ข้อมูล และข้อมูลนี้มิได้จัดทำขึ้นเพื่อเป็นการชักชวนหรือชี้แนะให้ซื้อขายหลักทรัพย์ใดๆ ทั้งนี้ข้อมูลถูกจัดทำขึ้นจากแหล่งข้อมูลที่เป็นปัจจุบันและ บริษัทสงวนสิทธิ์ในการแก้ไขข้อความใดๆในเอกสารนี้โดยมิต้องบอกกล่าวล่วงหน้า

ปฐิตินหุ้น

Disclaimer

บริษัทหลักทรัพย์ เคจีไอ (ประเทศไทย) จำกัด (มหาชน) (“บริษัท”) มิได้ให้การรับรองใดๆ ถึงความถูกต้องและแท้จริงของข้อมูลในเอกสารนี้ (“ข้อมูล”) ดังนั้นไม่ว่าจะด้วยเหตุใดก็ตาม บริษัทไม่ขอรับผิดชอบต่อความเสียหายในรายได้ หรือผลประโยชน์ใดๆ ทั้งทางตรงและทางอ้อมที่เกิดขึ้นจากการใช้ ข้อมูล และข้อมูลนี้มิได้จัดทำขึ้นเพื่อเป็นการชักชวนหรือชี้แนะให้ซื้อขายหลักทรัพย์ใดๆ ทั้งนี้ข้อมูลถูกจัดทำขึ้นจากแหล่งของข้อมูลที่เป็นปัจจุบันและ บริษัทสงวนสิทธิ์ในการแก้ไขข้อความใดๆในเอกสารนี้โดยมิต้องบอกกล่าวล่วงหน้า

จันทร์	อังคาร	พุธ	พฤหัสบดี	ศุกร์
17 ธ.ค. 55 PTTG13CB ขึ้น SP เพื่อใช้สิทธิครั้งสุดท้าย PTTG13PB ขึ้น SP เพื่อใช้สิทธิครั้งสุดท้าย ตั้งแต่ 17 - 20 ธ.ค. 55 เพิ่มทุน ARIP เข้าเทรด 7,275,000 หุ้น เพิ่มทุน PAE เข้าเทรด 675,037,500 หุ้น เพิ่มทุน ROJNA เข้าเทรด 1,129,951 หุ้น เพิ่มทุน SIS เข้าเทรด 197,950 หุ้น เพิ่มทุน THANA เข้าเทรด 267,000 หุ้น เพิ่มทุน TIES เข้าเทรด 211,278,676 หุ้น	18 ธ.ค. 55 BBL42CD ขึ้น SP เพื่อใช้สิทธิครั้งสุดท้าย BBL42PA ขึ้น SP เพื่อใช้สิทธิครั้งสุดท้าย CPF42CC ขึ้น SP เพื่อใช้สิทธิครั้งสุดท้าย CPF42PA ขึ้น SP เพื่อใช้สิทธิครั้งสุดท้าย KBAN42CD ขึ้น SP เพื่อใช้สิทธิครั้งสุดท้าย KBAN42PA ขึ้น SP เพื่อใช้สิทธิครั้งสุดท้าย KTB42CC ขึ้น SP เพื่อใช้สิทธิครั้งสุดท้าย KTB42PA ขึ้น SP เพื่อใช้สิทธิครั้งสุดท้าย TRUE42CA ขึ้น SP เพื่อใช้สิทธิครั้งสุดท้าย TRUE42PA ขึ้น SP เพื่อใช้สิทธิครั้งสุดท้าย ตั้งแต่ 18 - 21 ธ.ค. 55 SAM XD @ 0.08 บาท จ่าย 3 ม.ค. 56 เพิ่มทุน HMPRO เข้าเทรด 985,923 หุ้น เพิ่มทุน PS เข้าเทรด 2,030,100 หุ้น	19 ธ.ค. 55 AOT XD @ 1.80 บาท จ่าย 7 ก.พ. 56 BIGC13CA ขึ้น SP เพื่อใช้สิทธิครั้งสุดท้าย HEMR13CA ขึ้น SP เพื่อใช้สิทธิครั้งสุดท้าย INTU13CA ขึ้น SP เพื่อใช้สิทธิครั้งสุดท้าย ตั้งแต่ 19 - 24 ธ.ค. 55 เพิ่มทุน PTTEP เข้าเทรด 650,000,000 หุ้น	20 ธ.ค. 55 DNA เข้าเทรด MAI วันแรก	21 ธ.ค. 55
24 ธ.ค. 55 CEN-W2 ขึ้น SP เพื่อใช้สิทธิครั้งสุดท้าย ตั้งแต่ 24 ธ.ค. 55 - 17 ม.ค. 56 TH-W1 เข้าเทรด SET วันแรก เพิ่มทุน BTS เข้าเทรด 84,374,997 หุ้น BLA13PB ขึ้น SP เพื่อใช้สิทธิครั้งสุดท้าย KBAN13PC ขึ้น SP เพื่อใช้สิทธิครั้งสุดท้าย THAI13CC ขึ้น SP เพื่อใช้สิทธิครั้งสุดท้าย TRUE13CD ขึ้น SP เพื่อใช้สิทธิครั้งสุดท้าย ตั้งแต่ 24 - 27 ธ.ค. 55	25 ธ.ค. 55 BSM XW 2:1 @ ฟรี SAMCO XR 3:1 @ 2.2 บาท CPAL13CC ขึ้น SP เพื่อใช้สิทธิครั้งสุดท้าย PTT13CC ขึ้น SP เพื่อใช้สิทธิครั้งสุดท้าย STA13CD ขึ้น SP เพื่อใช้สิทธิครั้งสุดท้าย SCB13CC ขึ้น SP เพื่อใช้สิทธิครั้งสุดท้าย ตั้งแต่ 25 - 28 ธ.ค. 55	26 ธ.ค. 55 BWG ไม่ได้รับสิทธิในการจอง ซื้อหุ้นสามัญเพิ่มทุนของ AKP BWG 34.01218:AKR 1 @ ยังไม่แจ้งราคา	27 ธ.ค. 55	28 ธ.ค. 55
31 ธ.ค. 55 วันสิ้นปี	1 ม.ค. 56 วันขึ้นปีใหม่	2 ม.ค. 56	3 ม.ค. 56 APURE XR 5:1 @ 2.03 บาท TTL XD @ 2.75 บาท จ่าย 20 ก.พ. 56 CGS-W5 ขึ้น SP เพื่อใช้สิทธิครั้งสุดท้าย ตั้งแต่ 3 - 17 ม.ค. 56	4 ม.ค. 56 CWT XW 4:1 @ ฟรี
7 ม.ค. 56 DEMCO-W4 ขึ้น SP เพื่อใช้สิทธิครั้งสุดท้าย ตั้งแต่ 7 ม.ค. - 8 ก.พ. 56	8 ม.ค. 56	9 ม.ค. 56	10 ม.ค. 56 LVT XR 3:1 @ 1.25 บาท LVT XW 3:1 @ ฟรี	11 ม.ค. 56
14 ม.ค. 56	15 ม.ค. 56	16 ม.ค. 56	17 ม.ค. 56	18 ม.ค. 56
21 ม.ค. 56	22 ม.ค. 56	23 ม.ค. 56	24 ม.ค. 56	25 ม.ค. 56
28 ม.ค. 56	29 ม.ค. 56	30 ม.ค. 56	31 ม.ค. 56	1 ก.พ. 56
CPI XD 1:1 หุ้น จ่าย 22 ก.พ. 56	4 ก.พ. 56	5 ก.พ. 56	6 ก.พ. 56	7 ก.พ. 56 PPC XR 10:1 @ 50 บาท
11 ก.พ. 56	12 ก.พ. 56	13 ก.พ. 56	14 ก.พ. 56	15 ก.พ. 56
18 ก.พ. 56	19 ก.พ. 56	20 ก.พ. 56	21 ก.พ. 56	22 ก.พ. 56

ที่มา : ตลาดหลักทรัพย์ฯ

ประจำวันที่ 21 ธ.ค. 55

หมายเหตุ :

IPO : หุ้นเข้าใหม่

XD : ผู้ซื้อหลักทรัพย์ไม่ได้สิทธิรับเงินปันผล

XE : วันปิดสมุดทะเบียนผู้ถือใบสำคัญแสดงสิทธิ เพื่อการใช้สิทธิแปลงสภาพก่อนกำหนด

XR : ผู้ซื้อหลักทรัพย์ไม่ได้สิทธิจองซื้อหุ้นออกใหม่

XT : ผู้ซื้อหลักทรัพย์ไม่ได้สิทธิรับใบสำคัญแสดงสิทธิในการซื้อหุ้นเพิ่มทุนที่โอนสิทธิได้

XW : ผู้ซื้อหลักทรัพย์ไม่ได้สิทธิรับใบสำคัญแสดงสิทธิที่จะซื้อหลักทรัพย์

Disclaimer

บริษัทหลักทรัพย์ เคจีไอ (ประเทศไทย) จำกัด (มหาชน) (“บริษัท”) มิได้ให้การรับรองใดๆ ถึงความถูกต้องและแท้จริงของข้อมูลในเอกสารนี้ (“ข้อมูล”) ดังนั้นไม่ว่าจะด้วยเหตุใดก็ตาม บริษัทไม่ขอรับผิดชอบต่อความเสียหายในรายได้ หรือผลประโยชน์ใดๆ ทั้งทางตรงและทางอ้อมที่เกิดขึ้นจากการใช้ ข้อมูล และข้อมูลนี้มิได้จัดทำขึ้นเพื่อเป็นการชักชวนหรือขี้นาให้ซื้อขายหลักทรัพย์ใดๆ ทั้งนี้ข้อมูลถูกจัดทำขึ้นจากแหล่งข้อมูลที่เป็นปัจจุบันและ บริษัทสงวนสิทธิในการแก้ไขข้อความใดๆในเอกสารนี้โดยไม่มีบอกกล่าวล่วงหน้า

รายงานผลสำรวจการกำกับดูแลกิจการบริษัทจดทะเบียน (CG Report)

ลำดับ	ชื่อบริษัท	ราคาปิด (บาท)	ชื่อย่อ	จำนวนตราสัญลักษณ์	ลำดับ	ชื่อบริษัท	ราคาปิด (บาท)	ชื่อย่อ	จำนวนตราสัญลักษณ์
1	บริษัท แอควาส อินโฟโซลูชั่น จำกัด (มหาชน)	207.00	ADVANC	▲▲▲▲▲	42	บริษัท เอ็ม.ซี.เอส.สตูดิโอ จำกัด (มหาชน)	6.40	MCS	▲▲▲
2	บริษัท เอเชีย กรีน เอนเนจี้ จำกัด (มหาชน)	3.40	AGE	▲▲▲▲	43	บริษัท โมเดิร์นฟาร์มกรุ๊ป จำกัด (มหาชน)	7.20	MODERN	N/R
3	บริษัท อานิก โปเทค จำกัด (มหาชน)	19.60	AH	▲▲▲▲	44	บริษัท พญาเขา เวียดนาม จำกัด (มหาชน)	21.40	PS	▲▲▲▲▲
4	บริษัท อมตะ คอร์ปอเรชั่น จำกัด (มหาชน)	15.80	AMATA	▲▲▲▲	45	บริษัท พีซีเอส ซัพพลาย จำกัด (มหาชน)	14.20	PSL	▲▲▲▲▲
5	บริษัท ท่าอากาศยานไทย จำกัด (มหาชน)	93.00	AOT	▲▲▲▲▲	46	บริษัท ปตท. จำกัด (มหาชน)	333.00	PTT	▲▲▲▲▲
6	บริษัท เอเชียโทรคอมพิวเทค ดีเวลอปเม้นท์ จำกัด (มหาชน)	8.45	AP	▲▲▲▲▲	47	บริษัท ปตท.สำรวจและผลิตปิโตรเลียม จำกัด (มหาชน)	161.50	PTTEP	▲▲▲▲▲
7	บริษัท บานปู จำกัด (มหาชน)	418.00	BANPU	▲▲▲▲▲	48	บริษัท พีทีที โกลบอล เคมิคอล จำกัด (มหาชน)	68.75	PTTGC	N/R
8	ธนาคารกรุงศรีอยุธยา จำกัด (มหาชน)	32.00	BAY	▲▲▲▲▲	49	บริษัท ควอลิตี้เฮาส์ จำกัด (มหาชน)	2.10	QH	▲▲▲▲▲
9	ธนาคารกรุงเทพ จำกัด (มหาชน)	197.00	BBL	▲▲▲▲▲	50	บริษัท อาร์ ซี แอส จำกัด (มหาชน)	7.05	RCL	▲▲▲▲
10	บริษัท บางจากปิโตรเลียม จำกัด (มหาชน)	31.00	BCP	▲▲▲▲▲	51	บริษัท ห้างสรรพสินค้าโรบินสัน จำกัด (มหาชน)	67.50	ROBINS	▲▲▲▲▲
11	บริษัท บีอีซี เวิลด์ จำกัด (มหาชน)	68.50	BEC	▲▲▲▲▲	52	บริษัท สวนอุตสาหกรรมโรจนะ จำกัด (มหาชน)	10.30	ROJNA	▲▲▲▲
12	บริษัท ทางด่วนกรุงเทพ จำกัด (มหาชน)	32.50	BECL	▲▲▲▲▲	53	บริษัท สาลี่อุตสาหกรรม จำกัด (มหาชน)	8.15	SALEE	N/R
13	บริษัท กรุงเทพธุรกิจ จำกัด (มหาชน)	114.50	BGH	N/R	54	บริษัท สมบูรณ์ แอสซิเตอเรีย เทคโนโลยี จำกัด (มหาชน)	27.50	SAT	▲▲▲▲▲
14	บริษัท โรงพยาบาลบำรุงราษฎร์ จำกัด (มหาชน)	74.00	BH	▲▲▲▲▲	55	ธนาคารไทยพาณิชย์ จำกัด (มหาชน)	179.50	SCB	▲▲▲▲▲
15	บริษัท บีทีเอส อินเทอร์เน็ต จำกัด (มหาชน)	202.00	BIGC	▲▲▲▲▲	56	บริษัท ปูนซิเมนต์ไทย จำกัด (มหาชน)	424.00	SCC	▲▲▲▲▲
16	บริษัท บีทีเอส กรุ๊ป โฮลดิ้ง จำกัด (มหาชน)	6.80	BTS	▲▲▲▲▲	57	บริษัท แอสสิริ จำกัด (มหาชน)	3.44	SIRI	▲▲▲▲▲
17	บริษัท ชาร์ สตีล อินดัสทรี จำกัด (มหาชน)	1.88	CHOW	N/R	58	บริษัท สุภาลัย จำกัด (มหาชน)	17.80	SPALI	▲▲▲▲▲
18	บริษัท ช.การช่าง จำกัด (มหาชน)	12.50	CK	▲▲▲▲▲	59	บริษัท ศรีตังเกรอินดัสทรี จำกัด (มหาชน)	16.00	STA	▲▲▲▲▲
19	บริษัท ซีพี ออลล์ จำกัด (มหาชน)	46.50	CPALL	▲▲▲▲▲	60	บริษัท ไทยสแตนเลย์การไฟฟ้า จำกัด (มหาชน)	213.00	STANLY	▲▲▲▲▲
20	บริษัท เซ็นทรัลพัฒนา จำกัด (มหาชน)	80.25	CPN	▲▲▲▲▲	61	บริษัท ซี-ไทย เอ็นจิเนียริ่งแอนด์คอนสตรัคชั่น จำกัด (มหาชน)	24.80	STEC	▲▲▲▲▲
21	บริษัท โคนาสตีเซรามิค จำกัด (มหาชน)	45.25	DCC	▲▲▲▲	62	บริษัท ทีบีทีแอสทีล จำกัด (มหาชน)	44.50	TASCO	▲▲▲▲▲
22	บริษัท กระเบื้องเคลือบเซรามิก จำกัด (มหาชน)	7.50	DRT	▲▲▲▲▲	63	บริษัท ทูน่าเทรด จำกัด (มหาชน)	37.25	TCAP	▲▲▲▲▲
23	บริษัท โทเทิล แอ็คเซส คอมมูนิเคชั่น จำกัด (มหาชน)	88.25	DTAC	▲▲▲▲▲	64	บริษัท การบินไทย จำกัด (มหาชน)	22.20	THAI	▲▲▲▲▲
24	บริษัท จัดการและพัฒนาทรัพยากรน้ำภาคตะวันออก จำกัด (มหาชน)	12.70	EASTW	▲▲▲▲▲	65	บริษัท ไทยคม จำกัด (มหาชน)	22.40	THCOM	▲▲▲▲▲
25	บริษัท ดีเวลอปเมนท์ จำกัด (มหาชน)	140.50	EGCO	▲▲▲▲▲	66	บริษัท ไทคอน อินดัสทรีคอนเน็คชั่น จำกัด (มหาชน)	14.30	TICON	▲▲▲▲
26	บริษัท ดี เอชวี จำกัด (มหาชน)	4.44	ERW	▲▲▲▲▲	67	บริษัท ทีเอสไอไฟแนนเชียลกรุ๊ป จำกัด (มหาชน)	51.75	TISCO	▲▲▲▲▲
27	บริษัท เนมาซพัฒนาที่ดิน จำกัด (มหาชน)	3.12	HEMRAJ	▲▲▲▲▲	68	ธนาคารทหารไทย จำกัด (มหาชน)	1.87	TMB	▲▲▲▲▲
28	บริษัท โฮม โปรดักส์ เซ็นเตอร์ จำกัด (มหาชน)	12.70	HIMPRO	▲▲▲▲▲	69	บริษัท คำเหล็กไทย จำกัด (มหาชน)	8.70	TMT	▲▲▲▲▲
29	บริษัท อินเทอร์เน็ต จำกัด (มหาชน)	9.05	IHL	N/R	70	บริษัท ไทย เอ็น ดี ที จำกัด (มหาชน)	9.30	TNDT	N/R
30	บริษัท อินเทอร์เน็ต จำกัด (มหาชน)	67.50	INTUCH	▲▲▲▲▲	71	บริษัท ไทยออยล์ จำกัด (มหาชน)	67.25	TOP	▲▲▲▲▲
31	บริษัท ไออาร์พีซี จำกัด (มหาชน)	4.24	IRPC	▲▲▲▲▲	72	บริษัท พลาสติก และท่อน้ำไทย จำกัด (มหาชน)	10.40	TPAC	▲▲▲▲▲
32	บริษัท อินโดรามา เวนเจอร์ส จำกัด (มหาชน)	25.25	IVL	▲▲▲▲▲	73	บริษัท ทีทีไทย จำกัด (มหาชน)	5.75	TRT	▲▲▲▲▲
33	ธนาคารกรุงไทย จำกัด (มหาชน)	194.00	KBANK	▲▲▲▲▲	74	บริษัท ทู คอร์ปอเรชั่น จำกัด (มหาชน)	4.96	TRUE	▲▲▲▲▲
34	ธนาคารเกียรตินาคิน จำกัด (มหาชน)	48.25	KK	▲▲▲▲▲	75	บริษัท ไทยสตีลเคเบิล จำกัด (มหาชน)	12.50	TSC	▲▲▲▲▲
35	บริษัท น้ำตาลขอนแก่น จำกัด (มหาชน)	13.30	KSL	▲▲▲▲▲	76	บริษัท ทาทา สตีล (ประเทศไทย) จำกัด (มหาชน)	1.16	TSTH	▲▲▲▲▲
36	ธนาคารกรุงไทย จำกัด (มหาชน)	19.50	KTB	▲▲▲▲▲	77	บริษัท โทรคมนาคมไทย เอ็มดีซี จำกัด (มหาชน)	16.10	TTA	▲▲▲▲▲
37	บริษัท แลนด์แอนด์เฮาส์ จำกัด (มหาชน)	9.65	LH	▲▲▲▲▲	78	บริษัท น้ำประปาไทย จำกัด (มหาชน)	8.85	TTW	▲▲▲▲▲
38	บริษัท แอล.พี.เอ็น.ดีเวลอปเมนท์ จำกัด (มหาชน)	17.80	LPN	▲▲▲▲▲	79	บริษัท นามันฟิช จำกัด (มหาชน)	24.30	TVO	▲▲▲▲▲
39	บริษัท แมเจอร์ ซีนีเพล็กซ์ กรุ๊ป จำกัด (มหาชน)	19.60	MAJOR	▲▲▲▲▲	80	บริษัท ยูนิค เอนจิเนียริ่ง จำกัด (มหาชน)	3.90	UEC	▲▲▲▲
40	บริษัท สยามแม็คโคร จำกัด (มหาชน)	456.00	MAKRO	▲▲▲▲▲	81	บริษัท วี.จี.ไอ. โกลบอล มีเดีย จำกัด (มหาชน)	90.50	VGI	N/R
41	บริษัท อสมท จำกัด (มหาชน)	41.75	MCOT	▲▲▲▲▲	82	บริษัท วนชัย กรุ๊ป จำกัด (มหาชน)	4.58	VNG	▲▲▲▲

ที่มา: www.thai-iod.com

หมายเหตุ

Cooperate Governance Report (CGR) เป็นการจัดทำร่วมกันระหว่างสำนักงาน ก.ล.ด. ตลาดหลักทรัพย์แห่งประเทศไทย และ สมาคมส่งเสริมสถาบันกรรมการบริษัทไทย (Thai IOD)

โดยใช้จำนวนตราสัญลักษณ์ของคณะกรรมการบริษัทแห่งชาติแสดงระดับคะแนนในแต่ละกลุ่ม และจะทำการเผยแพร่รายชื่อเฉพาะบริษัทที่ได้คะแนนอยู่ในระดับ "ดี (Good)" ขึ้นไป

ความหมายของจำนวนตราสัญลักษณ์



ดีเลิศ (Excellent)



ดีมาก (Very Good)



ดี (Good)

N/R

ไม่ปรากฏชื่อในรายงาน CGR

Disclaimer

บริษัทหลักทรัพย์ เคจีไอ (ประเทศไทย) จำกัด (มหาชน) ("บริษัท") มิได้ให้การรับรองใดๆ ถึงความถูกต้องและแท้จริงของข้อมูลในเอกสารนี้ ("ข้อมูล") ดังนั้นไม่ว่าจะด้วยเหตุใดก็ตาม บริษัทไม่ขอรับผิดชอบต่อความเสียหายในรายได้ หรือผลประโยชน์ใดๆ ทั้งทางตรงและทางอ้อมที่เกิดขึ้นจากการใช้ ข้อมูล และข้อมูลนี้มิได้จัดทำขึ้นเพื่อเป็นการชักชวนหรือชี้แนะให้ซื้อขายหลักทรัพย์ใดๆ ทั้งนี้ข้อมูลถูกจัดทำขึ้นจากแหล่งข้อมูลที่เป็นปัจจุบันและ บริษัทสงวนสิทธิ์ในการแก้ไขข้อความใดๆในเอกสารนี้โดยมิต้องบอกกล่าวล่วงหน้า