



Strategist Team Maybank KimEng

Mayuree Chowvikran, CISA

Strategist / Analyst

662-6586300 x 1440

Padon Vannarat

Equity Analyst

662-6586300 x 1450

Rinrada Lianghathaiham

Assistant Analyst

662-6586300 x 1530

Twitter Channel

<http://twitter.com/YipNgenYipTong>

กลยุทธ์วันนี้

Slow Down

ประเด็นสำคัญวันนี้ SET INDEX วันศุกร์ที่ผ่านมาฟื้นตัวอย่างโดดเด่น 62.00 จุด หรือ 4.42% มาอยู่ที่ 1465.27 จุด มูลค่าการซื้อขาย 63,896 ล้านบาท

นักลงทุนต่างชาติซื้อสุทธิตลาดหุ้นไทยเป็นวันที่ 2 เพียง 148 ล้านบาท ซื้อสุทธิในตลาดตราสารหนี้เป็นวันที่ 2 เพียง 698 ล้านบาท แต่ยังคง Short สุทธิใน Index Futures เป็นวันที่ 2 อีก 462 สัญญา สะท้อนเงินทุนต่างชาติชะลอการลงทุน

MBKET มีมุมมองต่อ SET INDEX เป็น "กลาง" เพราะขาดปัจจัยบวกใหม่เข้าหนุนการลงทุน หลังจากฟื้นตัวกว่า 100 จุด จากระดับต่ำสุดของรอบนี้ 1,351 จุด อีกทั้งกระแสเงินทุนต่างชาติเริ่มชะลอการลงทุนในไทย ซึ่งน่าจะเป็นสัญญาณบวกระดับหนึ่ง กล่าวคือ แรงขายจากต่างชาติเริ่มชะลอ คาดว่าภาพการลงทุนทั่วโลกจะชะลอ เพื่อรอดูผลการประชุมเฟดในวันที่ 18-19 มิ.ย. ต่อมุมมองของ QE

อย่างไรก็ตาม นักลงทุนยังจำเป็นต้องติดตามการเคลื่อนไหวเงินบาทเทียบกับดอลลาร์สหรัฐฯ ต่อเนื่อง หากยังสามารถทรงตัวถึงขั้นค่าต่อเนื่องจากปลายสัปดาห์ก่อน แรงกดดันจากต่างชาติน่าจะชะลอตัว ช่วงสั้น MBKET แนะนำติดตามหุ้นที่ได้รับเลือกเข้า SET50 – SET100 – FTSE SET INDEX จะเป็นเป้าของกองทุน Trigger Funds ที่ปิดการขายได้ราว 4.0 พันล้านบาท ในรอบนี้

MBKET แนะนำให้นักลงทุน "เลือกเก็งกำไรเป็นรายตัว" หลังจากแนะนำให้ทยอยขายทำกำไรไปบางส่วน ณ บริเวณ 1,440 จุดหรือสูงกว่าในปลายสัปดาห์ที่ผ่านมา

กลยุทธ์การลงทุนวันนี้: MBKET แนะนำ "ซื้อเก็งกำไรเป็นรายตัวแทน ภาพรวมของพอร์ต" "ซื้อเก็งกำไร" LOXLEY "ทยอยสะสม" BTS

กลยุทธ์ทางเลือกรายวัน(S50M13): MBKET แนะนำ "พอร์ตเปิด Long รายวัน กรณีไม่ยอมรับความเสี่ยงช่วง 18-19 มิ.ย. ระยะเวลาดีดเน้นปิดความเสี่ยงก่อน เป้าหมายหลัก 980 จุด และถัดมา 990 จุด" **ตัดขาดทุน หากปรับลดต่ำกว่า 970 จุด**

Portfolio	HOLD: BTS/ IRPC/ TPIPL/ INET/ KK/ MFEC/ LOXLEY/ TRUE/CK/ AIT/ SIMAT/DEMCO/ ILINK/ THCOM/ ADVANC/ TASCO/ AP/ BAY/ KTB/ SVOA/ THAI/ SCB/ PTGC/ JAS/ PTT/ PTTEP Speculative Buy: LOXLEY Accumulative Buy: BTS
Technical View	แนวรับ 1455 และ 1440 จุด แนวต้าน 1480-1485 และ 1500 จุด ใช้การถอยปิดหลุด 1430 เป็นสัญญาณปิดขายหยุดขาดทุนและจำกัดความเสี่ยง

CONTENT

Inside Yip Ngen Yip Tong		Page
1	Investment strategy	3
2	Fund flow analysis	5
3	NVDR Trading Data by Stock	8
4	Economic Issues by region	9
5	Interest Rate & CDS Movement	10
6	Securities – Commodities – Forex Movement	11
7	Economic calendar	13
8	Management Transaction	14
9	Stock Update	15
10	News Update & Analyst Quick Comments	16
11	Stock Calendar	18

Action and Stock of the Day

SET INDEX ปิดโดดทะเล 1460 จุด
ดีกว่าคาด

SET+MAI	Last	Prior	YTD
Institute	5,540.01	-188.05	60,469.73
Prop	-2,546.31	-1,916.40	-11,483.64
Foreigner	179.23	1,405.15	-53,515.72
Retail	-3,172.93	699.31	4,529.68

คาด SET INDEX วันนี้แกว่งตัวในกรอบแคบอีกครั้ง

กลยุทธ์การลงทุน เน้นเก็งกำไรเป็นรายตัวอีกครั้ง เพราะภาพของ SET INDEX ยังไม่ชัดเจน

ตลาดหุ้นเอเชียวันศุกร์ที่ผ่านมาฟื้นตัวเป็นส่วนใหญ่ ตาม DJIA และค่าเงินดอลลาร์ที่พลิกกลับมาอ่อนค่า ทำให้เกิดแรงเก็งกำไรและ Technical Rebound

สำหรับตลาดหุ้นไทย เปิดบวกแรงสู่ทะเล 1440 จุด และไต่ระดับขึ้นอย่างต่อเนื่อง โดยหุ้นที่ปรับตัวลงแรงในช่วงก่อนหน้านี้ ไม่ว่าจะเป็น KBANK / INTUCH / ADVANC / SCB / PTT เป็นต้น บวกแรง ส่วนหนึ่งน่าจะเป็นการปิดสถานะ short หุ้น ยิ่งเป็นตัวเร่งของการดีดกลับ ปิด ณ สิ้นวัน SET INDEX อยู่ที่ 1465.27 จุด บวก 62.00 จุด หรือ 4.42% ด้วยมูลค่าการซื้อขาย 63,896 ล้านบาท

ภาพตลาดหุ้นไทยวันนี้

เช้านี้ ตลาดหุ้นในเอเชียที่เปิดทำการ (7.39 น.) เปิดปรับตัวลงเล็กน้อย ดีขึ้นจากภาพรวมในสัปดาห์ก่อนหน้านี้ ทั้งนี้ นักลงทุนส่วนใหญ่ต่างรอดูผลการประชุมเฟดในกลางสัปดาห์นี้เป็นอย่างสำคัญ

MBKET กลับมามีมุมมอง “NEUTRAL” ต่อการลงทุน หลัง SET INDEX ดีดตัวกลับแรงในวันศุกร์ที่ผ่านมา หากประเมินจากจุดต่ำสุดของรอบนี้ 1,351 จุด การฟื้นตัวกลับถึง 114 จุด น่าจะมากเพียงพอต่อการเกิด Technical Rebound หลังจากที่ SET INDEX ปรับฐานลงแรงเกือบ 300 จุดจากระดับสูงสุด ภาพในช่วง 1-2 วันนี้ SET INDEX น่าจะแกว่งตัวในกรอบแคบ แนวด้าน 1,480/1,500 จุด เชื่อว่าจะทำงานได้อย่างแข็งแกร่ง เพราะแรงซื้อจากนักลงทุนต่างชาติยังคงต่อเนื่อง

ดังนั้นในช่วงสั้น นักลงทุนยังคงควรเน้นการลงทุนลักษณะ Bottom-up / Stock Selection ที่เน้นรายหลักทรัพย์มากกว่าจะเป็นภาพรวมของ SET INDEX ที่ยังไร้ทิศทาง หรืออาจกล่าวว่าเป็นเพียง Sideways เท่านั้น โดยหลีกเลี่ยงอย่างง่ายได้แก่

1. Valuation โดยใช้เกณฑ์ PER13 ต่ำกว่า 11x ซึ่งจะเป็นระดับต่ำกว่า PER13 ของ SET INDEX ณ ปัจจุบัน 13.45x เพื่อให้เกิด Margin-to-Safety
2. โอกาสที่ตลาดจะมีการปรับประมาณการกำไรสุทธิในปีนี้ลง มีอย่างจำกัด
3. ผลตอบแทนจากเงินปันผลปีนี้ไม่ต่ำกว่า 6%

ทั้งนี้ MBKET ประเมินว่า หุ้นหลักในแต่ละกลุ่มอุตสาหกรรม จะเริ่มแกว่งตัวในกรอบแคบมากขึ้น หลังจากฟื้นตัวอย่างร้อนแรงนับตั้งแต่วันพฤหัสบดีที่ 13 มิ.ย. ดังนั้น หุ้น “แถว 2” ของกลุ่ม หรืออาจกล่าวได้ว่า หุ้นขนาดกลางและเล็ก ที่มีปัจจัยพื้นฐานแข็งแกร่ง จะกลับมาโดดเด่นในสัปดาห์นี้

ปัจจัยสำคัญวันนี้

1. ผลตอบแทนจากพันธบัตรลดลงต่อเนื่อง: แม้ว่าต่างชาติจะซื้อสุทธิในตลาดตราสารหนี้ไทยวันศุกร์ที่ผ่านมา เพียง 698 ล้านบาท แต่ผลตอบแทนจากพันธบัตรรัฐบาลไทย ระยะยาว กลับลดลงอย่างต่อเนื่องอย่างน่าสนใจ
 - อายุ 5 ปี ลดลง 9.65bps
 - อายุ 7 ปี ลดลง 12.bps
 - อายุ 10 ปี ลดลง 13.99 bps

2. ค่าเงินบาทแข็งค่าตลอด 2 วันทำการที่ผ่านมา: แม้ว่า ธปท. จะออกมาแทรกแซงค่าเงินบาทที่อ่อนค่าอย่างรวดเร็วในช่วงก่อนหน้านี้ ด้วยการเข้าซื้อเงินบาท ขาย ดอลลาร์สหรัฐฯ อีกครั้ง เพื่อให้ค่าเงินบาทมีเสถียรภาพ แต่นั่นก็ช่วยให้ แรงขายจากต่างชาติชะลอลงได้เช่นกัน ดังนั้น การเคลื่อนไหวค่าเงินบาทไทย ยังเป็นประเด็นที่ต้องติดตาม เพื่อประเมินสถานการณ์เงินทุนต่างชาติ

ดังนั้น MBKET แนะนำให้นักลงทุนติดตาม 2 ปัจจัยสำคัญ คือ ผลตอบแทนจากพันธบัตรรัฐบาลไทย และค่าเงินบาท เพื่อประเมินทิศทางเงินทุนต่างชาติ หากเมื่อใดตัวแปรทั้ง 2 กลับเป็นอีกด้านคือ ผลตอบแทนพันธบัตรขยับขึ้น และ/หรือ ค่าเงินบาทกลับมาอ่อนค่า นักลงทุนควรพึงระวังถึงแรงขายจากนักลงทุนต่างชาติจะกลับมาอีกครั้ง แต่หากเป็นไปในทางตรงกันข้าม แรงกดดันจากต่างชาติจะลดน้อยลง

3. แรงขายต่างชาติเริ่มชะลอใน TIP: แม้ว่าวันศุกร์ที่ผ่านมา ต่างชาติจะยังเลือกขายใน JSE อย่างที่ประเมินไว้ก่อนหน้านี้ก็ตาม แต่ก็ขายสุทธิในอัตราที่ชะลอลงจากช่วงก่อนหน้านี้เห็นได้ชัด หลังธนาคารกลางอินโดนีเซีย ประกาศขึ้นอัตราดอกเบี้ย ช่วยชะลอแรงขายได้ในระดับหนึ่ง และหากประเมินกับ CDS Spread ของกลุ่ม TIP ก็เริ่มเห็นการปรับตัวลงเล็กน้อยในวันศุกร์เช่นกัน ทำให้เชื่อว่า แรงขายจากต่างชาติในกลุ่ม TIP ช่วงสั้นนี้จะชะลอลง

4. คาดนักลงทุนทั่วโลกรอดูการประชุมเฟด: นักลงทุนไทยจะทราบผลการประชุมในเช้ามีดของวันที่ 20 มิ.ย. ต่อมุมมองโครงการ QE จะยังมีความจำเป็นในการประคองภาพรวมทางเศรษฐกิจสหรัฐฯ รวมถึงการกระตุ้นการจ้างงานมากน้อยเพียงใด

	วานนี้		วันก่อนหน้า	
	PER13	PER14	PER13	PER14
SET INDEX	13.45	11.96	12.85	11.44
PSE	15.43	12.96	17.90	16.11
JSE	18.28	16.46	14.84	12.49
KOSPI	n.a	8.56	n.a	8.46
TAIEX	14.54	12.86	14.58	12.86
Straits Time	14.24	13.03	14.11	12.90
SHCOMP	9.46	8.37	9.40	8.30

ที่มา: Bloomberg

กลยุทธ์การลงทุนวันนี้ “ซื้อเก็งกำไร” ได้แก่

1. LOXLEY : ราคาปิด 6.30 บาท ราคาเหมาะสม 9.20 บาท

- ราคาหุ้นมีปัจจัยบวกในช่วงสั้น โดยคาดว่าคณะกรรมการบริหารจัดการน้ำและอุทกภัย (กบอ.) จะนำเสนอรายชื่อบริษัทผู้ชนะการประมูลงานออกแบบและก่อสร้างโครงการบริหารจัดการน้ำ ให้กรม.พิจารณาในวันพรุ่งนี้
- โดย LOXLEY เป็นบริษัทที่ได้คะแนนสูงสุดในโมดูลที่ A6/B4 เพื่อจัดทำระบบคลังข้อมูล และพยากรณ์เดือนถัดไป โดยเสนอราคาที่ 3.99 พันล้านบาท
- และเบื้องต้น คาดว่ากำไรปกติ 2Q56 จะเติบโตโดดเด่น เป็น 140 – 150 ล้านบาท เติบโต +110 – 120% yoy จากการรับรู้รายได้งาน 3G เฟส 1 ของ TOT ที่ล่าช้ามาจาก 1Q56
- ดังนั้น เราคาดว่ากำไรสุทธิปี 2556 จะเติบโตสูงถึง +84.7% yoy เป็น 972 ล้านบาท และมี Catalyst ต่อเนื่องใน 2H56 คือ การนำบริษัทลูก คือ ล็อกเลย์ ไวร์เลส (LW) เข้าจดทะเบียนในตลาด โดยคาดว่าผู้ถือหุ้น LOXLEY จะได้สิทธิในการจองซื้อในสัดส่วนราว 107.5 หุ้น LOXLEY ต่อ 1 หุ้น LW

และ “ทยอยสะสม” ได้แก่

2. BTS : ราคาปิด 7.85 บาท ราคาเหมาะสม 12.30 บาท

- MBKET คาดว่าราคาหุ้น BTS จะ Outperform ตลาดได้ โดยเฉพาะอย่างยิ่งท่ามกลางภาวะการถดถอยที่ผันผวน จะยิ่งส่งผลให้เงินทุนไหลเข้าในหุ้นที่ให้ผลตอบแทนจากเงินปันผลในอัตราสม่ำเสมอ และธุรกิจสามารถสร้างกระแสเงินสดได้มั่นคงต่อเนื่อง
- โดยราคาปิดล่าสุด ให้ผลตอบแทนจากเงินปันผลเฉลี่ยขั้นต่ำสูงถึง 8% ในช่วง 3 ปี ชำนาญ หลัง BTS ประกาศนโยบายจ่ายเงินปันผลไม่น้อยกว่า 6 พันล้านบาท ในปี 56/57, ไม่น้อยกว่า 7 พันล้านบาท ในปี 57/58 และไม่น้อยกว่า 8 พันล้านบาทในปี 58/59
- หรือ เทียบเท่าเงินปันผลต่อหุ้นที่ 0.55 บาท, 0.64 บาท และ 0.73 บาท ในช่วง 3 ปี ชำนาญตามลำดับ
- และฐานะการเงินแข็งแกร่ง ด้วยเงินสดในมือสูงถึง 4 หมื่นล้านบาท จึงมีความพร้อมเต็มที่ต่อการประมูลรถไฟฟ้าส่วนต่อขยายของรัฐบาล ซึ่งเป็น Upside ที่ยังไม่รวมอยู่ในประมาณการของเรา
- จึงแนะนำ “ทยอยสะสม” สำหรับนักลงทุนที่คาดหวังผลตอบแทนจากเงินปันผลเป็นหลัก และเป็นการลงทุนระยะกลางขึ้นไป

What will DJIA move tonight?

คืนนี้มีรายงานตัวเลขเศรษฐกิจที่สำคัญ ได้แก่ ดัชนี Empire State ภาคการผลิต

Fund Flow Analysis

Fund Flow in Emerging Markets

ตลาดหุ้นเอเชียเกิดใหม่ ต่างชาติ ขายสุทธิอีก US\$540 ล้าน จากวันก่อนหน้า ขายสุทธิ US\$1,588 ล้าน

โดยยังคงขายสุทธิ KOSPI อย่างหนาแน่น ขณะที่แรงขายใน TIP เริ่มเบาบางลง

ตลาดหุ้น	วานนี้ (US\$ ล้าน)	วันก่อนหน้า (US\$ ล้าน)	YTD 2556 (US\$ ล้าน)	2555 (US\$ ล้าน)
TAIEX	-146.8	-584.3	2,243.7	4,907.2
KOSPI	-354.4	-866.9	-6,658.2	15,068.6
JSE	-36.9	-140.9	537.0	1,702.9
PSE	0.7	-38.2	1,482.2	2,547.8
ตลาดหุ้นเวียดนาม	-7.1	-3.3	233.2	153.8
SET INDEX	4.8	45.3	-1,785.2	2,504.0

Short-Selling วานี้

มูลค่า Short-selling ขยับขึ้นเป็น 2,846 ล้านบาท จากวันก่อนหน้า 1,390 ล้านบาท

Stock	Total Value (mn Bt)	% of trading Volume	Avg.Price (Bt)
ADVANC	334.78	12.65%	255.11
PIT	211.45	11.81%	320.38
KBANK	201.06	4.65%	190.40
INTUCH	132.74	3.70%	82.38
SCB	123.60	4.80%	170.02

Foreign Investors Action วานี้

กระแสเงินทุนต่างชาติชะลอตัว

	วานี้	วันก่อนหน้า
ตลาดหุ้น (ล้านบาท)	+148	+1,395
Index Futures (สัญญา)	-716	-118
SSF (สัญญา)	+148	-1,366
Metal Futures (สัญญา)	-462	+292
ตลาดตราสารหนี้ (ล้านบาท)	+698	+4,197

นักลงทุนต่างชาติซื้อสุทธิตลาดหุ้นไทยเป็นวันที่ 2 เพียง 148 ล้านบาท รวม 2 วันทำการ ซื้อสุทธิ 1,543 ล้านบาท แต่ยอด YTD ยังเป็นขายสุทธิหนาแน่น 53,600 ล้านบาท การเคลื่อนไหวดังกล่าว ยังไม่สามารถสรุปได้ว่าต่างชาติจะกลับมามองลงทุนในตลาดหุ้นไทยอย่างหนาแน่นในช่วงสั้น MBKET คาดว่าเป็นเพียงการ covered short เท่านั้น

เพราะคง Short สุทธิใน Index Futures เป็นวันที่ 2 อีก 716 สัญญา รวม 2 วัน Short สุทธิ 834 สัญญา น่าจะเป็นการเปิด Short สุทธิใน Index Futures ต่อเนื่อง หลัง S50M13 ปิดต่ำกว่า SET50 Index เป็นวันที่ 2 อีก 1.87 จุด จากวันก่อนหน้า Discount 5.76 จุด ทำให้ YTD นักลงทุนกลุ่มนี้มี Short สุทธิเพิ่มขึ้นเล็กน้อยเป็น 27,225 สัญญา

Metal Futures นักลงทุนกลุ่มนี้กลับมา Short สุทธิเป็นวันแรกในรอบ 4 วันทำการ 462 สัญญา เทียบกับ 3 วันทำการก่อนหน้า Long สุทธิ 649 สัญญา น่าจะเป็นการปิด Long ใน Metal Futures หลังราคาทองคำส่งมอบทันทีในตลาดลอนดอน แกว่งตัวในกรอบแคบบริเวณ US\$1,380 +/- ต่อเนื่อง และค่าเงินบาทเริ่มกลับมาแข็งค่ามากขึ้น

และคงการซื้อสุทธิในตลาดตราสารหนี้เป็นวันที่ 2 อีก 698 ล้านบาท รวม 2 วันทำการซื้อสุทธิ 4,895 ล้านบาท น่าจะเป็นการเข้าซื้อพันธบัตรรัฐบาลไทยระยะยาวต่อเนื่อง ผลตอบแทนของพันธบัตรอายุ 5 ปีลดลง 9.65bps อายุ 7 ปีลดลง 12.06bps และ 10 ปีลดลง 13.99bps ทำให้ YTD ซื้อสุทธิเพิ่มขึ้นเล็กน้อยเป็น 337,294 ล้านบาท

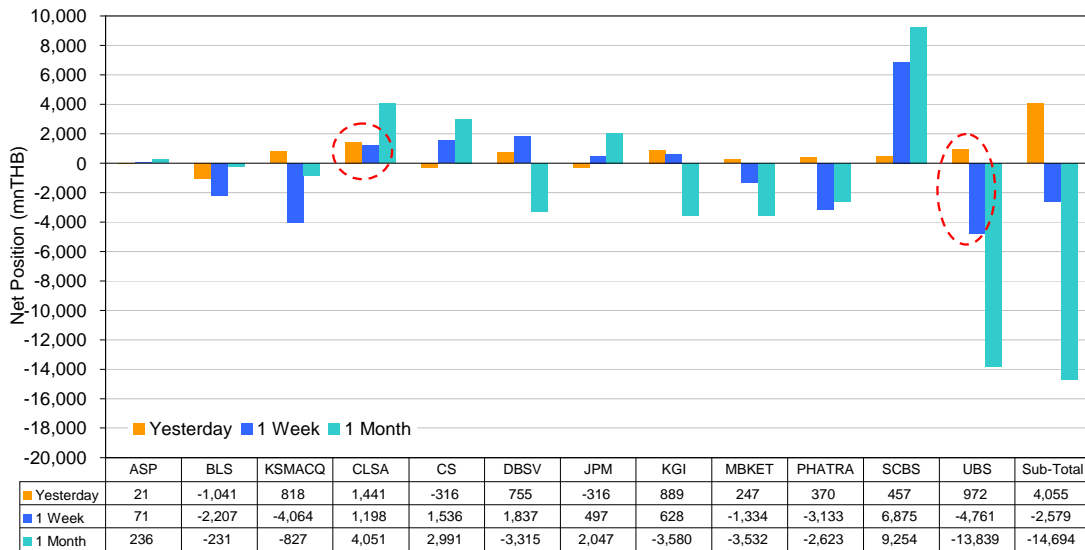
NVDR ซื้อสุทธิหนาแน่นเป็นวันที่ 2
โดยเฉพาะกลุ่มธนาคาร

การซื้อขายผ่าน NVDR วานนี้ซื้อสุทธิอีก 3,015 ล้านบาท จากวันก่อนหน้าซื้อสุทธิหนาแน่น 3,950 ล้านบาท ภาพรวมการลงทุนสรุปได้ดังนี้

1. กลุ่มธนาคารถูกซื้อสุทธิสูงสุดเป็นวันที่ 2 อีก 1,431 ล้านบาท จากวันก่อนหน้าซื้อสุทธิ 1,723 ล้านบาท ตามมาด้วยกลุ่ม ICT ซื้อสุทธิอีก 895 ล้านบาท จากวันก่อนหน้าซื้อสุทธิมากถึง 1,361 ล้านบาท กลุ่มพลังงาน ซื้อสุทธิอีก 459 ล้านบาท จากวันก่อนหน้าซื้อสุทธิ 533 ล้านบาท และกลุ่มค้าปลีก ซื้อสุทธิอีก 412 ล้านบาท จากวันก่อนหน้าซื้อสุทธิ 307 ล้านบาท
2. ขณะที่กลุ่มปิโตรเคมี ถูกขายสุทธิสูงสุด 303 ล้านบาท ตามมาด้วยกลุ่มอสังหาริมทรัพย์ ขายสุทธิ 127 ล้านบาท และกลุ่มขนส่ง ขายสุทธิ 70 ล้านบาท

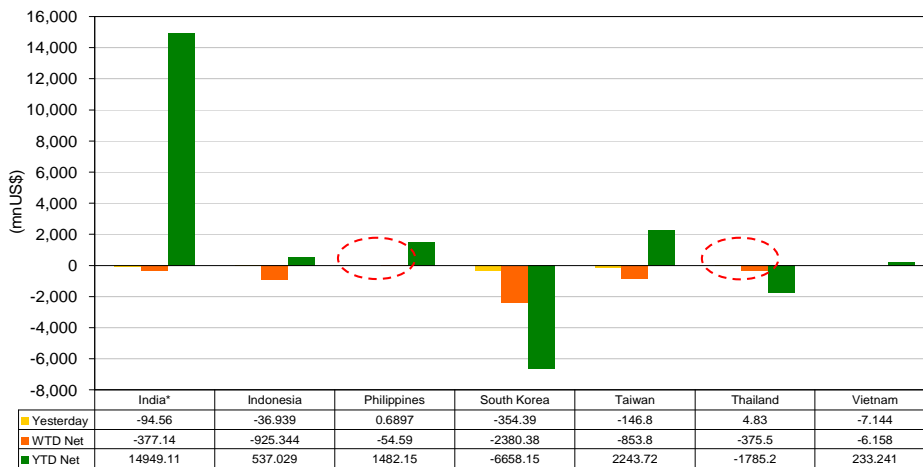
ซื้อสุทธิสูงสุด	มูลค่าสุทธิ (ล้านบาท)	% มูลค่าการซื้อขาย	ขายสุทธิ สูงสุด	มูลค่าสุทธิ (ล้านบาท)	% มูลค่าการขาย
KBANK	1,196.69	35.04	PTTGC	-292.74	23.19
ADVANC	535.58	17.19	BAY	-292.24	20.48
DTAC	502.25	35.98	TRUE	-66.71	7.90
SCB	338.65	12.20	THCOM	-64.50	45.24
MAKRO	256.21	7.05	TCAP	-56.02	7.26

Foreign Brokers and Top Retail Broker Positions



Source: SET SMART

Regional Foreign Fund Flows



Source: Bloomberg
India update as of 13 Jun 2013.

Yesterday WTD Net YTD Net

WORLD EQUITY MARKET MOVEMENTS					THAI STOCK MARKET MOVEMENT				
Stock Market	Closed	% DoD	% WTD	% YTD	INDEX	Closed	% DoD	% WTD	% YTD
DJIA	15,070.18	-0.7	0.0	15.0	SET INDEX	1,465.27	4.4	0.0	5.3
NIKKEI	12,686.52	1.9	0.3	22.4	SET50 INDEX	978.87	4.3	0.0	3.5
HSKI	20,969.14	0.4	0.0	-7.4	ENERGY	20,081.83	3.7	0.0	-6.1
KOSPI	1,885.04	-0.2	-0.2	-5.6	BANK	544.03	6.4	0.0	0.8
SHANGHAI COMP	2,162.04	0.7	0.0	-4.7	ICT	234.15	5.1	0.0	27.5
TAIEX	7,937.74	-0.2	0.0	3.1	PROPERTY	306.59	5.9	0.0	18.6
BSE SENSEX	19,177.93	1.9	0.0	-1.3	CONMAT	11,337.37	4.1	0.0	2.8
JAKARTA COMP	4,760.74	3.3	0.0	10.3	TRANSPORT	173.69	4.1	0.0	30.7
PSE	6,242.26	2.1	0.0	7.4	COMMERCE	30,331.82	2.2	0.0	5.9
HO CHI MINH INDEX	509.03	-1.2	0.0	23.0	MEDIA	92.59	3.7	0.0	1.9
MSCI AP EX JAPAN	440.07	1.6	0.0	-5.6	PETRO	890.65	5.1	0.0	-7.9

Source: Bloomberg

NVDR Trading Data by Stock (As of 14/06/13)

	Net BUY Value (Btmn)					Net SELL Value (Btmn)					
	14-Jun	13-Jun	12-Jun	11-Jun	10-Jun	14-Jun	13-Jun	12-Jun	11-Jun	10-Jun	
KBANK	1,196.7	658.4	-1,250.6	-199.7	-247.5	PTTGC	-292.7	-10.0	-186.7	-41.1	-6.5
ADVANC	535.6	728.1	-11.2	-315.8	-111.2	BAY	-292.2	359.8	-88.9	36.0	-104.2
DTAC	502.3	191.1	-108.9	-94.4	22.1	TRUE	-66.7	5.2	46.2	-9.6	-10.3
SCB	338.6	-82.0	-73.6	-158.1	268.1	THCOM	-64.5	-3.8	7.7	-25.8	12.8
MAKRO	256.2	136.0	27.5	414.2	-3.5	TCAP	-56.0	27.6	-36.3	-8.2	36.4
PTTEP	204.3	137.6	-63.0	-205.0	-31.7	TASCO	-55.7	-0.8	1.6	3.7	0.7
KTB	153.0	51.4	-34.2	-129.8	-72.4	SAMART	-55.1	0.2	-3.5	-5.6	-2.9
CPALL	122.4	63.3	-52.0	-454.8	-22.9	QH	-42.3	-11.7	34.7	-23.3	4.8
BBL	117.0	615.1	-222.3	-146.1	153.2	PSL	-38.2	-17.3	-7.3	-3.0	-2.0
CPF	105.4	-43.8	-32.4	-88.8	-11.0	TTCL	-36.9	7.5	-1.0	-1.4	5.1
SCC	98.0	177.3	-291.8	-123.0	-189.5	BGH	-36.2	-103.0	-5.0	-196.4	-12.6
PTT	90.8	174.3	-132.9	-297.5	-183.2	LPN	-32.2	-77.1	-42.8	-13.8	-94.0
GLOW	73.9	88.2	15.3	33.8	-2.1	AP	-28.5	9.0	-6.6	-10.1	19.7
INTUCH	67.4	397.2	268.4	-57.6	159.9	AAV	-28.2	-30.1	-9.0	-15.6	-7.5
THRE	57.4	71.2	16.5	-4.4	2.0	TMB	-24.6	59.7	1.4	-28.2	6.5
SPCG	51.3	54.1	-6.3	64.2	1.4	CPN	-24.0	-10.6	36.5	12.9	-3.2
TUF	44.4	-1.4	-16.7	5.2	2.4	BTS	-18.5	-4.0	0.8	-47.1	0.7
SPALI	35.6	66.6	13.0	-3.0	6.6	MCOT	-18.0	-0.0	-2.4	-0.5	-2.5
MINT	33.8	61.6	11.6	25.3	96.1	LH	-17.7	219.9	180.8	-17.3	-37.2
BANPU	30.6	-12.0	-31.5	-42.1	-13.3	AOT	-16.1	-424.4	-4.1	-54.9	-0.1

Source : SET and Thai NVDR

Source : SET and Thai NVDR

	Month to Date Value (Btmn)	
	Net Buy	Net Sell
INTUCH	2,604.74	KBANK -3,527.97
ADVANC	1,026.20	SCC -743.96
DTAC	674.06	PTT -733.00
MAKRO	524.82	KTB -683.53
MINT	381.35	BGH -515.63
THAI	223.90	AOT -507.74
GLOW	179.30	QH -480.86
SCB	178.11	BBL -454.27
BEC	174.98	LPN -408.09
LH	166.61	CPF -407.42
BAY	149.67	BANPU -360.47
SPCG	123.83	PTTEP -356.96
TRUE	121.98	BLA -344.40
ASP	95.91	PTTGC -337.19
THRE	93.81	JAS -301.40
RATCH	86.31	TISCO -207.07
TOP	79.85	TCAP -189.03
NVR	70.66	AAV -174.64
DELTA	70.36	SIRI -157.96
GFPT	68.68	MBK -112.96

Source : SET and Thai NVDR

	Year to Date Value (Btmn)	
	Net Buy	Net Sell
INTUCH	37,905.43	SCC -7,471.54
DTAC	10,836.46	BANPU -3,405.51
ADVANC	9,421.50	LH -2,562.40
BAY	8,187.64	SIRI -1,679.94
PTTGC	8,068.34	DEMCO -732.12
PTTEP	8,066.56	CK -598.66
PTT	7,453.57	UV -490.41
TMB	3,826.47	BLA -420.70
MAKRO	3,652.73	RML -339.22
TOP	3,506.32	ASP -280.35
CPALL	3,139.77	IRPC -269.03
BIGC	3,052.71	QH -259.39
BBL	2,804.88	MINT-VV4 -238.05
THAI	2,644.69	AMATA -214.73
TCAP	2,599.85	LRH -197.10
CPN	2,224.59	TRC -195.66
MINT	2,191.67	GUNKUL -183.17
SPALI	2,173.73	STPI -182.12
TUF	2,092.93	NOBLE -152.10
CPF	1,999.61	AAV -134.66

Source : SET and Thai NVDR

	NVDR Trading by Sector Value (M. Bah)				
	No.	Buy	Sell	Total	%*
BANK	11	4,159.05	2,728.22	6,887.27	22.71
ICT	21	1,769.32	874.66	2,643.98	10.67
ENERG	25	978.01	518.55	1,496.56	14.27
PROP	51	428.79	556.05	984.84	5.69
COMM	13	643.34	231.27	874.61	7.45
FOOD	16	402.35	213.3	615.66	13.99
PETRO	5	145.14	447.8	592.94	19.91
CONMAT	16	282.61	265.23	547.85	17.11
TRANS	12	173.86	243.47	417.33	7.4
HELTH	6	112.89	147.88	260.77	13.13
MEDIA	11	60.25	73.11	133.36	12.42
INSUR	3	61.37	8.13	69.5	15.08
mai	38	47.46	14.47	61.93	0.88
FIN	20	32.32	19.09	51.42	3.83
ETRON	5	30.7	5.9	36.6	10.89
STEEL	19	6.05	13.25	19.3	2.67
TOURISM	4	6.5	10.42	16.92	8.76
AGRI	10	10.16	4.36	14.53	11.43
IMM	3	4.29	1.01	5.3	8.35
AUTO	6	4.13	0.49	4.62	3.99

* % of Trading Volume in Underlying Securities traded in each sector

Source : SET and Thai NVDR

	NVDR Outstanding Shares		
	Shares.	Paid Up Capital	% of Paid Up
TISCO-P	22,400	33,858	66.16
BBL	585,654,291	1,908,842,894	30.68
KBANK	679,419,374	2,393,260,193	28.39
SPALI	382,578,492	1,716,553,249	22.29
GOLD-IM1	89,953,203	418,421,323	21.5
E-IM1	73,082,042	347,000,000	21.06
LPN	298,383,236	1,475,698,768	20.22
THRE	687,016,265	3,512,494,860	19.56
INTUCH	617,041,634	3,206,420,305	19.24
SPOG-IM1	51,714,000	279,999,581	18.47
LH	1,735,037,370	10,025,921,523	17.31
TIWFP	1,573,416	9,506,055	16.55
DTAC	370,386,513	2,367,811,000	15.64
BAY	910,724,826	6,074,143,747	14.99
TCAP	191,513,280	1,277,816,397	14.99
THIP	1,159,700	8,000,000	14.5
AP	412,285,379	2,859,920,138	14.42
TISCO	102,256,080	727,878,228	14.05
LALIN	113,879,000	825,000,000	13.8
PRAND8	55,927,400	406,666,954	13.75

Source : SET and Thai NVDR

NVDR Outstanding Shares= การถือครองหลักทรัพย์ของ NVDR

Paid Up Capital = มูลค่าทะเบียนเรียกชำระแล้ว

ประเด็นสำคัญด้านเศรษฐกิจ - การเงินรายภูมิภาค



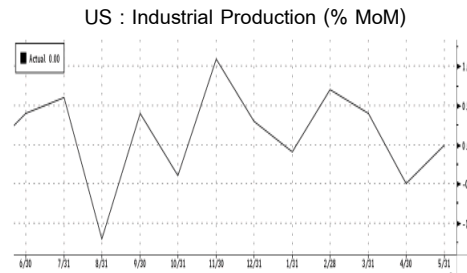
สหรัฐอเมริกา

IMF เดือนการชะลอ QE อาจเกิดความ
เสี่ยงต่อเศรษฐกิจสหรัฐฯ

- IMF เดือนเฟดหากชะลอ/ยุติ QE ภายในปีนี้: พร้อมเดือนให้เฟดวางแผนอย่างรอบคอบในการยกเลิกโครงการดังกล่าว รวมถึงการดึงเงินส่วนเกินกลับออกจากระบบการเงิน โดยเฉพาะอย่างยิ่ง การส่งสัญญาณต่อตลาด และช่วงเวลาที่เหมาะสมของการตัดสินใจดังกล่าว เพราะจะส่งผลกระทบต่อ การเคลื่อนย้ายเงินทุนในตลาดเกิดใหม่ อาจทำให้เกิดความผันผวนต่อระบบการเงินทั่วโลกได้เช่นกัน

ตัวเลขเศรษฐกิจออกมาทั้งดีและกลาง

- ดัชนีราคาผู้ผลิตเดือนพ.ค. เพิ่มขึ้นมากกว่าคาด: 0.5% mom เทียบกับ Bloomberg consensus คาด 0.2% mom ทั้งนี้เป็นผลจากราคาพลังงาน และอัตราเงินเฟ้อของราคาอาหารเพิ่มขึ้น 0.6% mom
- ดุลบัญชีเดินสะพัดขาดดุลน้อยกว่าคาด: 1Q56 ขาดดุล US\$1.06 แสนล้าน เทียบกับ Bloomberg consensus คาดขาดดุล US\$1.11 แสนล้าน โดยเป็นการขาดดุลในแง่ของสินค้าและบริการที่ลดลง
- ผลผลิตภาคอุตสาหกรรมไม่ขยายตัว: เดือนพ.ค. 0.0% mom เทียบกับ Bloomberg Consensus คาด 0.2% mom และเดือนเม.ย. ที่ -0.4% mom ภาคการผลิตเพิ่มขึ้น 0.1% mom แต่ผลผลิตของ Utility หดตัวลง 3.2% mom
- ดัชนี Consumer Sentiment เดือนมิ.ย. ออกมาต่ำกว่าคาด: อยู่ที่ 82.7 จุด จาก Bloomberg consensus คาด 84.5 จุด และเดือนพ.ค. 84.5 จุด เป็นการส่งสัญญาณชะลอตัวของภาคการบริโภคภายในประเทศในเดือนมิ.ย.



Source: Bloomberg



ยุโรป

- อดีตประธาน ECB ยืนยัน OMT ถูกต้องตามกฎหมาย: นาย Trichet ยืนยันโครงการ OMT และ ESM นั้น ถูกต้องตามกฎหมายของกลุ่มอียู หลังนักการเมืองและผู้เชี่ยวชาญของเยอรมันยืนยันเสนอต่อศาลรัฐธรรมนูญเยอรมันให้พิจารณาประเด็นดังกล่าวในสัปดาห์นี้

ไม่มี



จีน



เอเชียแปซิฟิก

- อัตราเงินเฟ้ออินเดียทำระดับต่ำสุดในรอบ 43 เดือน: ดัชนีราคาค้าส่งเดือนพ.ค. 4.7% yoy จากเดือนเม.ย. ที่ 4.89% yoy และต่ำกว่า Bloomberg consensus คาด 4.88% yoy
- อัตราการว่างงานใน 1Q56 ของสิงคโปร์เพิ่มขึ้น: อยู่ที่ระดับ 1.9% จำนวนคนว่างงานเพิ่มขึ้น 20,800 ตำแหน่ง เพิ่มขึ้นจากระดับต่ำสุดในรอบ 5 ปีใน 4Q55 ที่ระดับ 1.8% อย่างไรก็ตามทางการคาดว่าอัตราการว่างงานในระยะยาวจะฟื้นตัวขึ้นอย่างค่อยเป็นค่อยไป

ไม่มี



ไทย

การเคลื่อนไหวของอัตราดอกเบี้ย และ CDS ที่สำคัญ

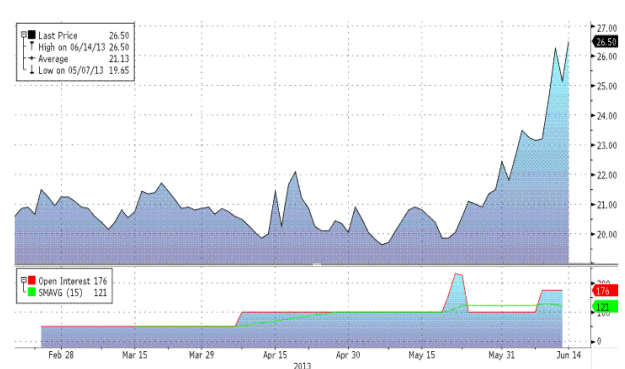
ผลตอบแทนจากพันธบัตรลดลงต่อเนื่อง

- ❖ ผลตอบแทนพันธบัตรรัฐบาลไทยลดลงแรงในระยะยาว
 1. อายุ 5 ปี: ผลตอบแทนลดลง 9.65bps ปิดที่ 3.262%
 2. อายุ 10 ปี: ผลตอบแทนลดลง 13.99bps ปิดที่ 3.707%
- ❖ ผลตอบแทนพันธบัตรรัฐบาลสหรัฐฯ ลดลงเช่นกัน
 1. อายุ 2 ปี: ผลตอบแทนลดลง 1.2bps ปิดที่ 0.270%
 2. อายุ 10 ปี: ผลตอบแทนลดลง 1.9bps ปิดที่ 2.130%

การเคลื่อนไหว CDS Spread ของพันธบัตรอายุ 5 ปีในเอเชีย



การเคลื่อนไหว VIX EM Market: Active Contract



แรงขายต่างชาติใน TIP น่าจะเริ่มชะลอลง เพราะ CDS Spread ลดลงจากวันก่อนหน้า

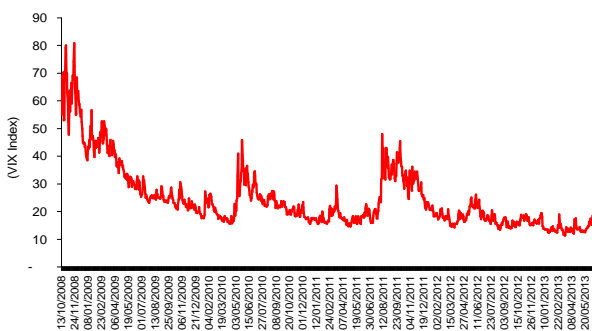
ภาวะตลาดหุ้น - ตลาดตราสารหนี้ที่สำคัญ

ตลาดหุ้นดาวโจนส์ปรับตัวลง หลังตัวเลขเศรษฐกิจออกมาต่ำกว่าคาด และ IMF ปรับลด GDP ปี 2557 ของสหรัฐฯ ลง

ตลาดต่างประเทศ:

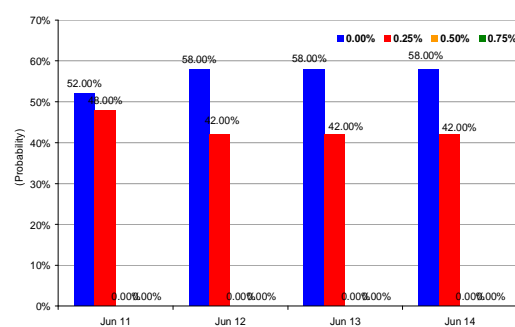
- ❖ DJIA ปรับตัวลง : ตลาดหุ้นดาวโจนส์ปรับตัวลง 105.90 จุด หรือ -0.70% ปิดที่ 15,070.18 จุด ปรับตัวลง หลังตัวเลขเศรษฐกิจออกมาต่ำกว่าคาด ได้แก่อัตราความเชื่อมั่นผู้บริโภค เดือน มิ.ย. ของมหาวิทยาลัยมิชิแกน ลดลงเหลือ 82.7 จุด จากเดือน พ.ค. ที่ 84.5 จุด และอัตราการใช้จ่ายการบริโภคภาคอุตสาหกรรมเดือน พ.ค. ลดลงเหลือ 77.6% จากเดือนก่อนหน้าที่ 77.7% ซึ่งให้เห็นว่าภาคผลิตของสหรัฐฯยังฟื้นตัวไม่มากนัก นอกจากนั้น IMF ยังปรับลด GDP ปี 2557 ของสหรัฐฯ ลงเหลือ +2.7% จากเดิมที่ +3% ส่งผลให้นักลงทุนขายทำกำไรตลาดหุ้น เพื่อถือเงินสดและรอดูการประชุมเฟดในวันอังคาร - พุธนี้ ต่อทิศทางที่ชัดเจนของนโยบาย QE และส่งผลให้ VIX Index เพิ่มขึ้น +4.5% ปิดเป็น 17.15 จุด

VIX Index



Source: Bloomberg

Fed Fund Rate Futures



Source: Bloomberg

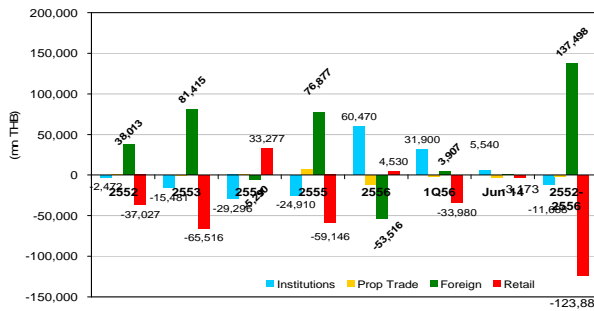
SET INDEX ปรับตัวขึ้นแรง

SET+MAI	Latest	Prior date	YTD
Institute	5,540.01	-188.05	60,469.73
Prop	-2,546.31	-1,916.40	-11,483.64
Foreigner	179.23	1,405.15	-53,515.72
Retail	-3,172.93	699.31	4,529.68

ตลาดในประเทศ

- ▲ SET INDEX ปรับตัวขึ้นแรง: เปิดบวกแรงและไต่ระดับขึ้นอย่างต่อเนื่อง หันที่ปรับตัวลงแรงในช่วงก่อนหน้า โดย KBANK / INTUCH / ADVANC ชัยชนะเด่น ปิดตลาดดัชนีอยู่ที่ระดับ 1,465.27 จุด เพิ่มขึ้น 62.00 จุด หรือ +4.42% มูลค่าการซื้อขายหนาแน่นอยู่ที่ 6.76 หมื่นลบ.
- ▲ นักลงทุนต่างชาติซื้อสุทธิเป็นวันที่ 2 ติดต่อกัน: คิดเป็นมูลค่า 179 ลบ. จากวันก่อนหน้าที่ขายสุทธิ คิดเป็นมูลค่า 1.41 พันลบ. ส่งผลให้ YTD เป็นขายสุทธิลดลงอยู่ที่ระดับ 5.35 หมื่นลบ.
- ▼ นักลงทุนสถาบันซื้อสุทธิเป็นวันที่ 9 ในรอบ 10 วันทำการ: คิดเป็นมูลค่า 5.54 พันลบ. จากวันก่อนหน้าที่ขายสุทธิคิดเป็นมูลค่า 188 ลบ. ส่งผลให้ YTD เป็นซื้อสุทธิเพิ่มขึ้นอยู่ที่ระดับ 6.05 หมื่นลบ. นักลงทุนบริษัทหลักทรัพย์(Prop Trade) ขายสุทธิเป็นวันที่ 2 ติดต่อกัน คิดเป็นมูลค่า 2.55 พันลบ.
- ▲ พันตัวทุกกลุ่ม:
 1. กลุ่มธนาคาร +6.4%: KBANK +9.6%, BAY +8.1%, SCB +6.1%, KTB +5.7%, KK +5.0%
 2. กลุ่มอสังหาริมทรัพย์ +5.9%: SIRI +7.6%, QH +6.3%, PS +5.8%, AP +4.7%,
 3. กลุ่ม ICT +5.1%: TRUE +10.1%, DTAC +5.0%, ADVANC +4.5%, INTUCH +3.5%
 4. กลุ่มปิโตรเคมี +5.1%: IVL +5.7%, PTTGC +5.3%, VNT +4.1%
 5. กลุ่มพลังงาน +3.7%: BCP +7.8%, PTTEP +5.2%, BANPU +4.0%, PTT +3.2%, TOP +1.2%

Customer Type Breakdown in SET&MAI



Source: SET SMART

ภาวะราคาสินค้าโภคภัณฑ์

ราคาน้ำมันดิบ NYMEX, BRENT และ DUBAI ปรับตัวขึ้นวันที่ 3 ติดต่อกัน

และราคาทองคำปรับตัวขึ้นหลังตัวเลขเศรษฐกิจสหรัฐฯ ออกมาต่ำกว่าคาด

BDI ปรับตัวขึ้นวันที่ 7 ติดต่อกัน

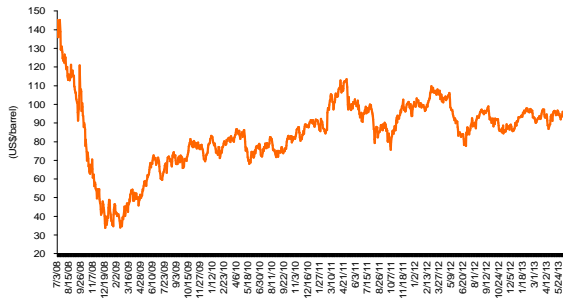
ราคาฝ้ายปรับตัวขึ้นวันที่ 3 ติดต่อกัน แต่ราคาถั่วเหลืองยังปรับตัวลงวันที่ 3 ติดต่อกัน

ราคาถั่วเหลืองในตลาด Rotterdam ยังปรับตัวลง

- ▲ ราคาน้ำมันดิบ NYMEX ปรับตัวขึ้นวันที่ 3 ติดต่อกัน : ราคาน้ำมันดิบ NYMEX ส่งมอบเดือน ก.ค. 2556 ปิดที่ US\$97.85/barrel เพิ่มขึ้น +1.20% dod หรือ US\$1.16/barrel จากวันก่อนหน้าที่ US\$96.69/barrel แต่ลดลงเข้านี้เหลือ US\$97.66/barrel จากปัจจัยสำคัญที่มีผลกระทบได้แก่
 1. เหตุการณ์ไม่สงบในตะวันออกกลาง หลังมีการปะทะกันระหว่างรัฐบาล และกลุ่มฝ่ายค้านในซีเรีย โดยการใช้อาวุธเคมี
 2. Dollar Index อ่อนค่าลง -0.1% dod อ่อนค่าลงวันที่ 5 ติดต่อกัน
- ▲ ราคาน้ำมันดิบ BRENT ปรับตัวขึ้นวันที่ 3 ติดต่อกัน : ปิดที่ US\$105.93/barrel เพิ่มขึ้น US\$0.98/barrel หรือ +0.93% dod จากวันก่อนหน้าที่ US\$104.95/barrel
- ▲ ราคาน้ำมันดิบ DUBAI ปรับตัวขึ้นวันที่ 3 ติดต่อกัน : ปิดที่ US\$102.71/barrel เพิ่มขึ้น US\$0.98/barrel หรือ +0.96% dod จากวันก่อนหน้าที่ US\$101.73/barrel
- ▲ ราคาทองคำ COMEX ปรับตัวขึ้น: ราคาทองคำ COMEX ส่งมอบเดือน ส.ค. 2556 ปิดที่ US\$1,387.60/ounce เพิ่มขึ้น +0.71% dod หรือ US\$9.80/ounce จากวันก่อนหน้าที่ US\$1,377.80/ounce ปรับตัวขึ้นจาก Dollar Index ที่อ่อนค่าลงวันที่ 5 ติดต่อกัน และ IMF ปรับลดคาดการณ์ GDP ปี 2557 ของสหรัฐฯ ลง
- ▲ BDI ปรับตัวขึ้นวันที่ 7 ติดต่อกัน : ปิดที่ 900 จุด เพิ่มขึ้น 27 จุด จากวันก่อนหน้าที่ 873 จุด
- ▲ WTI Crack ปรับตัวขึ้น : ปิดที่ US\$24.73/barrel เพิ่มขึ้น +0.61% dod
- ▲ ราคาขงตลาด Future ปรับตัวขึ้นในรอบ 3 วัน : ราคาขงตลาดญี่ปุ่น ปิดที่ 235.30 เยน / กิโลกรัม เพิ่มขึ้น +1.73% จากวันก่อนหน้าที่ 231.30 เยน / กิโลกรัม ปรับตัวขึ้นในรอบ 3 วัน จากการเกิด Technical Rebound
- ▲ ราคาฝ้าย ปรับตัวขึ้นวันที่ 3 ติดต่อกัน : ราคาฝ้ายล่วงหน้าตลาดนิวยอร์ก ปิดที่ US\$0.894/ปอนด์ เพิ่มขึ้น +0.33% dod จากวันก่อนหน้าที่ US\$0.891/ปอนด์ ปรับตัวขึ้นวันที่ 3 ติดต่อกัน หลังกระทรวงเกษตรสหรัฐฯ ปรับลดคาดการณ์ผลผลิตฝ้ายของสหรัฐฯ ลง
- ▼ ราคาถั่วเหลืองตลาด ปรับตัวลงวันที่ 3 ติดต่อกัน : ราคาถั่วเหลือง ตลาด CBOT ส่งมอบเดือน ก.ค. 2556 ปิดที่ US\$12.98/bushel ลดลง -0.17% dod จากวันก่อนหน้าที่ US\$13.00/bushel

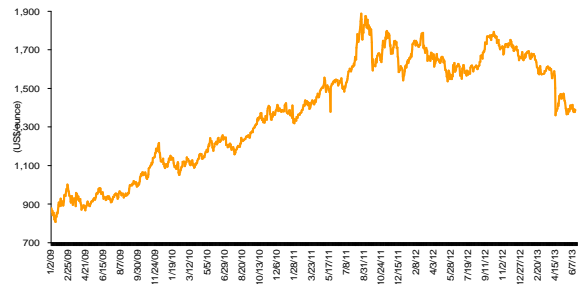
- ▲ **ราคาน้ำมันดิบ NYMEX ปรับตัวขึ้นในรอบ 6 วัน** : ราคาน้ำมันดิบตลาด NYMEX ส่งมอบเดือน ก.ค.2556 ปิดที่ US\$17.09 เซนต์/ปอนด์ เพิ่มขึ้น +3.4% dod จากวันก่อนหน้าที่ US\$16.53 เซนต์/ปอนด์ ปรับตัวขึ้นในรอบ 6 วัน จากการเกิด Technical Rebound
- **ราคาก๊าซหุงต้มปรับตัวขึ้น 2 ตลาด แต่ที่ Rotterdam ยังลดลง**
 1. ราคาก๊าซหุงต้มในตลาด Rotterdam ปิดที่ US\$74.25/ตัน ลดลง -0.34% dod จากวันก่อนหน้าที่ US\$74.50/ตัน
 2. ราคาก๊าซหุงต้มในตลาด Richard Bay ปิดที่ US\$78.35/ตัน เพิ่มขึ้น +0.58% dod จากวันก่อนหน้าที่ US\$77.90/ตัน
 3. ราคาก๊าซหุงต้มในตลาด Newcastle ปิดที่ US\$81.15/ตัน เพิ่มขึ้น +0.50% dod จากวันก่อนหน้าที่ US\$80.75/ตัน

NYMEX Crude Futures



Source: Bloomberg

COMEX Gold Future



Source: Bloomberg

การเคลื่อนไหวของอัตราแลกเปลี่ยนที่สำคัญ

ดัชนีดอลลาร์ทำระดับอ่อนค่าสุดในรอบ 4 เดือน

◆ **ดัชนีดอลลาร์อ่อนค่าเป็นวันที่ 5**: หลัง IMF ออกเตือนเฟดเกี่ยวกับการชะลอและยุติโครงการ QE อาจกลายเป็นการสร้างความเสี่ยงให้แก่ระบบเศรษฐกิจสหรัฐฯ อีกทั้งนักค้าเงินกลับมาเก็งกำไรต่อการประชุมเฟดในวันที่ 18-19 มิ.ย. ด้วยการขายเงินดอลลาร์สหรัฐฯ ออกมาอย่างต่อเนื่อง ดัชนีดอลลาร์ปิด ณ วันศุกร์ที่ผ่านมา 80.670 จุด จากวันก่อนหน้า 80.752 จุด

1. Yen/US\$: ค่าเงินเยนเมื่อเทียบกับดอลลาร์สหรัฐฯ วานนี้แข็งค่าเป็นวันที่ 4 มากถึง 1.66% dod ปิดที่ Yen94.070/US\$ เป็นระดับปิดที่แข็งค่าสุดในรอบกว่า 2 เดือน ล่าสุดเช้านี้ ค่าเงินเยนอ่อนค่าลงเล็กน้อย ซื้อขายที่ Yen94.582/US\$
2. US\$/Euro: เงินยูโรเทียบกับดอลลาร์สหรัฐฯ แข็งค่าทะลุแนว US\$1.33/euro เป็นวันที่ 4 ปิดที่ US\$1.3346/euro อ่อนค่าเป็นวันแรกในรอบ 5 วันทำการ 0.21% dod ล่าสุดเช้านี้ ค่าเงินยูโรทรงตัว ซื้อขายที่ US\$1.3346/euro
3. US\$/GBP: เงินปอนด์อังกฤษเทียบกับดอลลาร์สหรัฐฯ อ่อนค่าเป็นวันแรกในรอบ 5 วันทำการ 0.06% dod ปิดวานนี้ US\$1.5710/GBP ล่าสุดเช้านี้เงินปอนด์ฟื้นตัวขึ้นเล็กน้อย ซื้อขายที่ US\$1.5725/GBP
4. THB/US\$: ค่าเงินบาท on shore อ่อนค่าปิดทะลุ 30.50 บาท/US\$ เป็นวันที่ 8 ปิดที่ 30.55 บาท/US\$ แข็งค่าเป็นวันที่ 2 อีก 0.47% dod เนื่องจากค่าเงินดอลลาร์สหรัฐฯ อ่อนค่า ขณะที่เงินทุนต่างชาติชะลอการขายเงินลงทุนในตลาดเงินและตลาดทุนไทย ล่าสุดเช้านี้ค่าเงินบาทแข็งค่าต่อเนื่องอีกเล็กน้อย ซื้อขายที่ 30.544 บาท/US\$

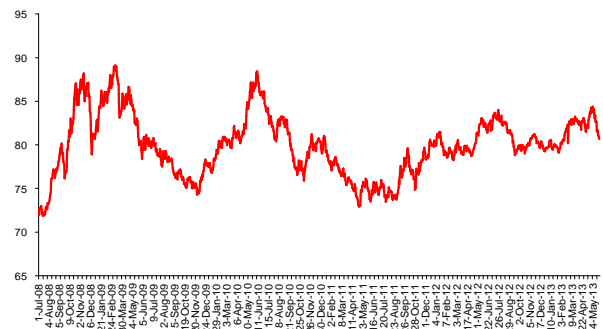
(เวลา 7.39 น.)

Thai Baht – US Dollar



Source: Bloomberg

US Dollar Index



Source: Bloomberg



ปัจจัยที่ต้องติดตามในสัปดาห์นี้ (ที่มา: Bloomberg, ธปท., SET)

	วันที่ประกาศ	Previous	Consensus	ตัวเลขจริง
ปัจจัยภายนอกประเทศ				
ยอดการลงทุนทางตรงจากต่างประเทศเดือน พ.ค. ของจีน	วันที่ 14-18 มิ.ย.	0.4% yoy	-	
อัตราเงินเฟ้อเดือน พ.ค. ของอียู	วันที่ 14 มิ.ย.	-0.1% mom	0.1% mom	0.1% mom
ดัชนีราคาผู้ผลิตเดือน พ.ค. ของสหรัฐฯ		-0.7% mom	0.1% mom	0.5% mom
ดุลบัญชีเดินสะพัดใน 1Q56 ของสหรัฐฯ		-US\$102.3 bn	-US\$111.3 bn	-US\$106.1bn
ดัชนีผลผลิตภาคอุตสาหกรรมเดือน พ.ค. ของสหรัฐฯ		-0.4% mom	0.2% mom	0.0% mom
อัตราการใช้จ่ายกำลังการผลิตเดือน พ.ค. ของสหรัฐฯ		77.70%	77.80%	77.60%
ดัชนี Consumer Sentiment เดือน มิ.ย. ของสหรัฐฯ		84.5	84.5	82.7
ดัชนี Tertiary Industry เดือน เม.ย. ของญี่ปุ่น	วันที่ 17 มิ.ย.	-0.2% mom	0.2% mom	0.0% mom
ดุลการค้าเดือน เม.ย. ของอียู		EUR22.9 bn	-	
ดัชนี Empire Manufacturing เดือน มิ.ย. ของสหรัฐฯ		-1.43	0	
ผลผลิตภาคอุตสาหกรรมเดือน เม.ย. ของญี่ปุ่น	วันที่ 18 มิ.ย.	-2.3% yoy	-	
อัตราเงินเฟ้อเดือน พ.ค. ของอังกฤษ		0.2% mom	-	
อัตราเงินเฟ้อเดือน พ.ค. ของสหรัฐฯ		-0.4% mom	0.2% mom	
ยอดก่อสร้างบ้านใหม่เดือน พ.ค. ของสหรัฐฯ		-16.5% mom	11.4% mom	
ยอดอนุมัติการก่อสร้างเดือน พ.ค. ของสหรัฐฯ		12.9% mom	-2% mom	
ดุลการค้าเดือน พ.ค. ของญี่ปุ่น	วันที่ 19 มิ.ย.	-JPY881.9 bn	-	
ยอดส่งออกเดือน พ.ค. ของญี่ปุ่น		3.8% yoy	-	
ยอดนำเข้าเดือน พ.ค. ของญี่ปุ่น		9.5% yoy	-	
รายงานการประชุม BOE				
ผลผลิตภาคการก่อสร้างเดือน เม.ย. ของอียู		-1.7% mom	-	
FOMC Meeting	วันที่ 20 มิ.ย.	0.25%	0.25%	
ดัชนี HSBC Flash PMI ภาคการผลิตของจีน		49.2	49.7	
ดัชนีชี้ราคาเศรษฐกิจเดือน เม.ย. ของญี่ปุ่น		99.3	-	
ดัชนีราคาผู้ผลิตเดือน พ.ค. ของเยอรมัน		-0.2% mom	-	
ดัชนี PMI Manufacturing เดือน มิ.ย. ของเยอรมัน		49.4	-	
ดัชนี PMI Manufacturing เดือน มิ.ย. ของอียู		48.3	-	
ดัชนี PMI Composite เดือน มิ.ย. ของอียู		47.7	-	
ยอดขอสวัสดิการว่างงานครั้งแรกรายสัปดาห์ของสหรัฐฯ		-	-	
ดัชนีความเชื่อมั่นผู้บริโภคเดือน มิ.ย. ของอียู		-21.9	-	
ยอดขายบ้านมือสองเดือน พ.ค. ของสหรัฐฯ		0.6% mom	0.6% mom	
ดัชนีชี้ราคาเศรษฐกิจเดือน พ.ค. ของสหรัฐฯ		0.6% mom	0.2% mom	
ดุลบัญชีเดินสะพัดเดือน เม.ย. ของอียู	วันที่ 21 มิ.ย.	EUR24.8 bn	-	
ปัจจัยภายในประเทศ				

ข้อมูลแบบรายงานการเปลี่ยนแปลงการถือหลักทรัพย์ของผู้บริหาร (แบบ 59-2)
ประจำวันที่ 14 มิ.ย. 2556

ชื่อบริษัท	ชื่อผู้บริหาร	ประเภทหลักทรัพย์	วันที่ได้มา/ จำหน่าย	จำนวน	ราคา	วิธีการได้มา/ จำหน่าย
KTB	ประเสริฐ บุญสัมพันธ์	หุ้นสามัญ	11/06/2556	50,000	20	ซื้อ
GUNKUL	สมบุญรณ์ เอื้ออักษมาลัย	หุ้นสามัญ	13/06/2556	61,500	20	ซื้อ
GFM	อัญชตรรต เตชะมาถาวร	หุ้นสามัญ	11/06/2556	6,000,000	12.7	ซื้อ
CGD	เบน เตชะอุบล	หุ้นสามัญ	12/06/2556	200,000,000	0	โอนออก
KAMART	ปรียานุช ไพบูลย์สิทธิวงค์	ใบสำคัญแสดงสิทธิที่จะซื้อหุ้น	11/06/2556	5,000	6.21	ซื้อ
CHARAN	สุกิจ กนกวัฒนาวรรณ	หุ้นสามัญ	13/06/2556	5,000	46	ซื้อ
JMART	ศุภมาศ ไช้แก้ว	หุ้นสามัญ	11/06/2556	10,500	23.6	ซื้อ
CPF	วีรวัฒน์ กาญจนดุล	หุ้นสามัญ	13/06/2556	40,000	26	ซื้อ
SYNTEC	โยธิน ตริรัตน์พันธ์	หุ้นสามัญ	03/06/2556	100,000	1.55	ซื้อ
SYNTEC	โยธิน ตริรัตน์พันธ์	หุ้นสามัญ	06/06/2556	50,000	1.45	ซื้อ
WHA	จักรภพ เนื่องจำนงค์	หุ้นสามัญ	13/06/2556	1,000	44	ซื้อ
WHA	สมศักดิ์ บุญช่วยเรืองชัย	หุ้นสามัญ	13/06/2556	10,500	44.51	ซื้อ
ERW	ไกรลักษณ์ อัครฉัตรโรจน์	ใบสำคัญแสดงสิทธิที่จะซื้อหุ้น	13/06/2556	100,000	1.16	ซื้อ
TC	บุญพัฒน์ ก่อเกียรติพิทักษ์	หุ้นสามัญ	12/06/2556	100,200	3.09	ขาย
TC	บุญพัฒน์ ก่อเกียรติพิทักษ์	หุ้นสามัญ	13/06/2556	51,300	3.02	ขาย
TRUE	ขจร เจียรนนท์	หุ้นสามัญ	12/06/2556	1,000,000	7.8	ขาย
TYM	บุญชัย จิระพงษ์ตระกูล	หุ้นสามัญ	13/06/2556	282,800	2.8	ซื้อ
TSTE	ประกาศ ชุตินาวรพันธ์	หุ้นสามัญ	13/06/2556	4,000	10.5	ซื้อ
TMW	อิโรชิ ยามาด้า	หุ้นสามัญ	12/06/2556	40,000	35.93	ซื้อ
BTS	ศิริ กาญจนพาสณ์	หุ้นสามัญ	13/06/2556	100,000,000	7.42	ซื้อ
BTS	ศิริ กาญจนพาสณ์	หุ้นสามัญ	13/06/2556	30,000,000	7.42	ซื้อ
BTS	พัชเนีย พุฒมี	หุ้นสามัญ	13/06/2556	40,200	7.45	ซื้อ
PICO	โชคชัย วัชรนิรันดร์กุล	หุ้นสามัญ	13/06/2556	90,000	1.9	ขาย
PHOL	พรรคศักดิ์ ชุนจินดา	หุ้นสามัญ	13/06/2556	37,100	4.44	ซื้อ
PPP	ชัยวัฒน์ นิตยาพร	หุ้นสามัญ	13/06/2556	25,000	6.2	ซื้อ
PTG	พงษ์ศักดิ์ วชิรศักดิ์พานิช	หุ้นสามัญ	13/06/2556	200,000	3.88	ซื้อ
PB	สมศักดิ์ อนุรักษภราดร	หุ้นสามัญ	13/06/2556	300,000	0	โอนออก
PB	อภิชาติ ธรรมมโนมัย	หุ้นสามัญ	11/06/2556	400	49.38	ซื้อ
PB	อภิชาติ ธรรมมโนมัย	หุ้นสามัญ	12/06/2556	5,300	49.5	ซื้อ
PB	อภิชาติ ธรรมมโนมัย	หุ้นสามัญ	13/06/2556	6,000	47.63	ซื้อ
MINT	เอ็มมานูเอล จูดี ดิลิปรัจ ราชอาณาจักร	หุ้นสามัญ	12/06/2556	100,000	23.35	ซื้อ
UV	นรวิร์ อัครภรณ์	หุ้นสามัญ	11/06/2556	10,000	8.9	ซื้อ
VIBHA	ชัยสิทธิ์ คุปต์วิวัฒน์	หุ้นสามัญ	12/06/2556	50,000	13.1	ขาย
EPCO	ยุทธ ชินสุภักกุล	ใบสำคัญแสดงสิทธิที่จะซื้อหุ้น	12/06/2556	890,000	1.68	ซื้อ

ชื่อบริษัท	ชื่อผู้บริหาร	ประเภทหลักทรัพย์	วันที่ได้มา/จำหน่าย	จำนวน	ราคา	วิธีการได้มา/จำหน่าย
EPCO	ยุทธ ชินสุภักกุล	หุ้นสามัญ	12/06/2556	200,000	3.92	ซื้อ
LANNA	สุคุสิต อุ่นแสงจันทร์	หุ้นสามัญ	30/05/2556	13,700	13.65	ขาย
SPORT	วรรณศร โหลทอง	หุ้นสามัญ	11/06/2556	129,200	3.88	ซื้อ
SPORT	วรรณศร โหลทอง	หุ้นสามัญ	12/06/2556	55,000	3.69	ซื้อ
SAM	วรัญชัย ลีกาญจนานกร	หุ้นสามัญ	11/06/2556	25,000,000	2.02	ซื้อ
SAM	วรัญชัย ลีกาญจนานกร	หุ้นสามัญ	13/06/2556	15,500,000	1.94	ซื้อ
SALEE	สาทิส ตั้ววรร	หุ้นสามัญ	10/06/2556	5,000,000	0	โอนออก
SIRI	มนเียร สร้อยสุวรรณ	หุ้นสามัญ	14/06/2556	200,000	3.28	ขาย
SIRI	สิรินทรา มงคลนาวิน	หุ้นสามัญ	11/06/2556	500,000	3.46	ซื้อ
SIRI	สุพล สมบัติวิชาวร	หุ้นสามัญ	11/06/2556	400,000	3.44	ซื้อ
RS	สุรชัย เศรษฐโชติศักดิ์	หุ้นสามัญ	13/06/2556	450,000	8.78	ซื้อ
RS	โสรัตน์ วณิชวารากิจ	หุ้นสามัญ	12/06/2556	400,000	9.19	ซื้อ
ILINK	ณัฐนัย อนันตรัมพร	หุ้นสามัญ	11/06/2556	20,000	22.95	ซื้อ
ILINK	ณัฐนัย อนันตรัมพร	หุ้นสามัญ	12/06/2556	90,000	22.83	ซื้อ
ILINK	ณัฐนัย อนันตรัมพร	หุ้นสามัญ	12/06/2556	10,000	22.6	ซื้อ
AGE	พนม ควรสถาพร	หุ้นสามัญ	13/06/2556	300,000	2.6	ซื้อ
APCO	พิเชษฐ วิริยะจิตรา	หุ้นสามัญ	13/06/2556	100,000	8.98	ซื้อ
APCO	อรุณี วิริยะจิตรา	หุ้นสามัญ	13/06/2556	100,000	8.98	ซื้อ
E	มาร์ค โรเนค	หุ้นสามัญ	07/06/2556	30,387	1.36	ซื้อ
E	มาร์ค โรเนค	ใบสำคัญแสดงสิทธิที่จะซื้อหุ้น	07/06/2556	14,700	0.38	ซื้อ
E	มาร์ค โรเนค	หุ้นสามัญ	11/06/2556	100,000	1.3	ซื้อ
SVI	ตรีขวัญ บุญนาค	หุ้นสามัญ	11/06/2556	50,000	3.8	ซื้อ



บทวิเคราะห์ประจำวันนี้

TMB

Earnings Preview

BUY

- เราคาดว่ากำไร 2Q56 ของ TMB ที่ 1.83 พันล้านบาท เพิ่มขึ้นเล็กน้อย QoQ แต่เติบโตสูงถึง 80%YoY โดยแม้ว่าการเติบโตของสินเชื่อยังค่อนข้างชะลอตัวจากการใช้คืนหนี้สินเชื่อภาครัฐ แต่สินเชื่อ SMEs ซึ่งเป็นกลุ่มเป้าหมายสำคัญของ TMB ยังคงมีการขยายตัวที่ดี ขณะที่ NIM คาดค่อนข้างทรงตัว ด้านรายได้ค่าธรรมเนียมและรายได้ที่ไม่ใช่ดอกเบี้ยคาดว่าจะขยายตัวได้ดีต่อเนื่อง ขณะที่การควบคุมค่าใช้จ่ายยังทำได้ดี ด้านค่าใช้จ่ายการตั้งสำรองคาดว่าจะต่ำกว่าไตรมาสก่อนหน้า โดยคาดว่า NPLs ยังคงปรับลดลงอย่างต่อเนื่อง โดยหากผลการดำเนินงาน 2Q56 ออกมาใกล้เคียงกับที่เราคาดไว้ จะทำให้ผลการดำเนินงานในช่วง 1H56F คิดเป็น 58% ของประมาณการกำไรทั้งปีของเรา ซึ่งแสดงให้เห็นว่าประมาณการปัจจุบันของเรายังคงค่อนข้าง Conservative และมีโอกาสปรับประมาณการกำไรขึ้น
- หลังจากทำการแก้ปัญหา NPLs และมีการตั้งสำรองพิเศษในระดับสูง ในช่วงหลายปีที่ผ่านมา เราเชื่อว่า Balance Sheet ของ TMB จะมีความแข็งแกร่งขึ้นเป็นอย่างมาก และทำให้ TMB พร้อมที่จะก้าวสู่ช่วงเวลาของการเร่งการขยายธุรกิจให้มากขึ้น เราเชื่อว่าการขยายตัวของสินเชื่อยของ TMB จะกลับเข้าสู่ระดับเดียวกับอุตสาหกรรมได้อีกครั้ง ขณะที่ NIM มีแนวโน้มปรับเพิ่มขึ้นอย่างต่อเนื่องจากการเน้นสินเชื่อ SMEs ระยะสั้นที่ให้ผลตอบแทนสูงมากขึ้น ขณะที่เราคาดว่า Cost-to-income ratio ของ TMB จะค่อยๆ ปรับลดลงอย่างต่อเนื่อง จากประสิทธิภาพการบริหารงานที่ดีขึ้น อย่างไรก็ตาม TMB จำเป็นที่จะต้องกลับมาจ่ายภาษีในระดับปกติอีกครั้งหลังจากหมดสิทธิประโยชน์จากเขตขาดทุนสะสม เรายังคงประมาณการสำหรับปี 56-57 ของเราไว้ โดยคาดว่ากำไรสุทธิของ TMB ในปี 56 จะเติบโตสูงถึง 292%YoY และโตต่อเนื่องอีก 34% ในปี 57 โดยหากมองที่กำไรก่อนการตั้งสำรอง (PPOP) เราคาดเติบโตโดดเด่นเช่นกันที่ระดับ 25% และ 23% สำหรับปี 56-57 ตามลำดับ
- ก่อนหน้านี้ (เดือนมี.ค. ที่ผ่านมา) เราเคยปรับลดคำแนะนำของ TMB ลงเป็น "ถือ" เนื่องจากมองว่าราคาหุ้นปรับขึ้นโดดเด่น จนสะท้อนมุมมองในเชิงบวกจากประเด็นการ Turnaround ของผลการดำเนินงานไปแล้ว อย่างไรก็ตามในรอบ 1 เดือนที่ผ่านมา ราคาหุ้น TMB ปรับตัวลดลงแรงถึง 19% (แรงสุดในกลุ่มธนาคารฯ) จนทำให้เรามองว่า Valuation ของ TMB ในปัจจุบัน

เริ่มกลับมาสนใจสำหรับการเข้าซื้อลงทุนในระยะยาวตามภาพการเติบโตของผลการดำเนินงานและการเร่งตัวของ ROE ในช่วง 3 ปีข้างหน้า เราจึงปรับเพิ่มคำแนะนำขึ้นเป็น "ซื้อ" อีกครั้ง โดยให้ราคาเป้าหมายที่ 2.70 บาท (จากเดิม 2.65 บาท) โดยเป็นการ Rollover ราคาเป้าหมายไป 1 ไตรมาสเป็นราคาเป้าหมาย ณ สิ้น 2Q57F อย่างไรก็ตาม ในช่วงสั้นราคาหุ้นอาจจะยังคงมีปัจจัยกดดันจากสภาวะความผันผวนของตลาดหุ้นโดยรวม และแรงขายจากนักลงทุนต่างชาติ โดยเราประเมินว่า Downside ของราคาหุ้นน่าจะจำกัดอยู่ที่ระดับ อยู่ในระดับ 1.39 เท่า PBV ซึ่งเป็น average PBV ในช่วง 10 ปีย้อนหลัง หรือคิดเป็นระดับราคาหุ้นที่ประมาณ 1.96 บาท

AUTO SECTOR	Sector Update	OVERWEIGHT
<ul style="list-style-type: none"> • กลุ่มอุตสาหกรรมยานยนต์ สภาอุตสาหกรรมแห่งประเทศไทย (ส.อ.ท.) เปิดเผยจำนวนรถยนต์ทั้งหมดที่ผลิตได้ในเดือนพ.ค. 2556 พื้นตัวดีขึ้นเป็น 231,070 คัน เพิ่มขึ้นจากเดือนก่อน 35.6%mom และ เพิ่มขึ้นจากปีก่อน 11%yoy แบ่งเป็น ผลิตเพื่อส่งออก 90,038 คัน ลดลงจากปีก่อน 4.47% และ ผลิตเพื่อจำหน่ายในประเทศ 141,032 คัน เพิ่มขึ้น 23.98% จากปีก่อน สำหรับจำนวนรถยนต์ที่ผลิตได้ใน 5 เดือนแรกของปี 2556 มีจำนวนทั้งสิ้น 1,123,030 คัน เติบโตถึง 31.7% และ คิดเป็น 44% ของเป้าหมายการผลิตปีเท่ากับ 2.55 ล้านคัน (+4%yoy) นั่น คือ ช่วงที่เหลือของปีจะต้องผลิตรถยนต์ 2.03 แสนคันต่อเดือน จึงจะบรรลุเป้าหมาย เทียบกับตัวเลข 5 เดือนแรกมียอดผลิตรถยนต์เฉลี่ยต่อเดือน 2.25 แสนคัน • ยอดขายรถยนต์ภายในประเทศ เดือน พ.ค. 2556 มีจำนวน 111,692 คัน พื้นตัวจากเดือนก่อน 1.8%mom แต่ลดลงจากปีก่อน 3.7%yoy สำหรับยอดขายรถยนต์ในประเทศ 5 เดือนแรกของปี มียอดทั้งสิ้น 634,621 คัน เติบโตจากปีก่อนถึง 31.4%yoy ดังนั้น ในช่วง 7 เดือนที่เหลือจะต้องมียอดขายรถยนต์ในประเทศต่อเดือนเท่ากับ 1.16 แสนคัน จึงจะได้เท่ากับเป้า 1.45 ล้านคัน • เดือน พ.ค. 2556 มียอดส่งออกรถยนต์สำเร็จรูปได้เท่ากับ 86,577 คัน พื้นตัวจากเดือนก่อน 28%mom และ เพิ่มขึ้นจากปีก่อนเล็กน้อย 0.7%yoy สำหรับตัวเลข 5 เดือนแรก ยอดส่งออกรถยนต์สำเร็จรูปเท่ากับ 438,184 คัน เพิ่มขึ้นจากปีก่อน 21%yoy • ส.อ.ท.ประเมินลูกค้าทิ้งไปจากรถคันแรก 10% หรือประมาณ 1 แสนคัน จากจำนวนรถที่เข้าโครงการทั้งสิ้น 1.25 ล้านคัน ปัจจุบันมีการส่งมอบรถในโครงการรถคันแรกให้กับลูกค้าไปแล้ว 1 ล้านคัน ดังนั้น คาดยอดผลิตรถยนต์จะมีจุดสูงสุดในครึ่งปีแรก ส่วนครึ่งปีหลังจะชะลอตัวลงหลังมีการเร่งส่งมอบรถคันแรก รวมแล้วแนวโน้มปี 2556 ประเมินการผลิตรถยนต์จะมียอดรวม 2.55 ล้านคัน เพิ่มขึ้นเล็กน้อย 3.92% ในระยะยาวเราคาดอุตสาหกรรมรถยนต์ไทยจะยังเติบโต ได้แรงหนุนจากค่ายรถยนต์ต่างๆกำลังอยู่ในช่วงขยายโรงงาน เพิ่มกำลังการผลิต รวมถึง มีการย้ายฐานการผลิตเข้ามาไทยมากขึ้น เพื่อเป็นฐานในการส่งออก และ ได้แรงหนุนเพิ่มจากรถอีโค-คาร์ ดังนั้น เรามีมุมมอง "เป็นบวก" สำหรับกลุ่มยานยนต์ในระยะยาว สำหรับหุ้นที่เราแนะนำ ชื่อในลักษณะลงทุน ในกลุ่ม คือ AH (เป้าหมาย 34 บาท) SAT (เป้าหมาย 32 บาท) STANLY (เป้าหมาย 290 บาท) และ TRU (เป้าหมาย 15 บาท) 		

Street Talks

- "SIM" เด้งรับกำไรโค้งสองโต 775% หลุดแคชบาลานซ์ราคากระชูด (ทันหุ้น)**
- SIM ผลงานเทรริ่นอะราวนด์ ลุยทำ MVNO ครึ่งปีหลังปีนี้คาดลูกค้าใหม่เพิ่ม 40% หรือ 2.3 ล้านราย ซึ่งราคาหุ้นลงเป็นจังหวะสะสม คาด Q2/2556 กำไร 200 ล้านบาท เติบโต 775% จากปีก่อน จากปริมาณยอดขายเครื่องสมาร์ตโฟนเพิ่มขึ้นถึง 7 แสนเครื่อง หนุนเป้า 4.70 บาท
- ความคิดเห็นและคำแนะนำจากนักวิเคราะห์ :** เราคาดว่าไตรมาส 2Q56 ของ SIM ที่ราว 200-300 ล้านบาท ได้อานิสงค์เชิงบวกจากยอดขาย Smartphone ที่เพิ่มขึ้นทำให้อัตรากำไรสูงขึ้น ขณะที่ 2H56 คาดว่ายังแรงต่อหลัง Mobile operator เร่งขยายพื้นที่ให้บริการไปยังต่างจังหวัดมากขึ้น (80% ของฐานรายได้ของ SIM มาจากต่างจังหวัด) ทำให้ความต้องการ Smartphone ดันทุนต่ำเพิ่มขึ้น สำหรับธุรกิจ MVNO ยังเป็นธุรกิจที่ขาดทุนในปีนี้ และจะกลับมามีกำไรได้ในปีหน้าหากสามารถทำสัญญาใหม่กับ TOT ได้สำเร็จ นอกจากนี้ SIM ยังมีแผนรุกตลาด Content มากขึ้นเพื่อตอบสนองความต้องการของตลาดที่เพิ่มขึ้นต่อเนื่อง **คงคำแนะนำซื้อ ราคาเป้าหมาย 5.80 บาท** ยังไม่รวมงานประมูล Tablet ของรัฐบาลคาดว่าจะมีขึ้นในวันที่ 25 มิ.ย. นี้ อย่างไรก็ตามบริษัทอาจพิจารณาไม่รวมประมูลหากอัตรากำไรในการผลิตต่ำเกินไป
- PTTGC เหลืออ็อปไซต์บาน 30% เสริมเขี้ยวเล็บลุยเปอร์ตามีน่า (ทันหุ้น)**
- PTTGC ปรับตัวลดลงกว่า 2% เนื่องจากการเข้าสะสมแม่ฝัลงาน Q2/2556 จะอ่อนแอ แต่ครึ่งหลังฟื้นตัวจากกำลังการผลิตเพิ่มขึ้น และแผนทุ่ม 4-5 พันล้านดอลลาร์ ลงทุนเปอร์ตามีน่า พังการเสริมศักยภาพธุรกิจปิโตรเคมีอินโดนีเซีย และ "ซื้อ" ราคาเป้าหมาย 92 บาท อ็อปไซต์ 32.37%
- ความคิดเห็นและคำแนะนำจากนักวิเคราะห์ :** เราเห็นด้วยกับมุมมองแนวโน้มผลประกอบการ 2Q56 ของ PTTGC ที่คาดว่าจะอ่อนตัวลง QoQ จากผลของขาดทุนสต็อกน้ำมัน ค่าการกลั่นที่อ่อนตัว รวมถึงการใช้กำลังการผลิตที่ลดลง จากการหยุดซ่อมบำรุง อย่างไรก็ตามแนวโน้มผลประกอบการปี 2555 ยังคาดจะสามารถทำได้ตามเป้าที่ประมาณการไว้ของเรา เรายังคงมุมมองเชิงบวกต่อแนวโน้มธุรกิจโอเลฟินส์ในปี 2556-2557 และ **ยังคงคำแนะนำซื้อ ราคาเป้าหมาย 81 บาท** อย่างไรก็ตามจากภาวะตลาดที่มีความผันผวนสูงนักลงทุนอาจพิจารณาแนวโน้มตลาดควบคู่การลงลงทุนด้วย
- "UTP" คลอด PP บั้มกำลังผลิตชุดโรงงานต้นออกเตอร์ฝรั่ง 30% (ทันหุ้น)**
- UTP ไชวก็่นคลอด PP ทุนเงินเพิ่มกำลังการผลิต 1.3 พันล้านบาท หรือ 2.5 แสนตันต่อปี ด้าน "วัชระ ชินเศรษฐ์วงศ์" มั่นใจ Q3/2556 ผ่าน EIA ทุ่มงบซื้อเครื่องจักร 3 เครื่อง รองรับออกเตอร์พื้นที่ ชุมสร้างโรงงานใหม่บนเนื้อที่ 150 ไร่ พร้อมผลักดันออกเตอร์ส่งออก 30% งบไตรมาส 2/2556 แจ่ม มงเป้าหมาย 25 บาท

เก็บ "แอร์เอเชีย" เข้าพอร์ตราคาหุ้นน่าสน (ผู้จัดการรายวัน)

ราคาหุ้น "แอร์เอเชีย" ก่อนตัวเริ่มน่าสนใจ ระดับ Premium จาก LCCs ในอาเซียนบน PER13F ลดเหลือเพียง 12% จากก่อนหน้า 15-20% รวมถึง Premium เมื่อเทียบกับ AirAsia Berhad ทயอยลดเหลือเพียง 21% ต่ำกว่าค่าเฉลี่ยปี 2555 ที่ 44% ไปแล้ว แม้ไม่ได้เป็นผู้ลงทุนโดยตรงที่ TAAX กลับส่งผลให้ AAV ได้รับสูง แถมไม่ต้องแบกรับความเสี่ยงทางการเงิน มุมมอง "บวก" ระยะยาว ปรับจาก "ขาย" เป็น "ซื้อ" ราคาเหมาะสม 12 เดือนข้างหน้า 6 บาท/หุ้น

CPALL จัดตั้งกองทุน REIT (ข่าวหุ้น)

CPALL เตรียมจัดตั้ง REIT ช่วงก.ย.-ต.ค.นี้ มูลค่าไม่ต่ำกว่า 10,000 ล้านบาท หลังระบวนซื้อกิจการ MAKRO เสร็จสิ้นส.ค.นี้ ส่วนกรณีค่าความนิยม 120,000 ล้านบาท ซึ่งไม่มีผลกระทบต่อเงินปันผล เหตุมาตฐานบัญชีใหม่จะไม่บันทึกเป็นค่าใช้จ่ายทันทีเหมือนฉบับก่อน

HYDRO รุกหนักต่างประเทศ ลุ้นไตรมาส 3 ควางงานในอินโดนีเซีย-พม่า (ข่าวหุ้น)

"ไฮโดรเทค" เตรียมเข้าประมูลงานอินโดนีเซียมูลค่ากว่า 500 ล้านบาท และงานในพม่ามูลค่ากว่า 300 ล้านบาท คาดจะรู้ผลในไตรมาส 3/56 พร้อมจ่อเซ็น MOU งานก่อสร้างโรงไฟฟ้าในลาวเร็วๆ นี้ ยืนยันได้ปีนี้ได้ตามเป้า 1.2 พันล้านบาท

'GFPT' มั่นใจรายได้ปีนี้โต 10% ผลิตเพิ่มเสริมมาร์จิ้นเป้า 9.50 บ. (ทันหุ้น)

GFPT มั่นใจกำไรไตรมาส 2/2556 ขยายตัวต่อเนื่องจากไตรมาสก่อนที่ทำได้ 129 ล้านบาท รับอานิสงส์เงินบาทอ่อนค่าต่อเนื่อง ขณะที่ยอดขายยังอยู่ในระดับสูง มั่นใจรายได้ทั้งปี 2556 เข้าเป้า 10% พร้อมดันอัตรากำไรขั้นต้นสู่ระดับ 10% ด้านโบรกแนะนำ "ซื้อ" เคารเป่าหมาย 9.50 บาท ส่งกำไรไตรมาส 2/2556 แต่ละระดับ 200 ล้านบาท

DTAC บริการ 3G ใหม่ 23 ก.ค.นี้ เลื่อนคลื่น 1800 MHz ร่วมประมูล 4G (ข่าวหุ้น)

DTAC เตรียมเปิดบริการ 3G บนคลื่น 2.1GHz เชิงพาณิชย์ วันที่ 23 ก.ค.นี้ หลังขณะนี้มียุทธศาสตร์เตรียมโอนย้าย 2 ล้านราย พร้อมนำคลื่น 1800MHz ร่วมประมูล เตรียมตัวก่อนหมดสัมปทาน ทุ่มงบ 6 พันล้านบาท 3 ปีลงโครงข่ายภาคเหนือ

GUNKUL เดินสายโรดโชว์นอก ย้ำเติบโตแกร่ง-ขยายฐานนักลงทุน (ผู้จัดการรายวัน)

กันกุลเอ็นจิเนียริ่ง จับมือ บล. ธนชาติ เสนอข้อมูลนักลงทุนสถาบันที่ญี่ปุ่น สิงคโปร์ และฮ่องกงระหว่างวันที่ 17-18 และ 24-26 มิถุนายนนี้ ตอกย้ำอนาคตที่เติบโตอย่างแข็งแกร่ง ผลักดันธุรกิจให้ขยายตัวเต็มสูบ "สมบูรณ" เผยโรดโชว์ครั้งนี้หวังขยายฐานนักลงทุนให้กว้างขึ้น และมองเห็นถึงศักยภาพในการเติบโตที่ยั่งยืน พร้อมขอให้ผู้ถือหุ้นมั่นใจที่ผู้บริหารมีผลงานปีนี้โตไม่ต่ำกว่า 10% เมื่อเทียบกับปีก่อน

NOK เนื้อหอมไอพีโอขายเกลี้ยง 'วิทย์' เชื้อพื้นฐานธุรกิจแข็งแกร่ง-อนาคตเติบโต (ข่าวหุ้น)

NOK เนื้อหอม นักลงทุนแห่งหุ้น IPO ขายหมด 2 วันแรก CFO เชื้อนักลงทุนมองเห็นความแข็งแกร่งและโอกาสเติบโต แถมตั้งราคาขายไม่สูงมากยังสามารถทำกำไรได้ มั่นใจแม้ตลาดหุ้นยังผันผวนแต่พื้นฐานธุรกิจ NOK ไม่เปลี่ยน

ANAN ขายหุ้นกู้ 3 พันล. เจาะสถาบัน-รายใหญ่ปัมยอดโตก้าวกระโดด (ทันหุ้น)

ANAN ลั่น เตรียมเสนอขายหุ้นกู้วงเงิน 3,000 ล้านบาทอัตราดอกเบี้ย 5.2% ต่อปี นักลงทุนรายใหญ่สถาบัน หวังนำเงินต่อ ยอดขยายธุรกิจเพิ่ม ด้าน "ชานนท์ เรืองกฤตยา" มั่นใจผลงานปี 2556 ตามเป้าเติบโตก้าวกระโดดจากปีก่อนรายได้ 5,000 ล้านบาท ลุยขยายโครงการ 13 โครงการ มูลค่าโครงการรวม 24,000 ล้านบาทต่อเนื่อง

Stock Calendar (17 June)

Monday 17	Tuesday 18	Wednesday 19	Thursday 20	Friday 21
GLAND-W1 : แจ้งใช้สิทธิ 17-27 มิ.ย. 56 (1 : 1.029 @ 1.00)	CYBER : ฐานหุ้นเพิ่มทุน 280,000,000 หุ้น จัดสรรให้ผู้ถือหุ้นเดิมและบุคคลเฉพาะเจาะจง	GL-W2 : แจ้งใช้สิทธิ 19 -25 มิ.ย. 56 (1 : 11.836 @ 2.95708)	AIM : XR จำนวน 1,400,004,500 หุ้น 2:1 @ 0.1 บาท	AQUA-W2 : แจ้งใช้สิทธิ 21 -27 มิ.ย. 56 (1: 1 @ 0.75)
ITD และ VTE ติด Cash Balance 17 มิ.ย - 26 ก.ค. 56	EVER : ฐานหุ้นเพิ่มทุน 1,156,058,964 หุ้น จัดสรรให้ผู้ถือหุ้นเดิม		ROCK : XR จำนวน 10,000,000 หุ้น 1:1 @ 10 บาท	BTS-W2 : แจ้งใช้สิทธิ 21 -27 มิ.ย. 56 (1: 0.16 @ 4.375)
TCJ : ฐานหุ้นเพิ่มทุน 21,000,000 หุ้น จัดสรรให้บุคคลเฉพาะเจาะจง	ROJNA : ฐานหุ้นเพิ่มทุน 262,025 หุ้น จากการแปลงสภาพ Warrant (ROJNA-W2) 1 : 1.19982 @ 3.334		SUPER : XR จำนวน 629,108,892 หุ้น 1:1 @ 1.53 บาท	BWG-W1 : แจ้งใช้สิทธิ 21 -27 มิ.ย. 56 (1: 1 @ 1.20)
	SMM-W2 : แจ้งใช้สิทธิ 18 -24 มิ.ย. 56 (1 : 1.06666 @ 1.406)		TCB : XD @ 0.11	CEN-W3 : แจ้งใช้สิทธิ 21 -27 มิ.ย. 56 (1: 1 @ 2.00)
	THANA : ฐานหุ้นเพิ่มทุน 297,000 หุ้น จากการแปลงสภาพ Warrant (ESDP-W) 1 : 1 @ 1.40			E-W1 : แจ้งใช้สิทธิ 21 -27 มิ.ย. 56 (1:1.065 @ 1.408)
	US : เปลี่ยนชื่อเป็น "AEC"			E-W2 : แจ้งใช้สิทธิ 21 -27 มิ.ย. 56 (1:1 @ 2.00)
	WHAPF : XD @ 0.182			ECL-W1 : แจ้งใช้สิทธิ 21 -27 มิ.ย. 56 (1 : 1.012 @ 1.00)
				EMC-W3 : แจ้งใช้สิทธิ 21 -27 มิ.ย. 56 (1: 1.245 @ 1.205)
				EPCC-W1 : แจ้งใช้สิทธิ 21 -27 มิ.ย. 56 (1 : 1.015 @ 2.266)
				GJS-W2 : แจ้งใช้สิทธิ 21 -27 มิ.ย. 56 (1:3.63 @ 0.207)
				GOLD-W1 : แจ้งใช้สิทธิ 21 -27 มิ.ย. 56 (1:1 @ 3.00)
				GSTEL-W1 : แจ้งใช้สิทธิ 21 -27 มิ.ย. 56 (1: 1 @ 0.55)
				GSTEL-W2 : แจ้งใช้สิทธิ 21 -27 มิ.ย. 56 (1: 1 @ 0.55)
				M-AAA : XD @ 0.191
				MATCH-W2 : แจ้งใช้สิทธิ 21 -27 มิ.ย. 56 (1 : 1.082 @ 1.293)
				MILL-W1 : แจ้งใช้สิทธิ 21 -27 มิ.ย. 56 (1 : 2.931 @ 1.706)
				NNCL-W2 : แจ้งใช้สิทธิ 21 -27 มิ.ย. 56 (1: 1 @ 1.00)
				NWR : XW จำนวน 246,843,034 หุ้น 8:1 @ 2.20
				LIVE-W1 : แจ้งใช้สิทธิ 21 -27 มิ.ย. 56 (1 : 1.1524 @ 0.1735)
				LVT-W3 : แจ้งใช้สิทธิ 21 -27 มิ.ย. 56 (1: 1 @ 1.25)
				PYLON-W1 : แจ้งใช้สิทธิ 21 -27 มิ.ย. 56 (1 : 1.25 @ 1.76)
				RML-W3 : แจ้งใช้สิทธิ 21 -27 มิ.ย. 56 (1:1 @ 2.75)
				RS-W2 : แจ้งใช้สิทธิ 21 -27 มิ.ย. 56 (1:1 @ 1.90)
				SIRI-W1 : แจ้งใช้สิทธิ 21 -27 มิ.ย. 56 (1: 1.167 @ 1.114)
				SPORT-W3 : แจ้งใช้สิทธิ 21 -27 มิ.ย. 56 (1 : 1.16006 @ 1.681)
				TASCO-W3 : แจ้งใช้สิทธิ 21 -27 มิ.ย. 56 (1: 1 @ 66.85)
				TCC-W1 : แจ้งใช้สิทธิ 21 -27 มิ.ย. 56 (1 : 1.3901 @ 0.719)
				TCC-W2 : แจ้งใช้สิทธิ 21 -27 มิ.ย. 56 (1 : 1.21782 @ 0.821)
				TCC-W3 : แจ้งใช้สิทธิ 21 -27 มิ.ย. 56 (1 : 1.14249 @ 0.875)
				TFD-W2 : แจ้งใช้สิทธิ 21 -27 มิ.ย. 56 (1: 1 @ 5.00)
				TICON-W3 : แจ้งใช้สิทธิ 21 -27 มิ.ย. 56 (1: 1.0615 @ 18.841)
				TICON-W6 : แจ้งใช้สิทธิ 21 -27 มิ.ย. 56 (1 : 1.02997 @ 7.767)
				TRUBB-W1 : แจ้งใช้สิทธิ 21 -27 มิ.ย. 56 (1 : 1.25 @ 3.20)
				TTA-W3 : แจ้งใช้สิทธิ 21 -27 มิ.ย. 56 (1:1 @ 17.00)
				UKEM-W1 : แจ้งใช้สิทธิ 21 -27 มิ.ย. 56 (1 : 1 @ 0.50)
				UWC-W1 : แจ้งใช้สิทธิ 21 -27 มิ.ย. 56 (1 : 1 @ 1.00)
				WAT-W1 : แจ้งใช้สิทธิ 21 -27 มิ.ย. 56 (1 : 2.4961 @ 0.40)

Disclaimer

บทความการวิเคราะห์ฉบับนี้ จัดทำขึ้นโดย **ทีมกลยุทธ์การลงทุน** ภายใต้ฝ่ายวิจัย สำหรับนักลงทุนในประเทศ (KELIVE RESEARCH) ทั้งนี้การวิเคราะห์งานในฉบับนี้เป็นความเห็นของนักกลยุทธ์ที่ได้ประเมินตามหลักวิชาการ อันประกอบด้วย ปัจจัยพื้นฐาน – เครื่องมือด้านเทคนิค - ปัจจัยแวดล้อมที่เกิดขึ้น ณ ขณะนั้น ๆ ซึ่งอาจมีความเห็นที่ขัดแย้งกับบทวิเคราะห์ด้านปัจจัยพื้นฐาน แต่ด้วยเงื่อนไขด้านระยะเวลาการให้ความเห็นต่อการลงทุนของบทความฉบับนี้เป็นเพียงระยะสั้น 1-2 เดือน **ซึ่งอาจมีความเห็นที่ขัดแย้งกับบทวิเคราะห์ด้านปัจจัยพื้นฐาน**ที่ประเมินการลงทุนในภาพระยะยาว 12 เดือนข้างหน้า ดังนั้น จึงเป็นเรื่องสำคัญที่นักลงทุน ต้องอ่าน และทำความเข้าใจถึงประเด็นการนำเสนอบทวิเคราะห์ในเชิงกลยุทธ์ฉบับนี้

นอกจากนี้ ฝ่ายวิจัยหลักทรัพย์ ของ บมจ. หลักทรัพย์ เมย์แบงก์ กิมเอ็ง (ประเทศไทย) มี 2 ทีม คือ ฝ่ายวิจัยสำหรับนักลงทุนในประเทศ (KELIVE Research) และฝ่ายวิจัยนักลงทุนสถาบันต่างประเทศ (Kim Eng Research) อันมีเหตุผลมาจากลักษณะที่แตกต่างในด้าน ลักษณะผู้ลงทุน วัตถุประสงค์ และกลยุทธ์ ทำให้คำแนะนำ และ/หรือ ราคาเป้าหมายอาจมีความแตกต่างกัน โดย KELIVE Research มีวัตถุประสงค์ที่จะทำบทวิเคราะห์เพื่อสนับสนุนข้อมูลการลงทุนแก่นักลงทุนในประเทศ (ท่านสามารถดูรายละเอียดได้จาก <http://kelive.maybank-ke.co.th>) ในขณะที่ KimEng Research สำหรับนักลงทุนสถาบันต่างประเทศ (ท่านสามารถดูรายละเอียดได้จาก www.kimengresearch.com.sg) ดังนั้น จึงเป็นเรื่องสำคัญที่นักลงทุน ต้องอ่าน และทำความเข้าใจถึงประเด็นการนำเสนอบทวิเคราะห์ในเชิงกลยุทธ์ฉบับนี้

เอกสารฉบับนี้ จัดทำขึ้นจากแหล่งข้อมูลที่ บมจ. หลักทรัพย์ เมย์แบงก์ กิมเอ็ง (ประเทศไทย) เห็นว่าน่าเชื่อถือ ประกอบกับทัศนคติส่วนตัวของผู้จัดทำ ซึ่งมีได้หมายถึงความถูกต้องหรือสมบูรณ์ของข้อมูลดังกล่าว แต่อย่างไรก็ตาม และเอกสารนี้ได้จัดทำขึ้นเพื่อประโยชน์ในการใช้เป็นข้อมูลประกอบการตัดสินใจในการลงทุนเท่านั้น มิได้มีวัตถุประสงค์เพื่อที่จะชักชวนหรือชี้นำการซื้อขายหลักทรัพย์ใดโดยเฉพาะหรือเป็นการทั่วไปแต่อย่างใด นักลงทุนพึงใช้ข้อมูลในเอกสารฉบับนี้ ประกอบข้อมูลและความเห็นอื่น ๆ รวมถึงวิจารณญาณของตนในการตัดสินใจลงทุนให้เหมาะสมในแต่ละกรณี ทั้งนี้ความเห็นที่แสดงอยู่ในเอกสารฉบับนี้เป็นความเห็นส่วนตัวของผู้จัดทำ บมจ. หลักทรัพย์ เมย์แบงก์ กิมเอ็ง (ประเทศไทย) ตลอดจนผู้บริหารและพนักงานของบริษัทไม่จำเป็นต้องเห็นพ้องกับความเห็นที่แสดงอยู่ในเอกสารฉบับนี้ด้วยแต่อย่างใด

THAI INSTITUTE OF DIRECTORS ASSOCIATION (IOD) CORPORATE GOVERNANCE REPORT RATING 2012

						Score Range	Number of Logo	Description
▲▲▲▲▲	GRAMMY	NUBLE	RS	SNC		90-100	▲▲▲▲▲	Excellent
ADVANC	BKI	HBMRAJ	PHOL	SAMART	SYMC			
AOT	BMCL	ICC	PS	SAMTEL	THAJ		▲▲▲▲▲	Very Good
ASIMAR	BTS	IRPC	PSL	SAT	TIP	80-89	▲▲▲▲▲	Good
BAFS	CPN	KBANK	PTT	SC	TIPCO	70-79	▲▲▲	Satisfactory
BANPU	CSL	KK	PTTEP	SCB	TISCO	60-69	▲▲	Pass
BAY	DRT	KTB	PITGC	SCC	TKT	50-59	▲	N/A
BBL	EASTW	LPN	QH	SE-ED	TMB	Lower than 50	No logo given	
BGP	EGCO	MCOT	RATCH	SIM	TOP	TTA		
BECL	ERW	NKI	ROBINS	SIS	TSTE			
▲▲▲▲								
2S	BWG	ECL	ITD	MINT	PM	SPCG	THCOM	TSC
ACAP	CENDEL	EE	IVL	MODERN	PR	SPI	THIP	TSTH
AF	CFRESH	EIC	JAS	MTI	PRANDA	SPPT	THRE	TTW
AIT	CGS	ESSO	KCE	NBC	PRG	SSF	TIC	TUF
AKR	CHOW	FE	KGI	NCH	PT	SSC	TICON	TVD
AMATA	CIMBT	FORTH	KSL	NINE	PYLON	STANLY	TIW	UAC
AP	GBX	GC	L&E	NMG	S&J	STEC	TK	UMI
ASK	CK	LANNA	LANNA	NSI	S&P	SUC	TLUXE	UP
ASP	CM	GFPT	LH	OCC	SABINA	SUSCO	TMT	UPOIC
AYUD	CPALL	GL	LRH	OFM	SAMCO	SM	TNITY	UV
BEC	CPF	GLOW	LST	OGC	SCCC	SYNTEC	TNL	VBHA
BFIT	CSC	GUNKUL	MACO	DISHI	SCG	TASCO	TOG	VNT
BH	DCC	HANA	MAKRO	PAP	SCSMG	TCAP	TPC	WACOAL
BIGC	DELTA	HMPRO	MBK	PDI	SFP	TCP	TRC	YUASA
BJC	DEMCO	HTC	MBKET	PE	SITHAI	TFD	TRT	ZMICO
BROOK	DTAC	IFEC	MFC	PG	SMT	TFI	TRU	
	DTC	INTUCH	MFEC	PJW	SPALI	THANA	TRUE	
▲▲▲								
AEDNTS	BROCK	EASON	JMART	MAJOR	POST	SF	TEAM	UEC
AFC	BSBM	BMC	JTS	MATCH	PPM	SGP	TF	UIC
AGE	BTNC	EPCO	JUBILE	MATI	PREB	SIAM	TGCI	UMS
AH	BUI	FNS	JUTHA	MBAX	PRECHA	SIMAT	THANI	UOBKH
AHC	CCET	FOCUS	KASET	M-CHAI	PRIN	SINGER	TKS	UPF
AI	CEN	FSS	KBS	MDX	PSAAP	SIRI	TMD	US
AJ	CHUO	GENCO	KC	MJD	PTL	SKR	TMI	UT
ALUCON	CI	GFM	KDH	MK	Q-CON	SMT	TNH	VARO
AMANAH	GLOBAL	CI	KIAT	MOONG	QLT	SMK	TNPC	WAVE
APCO	CIG	GOLD	KKC	MPIC	QTC	SOLAR	TOPP	WVG
APCS	CITY	HFT	KTC	MSC	RASA	SPC	TPA	WIN
APRINT	CMO	HTECH	KWC	NC	RCL	SPG	TPAC	WORK
ARIP	CNS	HYDRO	KWH	NNCL	RICH	SSC	TPCORP	
AS	CNT	IFS	KYE	NTV	ROJNA	SST	TIPL	
ASIA	CPL	IHL	LALIN	OSK	RPC	STA	TPP	
BGT	CRANE	ILINK	LEE	PAE	SAM	SVDA	TR	
BLA	CSP	INET	LHBANK	PATO	SCBLIF	SWC	TTCL	
BNC	CSR	IRC	LHK	PB	SCP	SYNEX	TWFP	
BOL	CTW	IRCP	LIVE	PICO	SEAFCD	TBSP	TYCN	
	DRACO	IT	LOXLEY	PL	SENA	TCB	UBIS	

Source: Thai Institute of Directors (IOD)

คำชี้แจง

การเปิดเผยผลการสำรวจของสมาคมส่งเสริมสถาบันกรรมการบริษัทไทย (IOD) ในเรื่องการทำกับดูแลกิจการ (Corporate Governance) นี้ เป็นการดำเนินการตามนโยบายของสำนักงานคณะกรรมการกำกับหลักทรัพย์และตลาดหลักทรัพย์ โดยการสำรวจของ IOD เป็นการสำรวจและประเมินจากข้อมูลของบริษัทจดทะเบียนในตลาดหลักทรัพย์แห่งประเทศไทย และตลาดหลักทรัพย์ เอ็มเอไอ ที่มีการเปิดเผยต่อสาธารณะ และเป็นข้อมูลที่ผู้ลงทุนทั่วไปสามารถเข้าถึงได้ ดังนั้น ผลสำรวจดังกล่าวจึงเป็นการนำเสนอในมุมมองของบุคคลภายนอก โดยไม่ได้เป็นการประเมินการปฏิบัติ และมีได้มีการใช้ข้อมูลภายใน ในการประเมิน

อนึ่ง ผลการสำรวจดังกล่าว เป็นผลการสำรวจ ณ วันที่ปรากฏในรายงานการกำกับดูแลกิจการ บริษัทจดทะเบียนไทยเท่านั้น ดังนั้น ผลการสำรวจ จึงอาจเปลี่ยนแปลงได้ภายหลังวันดังกล่าว ทั้งนี้ บริษัทหลักทรัพย์ เมย์แบงก์ กิมเอ็ง (ประเทศไทย) จำกัด (มหาชน) มิได้ยืนยันหรือรับรองถึงความถูกต้องของ ผลการสำรวจดังกล่าวแต่อย่างใด

สาขากรุงเทพฯ

สำนักงานใหญ่

อาคารสำนักงาน ดี ออฟฟิศ เอส เอเชีย เซ็นทรัล
ชั้น 20-21, 24 เลขที่ 999/9 ถนนพระราม 1
แขวงปทุมวัน เขตปทุมวัน กรุงเทพฯ 10330
โทร 0-2658-6300 โทรสาร 0-2658-6301

สาขาพุดหัวดี

125 อาคารดิเอสเอ็มเอสเพลซ่า
ชั้น 3 ถนนพหลโยธิน แขวงวิภาวดีรังสิต
เขตพระนคร กรุงเทพฯ 10200
โทร 0-2225-0242 โทรสาร 0-2225-0523

สาขาเชียงใหม่

622 อาคารดิเอสเอ็มเอสเพลซ่า ชั้น 14
ถนนสุขุมวิท แขวงคลองเตย
เขตคลองเตย กรุงเทพฯ 10110
โทร 0-2664-9800 โทรสาร 0-2664-9811

สาขาเยาวราช

215 อาคารเกษมสันต์ ชั้น 5
ถนนเยาวราช แขวงสัมพันธวงศ์
เขตสัมพันธวงศ์ กรุงเทพฯ 10100
โทร 0-2622-9412 โทรสาร 0-2622-9383

สาขาบางกะปิ

เลขที่ 3105 อาคารเอ็มมาร์เก็ต พลาซ่า
ชั้น 3 ถนนลาดพร้าว แขวงคลองจั่น
เขตบางกะปิ กรุงเทพฯ 10240
โทร.02-378-1144 โทรสาร. 02-378-1323

สาขาประตูน้ำ

553 อาคารเดอะพลาซ่า ชั้น 14
ถนนราชปรารภ แขวงมักกะสัน
เขตราชเทวี กรุงเทพฯ 10400
โทร 0-2250-6192 โทรสาร 0-2250-6199

สาขามหาวิทยาลัยเกษตรศาสตร์ บางเขน

เลขที่ 50 ชั้น 1 อาคารเรียนการสอน
คณะบริหารธุรกิจ มหาวิทยาลัยเกษตรศาสตร์
50 ถนนงามวงศ์วาน แขวงลาดยาว
เขตจตุจักร กรุงเทพฯ 10900
โทร 0-2579-9880 โทรสาร 0-2579-9840

สาขาทองหล่อ

อาคารอเนกานันท์ เลขที่ 154 ชั้น 3 ห้อง C
ถนนสุขุมวิท 55 (ซอยทองหล่อ) แขวงคลองเตยเหนือ
เขตวัฒนา กรุงเทพมหานคร 10110
โทร 0-2714-9222 โทรสาร 0-2726-3901

สาขาดังจังหวัด

สาขาเชียงใหม่ 1

244 อาคารสำนักงาน ชั้น 2-3
ถนนวิเชียร ตำบลหายยา อำเภอเมืองเชียงใหม่
จังหวัดเชียงใหม่ 50100
โทร (053) 284-000 โทรสาร (053) 284-019

สาขาลำปาง

319 ศูนย์การค้าเซ็นทรัลพลาซ่า ชั้น 3
ถนนไธสง-จำลอง ตำบลสวนดอก
อำเภอเมือง จ.ลำปาง 52100
โทร. (054) 811 - 817 โทรสาร (054) 811 - 816

สาขาระยอง

180/1-2 อาคารสมานพันธ์ ชั้น 2
ถนนสุขุมวิท ตำบลเชิงเนิน
อำเภอเมืองระยอง จังหวัดระยอง 21000
โทร (038) 862-022-9 โทรสาร (038) 862-043

สาขาสมาชิกสงคราม

74/27-28 ซ.บางเขนเกษม 4
ถนนพระราม 2 ต.แม่กลอง อ.เมือง
จ.สมุทรสงคราม 75000
โทร (034) 724-062-7 โทรสาร (034)-724-068

สาขายะลา

18 ถนนสองพี่น้อง ตำบลสะเตง
อำเภอเมือง จังหวัดยะลา 95000
โทร (073) 255-493-7 โทรสาร (073) 255-498

สาขาอุบล

159 อาคารเสริมมิตร ชั้น 25
ซอยสุขุมวิท 21 ถนนอุบล แขวงคลองเตยเหนือ
เขตวัฒนา กรุงเทพฯ 10110
โทร 0-2665-7000 โทรสาร 0-2665-7050

สาขาศรีนครินทร์

1145 หมู่ที่ 5 อาคารเอกโพลินทาวเวอร์ ชั้น 3
ถนนศรีนครินทร์ ตำบลลำโพงเหนือ อำเภอเมืองสมุทรปราการ
จังหวัดสมุทรปราการ 10270
โทร 0-2758-7003 โทรสาร 0-2758-7248

สาขาพิวเจอร์ พาร์ค รังสิต

94 หมู่ 2 ศูนย์การค้า พิวเจอร์พาร์ค รังสิต ห้อง 091-92
ชั้น G F. ถนนพหลโยธิน ต.ประชาธิปัตย์ อ.ธัญบุรี
จ.ปทุมธานี 12130
ทีม โทร. 0-2958-0592 โทรสาร. 0-2958-0420
ทีม 2 โทร. 0-2958-0992 โทรสาร. 02-958-0590 ต่อ 400

สาขานิวยอร์ก

52 อาคารนิวยอร์กพลาซ่า ชั้น 10, 11 และ 20
ถนนสีลม แขวงสุริยวงค์ เขตบางรัก
กรุงเทพฯ 10500
โทร 0-2231-2700 โทรสาร 0-2231-2349

สาขาแฟชั่นไอส์แลนด์

5/5-6 ศูนย์การค้า แฟชั่นไอส์แลนด์ ชั้น BF
หมู่ 7 ถนนงามอินทรา แขวงคันนายาว
เขตคันนายาว กรุงเทพฯ 10230
โทร 0-2947-5800-5 โทรสาร 0-2519-5040

สาขาอิมรินทร์

ห้องที่ 3, 3.1 ชั้น 8 อาคารอิมรินทร์พลาซ่า
เลขที่ 496-502 ถนนพหลโยธิน แขวงจตุจักร
เขตปทุมวัน กรุงเทพฯ 10330
โทร 0-2256-9373 โทรสาร 0-2256-9374

สาขามหาวิทยาลัยธุรกิจบัณฑิต

110/1-4 อาคาร 10 ชั้น 1 เลขที่ 110/1-4
ถนนประชาชื่น แขวงทุ่งสองห้อง
เขตหลักสี่ กรุงเทพมหานคร 10210
โทร 0-2580-3673 โทรสาร 0-2580-3643

สาขา ALL SEASONS

อาคาร All Seasons Place Retail Center ชั้น 3 ห้อง 311
เลขที่ 87/2 ถนนวิภาวดี
เขตปทุมวัน 10330
โทร 0-2654-0084 โทรสาร 0-2654-0094

สาขาเชียงใหม่ 2

201/3 ถนนเมทิตล ตำบลหายยา
อำเภอเมืองเชียงใหม่
จังหวัดเชียงใหม่ 50100
โทร (053) 284-138 โทรสาร (053) 284-138

สาขาศรีนครินทร์

137/5-6 ถนนมิตรภาพ
ตำบลในเมือง อำเภอเมือง
จังหวัดสุรินทร์ 32000
โทร (044) 531-600-3 โทรสาร (044) 519-378

สาขาระยอง 2

โครงการ TSK PARK ชั้น 1 เลขที่ 351-351/1
ถนนสุขุมวิท ตำบลเนินพระ อำเภอเมือง
จังหวัดระยอง 21000
โทร (038) 807-459 โทรสาร (038) 807-841

สาขานาคใหญ่

1,3,5 ซอยสุโขทัย 3 ถนนจตุรพักตร
ตำบลหาดใหญ่ อำเภอหาดใหญ่
จังหวัดสงขลา 90110
โทร (074) 346-400 โทรสาร (074) 239-509

สาขาหัวหิน

16/11 ถนนเพชรเกษม ตำบลหัวหิน
อำเภอหัวหิน ประจวบคีรีขันธ์ 77110
โทร (032) 531-193 โทรสาร (032) 531-221

สาขาญาคู

56 อาคารญาคู ชั้น 5 ห้อง 3/1
ถนนสีลม แขวงสุริยวงค์ เขตบางรัก
กรุงเทพฯ 10500
โทร 0-2632-8341 โทรสาร 0-2632-8395

สาขางามวงศ์วาน

30/39-50 อาคารสำนักงานเดอะมอลล์งามวงศ์วาน
ชั้น 14 ถนนงามวงศ์วาน ตำบลบางเขน
อำเภอเมืองนนทบุรี จังหวัดนนทบุรี 11000
โทร 0-2550-0577 โทรสาร 0-2550-0566

สาขาเทพพระ

99 อาคารสำนักงานเดอะมอลล์ ท่าพระ ชั้น 13
ถนนรัชดาภิเษก-ท่าพระ แขวงปทุมวัน
เขตปทุมวัน กรุงเทพฯ 10600
โทร 0-2876-6500 โทรสาร 0-2876-6531

สาขาปิ่นเกล้า

7/129 อาคารเซ็นทรัลปิ่นเกล้า ชั้น 3 ห้อง 302
ถนนบรมราชชนนี แขวงอรุณอมรินทร์
เขตบางกอกน้อย กรุงเทพฯ 10700
โทร 0-2884-9847 โทรสาร 0-2884-6920

สาขาสีลม

62 อาคารนิวยอร์ก ชั้น 4
ถนนสีลม แขวงสุริยวงค์
เขตบางรัก กรุงเทพฯ 10500
โทร 0-2231-2700 โทรสาร 0-2231-2418

สาขาฟอร์จูนทาวน์

เลขที่ 5 อาคารฟอร์จูนทาวน์ ชั้นใต้ดิน
ถนนรัชดาภิเษก แขวงดินแดง
เขตดินแดง กรุงเทพฯ 10400
โทร 0-2641-0977 โทรสาร 0-2641-0966

สาขาแจ้งวัฒนะ

99/9 หมู่ที่ 2 อาคารเซ็นทรัลพลาซ่า แจ้งวัฒนะ
ซอยพืด ทาวเวอร์ ชั้น 14 ห้อง 1401
ถนนแจ้งวัฒนะ ตำบลบางตลาด
อำเภอปากเกร็ด จังหวัดนนทบุรี 11120
โทรศัพท์ 02-835-3283 โทร 02-835-3280

สาขาศีคอนสแตร์

904 อาคารซีคอนสแตร์ ชั้น G ห้อง 1005
ถนนศรีนครินทร์ แขวงหนองบอน
กรุงเทพฯ 10500
โทร 0-2320-3600 โทรสาร 0-2320-3610

สาขาลาดพร้าว

1693 อาคารสำนักงานศูนย์การค้าเซ็นทรัลพลาซ่า ลาดพร้าว
ชั้น 11 ห้อง 905/1 ถนนพหลโยธิน แขวงลาดพร้าว
เขตจตุจักร กรุงเทพฯ 10900
โทร 0-2541-1411 โทรสาร 0-2541-1108

สาขางานแค

275 หมู่ที่ 1 เดอะมอลล์บางแค ชั้น 8 ถนนเพชรเกษม
แขวงบางแคเหนือ เขตบางแค
กรุงเทพฯ 10160
โทร 0-2804-4235 โทรสาร 0-2804-4251

สาขาสถาพร

1092 อาคารสาราณีย์ 2 ชั้น 7 ถนนสาทรเหนือ
แขวงสีลม เขตบางรัก
กรุงเทพฯ 10500
โทร 0-2550-6360-02 โทรสาร 0-2550-6360-02

สาขาเดอะ ไบน์

999/3 ศูนย์การค้า เดอะ ไบน์ เดอะไฮด์ เซ็นเตอร์
ชั้น 3 ถนนพระราม 9 แขวงสวนหลวง
เขตสาทร กรุงเทพฯ 10250
โทร 0-2716-7816 โทรสาร 0-2716-7815

สาขาไพบูลย์ เซ็นเตอร์

เลขที่ 323 อาคารไพบูลย์ เซ็นเตอร์ ชั้น 17
ถนนสีลม แขวงบางรัก
กรุงเทพฯ 10500
โทร 0-2680-4340 โทรสาร 0-2680-4355

สาขาอิมพีเรียล พาร์ค

เลขที่ 735/5 รัชฎูญะ ซอยปิ่น พาร์ค อาคาร E ชั้น 2
ถนนศรีนครินทร์ แขวงสวนหลวง (คลองประเวศฝั่งเหนือ)
เขตพระโขนง กรุงเทพฯ 10260
โทร 0-2108-6300 โทรสาร 0-2108-6301

สาขานครราชสีมา

เลขที่ 1242/2 อาคารศูนย์การค้าเดอะ มอลล์ ห้อง ๒ 3
ชั้น 7 ถนนมิตรภาพ ตำบลในเมือง
อำเภอเมือง นครราชสีมา 30000
โทร. (044) 288-455
โทรสาร. (044) 288-466 และ (044) 288-696

สาขอบลราชธานี

191,193 ถนนบูรพา
ตำบลในเมือง อำเภอเมือง
จังหวัดอุบลราชธานี 34000
โทร (045) 265-631-8 โทรสาร (045) 265-639

สาขาจันทบุรี

351/8 ถนนท่าแฉลบ ตำบลตลาด
อำเภอเมือง
จังหวัดจันทบุรี 22000
โทร (039) 332-111 โทรสาร (039) 332-444

สาขาสราญบุรีธานี

216/3 หมู่ที่ 4 ถนนชนเกษม
ตำบลละหานดี อำเภอเมืองสุราษฎร์ธานี
จังหวัดสุราษฎร์ธานี 84000
โทร (077) 205-460 โทรสาร (077) 205-475

สาขาขอนแก่น

163/1-2 ถนนกลางเมือง ตรงข้ามตลาดสดเทศบาล 1
อำเภอเมือง จังหวัดขอนแก่น 40000
โทร. (043) 225-355 โทรสาร. (043) 225-356

สาขาชลบุรี

55/60 หมู่ที่ 1 ซอยหลังศูนย์การค้าเซ็นทรัลพลาซ่าชลบุรี
ตำบลเสม็ด อำเภอเมือง
จังหวัดชลบุรี 20000
โทร (038) 053-950 โทรสาร (038) 053-966

สาขาสมาชิกสงคร

322/91 ถนนถลาง
ตำบลมหาชัย อำเภอเมืองสมุทรสาคร
จังหวัดสมุทรสาคร 74000
โทร (034) 837-410 โทรสาร (034) 837-610

สาขากู๊ด

22/39-40 อาคารวิภาวดีพลาซ่า
ถนนพหลโยธิน แขวงลาดพร้าว
อำเภอเมืองภูเก็ต จังหวัดภูเก็ต 83000
โทร (076) 355-730-6 โทรสาร (076) 355-737

สาขาอัญญาประเท

ห้างเอสไอ โลตัส สาขาอัญญา ชั้น 2
559 หมู่ 1 ตำบลบ้านใหม่หนองไทร
อำเภออัญญาประเท จังหวัดสระแก้ว
โทร 0-3722-6347 โทรสาร 0-3722-6346

คำชี้แจง : เอกสารฉบับนี้จัดทำขึ้นจากแหล่งข้อมูลที่ บมจ. หลักทรัพย์ เอ็มแบงค์ ีเอ็มซี (ประเทศไทย) เห็นว่าน่าเชื่อถือ ประกอบกับทัศนคติส่วนตัวของผู้จัดทำ ซึ่งมีได้หมายถึงความถูกต้องหรือสมบูรณ์ของข้อมูลดังกล่าวแต่อย่างใด และเอกสารนี้จัดทำขึ้นเพื่อประโยชน์ในการใช้เป็นข้อมูลประกอบการตัดสินใจในการลงทุนเท่านั้น มิได้มีวัตถุประสงค์เพื่อที่จะชักชวนหรือชี้แนะการซื้อขายหลักทรัพย์โดยเฉพาะหรือเป็นการทั่วไปแต่อย่างใด นักลงทุนพึงใช้ข้อมูลในเอกสารนี้ประกอบการตัดสินใจด้วยความเห็นอื่น ๆ และพิจารณาเงื่อนไขของตลาดการเงินการดำเนินงานที่แท้จริงรวมทั้งความเสี่ยงที่แสดงอยู่ในเอกสารนี้เป็นความเห็นส่วนตัวของผู้จัดทำ บมจ. หลักทรัพย์ เอ็มแบงค์ ีเอ็มซี (ประเทศไทย) ตลอดจนผู้บริหารและพนักงานของบริษัทไม่จำเป็นต้องเห็นพ้องกับความเห็นที่แสดงอยู่ในเอกสารนี้ด้วยแต่อย่างใด