



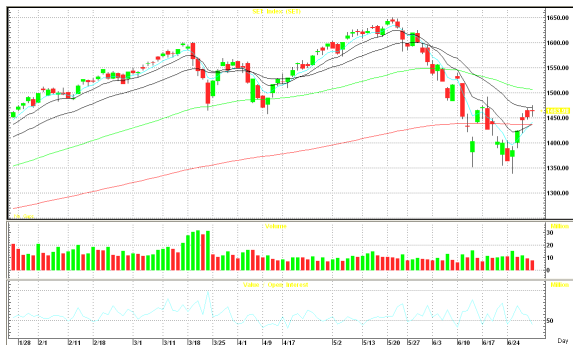
MORNING CALL ACTION NOTES

By Globlex Research Department

July 3, 2013

MARKET SUMMARY- Jul 2, 2013

CLOSE	1,463.98	VOLUME	B43,957.83bn
CHANGE	12.08	P/E	16.60
% CHG.	0.83%	P/BV	2.33



WORLD INDICES

	Last	Change	%Change
DJIA	14,932.41	-42.55	-0.28%
S&P500	1,614.08	-0.88	-0.05%
NASDAQ	3,433.40	-1.09	-0.03%
FTSE	6,303.94	-3.84	-0.06%
DAX	7,910.77	-73.15	-0.92%
NIKKEI	14,098.74	246.24	1.78%
H. SENG	20,658.65	-144.64	-0.70%
FTSTI	3,173.32	32.39	1.03%

COMMODITIES

	Last	Change	%Change
NYMEX	99.6	1.61	1.64%
BRENT	104	1.00	0.97%
GOLD	1243.40	-12.30	-0.98%

CURRENCIES

	Last	Change	%Change
BT / \$	30.96	0.03	0.10%
\$ / EURO	1.2979	-0.0084	-0.64%
YEN / \$	100.63	1.02	1.02%

Transaction by Investor Group in SET

Investor Type	2-7-13	MTD	YTD
Local Institutions	-535.99	-535.99	72,038.01
Proprietary Trading	1,088.67	1,088.67	-3,858.33
Foreign	618.45	618.45	-76,143.55
Retail	-1,171.13	-1,171.13	7,752.87

Market View: แหวัรับ 1,450

Technical : แหวัรับ 1,455 / 1,450 แหวัต้าน 1,473/1,493

หุ้นแนะนำพิเศษ: KTB แหวัรับ 20.30/19.20 แหวัต้าน 21.30/22.20

หุ้นเด่นรายวัน : TCMC BAY MDX

วันพุธตลาดหุ้นไทยปิดพุ่งขึ้น ดัชนี SET ปิดที่ 1,463.98 จุด เพิ่มขึ้น 12.08 จุด(+0.83%) มูลค่าการซื้อขาย 43,957.83 ล้านบาท นักลงทุนต่างชาติซื้อสุทธิอีก 618.45 ล้านบาท

แนวโน้มตลาดหุ้นไทย ทางฝ่ายวิจัย บล.โกลเบล็กฯ คาดมีแนวโน้มผันผวนในกรอบ 1,410 – 1,455(1,473) ระดับดัชนีทดสอบไม่ผ่านยืน 1,473 พร้อมทั้งแรงขาระยะสั้นโดยเป็นไปตามดัชนีตลาดหุ้นภูมิภาค การปรับตัวทดสอบแนวรับ 1,450 / 1,432 มีโอกาสกลับตัวขึ้น ในขณะที่ S50U13 ระยะสั้นทดสอบยืนSMA25วัน 976 ยืนได้มั่นคงแนวโน้มขาขึ้น แนวต้านNeck Line 990 ผ่านเป็นสัญญาณซื้อรูปแบบW SET50 ระยะสั้นปรับตัวเน้นยืน 966-963 แนวต้าน 997-1,000 GFM13 เก็งกำไรในกรอบ 18,270-18,570 GFQ13 เก็งกำไรในกรอบ 18,340-18,640

กลยุทธ์ การปรับตัวทดสอบยืน 1,450 ได้มั่นคงสร้างความมั่นใจในการซื้อเล่นรอบ แรงซื้อเก็งกำไรกลับเข้าหุ้นขนาดเล็ก เช่น STAR NMG SLC เป็นต้น กลุ่มสื่อสาร ADVANC DTAC กลุ่มอาหาร TIPCO MALEE กลุ่มธนาคาร มีแรงซื้อต่อเนื่อง ยังคงแนวโน้มเชิงบวกต่อผลประกอบการไตรมาส 2 ยังคงมีUpsideในระดับสูง KTB BBL หรือซื้อเก็งกำไร TMB CIMBT SCBปรับตัวลงแรงซื้อเพิ่ม กลุ่มอสังหาฯ LH SC AP BTS SIRI หุ้นรายหลักทรัพย์ SCC BEC ROBINS AEONTS ระยะกลาง ปรับตัวลงแรงซื้อเพิ่มบางส่วน

หุ้นแนะนำพิเศษ

KTB (ราคาปิด 20.80 ซื้อ เป้าหมาย 32.60) การเติบโตของสินเชื่อในช่วงครึ่งหลังของปีมีปัจจัยหนุนจากการเร่งเบิกจ่ายงบประมาณเพื่อกระตุ้นเศรษฐกิจและการขยายฐานการให้บริการสินเชื่อธุรกิจ ในช่วง 1Q56 มีกำไรสุทธิ 8.5 พันล้านบาทเติบโตถึง 133%YoY และ 838%QoQ คิดเป็น 25% ของประมาณการทั้งปีที่ 3.46 หมื่นล้านบาทซึ่งเติบโตราว 24% จากปี 55 และฝ่ายวิจัยยังคงประมาณการตามเดิม ทั้งนี้ KTB เป็นหุ้นแบงก์ที่มีอัตราผลตอบแทนเงินปันผลสูงที่สุดในกลุ่มซึ่งอยู่ที่ราว 5% ถ้าสุด KTB น่าจะได้ปล่อยเงินกู้ให้กับโครงการรถไฟฟ้ามหานครสายสีม่วง(บางใหญ่-บางซื่อ)ระยะที่ 3 หลังจากที่ประชุมครม.มีมติให้กู้เงินในประเทศแทนการกู้จากรัฐบาลญี่ปุ่น วงเงิน 11,755.77 ล้านบาท

หุ้นเด่นรายวัน

TCMC (ราคาปิด 5.90 ซื้อเก็งกำไร) บริษัทอยู่ระหว่างเจรจารับคำสั่งซื้อจากลูกค้ารายใหญ่จาก USA ซึ่งเป็นผู้จำหน่ายพรมอันดับ 1 ของโลก มูลค่าราว 150-200 ล้านบาท ซึ่งหากคิดดังกล่าวสำเร็จจะหนุนให้ผลประกอบการเติบโตต่อเนื่อง ตั้งเป้ารายได้ปี 56 เติบโต 20% YoY (ที่มา :

ทันสมัย)

BAY (ราคาปิด 37 ชื้อ เป้าหมาย 40) คิลซื้อขายหุ้นได้ข้อสรุปแล้วโดย the Bank of Tokyo-Mitsubishi UFJ,Ltd.(BTMU)จะทำข้อเสนอซื้อหุ้นสามัญทั้งหมดโดยสมัครใจ (Voluntary Tender Offer หรือ VTO) จำนวน 6,074,143,747 หุ้น ในราคา 39 บาทต่อหุ้น และ GE Capital International Holdings Corporation (GECIH) จะขายหุ้น BAY ที่ถืออยู่จำนวน 1,538,365,000 หุ้น คิดเป็นร้อยละ 25.33 ของหุ้นที่จำหน่ายได้แล้วทั้งหมด คาดว่าการดำเนินการตาม VTO จะเริ่มในช่วงต้นเดือนพ.ย. 56 และสิ้นสุดการดำเนินการในเดือนธ.ค.56

MDX(ปิด 11.30 ชื้อเก็งกำไร) เก็งกำไรข่าวเตรียมขายที่ดินในนิคมให้กับลูกค้ากลุ่มประมาณ 1000 ไร่มูลค่า 2.8 พันล้านบาท นอกจากนี้ในธุรกิจไฟฟ้าบริษัทเตรียมศึกษาแผนในการเข้าลงทุนในโรงไฟฟ้าพลังงานแสงอาทิตย์เพื่อหนุ่ยรายได้จากธุรกิจไฟฟ้าให้เติบโตโดยตั้งเป้าสัดส่วนรายได้จะเพิ่มขึ้นเป็น 50%จาก 12.75% ในปี 55 (ที่มา :ทันสมัย)

ปัจจัยบวก	ปัจจัยลบ
<ul style="list-style-type: none"> + สหรัฐเปิดเผยว่า ยอดสั่งซื้อใหม่ของโรงงานในเดือนพ.ค. ปรับตัวเพิ่มขึ้น 2.1% มากกว่าที่คาดว่าจะเพิ่มขึ้น 2% สะท้อนว่าภาคการผลิตของสหรัฐกำลังฟื้นตัวขึ้น + เซาน์สทหพันธ์พาณิชย์และการจัดซื้อของจีน (CFLP) เผยดัชนีผู้จัดการฝ่ายจัดซื้อ (PMI) ภาคบริการในเดือนมิ.ย.ลดลงแตะ 53.9 จาก 54.3 ในเดือนพ.ค. บ่งชี้ว่าภาคบริการของจีนยังขยายตัวแต่ด้วยอัตราที่ช้าลงจากเดือนก่อนหน้า + นายปีแอร์ มอสโกวิชี่ รมว.คลังฝรั่งเศสเปิดเผยว่า ฝรั่งเศสจะลดการใช้จ่ายลง 1.4 หมื่นล้านยูโร หรือ 1.82 หมื่นล้านดอลลาร์สหรัฐ ในปี 2556 และปี 2558 โดยมีเป้าหมายที่จะปรับลดยอดขาดดุลสาธารณะให้ลงมาอยู่ที่ระดับ 3% ของ GDP ปี 58 + วานนี้ที่ประชุมกรม.รับทราบแผนแม่บทโครงการสะพานข้ามแม่น้ำเจ้าพระยา 11 แห่ง ซึ่งอยู่ในความดูแลของกระทรวงคมนาคม 7 แห่ง และอีก 4 แห่งอยู่ในความดูแลของกรุงเทพมหานคร ทั้งนี้ที่ประชุมได้มอบหมายให้แต่ละหน่วยศึกษาความเหมาะสมโครงการเมื่อได้ข้อสรุปรายละเอียดแล้วต้องยื่นเสนอที่ประชุม กรม.เพื่อพิจารณาเป็นรายโครงการอีกครั้ง 	<ul style="list-style-type: none"> - สหรัฐเปิดเผยดัชนีภาวะธุรกิจรัฐนิวยอร์กเดือนมิ.ย.ปรับตัวลดลงแตะระดับต่ำสุดในรอบ 4 ปีที่ระดับ 47 จากเดือนพ.ค.ที่ระดับ 54.4 โดยดัชนีภาวะธุรกิจเดือนมิ.ย.อยู่ที่ระดับต่ำสุดนับตั้งแต่เดือนพ.ค. 52 บ่งชี้ว่า กิจกรรมทางธุรกิจยังคงหดตัวลง

ปัจจัยที่ต้องจับตา

ในประเทศ	ต่างประเทศ
<ul style="list-style-type: none"> ➢ 10 ก.ค.กำหนดประชุมคณะกรรมการกำหนดนโยบายการเงิน (กนง.) ครั้งที่ 5/2556 ➢ 19 ก.ค.รพท.เปิดเผยรายงานการประชุมกนง. โดยคาดว่าจะมีการปรับลดคาดการณ์ GDP ลดลงจากเดิมที่ระดับ 5.1% ➢ ภายใน 21 ก.ค.56 หุ้นกลุ่มธนาคารมีกำหนดส่งงบการเงินในงวดครึ่งปี 	<ul style="list-style-type: none"> ➢ 2 ก.ค. อียู เปิดเผยดัชนีราคาผู้บริโภค (PPI) เดือนพ.ค. สหรัฐ เปิดเผยดัชนีภาวะธุรกิจนิวยอร์ก / ยอดขายรถยนต์ภายในประเทศ (เข้าวันพุธที่ 3 ก.ค.) ➢ 3 ก.ค. จีน เปิดเผยดัชนีผู้จัดการฝ่ายจัดซื้อ (PMI) ภาคบริการเดือนมิ.ย. อิตาลี เปิดเผยดัชนีผู้จัดการฝ่ายจัดซื้อ (PMI) ภาคบริการเดือนมิ.ย. ฝรั่งเศส เยอรมนี อังกฤษ อียู เปิดเผยดัชนีผู้จัดการฝ่ายจัดซื้อ (PMI) ภาคบริการเดือนมิ.ย. อียู เปิดเผยยอดค้าปลีกเดือนพ.ค. สหรัฐ เปิดเผยตัวเลขจ้างงานทั่วประเทศเดือนมิ.ย. / จำนวนผู้ขอรับสวัสดิการว่างงานครั้งแรกรายสัปดาห์ / ข้อมูลการค้าระหว่างประเทศ เดือนพ.ค. / ดัชนีภาคบริการเดือนมิ.ย. / สต็อกน้ำมันรายสัปดาห์ / ดัชนีผู้จัดการฝ่ายจัดซื้อ (PMI) ภาคบริการทั่วโลกเดือนมิ.ย. ➢ 4 ก.ค. OECD เผยสัดส่วนในการสนับสนุนตัวเลขการขยายตัวของ

The opinions and information presented in this report are those of the Globlex Securities Co. Ltd. Research Department. No representation or warranty in any form regarding the accuracy, completeness, correctness or fairness of opinions and information of this report is offered by Globlex Securities Co. Ltd. Globlex Securities Co. Ltd. accepts no liability whatsoever for any loss arising from the use of this report or its contents. This report (in whole or in part) may not be reproduced or published without the express permission of Globlex Securities Co. Ltd.

GDP

ธนาคารกลางอังกฤษประกาศอัตราดอกเบี้ย
 อียู ปรับบทบาทเงินยูโรในไตรมาส 1 ครั้งที่ 3 / ธนาคาร
 กลางยุโรป (อีซีบี) ประชุมและแถลงมติอัตราดอกเบี้ย

รายชื่อหลักทรัพย์ที่ติดเกณฑ์บัญชี Cash Balance

* CHO / CIG / UWC	มีผลบังคับใช้ 27 พ.ค. - 5 ก.ค. 56
* INET / TPP	มีผลบังคับใช้ 3 มิ.ย. - 12 ก.ค. 56
* GEN / TRUE	มีผลบังคับใช้ 10 มิ.ย. - 19 ก.ค. 56
* ITD / VTE	มีผลบังคับใช้ 17 มิ.ย. - 26 ก.ค. 56
* CEN / UV	มีผลบังคับใช้ 24 มิ.ย. - 2 ส.ค. 56
* TSF	มีผลบังคับใช้ 2 ก.ค. - 9 ส.ค. 56

***เนื่องจากการลงทุนในหลักทรัพย์ ดังกล่าวมีการซื้อขายคิดไปจากสภาพปกติของตลาดดังนั้นผู้ลงทุนควรศึกษาข้อมูลก่อนการตัดสินใจลงทุน

สรุปภาวะตลาดต่างประเทศ

ตลาดหุ้นดาวโจนส์	ลดลง 42.55 จุด	ตลาดน้ำมัน NYMEX	เพิ่มขึ้น 1.61 เหรียญ
------------------	----------------	------------------	-----------------------

ดัชนีตลาดหุ้นดาวโจนส์ปิดตลาดปรับตัวลดลง 42.55 จุด ภาพรวมการซื้อขายเป็นไปอย่างผันผวน โดยดัชนีปรับตัวเพิ่มขึ้นในช่วงแรกของการซื้อขาย เนื่องจากตลาดขาขึ้นรับข้อมูลคำสั่งซื้อภาคโรงงานของสหรัฐออกมาสูงกว่าคาดการณ์ของตลาด โดยกระทรวงพาณิชย์สหรัฐเปิดเผยว่า ยอดสั่งซื้อใหม่ของโรงงานในสหรัฐ ปรับตัวเพิ่มขึ้น 2.1% ในเดือนพ.ค. มากกว่าที่นักวิเคราะห์ส่วนใหญ่คาดว่าจะเพิ่มขึ้น 2% อย่างไรก็ตามดัชนีกลับมามีการลดลงและปิดตลาดในแดนลบเนื่องจากนักลงทุนยังวิตกกังวลเกี่ยวกับความเป็นไปได้ที่ธนาคารกลางสหรัฐ (เฟด) จะชะลอมาตรการกระตุ้นเศรษฐกิจภายในปี นอกจากนี้ยังถูกกดดันจากสถานการณ์ความรุนแรงในอียิปต์หลังมีรายงานว่าการประท้วงของอียิปต์ได้วางแผนที่จะยกเลิกรัฐธรรมนูญของประเทศ ทำให้ปิดตลาดดัชนีดาวโจนส์ลดลง 42.55 จุด หรือ 0.28% ปิดที่ 14,932.41 จุด ดัชนี S&P 500 ลง 0.88 จุด หรือ 0.05% ปิดที่ 1,614.08 จุด และดัชนี Nasdaq ลดลง 1.09 จุด หรือ 0.03% ปิดที่ 3,433.40 จุด

ราคาน้ำมันดิบที่ตลาดล่วงหน้า NYMEX ส่งมอบเดือนส.ค.เพิ่มขึ้น 1.61 ดอลลาร์ต่อบาร์เรล ตลาดวิตกกังวลต่อภาวะอุปทานน้ำมันดิบในตะวันออกกลางหลังเกิดเหตุการฉุนเรงในอียิปต์ โดยอียิปต์ถือเป็นเส้นทางลำเลียงน้ำมันดิบของโลกเพราะเรือขนส่งน้ำมันส่วนใหญ่จะใช้คลองสุเอซในอียิปต์เป็นเส้นทางในการขนส่ง นอกจากนี้ตลาดยังได้แรงหนุนจากรายงาน ยอดสั่งซื้อใหม่ของโรงงานในสหรัฐ ปรับตัวเพิ่มขึ้น 2.1% ในเดือนพ.ค. มากกว่าที่นักวิเคราะห์ส่วนใหญ่คาดว่าจะเพิ่มขึ้น 2% ทำให้ปิดตลาดราคาน้ำมันดิบที่ตลาดล่วงหน้า NYMEX ส่งมอบเดือนส.ค. เพิ่มขึ้น 1.61 ดอลลาร์ และที่ 99.6 ดอลลาร์/บาร์เรลส่วนน้ำมันดิบ BRENT ส่งมอบเดือนส.ค.เพิ่มขึ้น 1 ดอลลาร์ ที่ 104 ดอลลาร์/บาร์เรล

ตลาดหุ้นหนักเกอ

ระดับดัชนีกลับตัวขึ้นตามสัญญาณซื้อต่อเนื่องตามรูปแบบแอ่งกระทะ โดยการเปิดเผยข้อมูลเศรษฐกิจในด้านบวก ซึ่งทำให้นักลงทุนมีความเชื่อมั่นว่าเศรษฐกิจสหรัฐและญี่ปุ่นจะฟื้นตัวขึ้นอย่างแข็งแกร่ง ซึ่งทำให้ดัชนีปิดเหนือ 14,000 ขึ้นมาได้อย่างมีนัยสำคัญ แรงซื้อที่กลับเข้าตลาดยังคงเป็นแรงซื้อระยะสั้น การปรับตัวลงทดสอบแนวรับ SMA5วันที่ทำหน้าที่เส้นแนวรับขาขึ้น 13,700 คาดมีโอกาสกลับตัวขึ้นทางเทคนิค แนวด้าน 14,520

ตลาดหุ้นยังเสี่ยง

ทดสอบแนวต้านแรก 21,000 ไม่ผ่านยืนพร้อมทั้งปรับตัวลงด้วยแท่งเทียนสีดำยาวแสดงถึงแรงขายระยะสั้น(ทำรอบ) ซึ่งเป็นไปตามปัจจัยลบจากตัวเลขดัชนีผู้จัดการฝ่ายจัดซื้อ (PMI) ภาคการผลิตเดือนมิ.ย.ลดลงแตะระดับ 50.1 จากระดับ 50.8 ในเดือนพ.ค. อย่างไรก็ตามการปรับตัวลงจะมีโอกาสกลับตัวขึ้นที่ระดับแนวรับ 20,450 ตามรูปแบบแนวโน้ม V-shapes

Analyst – ชัชชัย 02-6725993 tawatchai@globlex.co.th

วิลาสินี 02-6725937 wilasinee@globlex.co.th

อาทิตย์ 02-6725946 artit@globlex.co.th

NVDR Trading Value (Million Baht)
3/7/2013

TOP 30 NVDR BUY					TOP 30 NVDR SELL				
Company	Buy	Sell	Total	Net	Company	Buy	Sell	Total	Net
KBANK	911.4	594.5	1,505.9	316.8	MAKRO	82.9	263.2	346.1	-180.2
ADVANC	688.9	409.6	1,098.5	279.3	AOT	107.9	258.9	366.8	-151.0
PTT	352.0	95.8	447.8	256.3	BBL	605.9	716.3	1,322.3	-110.4
LH	302.3	48.8	351.1	253.5	MCOT	9.4	42.3	51.7	-32.9
PTTGC	279.3	48.7	328.0	230.6	CK	10.3	41.8	52.0	-31.5
DTAC	200.2	62.6	262.7	137.6	TCAP	64.4	95.6	160.0	-31.2
JAS	146.2	31.2	177.4	115.1	HMPRO	25.4	55.4	80.9	-30.0
SCC	227.6	114.9	342.5	112.8	IRPC	21.0	45.6	66.6	-24.6
KTB	259.9	151.3	411.1	108.6	EGCO	8.6	31.0	39.6	-22.5
SIRI	89.6	2.0	91.6	87.6	GUNKUL	6.4	25.5	31.9	-19.1
CPALL	118.5	44.5	163.0	74.0	QH	39.6	58.2	97.8	-18.5
BTS	68.7	8.0	76.8	60.7	PLE	0.7	17.3	17.9	-16.6
MINT	111.5	53.4	164.9	58.0	AAV	1.2	15.3	16.5	-14.1
AP	67.0	9.0	76.0	58.0	GLOBAL	13.6	24.3	37.8	-10.7
ROBINS	70.7	13.0	83.8	57.7	ITD	4.9	15.1	20.0	-10.2
TOP	98.8	41.7	140.5	57.2	TICON	2.3	11.9	14.3	-9.6
TUF	51.2	3.5	54.7	47.6	ASP	0.8	9.2	10.0	-8.4
TISCO	51.8	5.3	57.1	46.5	STANLY	-	7.0	7.0	-7.0
CPN	63.8	19.2	82.9	44.6	THRE	0.1	6.6	6.7	-6.6
DELTA	61.9	17.4	79.3	44.5	PS	19.2	24.9	44.1	-5.7
BEC	74.1	31.1	105.1	43.0	VGI	3.9	8.5	12.4	-4.6
CPF	54.6	16.2	70.8	38.4	CNS	0.1	4.3	4.4	-4.2
PTTEP	130.6	92.6	223.2	38.0	CGS	0.0	2.7	2.7	-2.7
NOK	36.8	1.0	37.9	35.8	LANNA	-	1.9	1.9	-1.9
THAI	53.4	17.8	71.2	35.5	TPIPL	0.2	2.0	2.2	-1.9
SCB	276.0	243.0	519.0	33.0	TFD	0.3	2.0	2.3	-1.8
STEC	44.0	14.9	58.9	29.1	KMC-W3	-	1.6	1.6	-1.6
SPALI	70.5	45.0	115.5	25.5	BLA	7.0	8.6	15.5	-1.6
LPN	22.3	0.9	23.2	21.3	THCOM	2.1	3.7	5.8	-1.6
IVL	29.3	9.6	38.9	19.8	TMB	11.2	12.7	23.9	-1.5

Source : ตลาดหลักทรัพย์แห่งประเทศไทย

SBL Table

3/7/2013					
Date	TICKER/Sector	Recently Close	Recommend Short	Target Price	Recommendation
3/7/2013	-	-	-	-	-

Dividend Table

Symbol	X-Date	Payment Date	Operation Period	Dividend (per share)	Unit	Type	Market / Industry / Sector
BLAND	9/7/2013	14/8/2013	01/04/2012 - 31/03/2013	0.03	Baht	Cash	SET /PROPCON /PROP
STANLY	11/7/2013	31/7/2013	01/04/2012 - 31/03/2013	6.75	Baht	Cash	SET /INDUS /AUTO
PTL	1/8/2013	22/8/2013	01/04/2012 - 31/03/2013	0.14	Baht	Cash	SET /INDUS /PKG
TIW	2/8/2013	23/8/2013	01/04/2012 - 31/03/2013	9.23	Baht	Cash	SET /INDUS /STEEL

SET NOTICE CALENDAR

3/7/2013

BCP13CC	หลักทรัพย์ใหม่	50,000,000 หน่วย
TISCO	ลูกหุ้นเข้า	72,743,397 หุ้น
AIM	ลูกหุ้นเข้า	5,000,000,000 หุ้น

4/7/2013

HMPR28CC	หลักทรัพย์ใหม่	148,000,000 หน่วย
INTU28CD	หลักทรัพย์ใหม่	200,000,000 หน่วย
KTB28CE	หลักทรัพย์ใหม่	200,000,000 หน่วย
KBAN28CF	หลักทรัพย์ใหม่	99,000,000 หน่วย
MC	หลักทรัพย์ใหม่	800,000,000 หุ้น IPO 15.00 บาท หมวดธุรกิจ พาณิชยกรรม
JMART	ลูกหุ้นเข้า	1,675,400 หุ้น
CGD	ลูกหุ้นเข้า	794,839,832 หุ้น
HTECH	ลูกหุ้นเข้า	4,317,020 หุ้น
BJC	ลูกหุ้นเข้า	132,800 หุ้น
TCIF	เปลี่ยนชื่อเป็น THAI COMMERCIAL INVESTMENT FREEHOLD AND LEASEHOLD FUND	

6/7/2013

SST	ย้ายไป	หมวดอาหารและเครื่องดื่ม
WIN	ย้ายไป	หมวดพัฒนาอสังหาริมทรัพย์

17/7/2013

ZMICO	XR 2 : 1 @ 1.76 บาท
-------	---------------------

15/8/2013

TWZ	XW 7 : 3
-----	----------

16/8/2013

AIM	XW 2 : 1
-----	----------

5/9/2013

TCMC	XW 2 : 1
------	----------

24/9/2013

EARTH	XW 3 : 1
-------	----------

Notes: PD = Payment Date SD = Subscript Date XR = Rights for Common XT = Rights for Transferable Subscription Right
 XN = Capital Return XW = Rights for Warrant XM = Excluding Meetings

