



Strategist Team Maybank KimEng

Mayuree Chowvikran, CISA

Strategist / Analyst

662-6586300 x 1440

Padon Vannarat

Equity Analyst

662-6586300 x 1450

Rinrada Lianghathaiham

Assistant Analyst

662-6586300 x 1530

Twitter Channel

<http://twitter.com/YipNgenYipTong>

กลยุทธ์วันนี้

China GDP

**ประเด็นสำคัญวันนี้** SET INDEX วันศุกร์ยังไม่ผ่าน 1460 จุด ปิด ณ สิ้นวันที่ 1453.71 จุด บวกเพียง 6.67 จุด ด้วยมูลค่าการซื้อขายเพียง 45,015 ล้านบาท

ต่างชาติซื้อสุทธิตลาดหุ้นไทยเป็นวันที่ 3 อีก 2,237 ล้านบาท Long สุทธิใน Index Futures เป็นวันที่ 2 อีก 285 สัญญา และซื้อสุทธิในตลาดตราสารหนี้เป็นวันแรกในรอบ 3 วันทำการ 1,444 ล้านบาท

กระแสเงินทุนต่างชาติในช่วง 2 วันที่ผ่านมา เป็นประเด็นที่น่าสนใจติดตาม เพราะอาจทำให้ในช่วงสั้น Downside Risk จำกัด เปิดโอกาสของการเทรดตั้งเก็งกำไรช่วงสั้นได้

ทิศทาง SET INDEX และตลาดหุ้นในภูมิภาคเอเชียเข้าวันนี้ ขึ้นอยู่กับตัวเลข GDP ใน 2Q56 ของจีน ซึ่งจะรายงานเวลา 9.00 น.ตามเวลาประเทศไทย

- หากออกมาเท่ากับหรือใกล้เคียงคาด 7.5% yoy คาดว่าตลาดหุ้นทั่วเอเชียจะซึมลงเล็กน้อย
- แต่หากออกมาต่ำกว่าคาด ตลาดหุ้นทั่วเอเชียจะลดลงแรง รวมถึงราคาน้ำมันดิบในตลาดโลก

แม้ว่าปัจจัยพื้นฐานการลงทุนของตลาดหุ้นไทยยังอยู่ในภาวะเปราะบาง นักลงทุนทั้งในและต่างประเทศต่างชะลอการลงทุน เพื่อรอดูผลการดำเนินงานใน 2Q56 ที่มีแนวโน้มออกมาใกล้เคียงหรือต่ำกว่าคาดเป็นส่วนใหญ่ จากภาพเศรษฐกิจที่ชะลอตัวเร็วกว่าที่คาด

แต่หากเป็นนักลงทุนที่รับความเสี่ยงได้ MBKET แนะนำให้ "ซื้อเก็งกำไร" หาก SET INDEX ย่อตัว หากวันนี้ตัวเลข GDP ของจีนออกมาแย่กว่าคาด เน้นกลุ่มที่อยู่อาศัย - กลุ่มค้าปลีกที่ปรับตัวลงแรงในช่วงก่อนหน้า โอกาสฟื้นตัวกลับมีความน่าสนใจ

**กลยุทธ์การลงทุนวันนี้:** แนะนำ "ซื้อเก็งกำไรแบบจำกัดวงเงิน เมื่อ SET INDEX ย่อตัว" หุ้น SIRI / CPN

**กลยุทธ์ทางเลือกวันนี้(S50U13):** MBKET แนะนำ "พอร์ตถือ Long ที่เน้น Swing Trade กรณีจะปิดความเสี่ยง การติดต่อยอดเข้าหาแนวต้าน 995 จุด หรือ 1000 จุด เป็นโอกาสปิดสถานะก่อน ส่วนที่จะถือ Long แล้วปล่อยให้ Let profit run มีแนวสำคัญที่ 1005 จุดเป็นระดับพิจารณา" **ตัดขาดทุนทันทีกรณีวันนี้มีฐานต่ำกว่า 980 จุด**

<b>Portfolio</b>	HOLD: BTS/ IRPC/ TPIPL/ KK/ LOXLEY/ TRUE/ AIT/ DEMCO/ ILINK/ TASCO/ AP/ KTB/ SVOA/ PTGC/ JAS/ PTT/ PTTEP
	<b>Speculative Buy: CPN / SIRI</b>
<b>Technical View</b>	แนวรับ 1435, 1420 และ 1400 จุด แนวต้าน 1465, 1475 และ 1495 จุด ยังคงให้น้ำหนักโอกาสการพักฐานมีสูงกว่า เว้นแต่ SET จะพลิกตัวแรงขึ้นยืนปิดเหนือ 1475 จึงจะเป็นสัญญาณบวกอีกครั้ง

# CONTENT

Inside Yip Ngen Yip Tong		Page
<b>1</b>	Investment strategy	3
<b>2</b>	Fund flow analysis	4
<b>3</b>	NVDR Trading Data by Stock	8
<b>4</b>	Economic Issues by region	9
<b>5</b>	Interest Rate & CDS Movement	11
<b>6</b>	Securities – Commodities – Forex Movement	13
<b>7</b>	Economic calendar	15
<b>8</b>	Management Transaction	16
<b>9</b>	Stock Update	17
<b>10</b>	News Update & Analyst Quick Comments	17
<b>11</b>	Stock Calendar	19
<b>12</b>	2Q56 KELIVE Earnings Estimates	19

# Action and Stock of the Day

SET INDEX ไม่ผ่าน 1,460 จุด

ตลาดหุ้นเอเชียวันศุกร์ที่ผ่านมา บวก – ลบ สลับกันไป ทั้งนี้ PSE ปิดบวกแดนที่สุดในตลาดหุ้นเอเชีย 2.60% ดอด หลัง IMF เพิ่มเป้าหมาย GDP ในปีขึ้นเป็น 7.0% จากเดิม 6.0%

ขณะที่ตลาดหุ้นไทย ขยับขึ้นทดสอบแนวต้านบริเวณ 1,460+/- จุดตามที่คาดในช่วงเปิดตลาด แต่เมื่อตลาดหุ้นจีน และฮ่องกงเริ่มปรับฐานลง ค่าเงินบาทเริ่มกลับมาอ่อนค่าเทียบกับดอลลาร์สหรัฐฯ รวมถึงเป็นการซื้อขายวันสุดท้ายของสัปดาห์ ทำให้เกิดแรงขายทำกำไรระหว่างวันเข้ามามากขึ้น เช่น KBANK / BBL/ PTT เป็นต้น ปิด ณ สิ้นวันที่ 1453.71 จุด บวก 6.67 จุด ด้วยมูลค่าการซื้อขายเพียง 45,015 ล้านบาท

กลุ่มที่ปิดบวกมากที่สุดวานนี้ได้แก่ กลุ่มกระดาษ +3.17%, กลุ่มท่องเที่ยว +2.84% และ กลุ่มอสังหาฯ +2.65% ส่วนกลุ่มหลักได้แก่ กลุ่มธนาคาร +0.62%, กลุ่ม ICT +0.84% และกลุ่มพลังงาน -0.91%

## ภาพตลาดหุ้นไทยวันนี้

เช้านี้ ตลาดหุ้นในเอเชียที่เปิดทำการ (7.29 น.) เปิด บวก – ลบ สลับกัน เพราะนักลงทุนต่างรอดูตัวเลข GDP ของจีนในเช้าวันนี้

MBKET คงมุมมองการลงทุนลงเป็น “NEUTRAL” เป็นวันที่ 13 ทั้งนี้ปัจจัยสำคัญในวันนี้อยู่ที่ตัวเลข GDP ของจีนเข้านี้เป็นสำคัญ แต่หากประเมินควบคู่กับแรงซื้อจากนักลงทุนต่างชาติในช่วงปลายสัปดาห์ที่ผ่านมา บวกกับค่าเงินดอลลาร์ที่พลิกกลับมาอ่อนค่าและแกว่งตัวในกรอบแคบ อาจเป็นประเด็นที่ช่วยจำกัด downside risk ช่วงสั้นของ SET INDEX

MBKET ประเมิน SET INDEX ช่วงสั้นจะแกว่งตัวระหว่าง 1,420/30 – 1,480/90 จุด ได้ หากเงินทุนต่างชาติกลับมาซื้อสุทธิในตลาดหุ้นเอเชียเกิดใหม่ รวมถึงตลาดหุ้นไทยในรอบสั้นนี้

อย่างไรก็ตาม MBKET ประเมินภาพของการลงทุนจะชัดเจนในช่วงเดือนส.ค. ต่อประเด็นการพิจารณาว่า พรบ. เงินกู้ 2 ล้านล้านบาทที่จะเข้าสู่สภา เพื่อพิจารณาในวาระ 2 และ 3 ซึ่งถือเป็นตัวแปรสำคัญต่อความเชื่อมั่นทั้งในและต่างประเทศ นอกเหนือไปจากแนวโน้มการเติบโตทางเศรษฐกิจในระยะ 3-5 ปี

สำหรับพอร์ตเก็งกำไรระยะสั้น MBKET แนะนำให้ ขายทำกำไรบริเวณไปในช่วงปลายสัปดาห์ที่ผ่านมา หากวันนี้ SET INDEX ย่อตัวลงสู่แนว 1,430 จุด +/- อาจเป็นจังหวะของการเข้าเก็งกำไรรอบสั้น หวังผลระยะ 50 จุด +/-

## ปัจจัยสำคัญวันนี้

1. ติดตามตัวเลข GDP ใน 2Q56 ของจีนเข้านี้: เวลา 9.00 น. ตามเวลาประเทศไทย จีนจะประกาศ GDP ใน 2Q56 ซึ่งตลาดประเมิน 7.5% yoy ในไตรมาสนี้ ลดลงจาก 7.7% yoy ใน 1Q56

- หากออกมาใกล้เคียงที่ตลาดคาด: MBKET ประเมินว่า ตลาดหุ้นเอเชีย และไทย จะฟื้นตัวในกรอบที่จำกัด
- หากออกมาต่ำกว่าคาด: MBKET คาดว่าตลาดหุ้นในเอเชีย และตลาดหุ้นไทย จะเริ่มซึบลงจากความกังวลในเอเชียที่เสี่ยงต่อการเติบโตชะลอตัวในช่วงที่เหลือของปีนี้ โดย SET INDEX มีโอกาสย่อตัวลงสู่ 1,420/30 จุด อาจเป็นจังหวะของการเข้าซื้อเก็งกำไร แต่อาจต้องระมัดระวังกลุ่มพลังงาน และปิโตรเคมี เพราะราคาน้ำมันดิบในตลาดโลกอาจปรับฐานลง จากความกังวลดังกล่าว
- หากออกมาดีกว่าคาด: MBKET คาดว่าตลาดหุ้นในเอเชียและตลาดหุ้นไทยจะดีดตัวขึ้นแรง จากการผ่อนคลายความกังวลต่อเศรษฐกิจที่ใหญ่เป็นอันดับ 2 ของโลก รวมถึงราคาสินค้าโภคภัณฑ์ โดยเฉพาะน้ำมันดิบจะฟื้นตัวขึ้นเด่น

ทั้งนี้ MBKET ให้น้ำหนักกับข้อที่ 2 มากที่สุด และถัดไปเป็นอันดับที่ 1 ขณะที่โอกาส GDP ออกมาดีกว่าคาดเป็นไปได้อย่างจำกัด หลังรวม.คลังเงินส่งสัญญาณการชะลอตัวทางเศรษฐกิจจีนในปีนี้อาจได้เพียง 6.5 – 7.0% เท่านั้น

2. ตัวเลขเศรษฐกิจสหรัฐฯ เริ่มออกมาต่ำกว่าคาดมากขึ้น: ทั้งยอดขอสวัสดิการว่างงานใหม่, ดัชนี Consumer sentiment และดัชนีราคาผู้ผลิต เริ่มออกมาต่ำกว่าคาดต่อเนื่อง ตัวเลขเศรษฐกิจที่สำคัญของสหรัฐฯ ที่ต้องติดตามอย่างใกล้ชิดคือ ความเชื่อมั่นผู้บริโภค และยอดการใช้จ่ายส่วนบุคคล เพราะถือเป็นตัวขับเคลื่อนเศรษฐกิจที่สำคัญของสหรัฐฯ
3. ผลตอบแทนพันธบัตรรัฐบาลลดลงถึงทรงตัว: ทั้งผลตอบแทนพันธบัตรของสหรัฐฯ และไทย เริ่มทรงตัวถึงลดลงนับตั้งแต่กลางสัปดาห์ที่ผ่านมา กลายเป็นแรงกดดันต่อตลาดหุ้นในเอเชีย รวมถึงตลาดหุ้นไทยลดลง เมื่อเทียบกับช่วงปลายเดือนพ.ค.ต่อเนื่องถึงเดือนมิ.ย. MBKET เชื่อว่าแรงขายจากต่างชาติเริ่มชะลอตัวลงในช่วงสั้น
4. อีกทั้ง CDS Spread ของไทยลดลงต่อเนื่อง: CDS Spread ของพันธบัตรไทยอายุ 5 ปี ในช่วงปลายสัปดาห์ที่ผ่านมา ปรับตัวลงต่อเนื่อง ผลตอบแทนพันธบัตรรัฐบาลไทยระยะยาวลดลงต่อเนื่องเช่นกัน

SET+MAI	Last	Prior	YTD
Institute	-20.73	1,597.65	65,747.05
Prop	381.84	3,055.15	-3,938.67
Foreigner	2,241.08	2,438.72	-76,059.27
Retail	-2,602.19	-7,091.52	14,250.98

คาด SET INDEX วันนี้ ขึ้นอยู่กับตัวเลข GDP ของจีนเข้านี้

แต่หาก SET INDEX ย่อตัว อาจเป็นจังหวะของการเข้าเก็งกำไรรอบสั้น

กลยุทธ์รอบสั้น รอซื้อเก็งกำไร 1,420/30 จุด

ส่งผลให้ภาพการลงทุนในสินทรัพย์เสี่ยงช่วงสั้น อาจมี downside risk ที่จำกัด เปิดโอกาสของการ Trading เก็งกำไรรอบสั้นได้ เพียงแต่อยู่ในวงเงินที่จำกัด และรักษาวินัยการลงทุนอย่างเข้มงวด พร้อมเปิดความเสี่ยงหาก SET INDEX เปลี่ยนทิศทาง

5. ติดตามค่าเงินบาทเทียบกับดอลลาร์สหรัฐฯ: เพื่อประเมินทิศทางการลงทุนของนักลงทุนต่างชาติ หลังนักลงทุนกลุ่มนี้กลับมาซื้อสุทธิหนาแน่นในช่วงปลายสัปดาห์ที่ผ่านมา อาจเป็นการ Covered Short และ/หรือ เข้ามาเก็งกำไรรอบสั้น หลัง SET INDEX ปรับฐานลง 18% ตลอด 2 เดือนที่ผ่านมา อีกทั้งค่าเงินบาทอ่อนค่าถึง 8% นับตั้งแต่ระดับแข็งค่าสูงสุดช่วงกลางเดือนเม.ย. ที่ 28.50 บาท/US\$ อาจทำให้นักลงทุน Hedge Fund อาจกลับเข้ามาเก็งกำไรรอบสั้น
6. วันนี้ตลาดหุ้นเป็นวันหยุดทำการ เนื่องในวัน Marine Day

	วานนี้		วันก่อนหน้า	
	PER13	PER14	PER13	PER14
SET INDEX	13.57	12.00	13.50	11.95
PSE	19.19	17.51	18.70	17.06
JSE	15.08	12.67	14.97	12.57
KOSPI	10.20	7.25	10.30	7.33
TAIEX	15.16	13.45	15.06	13.32
Straits Time	14.56	13.31	14.60	13.35
SHCOMP	8.95	7.93	9.11	8.07

ที่มา: Bloomberg

**กลยุทธ์การลงทุนวันนี้ “ซื้อเก็งกำไร” ได้แก่**

**1. SIRI : ราคาปิด 2.84 บาท ราคาเหมาะสม 3.60 บาท**

1. การปรับตัวลงของหุ้นกลุ่ม Property ถึง -10.1% ในช่วง 1 เดือนที่ผ่านมา เทียบกับ SET INDEX ที่ +0.07% คาดว่าได้สะท้อนความกังวลต่อทิศทางเศรษฐกิจที่ชะลอตัวใน 2H56ไปแล้วในระดับหนึ่ง
2. และราคาหุ้น SIRI ปรับตัวลงถึง -15.4% เทียบกับ QH -13.6%, AP -10.2%, PS -9.7%, LPN -8.1% ขณะที่ LH +6.8% และ SPALI +5.3% จึงเชื่อว่าน่าสนใจเพื่อ “ซื้อเก็งกำไร” การดีดกลับของราคาหุ้น
3. เนื่องจากมี Valuation ที่ค่อนข้างถูก โดยมี PER 2556 เพียง 7.1 เท่า เทียบกับค่าเฉลี่ยของกลุ่มอสังหาริมทรัพย์ที่ 9.8 เท่า รวมทั้งให้ผลตอบแทนจากเงินปันผลในเกณฑ์ดี โดยคาดการณ์เงินปันผลปี 2556 หุ้นละ 0.18 บาท คิดเป็นผลตอบแทนจากเงินปันผล 6.4%
4. ขณะที่ปัจจัยบวกช่วงสั้น ได้แก่ ผลประกอบการ 2Q56 ที่คาดว่าจะพลิกกลับเป็นกำไรสุทธิจากการทยอยรับรู้รายได้โครงการคอนโดมิเนียมที่ล่าช้ามาจาก 1Q56 และส่งผลให้ 1Q56 มีผลขาดทุนสุทธิ จำนวน 86 ล้านบาท
5. รวมทั้ง การเปิดตัว “ดีคอนโด” ถึง 6 โครงการ ใน 6 ท่าเลทั่วประเทศ ได้แก่ กรุงเทพฯ, บางแสน, หาดใหญ่, สุราษฎร์ธานี, ภูเก็ต และเชียงใหม่ ในช่วงต้นเดือน ส.ค. หากมียอด Presales ในอัตราสูง คาดว่าจะส่งผลให้นักลงทุนมีความมั่นใจต่อดีมานด์ของธุรกิจอสังหาริมทรัพย์มากขึ้น

**2. CPN : ราคาปิด 44.25 บาท ราคาเหมาะสม 68.00 บาท**

1. MBKET ประเมินเบื้องต้นคาดว่ากำไรสุทธิ 2Q56 จะขยายตัวต่อเนื่อง qoq และเติบโตในอัตราสูงถึง +50-60% yoy
2. จากฐานรายได้ที่สูงขึ้น yoy เพราะมีการรับรู้รายได้โครงการใหม่ที่สุราษฎร์ธานี และลำปาง ตั้งแต่ 4Q55 ที่ผ่านมา และมีการปรับขึ้นค่าเช่าเฉลี่ยราว 5% yoy
3. และแผนการเปิดตัว 3 โครงการใหม่ในปี นี้ยังคาดว่าจะทำได้ตามเป้าหมาย คือ เชียงใหม่, อุบลราชธานี และ หาดใหญ่ ซึ่งมีพื้นที่เช่ารวมเกือบ 150,000 ตรม. จะเป็นปัจจัยสำคัญในการผลักดันการเติบโตของกำไรปีหน้า
4. ดังนั้น เราคาดว่ากำไรปกติปี 2556 และ 2557 จะเติบโตสูงถึง +33% yoy และ +20.5% yoy เป็น 5,904 ล้านบาท และ 7,119 ล้านบาท ตามลำดับ

5. รวมทั้งมี Upside risk ต่อประมาณการกำไรใน 2556 คือการบันทึกกำไรจากการขายสินทรัพย์โครงการเชียงใหม่แอร์พอร์ต และรวมอินทรา เข้า CPNRF รวบรวม 3.5 – 5 พันล้านบาท ซึ่งยังไม่ได้รวมอยู่ในประมาณการของเรา

### What will DJIA move tonight?

คืนนี้ตลาดหุ้นสหรัฐฯ มีตัวเลขเศรษฐกิจสำคัญ ได้แก่ ดัชนี Empire Manufacturing, ยอดค้าปลีก และยอดสต็อกสินค้าภาคธุรกิจ

## Fund Flow Analysis

### Fund Flow in Emerging Markets

ตลาดหุ้นเอเชียเกิดใหม่ ต่างชาติซื้อสุทธิเป็นวันที่ 4 อีก US\$650 ล้าน จากวันก่อนหน้าซื้อสุทธิ US\$989 ล้าน

เป็นที่น่าสนใจว่าต่างชาติซื้อสุทธิทั้ง 6 ตลาดพร้อมกัน

ตลาดหุ้น	วานนี้ (US\$ ล้าน)	วันก่อนหน้า (US\$ ล้าน)	YTD 2556 (US\$ ล้าน)	2555 (US\$ ล้าน)
TAIEX	377.7	632.6	779.6	4,907.2
KOSPI	141.2	294.4	-8,269.1	15,068.6
JSE	28.3	7.1	-431.1	1,702.9
PSE	21.6	-22.8	1,500.4	2,547.8
ตลาดหุ้นเวียดนาม	2.7	-0.7	176.9	153.8
SET INDEX	78.2	78.2	-2,585.6	2,504.0

### Short-Selling วานนี้

มูลค่า Short-selling ลดลงเป็นวันที่ 4 เหลือ 758 ล้านบาท จากวันก่อนหน้า 1,055 ล้านบาท

Stock	Total Value (mn Bt)	% of trading Volume	Avg.Price (Bt)
KBANK	122.53	6.55%	187.90
SCB	83.83	4.41%	166.16
CPALL	79.53	9.62%	37.43
PTTGC	65.04	3.87%	74.06
SIRI	50.21	4.63%	2.79

Foreign Investors Action **วานนี้**

ต่างชาติซื้อสุทธิตลาดหุ้นไทยต่อเนื่อง

	วานนี้	วันก่อนหน้า
ตลาดหุ้น (ล้านบาท)	+2,237	+2,434
Index Futures (สัญญา)	+285	+2,343
SSF (สัญญา)	-32	+7
Metal Futures (สัญญา)	+149	+948
ตลาดตราสารหนี้ (ล้านบาท)	+1,444	-2,118

นักลงทุนต่างชาติรายงานซื้อสุทธิตลาดหุ้นไทยเป็นวันที่ 3 อีก 2,237 ล้านบาท รวม 3 วันทำการซื้อสุทธิ 6,485 ล้านบาท ส่งผลให้ YTD นักลงทุนกลุ่มนี้ ขายสุทธิลดลงเหลือ 76,180 ล้านบาท สอดคล้องกับเงินทุนต่างชาติในเอเชียเกิดใหม่ที่ต่างชาติกลับมาซื้อสุทธิต่อเนื่อง

คองการ Long สุทธิใน Index Futures เป็นวันที่ 2 อีก 285 สัญญา รวม 2 วันทำการ Long สุทธิ 2,628 สัญญา นำจะการปิด Short กดดันให้ S50U13 ปิดต่ำกว่า SET50 Index แคบลงเป็นวันที่ 2 เหลือ 4.50 จุด จากวันก่อนหน้า Discount 5.42 จุด สำหรับยอด YTD นักลงทุนกลุ่มนี้มี Short สุทธิลดลงเหลือ 21,315 สัญญา

การที่ต่างชาติซื้อสุทธิในตลาดหุ้นหนาแน่น และทยอยปิด Short ใน Index Futures ในช่วงปลายสัปดาห์ที่ผ่านมา เป็นปัจจัยที่น่าสนใจในการติดตาม เพราะหากยังคงทยอยสะสมต่อเนื่อง อาจเป็นปัจจัยเดียวที่ทำให้ SET50 Index ทะลุ 1,000 จุดได้เช่นกัน

Metal Futures นักลงทุนกลุ่มนี้คองการ Long สุทธิเป็นวันที่ 5 อีกเล็กน้อย 149 สัญญา รวม 5 วันทำการ Long สุทธิ 2,902 สัญญา น่าจะเป็นการทยอยเปิดสถานะ Long ของทองคำล่วงหน้าต่อเนื่อง เมื่อราคาทองคำล่วงหน้าฟื้นตัวและยืนเหนือ US\$1,280 ตลอดช่วงเฝ้าระวังการซื้อขาย

ด้านตลาดตราสารหนี้ไทย นักลงทุนกลุ่มนี้กลับมาซื้อสุทธิเป็นวันแรกในรอบ 3 วันทำการ 1,444 ล้านบาท เทียบกับ 2 วันทำการก่อนหน้าขายสุทธิ 2,316 ล้านบาท เป็นการทยอยเข้าซื้อพันธบัตรระยะยาว ผลตอบแทนพันธบัตรอายุ 5 ปีลดลงเป็นวันที่ 3 อีก 1.1bps และอายุ 10 ปีผลตอบแทนลดลงอีก 0.84bps ส่งผลให้ YTD นักลงทุนต่างชาติซื้อสุทธิ 324,952 ล้านบาท

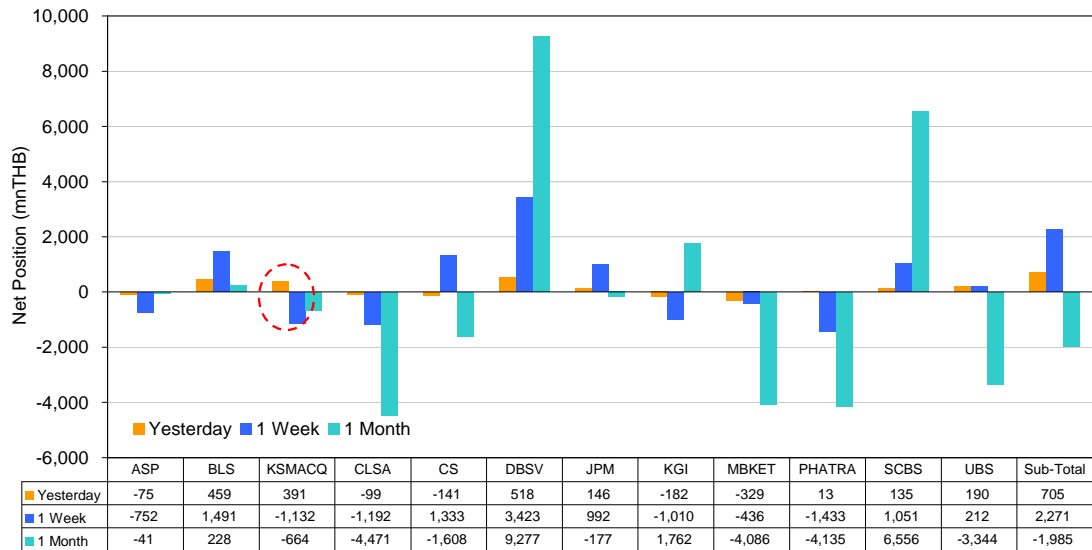
NVDR **ซื้อสุทธิเป็นวันที่ 4 เป็นแบบ Domestic Play อีกครั้ง**

การซื้อขายผ่าน NVDR **วานนี้ซื้อสุทธิอีก 2,640 ล้านบาท** จากวันก่อนหน้าซื้อสุทธิ 3,835 ล้านบาท รวม 4 วันทำการซื้อสุทธิ 13,927 ล้านบาท ภาพรวมการลงทุนสรุปได้ดังนี้

1. กลุ่ม ICT กลับมาซื้อสุทธิสูงสุดอีกครั้ง 668 ล้านบาท จากวันก่อนหน้าซื้อสุทธิ 534 ล้านบาท ตามมาด้วยกลุ่มธนาคาร ซื้อสุทธิ 610 ล้านบาท จากวันก่อนหน้าซื้อสุทธิ 1,183 ล้านบาท กลุ่มอสังหาฯ ซื้อสุทธิ 374 ล้านบาท จากวันก่อนหน้าซื้อสุทธิ 221 ล้านบาท กลุ่มค้าปลีกซื้อสุทธิ 284 ล้านบาท และกลุ่มพลังงาน ซื้อสุทธิ 267 ล้านบาท จากวันก่อนหน้าซื้อสุทธิ 810 ล้านบาท
2. กลุ่มวัสดุก่อสร้าง ขายสุทธิสูงสุด แต่ก็เพียง 40 ล้านบาทเท่านั้น

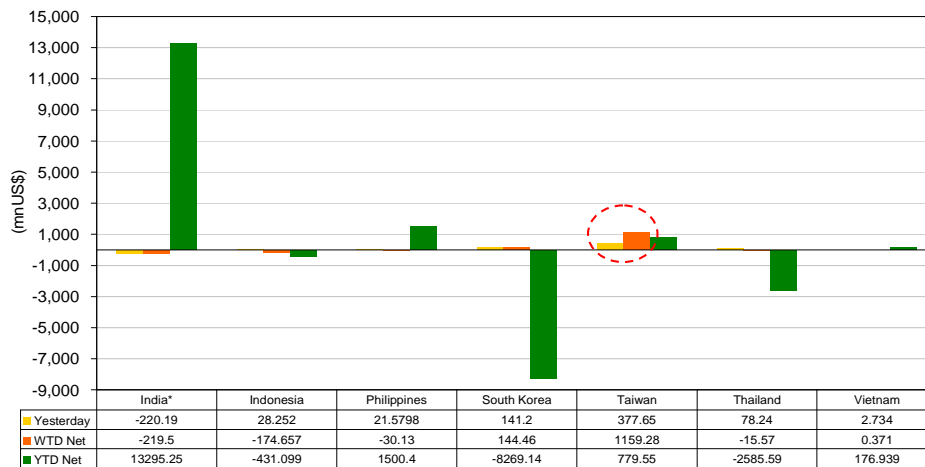
ซื้อสุทธิสูงสุด	มูลค่าสุทธิ (ล้านบาท)	% มูลค่าการซื้อขาย	ขายสุทธิสูงสุด	มูลค่าสุทธิ (ล้านบาท)	% มูลค่าการขาย
BAY	713.26	51.19	KBANK	-106.15	16.09
INTUCH	419.90	10.76	TISCO	-80.83	17.61
ADVANC	229.97	21.36	SCB	-45.20	8.48
CPALL	174.81	11.82	VGI	-38.54	21.89
KTB	172.78	10.51	SCC	-37.22	42.59

Foreign Brokers and Top Retail Broker Positions



Source: SET SMART

Regional Foreign Fund Flows



Source: Bloomberg  
India and Thailand update as of 11 Jul 2013.

Yesterday WTD Net YTD Net

WORLD EQUITY MARKET MOVEMENTS					THAI STOCK MARKET MOVEMENT				
Stock Market	Closed	% DoD	% WTD	% YTD	INDEX	Closed	% DoD	% WTD	% YTD
DJIA	15,464.30	0.0	0.0	18.0	SET INDEX	1,453.71	0.5	0.0	4.4
NIKKEI	14,506.25	0.2	0.0	39.5	SET50 INDEX	991.60	0.2	0.0	4.9
HSKI	21,277.28	-0.7	0.0	-6.1	ENERGY	20,963.04	-0.9	0.0	-2.0
KOSPI	1,852.19	-1.0	-1.0	-7.3	BANK	538.08	0.6	0.0	-0.3
SHANGHAI COMP	2,039.49	-1.6	0.0	-10.1	ICT	244.44	0.8	0.0	33.1
TAIEX	8,220.49	0.5	0.0	6.8	PROPERTY	273.33	2.6	0.0	5.7
BSE SENSEX	19,958.47	1.4	0.0	2.7	CONMAT	11,367.77	-0.1	0.0	3.1
JAKARTA COMP	4,633.11	0.6	0.0	7.3	TRANSPORT	175.33	0.9	0.0	31.9
PSE	6,574.21	2.6	0.0	13.1	COMMERCE	27,414.33	0.9	0.0	-4.3
HO CHI MINH INDEX	493.99	2.0	0.0	19.4	MEDIA	86.38	-0.9	0.0	-4.9
MSCI AP EX JAPAN	439.09	-0.3	0.0	-5.8	PETRO	950.37	1.3	0.0	-1.7

Source: Bloomberg

## NVDR Trading Data by Stock (As of 12/07/13)

	Net BUY Value (Btmn)					Net SELL Value (Btmn)					
	12-Jul	11-Jul	10-Jul	9-Jul	8-Jul	12-Jul	11-Jul	10-Jul	9-Jul	8-Jul	
BAY	713.3	555.8	2,639.2	498.0	267.3	KBANK	-106.2	299.3	17.8	-108.9	-727.7
INTUCH	419.9	608.3	630.4	235.7	-34.9	TISCO	-80.8	-11.4	2.6	3.0	-64.4
ADVANC	230.0	41.9	19.7	215.0	-137.7	SCB	-45.2	369.1	-160.1	-17.1	-184.2
CPALL	174.8	42.3	0.6	50.1	-33.3	VGI	-38.5	3.5	5.1	-19.5	-6.4
KTB	172.8	104.4	87.9	-53.1	-80.0	SCC	-37.2	85.5	294.6	10.0	98.9
AOT	150.9	192.0	-96.1	-26.2	-7.0	SIRI	-20.5	11.9	-56.6	87.8	-55.6
PTTGC	147.5	160.7	163.6	57.9	-39.3	PTL	-19.8	-19.1	-5.4	-0.1	-1.3
PTT	91.5	281.1	-60.6	222.8	-216.7	JAS	-17.8	27.5	-53.6	71.6	-29.5
LH	78.5	117.8	199.8	397.4	-48.9	TCAP	-15.3	8.4	-0.5	-50.8	-28.9
CPN	75.1	54.1	73.4	101.5	-26.6	CK	-14.3	14.9	5.6	2.5	-5.0
PTTEP	71.9	257.1	21.3	87.6	-84.2	TOP	-14.0	17.2	28.8	-13.1	-54.6
SPALI	60.2	-22.5	-24.3	2.8	4.8	GLOBAL	-13.9	2.7	30.4	6.8	31.6
CPF	59.6	136.3	26.8	156.0	-16.0	MAJOR	-12.7	0.0	6.8	1.4	21.7
STEC	55.3	72.7	5.1	-3.0	-50.1	BBL	-11.5	-41.1	219.3	543.0	-470.5
HMPRO	55.2	46.2	15.4	-34.3	-8.8	CENDEL	-10.3	6.8	-7.4	-0.4	-1.9
BGH	49.5	82.2	8.9	-28.5	-88.9	KK	-9.6	-0.7	-15.6	3.7	-6.4
AMATA	44.1	3.8	8.4	-3.3	-3.7	SAMART	-9.0	-2.7	2.2	0.8	-49.1
TUF	42.7	67.8	24.9	31.7	78.0	TMB	-7.0	-100.6	34.3	-28.5	6.3
GLOW	39.1	40.6	1.4	4.5	-18.8	CGD	-6.6	16.6	-0.0	0.4	0.8
BANPU	37.5	5.9	135.8	-94.1	-98.9	ESSO	-5.4	-2.3	0.4	1.5	5.3

Source : SET and Thai NVDR

Source : SET and Thai NVDR

	Month to Date Value (Btmn)	
	Net Buy	Net Sell
BAY	6,176.12	KBANK -1,103.64
INTUCH	2,392.36	SCB -328.50
PTTGC	1,016.48	TISCO -242.00
PTT	1,015.39	TCAP -139.93
LH	851.55	TMB -130.40
DTAC	776.16	MAKRO -121.21
KTB	631.07	SAMART -111.84
LPN	482.08	HEMRAJ -105.96
PTTEP	479.35	MCOT -104.41
ADVANC	449.98	BBL -81.12
CPF	432.69	VGI -67.98
TOP	393.64	AAV -62.24
SCC	391.66	BANPU -61.34
AOT	381.47	PTL -49.03
TUF	355.26	QH -42.82
AEONTS	352.00	SIM -40.19
CPN	318.53	HMPRO -32.51
BIGC	279.95	ITD -29.23
CPALL	271.56	IRPC -27.05
BEC	218.95	TRC -26.15

Source : SET and Thai NVDR

	Year to Date Value (Btmn)	
	Net Buy	Net Sell
INTUCH	44,162.23	SCC -7,604.50
ADVANC	13,578.55	BANPU -3,196.14
BAY	13,005.20	KBANK -2,801.33
DTAC	12,690.56	LH -1,682.00
PTT	8,261.41	SIRI -1,179.81
PTTEP	8,070.80	DEMCO -640.91
PTTGC	7,931.53	CK -589.15
MAKRO	4,064.87	UV -418.70
TOP	3,863.64	IRPC -387.28
TMB	3,658.39	RML -327.74
BIGC	3,472.10	QH -292.35
CPALL	3,274.41	ASP -267.69
CPN	2,999.30	MINT-W4 -238.05
THAI	2,891.12	BLA -225.03
TUF	2,842.49	TRC -222.19
TCAP	2,753.69	LRH -196.79
MINT	2,659.32	GUNKUL -190.52
CPF	2,613.95	AAV -169.66
SPALI	2,597.20	NOBLE -161.85
BBL	2,457.87	STPI -154.52

Source : SET and Thai NVDR

	NVDR Trading by Sector Value (M. Bah)				
	No.	Buy	Sell	Total	% <sup>1</sup>
BANK	10	2,096.62	1,486.41	3,583.03	18.43
ICT	18	1,138.94	471.22	1,610.16	10.69
ENERG	22	621.98	355.38	977.36	10.07
PROP	50	652.56	278.96	931.52	5.84
PETRO	4	429.41	279.19	708.6	15.87
COMM	14	447.42	163.42	610.84	10.88
CONMAT	15	170.5	210.77	381.27	24.66
FOOD	12	217.46	74.86	292.32	10.63
TRANS	10	224.66	61.88	286.54	8.74
HEALTH	6	93.15	27.68	120.83	11.96
MEDIA	13	39.4	70.94	110.33	7.39
ETRON	5	18.8	9.19	27.98	5.52
TOURISM	5	6.08	18.65	24.73	7.09
INSUR	3	17.4	6.31	23.71	5.32
mai	33	9.27	14.25	23.52	1.17
PKG	3	0.57	20.28	20.85	8.3
FIN	17	11.28	2.25	13.53	2.14
AUTO	6	11.55	0.4	11.95	16.03
AGRJ	10	0.56	6.71	7.28	3.6
STEEL	14	2.31	0.91	3.22	1.58

\* % of Trading Volume in Underlying Securities traded in each sector

Source : SET and Thai NVDR

	NVDR Outstanding Shares		
	Shares	Paid Up Capital	% of Paid Up
TISCO-P	22,400	33,858	66.16
BBL	584,646,486	1,908,842,894	30.63
KBANK	650,984,502	2,393,260,193	27.2
SPALI	388,812,136	1,716,553,249	22.65
INTUCH	682,306,338	3,206,420,305	21.28
E-WI1	73,782,042	347,000,000	21.26
THRE	705,382,965	3,512,494,860	20.08
GOLD-WI1	74,128,598	392,073,718	18.91
SPOG-WI1	52,677,900	279,999,581	18.81
LPN	277,102,806	1,475,698,768	18.78
LH	1,805,628,067	10,025,921,523	18.01
TIWFP	1,529,916	9,506,055	16.09
DTAC	380,628,863	2,367,811,000	16.08
TCAP	194,716,580	1,277,816,397	15.24
BAY	891,189,778	6,074,143,747	14.67
THIP	1,159,700	8,000,000	14.5
AP	407,873,879	2,859,920,138	14.26
PRANDA	56,181,300	406,666,954	13.82
LALIN	112,666,100	825,000,000	13.66
GBX	137,950,700	1,089,076,392	12.67

Source : SET and Thai NVDR

NVDR Outstanding Shares= การถือครองหลักทรัพย์ของ NVDR

Paid Up Capital = มูลค่าทะเบียนเรียกชำระแล้ว



ประเด็นสำคัญด้านเศรษฐกิจ - การเงินรายภูมิภาค



สหรัฐอเมริกา

ตัวเลขเศรษฐกิจเริ่มอ่อนแรง

- ประธานเฟดมีความเห็นที่ต่างกันในกรชะลอ QE:
  1. ประธานเฟดสาขา St.Louis นาย Bullard ประเมินว่าเฟดไม่ควรที่จะชะลอ QE ในขณะที่อัตราเงินเพื่อเพิ่มขึ้นเข้าสู่เป้าหมาย 2.0% เพราะหากอัตราเงินเพื่อชะลอตัวลง คณะกรรมการ FOMC จะต้องพิจารณาถึงความเหมาะสมของการชะลอ QE
  2. ประธานเฟดสาขา Philadelphia เสนอว่า เฟดควรพิจารณาชะลอ QE ในเดือนก.ย.และควรจจะยุติลงในสิ้นปีนี้ ซึ่งน่าจะเป็นผลบวกต่อเศรษฐกิจสหรัฐฯ ในการยุติโครงการดังกล่าว และไม่ต้องกาเห็นภาวะฟองสบู่ในตลาดอสังหาริมทรัพย์ อีกครั้ง

ตัวเลขเศรษฐกิจสหรัฐฯ ออกมาต่ำกว่าคาดเป็นส่วนใหญ่

1. ดัชนี Consumer sentiment เดือนก.ค. หดตัวลงเหลือ 83.9 จุด จากเดือนมิ.ย. 84.1 จุด เทียบกับ Bloomberg consensus คาด 84.7 จุด เนื่องจากอัตราดอกเบี้ยเงินกู้ซื้อบ้าน และราคาบ้านที่เพิ่มขึ้น กดดันภาวะการบริโภค
2. ดัชนีราคาผู้ผลิตเดือนมิ.ย.อยู่ที่ 0.8% mom เทียบกับ Bloomberg consensus คาด 0.5% mom และเดือนพ.ค. 0.5% mom ทั้งนี้เป็นผลจากราคาอาหารที่เพิ่มขึ้น 0.2% mom จากเดือนพ.ค. 0.6% mom และราคาพลังงานเพิ่มขึ้น 2.9% mom จากเดือนก่อนหน้า 1.3% mom



ยุโรป

- S&P เพิ่มแนวโน้มให้แก่ออร์แลนด: แต่ยังคงอันดับความน่าเชื่อถือไว้ที่ BBB+ แต่ปรับเพิ่มมุมมองต่อออร์แลนดเป็น "บวก" จากเดิม "คงที่" พร้อมส่งสัญญาณโอกาส 1 ใน 3 ที่ S&P จะปรับเพิ่มอันดับความน่าเชื่อถือขึ้นใน 2 ปีข้างหน้า หลังออร์แลนดประสบความสำเร็จในนโยบายการคลัง และลดหนี้สาธารณะได้เร็วกว่าที่ S&P ประเมิน
- Fitch ลดอันดับความน่าเชื่อถือของฝรั่งเศสหลุด AAA: เป็น AA+ สอดคล้องกับ Moody's และ S&P ที่ลดอันดับความน่าเชื่อถือของฝรั่งเศสไปก่อนหน้านี้ เนื่องจากเศรษฐกิจที่ชะลอตัว



จีน

รมว.คลังจีน ส่งสัญญาณเศรษฐกิจเติบโตต่ำ

- รมว.คลังจีน คาดหากเศรษฐกิจโตเพียง 6.5% ก็ไม่มีปัญหา: นาย Lou Jiwei ประเมินว่า หากเศรษฐกิจจีนในปีนี้จะเติบโตได้เพียง 6.5% ก็ไม่น่าจะเกิดปัจจัยเสี่ยงในระยะยาวต่อจีน แม้ว่าเป้าหมายของรัฐบาลปีนี้ต้องการให้เศรษฐกิจเติบโต 7.5% ในความเห็นของ Lou เชื่อมั่นว่าจีนจะเติบโตได้ 7% ในปีนี้



เอเชียแปซิฟิก

- อินเดียมีแผนที่จะขายพันธบัตรในต่างประเทศ: โดยอยู่ระหว่างการหารือกับธนาคาร 8 แห่งด้วยการในการออกขายพันธบัตรสกุลเงินดอลลาร์สหรัฐฯ เพื่อช่วยสร้างเสถียรภาพค่าเงินรูปี อย่างไรก็ตาม ยังไม่มีกาตัดสินใจอย่างเป็นทางการในเรื่องนี้
- ผลผลิตภาคอุตสาหกรรมเดือน พ.ค.ของญี่ปุ่นหดตัวต่อเนื่อง: -1.1% yoy จากเดือน เม.ย. -1.0% yoy ในขณะที่อัตราการใช้จ่ายการผลิตขยายตัว 2.3% mom เพิ่มขึ้นจาก 1.6% mom ในเดือน เม.ย.
- ตัวเลขเศรษฐกิจของอินเดียออกมาในเชิงลบ:
  1. อัตราเงินเพื่อเดือน มิ.ย.ขยายตัวสูงกว่าคาด: ขยายตัว 9.87% yoy จากเดือน พ.ค. ขยายตัว 9.31% yoy ขณะที่ Bloomberg Consensus คาดชะลอตัวลงเล็กน้อยใกล้เคียงจากเดือนก่อนอยู่ที่ 9.30% yoy เป็นผลจากราคาเงินรูปีที่อ่อนค่าลงอย่างต่อเนื่อง ลดโอกาสการลดอัตราดอกเบี้ยนโยบายเพิ่มเติมเพื่อกระตุ้นเศรษฐกิจ
  2. ผลผลิตภาคอุตสาหกรรมเดือน พ.ค.หดตัวสวนทางตลาดคาด: -1.6% yoy จากเดือน เม.ย. +1.9% yoy ขณะที่ Bloomberg Consensus คาด +1.4% yoy



ไทย

ไม่มี

ตารางสรุปตัวเลขเศรษฐกิจสำคัญในตลาด TIP

ปัจจัยเสี่ยงต่อเศรษฐกิจอินโดนีเซียคือ เงินเฟ้อสูง และความเสี่ยงของ Double Deficit คือ การขาดดุลบัญชีเดินสะพัด และการขาดดุลงบประมาณ

Country	2006	2007	2008	2009	2010	2011	2012	2013	2014	2015
Economic Activity										
1) Real GDP (YoY%)	5.50	6.34	6.01	4.63	6.23	6.49	6.23	6.10	6.20	6.68
2) CPI (YoY%)	13.33	6.40	10.27	4.90	5.13	5.38	4.28	5.75	5.40	5.27
3) Unemployment (%)	10.40	9.40	8.40	8.00	7.30	-	6.10	5.85	5.80	-
External Balance										
4) Curr. Acct. (% of GDP)	2.97	2.44	-0.01	1.94	0.72	0.18	-2.77	-2.00	-1.60	-0.70
Fiscal Balance										
5) Budget (% of GDP)	-1.20	-1.48	-1.21	-0.91	-2.08	-2.03	-1.52	-2.00	-1.50	-
Interest Rates										
6) Central Bank Rate (%)	9.75	8.00	9.25	6.50	6.50	6.00	5.75	6.13	6.75	-
7) 3-Month Rate (%)	9.75	8.01	12.13	7.06	6.64	5.27	5.02	5.24	-	-
8) 2-Year Note (%)	8.68	8.41	11.37	7.61	5.82	4.92	4.34	-	-	-
9) 10-Year Note (%)	10.14	10.00	11.86	10.04	7.57	5.97	5.15	6.52	7.00	-
Exchange Rates										
10) USDIDR	8995	9393	11120	9404	8996	9069	9793	9979	9700	9500

ปัจจัยเสี่ยงต่อเศรษฐกิจฟิลิปปินส์ คือ อัตราเงินเฟ้อและอัตราการว่างงานที่มีแนวโน้มสูง

ขณะที่ดุลบัญชีเดินสะพัดมีแนวโน้มเกินดุลอย่างแข็งแกร่ง

Country	2006	2007	2008	2009	2010	2011	2012	2013	2014	2015
Economic Activity										
1) Real GDP (YoY%)	5.20	6.60	4.20	1.10	7.60	3.60	6.80	6.10	5.85	5.60
2) CPI (YoY%)	5.48	2.95	8.16	4.25	3.78	4.73	3.12	3.30	4.00	3.75
3) Unemployment (%)	7.93	7.33	7.40	7.48	7.35	7.03	6.98	6.90	6.85	-
External Balance										
4) Curr. Acct. (% of GDP)	4.34	4.72	2.48	5.08	4.21	3.10	2.82	3.15	2.80	3.80
Fiscal Balance										
5) Budget (% of GDP)	-1.03	-0.18	-0.88	-3.72	-3.49	-2.03	-2.49	-2.20	-2.00	-
Interest Rates										
6) Central Bank Rate (%)	7.50	5.25	5.50	4.00	4.00	4.50	3.50	3.63	3.50	-
7) 3-Month Rate (%)	6.94	6.31	5.25	5.00	1.06	2.25	0.56	1.49	3.00	-
8) 2-Year Note (%)	5.42	11.09	9.79	11.69	4.72	-	2.58	-	-	-
9) 10-Year Note (%)	6.38	6.58	7.44	8.11	6.10	5.41	4.40	4.12	5.00	-
Exchange Rates										
10) USDPHP	49.03	41.25	47.52	46.16	43.80	43.84	41.01	42.00	40.25	38.40

ปัจจัยเสี่ยงต่อเศรษฐกิจไทย คือ การเติบโตต่ำกว่าคาด

ด้านดุลบัญชีเดินสะพัดยังคงต้องติดตามอย่างใกล้ชิด หลังขาดดุลต่อเนื่อง

Country	2006	2007	2008	2009	2010	2011	2012	2013	2014	2015
Economic Activity										
1) Real GDP (YoY%)	5.10	5.00	2.50	-2.30	7.80	0.10	6.50	4.60	5.00	5.30
2) CPI (YoY%)	4.67	2.24	5.47	-0.81	3.28	3.81	3.02	3.00	3.25	3.60
3) Unemployment (%)	1.50	1.36	1.37	1.49	1.05	0.66	0.66	0.50	0.60	0.70
External Balance										
4) Curr. Acct. (% of GDP)	1.07	6.33	0.72	8.39	3.09	1.71	0.73	0.95	1.00	0.65
Fiscal Balance										
5) Budget (% of GDP)	0.72	-2.36	-1.65	-5.10	-1.92	-1.57	-4.75	-2.55	-2.05	-
Interest Rates										
6) Central Bank Rate (%)	4.89	3.19	3.25	-	1.99	3.48	2.70	2.63	3.25	-
7) 3-Month Rate (%)	5.25	3.88	2.95	1.35	2.15	3.26	2.87	2.81	3.55	-
8) 2-Year Note (%)	5.02	3.88	1.95	2.11	2.87	3.09	2.89	2.80	-	-
9) 10-Year Note (%)	5.36	4.92	2.66	4.18	3.73	3.29	3.51	3.54	3.50	-
Exchange Rates										
10) USDTHB	35.45	33.72	34.74	33.37	30.06	31.55	30.59	30.40	29.85	28.75

ที่มา: Bloomberg

การเคลื่อนไหวของอัตราดอกเบี้ย และ CDS ที่สำคัญ

ผลตอบแทนพันธบัตรสหรัฐฯ ระยะยาว  
ทรงตัว

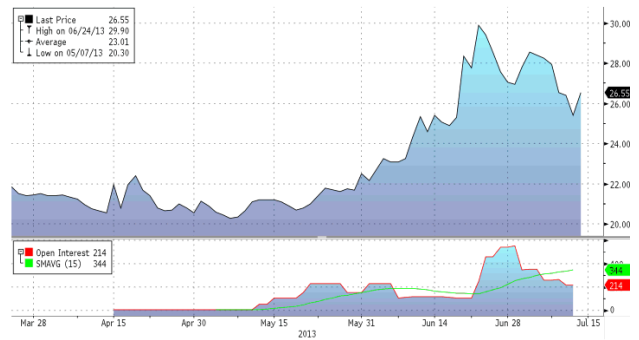
- ผลตอบแทนพันธบัตรรัฐบาลไทยลดลงเป็นวันที่ 4
  1. อายุ 5 ปี: ผลตอบแทน -1.10bps ปิดที่ 3.429%
  2. อายุ 10 ปี: ผลตอบแทน -0.84bps ปิดที่ 3.720%
- ผลตอบแทนพันธบัตรรัฐบาลสหรัฐฯ ระยะยาวเพิ่มขึ้นเล็กน้อย
  1. อายุ 2 ปี: ผลตอบแทน +1.0bps ปิดที่ 0.339%
  2. อายุ 10 ปี: ผลตอบแทน +1.0bps ปิดที่ 2.582%

การเคลื่อนไหว CDS Spread ของพันธบัตรอายุ 5 ปีในเอเชีย

CDS Spreads (bps)		
1) Japan	JPY	66.00
2) South Korea	KRW	83.35
3) China	CNY	114.50
4) Thailand	THB	115.34
5) Malaysia	MYR	116.68
6) Philippines	PHP	120.51
7) Indonesia	IDR	215.00

CDS Spread ของจีนและไทยลดลง

การเคลื่อนไหว VIX EM Market: Active Contract



การเคลื่อนไหว CDS Spread ของพันธบัตรอายุ 5 ปีของไทยรอบ 1 ปี



การเคลื่อนไหว CDS Spread ของพันธบัตรอายุ 5 ปีของจีนรอบ 1 ปี



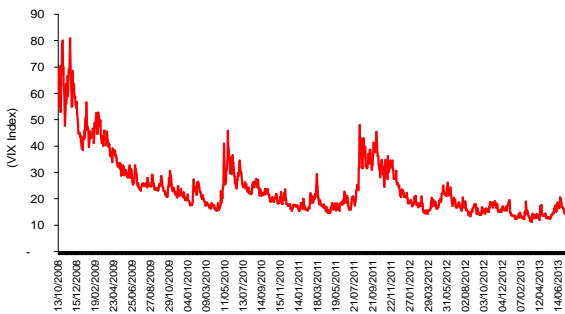
**ภาวะตลาดหุ้น - ตลาดตราสารหนี้ที่สำคัญ**

ตลาดหุ้นดาวโจนส์ปรับตัวขึ้นเล็กน้อย แต่ได้ระดับขึ้นวันที่ 3 ติดต่อกัน จากผลประกอบการของ JP Morgan และ Well Fargo ที่ออกมาดีกว่าคาด

**ตลาดต่างประเทศ:**

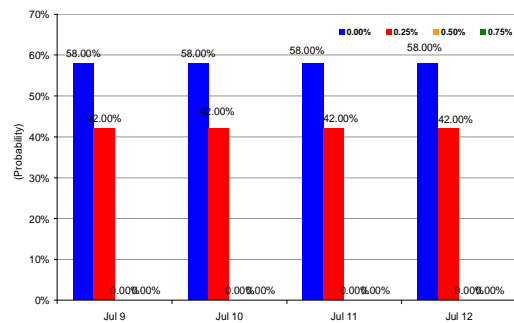
▲ DJIA ปรับตัวขึ้นเล็กน้อย : ตลาดหุ้นดาวโจนส์ปรับตัวขึ้น 3.38 จุด หรือ เพิ่มขึ้น +0.02% ปิดที่ 15,464.30 จุด ปรับตัวขึ้นเล็กน้อย และเพิ่มขึ้นเป็นวันที่ 3 ติดต่อกัน หลังผลประกอบการของ JP Morgan และ Well Fargo ออกมาดีกว่าคาด และส่งผลให้นักลงทุนยังมีมุมมองเชิงบวกต่อการฟื้นตัวของเศรษฐกิจสหรัฐฯ อย่างไรก็ตาม การไต่ระดับขึ้น เริ่มมี Upside ที่จำกัด จากแรงขายทำกำไรของนักลงทุน เพื่อรอดูตัวเลข GDP 2Q56 ของจีนในวันจันทร์ โดยคาดคาดว่า จะเพิ่มขึ้น +7.5% yoy และสถาบันการเงินขนาดใหญ่อีก 4 แห่งจะรายงานผลประกอบการในสัปดาห์นี้ ได้แก่ Citigroup, Goldman Sachs, Bank of American และ Morgan Stanley ขณะที่ VIX Index ลดลง 6 ติดต่อกัน -1.41% ดด เหลือ 14.01 จุด

VIX Index



Source: Bloomberg

Fed Fund Rate Futures



Source: Bloomberg

SET INDEX ปิดบวกเป็นวันที่ 2 ทะลุ 1,450 จุด

**ตลาดในประเทศ**

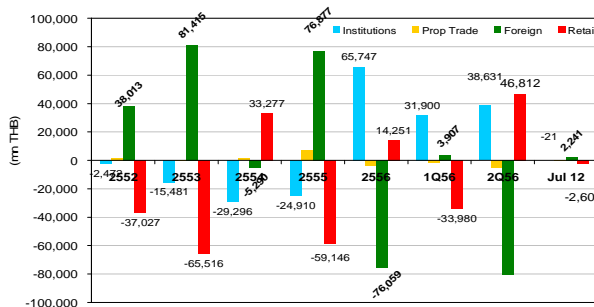
- ▲ SET INDEX ปิดบวกเป็นวันที่ 2 ทะลุ 1,450 จุด: ตลาดเปิดบวกแรงทะลุ 1,460 จุด อย่างไรก็ตาม เกิดแรงขายทำกำไร เนื่องจากเป็นวันซื้อขายสุดท้ายของสัปดาห์ กอปรกับย่อตัวลงตามตลาดหุ้นจีน และฮ่องกง ส่งผลให้ปิดตลาดดัชนีอยู่ที่ระดับ 1,453.07 จุด เพิ่มขึ้น 6.67 จุด หรือ +0.46% มูลค่าการซื้อขายอยู่ที่ 5.66 หมื่นลพ.
- ▲ นักลงทุนต่างชาติซื้อสุทธิเป็นวันที่ 3 ติดต่อกัน: คิดเป็นมูลค่า 2.24 พันลพ. จากวันก่อนหน้าที่ซื้อสุทธิคิดเป็นมูลค่า 2.44 พันลพ. ส่งผลให้ YTD เป็นขายสุทธิลดลงอยู่ที่ระดับ 7.61 หมื่นลพ.
- ▼ นักลงทุนสถาบันขายสุทธิเป็นวันที่ 3 ในรอบ 4 วันทำการ: คิดเป็นมูลค่า 21 ลพ. จากวันก่อนหน้าที่ซื้อสุทธิคิดเป็นมูลค่า 1.60 พันลพ. ส่งผลให้ YTD เป็นซื้อสุทธิลดลงอยู่ที่ระดับ 6.57 หมื่นลพ. นักลงทุนบริษัทหลักทรัพย์(Prop Trade) ซื้อสุทธิเป็นวันที่ 2 ติดต่อกัน คิดเป็นมูลค่า 382 ลพ.

**กลุ่มอสังหาริมทรัพย์:**

1. กลุ่มอสังหาริมทรัพย์ +2.7%: QH +6.6%, SPALI +5.9%, STEC +4.6%, SIRI +2.9%
2. กลุ่มปิโตรเคมี +1.3%: IVL +2.5%, PTTGC +1.4%
3. กลุ่ม ICT +0.8%: INTUCH +2.4%, DTAC +2.2%, AIT +1.3%, JAS +1.3%
4. กลุ่มธนาคาร +0.6%: TMB +3.5%, KK +3.4%, SCB +1.8%, KTB +1.5%
5. กลุ่มพลังงาน -0.9%: BCP -2.1%, PTTEP -1.8%, PTT -1.4%, TOP -1.1%

SET+MAI	Latest	Prior date	YTD
Institute	-20.73	1,597.65	65,747.05
Prop	381.84	3,055.15	-3,938.67
Foreigner	2,241.08	2,438.72	-76,059.27
Retail	-2,602.19	-7,091.52	14,250.98

**Customer Type Breakdown in SET&MAI**



Source: SET SMART

**ภาวะราคาสินค้าโภคภัณฑ์**

**ราคาน้ำมันดิบ NYMEX, BRENT และ DUBAI ปรับตัวขึ้น**

**แต่ราคาทองคำปรับตัวลงในรอบ 5 วัน จากแรงขายทำกำไร**

**BDI ปรับตัวขึ้นวันที่ 5 ติดต่อกัน**

**ราคาฝ้ายปรับตัวขึ้นเล็กน้อย แต่ถั่วเหลือง และน้ำตาลปรับตัวลง**

**รวมทั้งราคาถ่านหินลว่งหน้าทีลดลงทั้ง 3 ตลาด**

- ▲ **ราคาน้ำมันดิบ NYMEX ปรับตัวขึ้น** : ราคาน้ำมันดิบ NYMEX ส่งมอบเดือน ส.ค. 2556 ปิดที่ US\$105.95/barrel เพิ่มขึ้น US\$1.04/barrel หรือ +0.99% dod จากวันก่อนหน้าที่ US\$104.91/barrel แต่ลดลงเช้านี้เหลือ US\$105.74/barrel จากปัจจัยสำคัญที่มีผลกระทบได้แก่
  1. นักลงทุนคาดว่า สต็อกน้ำมันดิบของ EIA ในสัปดาห์หน้าจะลดลงอีก หลังลดแล้วติดต่อกัน 2 สัปดาห์ก่อนหน้านี้
  2. เหตุการณ์ประท้วงในอียิปต์ ที่ยังคงดำเนินต่อไป
  3. เกิดเหตุไฟฟ้าขัดข้องในสหรัฐฯ ทำให้โรงกลั่นหลายแห่งทางภาคตะวันออกของสหรัฐฯ ต้องหยุดชะงักชั่วคราว และอาจส่งผลกระทบต่อกำลังกลั่นน้ำมันในระยะสั้น
- ▲ **ราคาน้ำมันดิบ BRENT ปรับตัวขึ้นเล็กน้อย** : ปิดที่ US\$107.93/barrel เพิ่มขึ้น US\$0.20/barrel หรือ +0.19% dod จากวันก่อนหน้าที่ US\$107.73/barrel
- ▲ **ราคาน้ำมันดิบ DUBAI ปรับตัวขึ้น** : ปิดที่ US\$104.55/barrel เพิ่มขึ้น US\$0.89/barrel หรือ +0.86% dod จากวันก่อนหน้าที่ US\$103.66/barrel
- ▼ **ราคาทองคำ COMEX ปรับตัวลงในรอบ 5 วัน** : ราคาทองคำ COMEX ส่งมอบเดือน ส.ค. 2556 ปิดที่ US\$1,277.60/ounce ลดลง US\$2.30/ounce หรือ -0.18% dod จากวันก่อนหน้าที่ US\$1,279.90/ounce ปรับตัวลงในรอบ 5 วัน จากแรงขายทำกำไร หลังราคาทองคำปรับตัวขึ้นถึง 5% ในช่วงสัปดาห์ที่ผ่านมา
- ▲ **BDI ปรับตัวขึ้นวันที่ 5 ติดต่อกัน** : ปิดที่ 1,149 จุด เพิ่มขึ้น 10 จุด จากวันก่อนหน้าที่ 1,139 จุด
- ▲ **WTI Crack เพิ่มขึ้น** : ปิดที่ US\$23.75/barrel เพิ่มขึ้น +9.87% dod
- ▼ **ราคายางตลาด Future ปรับตัวลง** : ราคายางตลาดญี่ปุ่น ปิดที่ 238.40 เยน / กิโลกรัม ลดลง -2.73% จากวันก่อนหน้าที่ 245.10 เยน / กิโลกรัม
- ▲ **ราคาฝ้าย ปรับตัวขึ้นเล็กน้อย** : ราคาฝ้ายลว่งหน้าตลาดนิวยอร์ก ปิดที่ US\$0.85/ปอนด์ เพิ่มขึ้น +0.40% dod จากวันก่อนหน้าที่ US\$0.84/ปอนด์
- ▼ **ราคาถั่วเหลืองตลาด ปรับตัวลงในรอบ 5 วัน** : ราคาถั่วเหลือง ตลาด CBOT ส่งมอบเดือน พ.ย. 2556 ปิดที่ US\$12.57/bushel ลดลง -2.60% dod จากวันก่อนหน้าที่ US\$12.90/bushel ปรับตัวลงในรอบ 5 วัน จากแรงขายทำกำไร
- ▲ **ราคาน้ำตาล NYMEX ปรับตัวลงวันที่ 3 ติดต่อกัน** : ราคาน้ำตาลตลาด NYMEX ส่งมอบเดือน ต.ค. 2556 ปิดที่ US16.06 เซนต์/ปอนด์ ลดลง -0.25% dod จากวันก่อนหน้าที่ US\$16.10 เซนต์/ปอนด์
- ▼ **ราคาถ่านหินลว่งหน้าปรับตัวลงทั้ง 3 ตลาด**
  1. ราคาถ่านหินลว่งหน้าในตลาด Rotterdam ปิดที่ US\$78.40/ตัน ลดลง -0.57% dod จากวันก่อนหน้าที่ US\$78.85/ตัน
  2. ราคาถ่านหินลว่งหน้าในตลาด Richard Bay ปิดที่ US\$72.60/ตัน ลดลง -0.41% dod จากวันก่อนหน้าที่ US\$72.90/ตัน
  3. ราคาถ่านหินลว่งหน้าในตลาด Newcastle ปิดที่ US\$76.60/ตัน ลดลง -0.45% dod จากวันก่อนหน้าที่ US\$76.95/ตัน

**NYMEX Crude Futures**



Source: Bloomberg

**COMEX Gold Future**



Source: Bloomberg

การเคลื่อนไหวของอัตราแลกเปลี่ยนที่สำคัญ

ค่าเงินดอลลาร์พื้นฐานเล็กน้อย

ดัชนีดอลลาร์พื้นฐานเล็กน้อย: ดัชนีดอลลาร์วันศุกร์แข็งค่า 0.242% ดอด ปิดที่ 82.988 จุด จากวันก่อนหน้าปิดที่ 82.746 จุด คาดว่าเป็นแรงขายทำกำไรเงินสกุลอื่นๆ เพื่อปิดความเสี่ยงช่วงสุดสัปดาห์เท่านั้น

1. Yen/US\$: ค่าเงินเยนเมื่อเทียบกับดอลลาร์สหรัฐฯ ปิดต่ำกว่า Yen100/US\$ เป็นวันที่ 3 ปิดที่ Yen99.210/US\$ อ่อนค่าเป็นวันแรกในรอบ 3 วันทำการ 0.20% ดอด ล่าสุดเข้านี้ ค่าเงินเยนอ่อนค่าลงอีกเล็กน้อย ซื้อมาที่ Yen99.323/US\$
2. US\$/Euro: เงินยูโรเทียบกับดอลลาร์สหรัฐฯ แข็งค่าขึ้นเหนือ US\$1.30/euro เป็นวันที่ 3 ปิดที่ US\$1.3070/euro อ่อนค่าเป็นวันแรกในรอบ 3 วันทำการ 0.21% ดอด ล่าสุดเข้านี้ ค่าเงินยูโรอ่อนค่าลงเล็กน้อย ซื้อมาที่ US\$1.3055/euro
3. US\$/GBP: เงินปอนด์อังกฤษเทียบกับดอลลาร์สหรัฐฯ ปิดเหนือ US\$1.51/GBP เป็นวันที่ 2 ปิดวานนี้ US\$1.5113/GBP อ่อนค่าเป็นวันแรกในรอบ 3 วันทำการ 0.48% ดอด ล่าสุดเข้าวันนี้นั้นเงินปอนด์อ่อนค่าลงเล็กน้อย ซื้อมาที่ US\$1.5101/GBP
4. THB/US\$: ค่าเงินบาท on shore วานนี้ปิดที่ 31.14 บาท/US\$ อ่อนค่าเป็นวันแรกในรอบ 4 วันทำการ 0.18% ดอด ล่าสุดเข้าวันนี้นั้นค่าเงินบาทอ่อนค่าลงอีกเล็กน้อย ซื้อมาที่ 31.170 บาท/US\$

(เวลา 7.30 น.)

Thai Baht – US Dollar



Source: Bloomberg

US Dollar Index



Source: Bloomberg



ปัจจัยที่ต้องติดตามในสัปดาห์นี้ (ที่มา: Bloomberg, ธปท., SET)

	วันที่ประกาศ	Previous	Consensus	ตัวเลขจริง
<b>ปัจจัยภายนอกประเทศ</b>				
ยอดสินเชื่อใหม่สกุลเงินหยวนเดือน มิ.ย. ของจีน	วันที่ 10-15 ก.ค.	CHY667.4 bn	CHY800.0 bn	CHY860.5bn
ผลผลิตภาคอุตสาหกรรมเดือน พ.ค. ของญี่ปุ่น	วันที่ 12 ก.ค.	-1% yoy	-	-1.1% yoy
ผลผลิตภาคอุตสาหกรรมเดือน พ.ค. ของอียู		0.5% mom	-0.3% mom	-0.3% mom
ดัชนีราคาผู้ผลิตเดือน มิ.ย.ของสหรัฐฯ		0.5% mom	0.5% mom	0.8% mom
ดัชนี Consumer Sentiment เดือน ก.ค.ของสหรัฐฯ		84.1	84.7	83.9
ดัชนีความเชื่อมั่นทางธุรกิจ ใน 2Q56 ของจีน	วันที่ 13-18 ก.ค.	125.6	-	
ยอดการลงทุนทางตรงระหว่างประเทศเดือน มิ.ย.ของจีน	วันที่ 14-18 ก.ค.	0.3% yoy	1% yoy	
ตัวเลข GDP ใน 2Q56 ของจีน	วันที่ 15 ก.ค.	7.7% yoy	7.5% yoy	
ผลผลิตภาคอุตสาหกรรมเดือน มิ.ย. ของจีน		9.2% yoy	9.1% yoy	
ดัชนี Empire Manufacturing เดือน ก.ค.ของสหรัฐฯ		7.84	5	
ยอดค้าปลีกเดือน มิ.ย. ของสหรัฐฯ		0.6% mom	0.8% mom	
ยอดสต็อกสินค้าของธุรกิจเดือน พ.ค.ของสหรัฐฯ		0.3% mom	0.3% mom	
อัตราเงินเฟ้อเดือน มิ.ย. ของอังกฤษ	วันที่ 16 ก.ค.	0.2% mom	-	
อัตราเงินเฟ้อเดือน มิ.ย. ของอียู		0.1% mom	-	
ดุลการค้าเดือน พ.ค. ของอียู		GBP14.9 bn	-	
อัตราเงินเฟ้อเดือน มิ.ย.ของสหรัฐฯ		0.1% mom	0.3% mom	
ผลผลิตภาคอุตสาหกรรมเดือน มิ.ย.ของสหรัฐฯ		0% mom	0.3% mom	
รายงานการประชุม BOE Meeting	วันที่ 17 ก.ค.			
อัตราการว่างงานเดือน พ.ค. ของอังกฤษ		7.80%	-	
ยอดก่อสร้างบ้านใหม่เดือน มิ.ย. ของสหรัฐฯ		6.8% mom	3.9% mom	
ยอดอนุมัติการก่อสร้างเดือน มิ.ย. ของสหรัฐฯ		-2.0% mom	1.5% mom	
รายงาน Fed Beige Book	วันที่ 18 ก.ค.			
ดุลบัญชีเดินสะพัดเดือน พ.ค. ของอียู		GBP15.3 bn	-	
ยอดขอสวัสดิการว่างงานรายสัปดาห์ของสหรัฐฯ		-	-	
ดัชนีชี้นำเศรษฐกิจเดือน มิ.ย. ของสหรัฐฯ		0.1% mom	0.3% mom	
ดัชนีชี้นำเศรษฐกิจเดือน พ.ค. ของญี่ปุ่น	วันที่ 19 ก.ค.	110.5	-	
<b>ปัจจัยภายในประเทศ</b>				

ข้อมูลแบบรายงานการเปลี่ยนแปลงการถือหลักทรัพย์ของผู้บริหาร (แบบ 59-2)  
ประจำวันที่ 12 ก.ค. 2556

ชื่อบริษัท	ชื่อผู้บริหาร	ประเภท หลักทรัพย์	วันที่ได้มา/ จำหน่าย	จำนวน	ราคา	วิธีการได้มา/ จำหน่าย
GUNKUL	สมบูรณ์ เอื้ออัครมาลัย	หุ้นสามัญ	10/07/2556	30,000	16.35	ซื้อ
GFM	บุญตั้ง เตชะมาถาวร	หุ้นสามัญ	02/07/2556	6,500,000	12.5	ขาย
GFM	อัญชุตรรถ เตชะมาถาวร	หุ้นสามัญ	02/07/2556	6,500,000	12.5	ซื้อ
QLT	กิตติกร งามพิงพิศ	หุ้นสามัญ	10/07/2556	5,000	11	ซื้อ
QLT	กิตติกร งามพิงพิศ	หุ้นสามัญ	10/07/2556	4,500	11	ซื้อ
CHARAN	สุกิจ จรัญวาสน์	หุ้นสามัญ	10/07/2556	2,000	50	ซื้อ
TRUE	ทวงธรรม เพียรพัฒนาวิทย์	หุ้นสามัญ	10/07/2556	400,000	7.56	ซื้อ
TMW	อิโรคาซี ซูฐารว	หุ้นสามัญ	09/07/2556	100	30.5	ซื้อ
TMW	อิโรคาซี ซูฐารว	หุ้นสามัญ	10/07/2556	19,900	30.5	ซื้อ
TMW	อิโรชิ ยามาต้า	หุ้นสามัญ	10/07/2556	9,900	30	ซื้อ
TUF	ยงยุทธ เสฎฐวิวัฒน์	หุ้นสามัญ	08/07/2556	5,000	56	ซื้อ
TRUBB	กิตติ เจริญพรพานิชกุล	หุ้นสามัญ	10/07/2556	100,000	2.38	ซื้อ
PB	อภิชาติ ธรรมมโนมัย	หุ้นสามัญ	09/07/2556	1,800	46.78	ซื้อ
PB	อภิชาติ ธรรมมโนมัย	หุ้นสามัญ	10/07/2556	1,400	46.61	ซื้อ
TTI	กำจร ชื่นชูจิตต์	หุ้นสามัญ	04/07/2556	100	21.6	ซื้อ
CHG	อภิรุท ปัญญาพล	หุ้นสามัญ	09/07/2556	1,700,000	9.5	ขาย
EPCO	ยุทธ ชินสุภักกุล	หุ้นสามัญ	10/07/2556	50,000	3.6	ซื้อ
LEE	นิพนธ์ สิละศิธร	หุ้นสามัญ	10/07/2556	1,000,000	2.68	ซื้อ
SKR	สุริยันต์ โคจรโรจน์	หุ้นสามัญ	09/07/2556	55,000	0	รับโอน
SKR	สุริยันต์ โคจรโรจน์	หุ้นสามัญ	09/07/2556	9,900	26	ซื้อ
SKR	สุริยันต์ โคจรโรจน์	หุ้นสามัญ	10/07/2556	2,100	25.75	ซื้อ
SAM	ปรียววรรณ ลือสุวรรณทัต	หุ้นสามัญ	04/07/2556	200,000	1.99	ขาย
SIM	คณิศ อรรถกานนท์	หุ้นสามัญ	11/07/2556	785,000	3.06	ซื้อ
SAMTEL	อรุณลักษณ์ ดิลกวงนิช	หุ้นสามัญ	08/07/2556	20,000	18.2	ขาย
SIRI	วันจักร์ บุรณศิริ	หุ้นสามัญ	10/07/2556	3,000,000	2.52	ซื้อ
SIRI	สุพล สมบัติวิชาธร	หุ้นสามัญ	10/07/2556	500,000	2.44	ซื้อ
AKR	รุ่งนภา จิตต์ประทุม	หุ้นสามัญ	10/07/2556	100,000	1.4	ซื้อ
ACAP	วิวัฒน์ วิฑูรย์เธียร	หุ้นสามัญ	11/07/2556	18,105,864	0	รับโอน
ACAP	วิวัฒน์ วิฑูรย์เธียร	หุ้นสามัญ	11/07/2556	3,052,932	0	โอนออก
ACAP	วิวัฒน์ วิฑูรย์เธียร	หุ้นสามัญ	11/07/2556	9,052,932	0	โอนออก
ASK	อำนาจ วีวรรณ	หุ้นสามัญ	09/07/2556	23,400	19.7	ขาย
HFT	เงิน ไท	หุ้นสามัญ	11/07/2556	10,100	2.22	ซื้อ





**บทวิเคราะห์ประจำวัน**

**TMT**

**Earnings Preview**

**BUY**

- บมจ. ค่าเหล็กไทย (TMT) เราประเมินผลประกอบการไตรมาส 2/56 จะมีกำไรที่ทรุดลงเหลือเพียง 72 ล้านบาท (กำไรต่อหุ้น 0.17 บาท) ลดลง -67% จากไตรมาสก่อน และ -22% จากปีก่อน เนื่องจากได้รับผลกระทบจากราคาขายผลิตภัณฑ์เหล็กที่ทรุดลงตามราคาเหล็กในตลาดโลก รวมถึงขาดทุนสต็อก ซึ่งจะทำให้อัตรากำไรขั้นต้น(รวมขาดทุนในสต็อก)ปรับลดลงเหลือเพียง 7.1% จาก 13% ไตรมาสก่อน และ 8.6% ในปีก่อน ในขณะที่ปริมาณขายผลิตภัณฑ์เหล็กคาดว่าจะทำสถิติสูงสุดใหม่ต่อเนื่องเป็น 124,763ตัน (+2%qoq, +32%yoy) ได้แรงหนุนสำคัญจาก Mega Project และ ภาคการก่อสร้าง รวมถึงอุตสาหกรรมการผลิตก็มีการเติบโตต่อเนื่อง แต่ราคาขายปรับลดลงเหลือ 25,110 บาท/ตัน (-3%qoq, -4%yoy) ตามภาวะทรุดตัวของราคาเหล็กในตลาดโลก ทำให้มูลค่าของยอดขายลดลงจากไตรมาสก่อนเล็กน้อย 3,133 ล้านบาท (-1%qoq, +27%yoy)
- จากภาวะทรุดหนักของกำไรในไตรมาสสอง และ ไตรมาสสามแนวโน้มจะไม่โดดเด่นนัก ทำให้เราปรับประมาณการกำไรลดลงเป็นผลจากอัตรากำไรขั้นต้นที่ปรับลดลง แต่เรายังคงประมาณการยอดขายในปีนี้เท่ากับ 12,408 ล้านบาท เติบโตจากปีก่อนถึง 20% เนื่องจาก TMT มีการขายเหล็กเป็น Solution และ เกี่ยวเนื่องกับอุตสาหกรรมการผลิต รวมถึงได้แรงหนุนจาก Mega Project และ ภาคการก่อสร้าง และ คาดจะมีกำไรสุทธิในปีนี้เท่ากับ 500 ล้านบาท (กำไรต่อหุ้น 1.17 บาท) ยังเติบโต 12% แม้ว่าลดลงจากประมาณการเดิม 602 ล้านบาท
- TMT เป็นหุ้นประเภทปันผลเด่นโดยจ่ายปันผลประมาณ 75-80% ของกำไร คาดจะจ่ายเงินปันผลของปี 2556 เท่ากับ 0.88 บาท คิดเป็นอัตราเงินปันผลตอบแทน 7.1% และ ราคาหุ้นปัจจุบัน ซื้อขาย P/E ปี 2556 ที่ค่อนข้างต่ำเท่ากับ 10.6 เท่า เราประเมินราคาเหมาะสมเท่ากับ 15 บาท (ลดจาก 17 บาท) บนฐาน P/E ปี 2556-2557 เท่ากับ 12 เท่า ซึ่งต่ำกว่า Forward P/E+0.5SD ซึ่งเท่ากับ 13.8 เท่า แต่เนื่องจากกำไรไตรมาส 2/56 จะนำมิดหวังแนะนำรอจังหวะช่วงประกาศงบประมาณ 13 ส.ค. 2556

**ILINK**

**Earnings Preview**

**BUY**

- เราคาดกำไรสุทธิ 2Q56 ของ ILINK ที่ 19 ล้านบาท (-19% QoQ, -24% YoY) เนื่องจากรายได้จากงานวิศวกรรมลดลงเหลือเพียง 6 ล้านบาท จาก 37 ล้านบาทใน 2Q55 และ 8 ล้านบาทใน 1Q56 ขณะที่รายได้จากการขายสายวงจรถงตัวจาก 1Q56 คาดที่ 349 ล้านบาท ขณะที่ Ilink telecom บริษัทย่อยให้บริการเช่าโครงข่ายและ Data center ยังไม่มีรายได้แต่มีค่าใช้จ่ายทำให้มีผลขาดทุนราวกว่า 1 ล้านบาท แต่ธุรกิจนี้จะเริ่มมีรายได้และสร้างกำไรได้ภายใน 2H56 หนุนกำไร 2H56 กลับมาเติบโตโดดเด่นอีกครั้ง
- วันที่ 10 ก.ค. ILINK ชนประมุลงานโครงการวางสายเคเบิลใยแก้วใต้น้ำเพื่อจ่ายกระแสไฟฟ้าไปยังเกาะภูเก็ต เกาะหมากให้กับ การไฟฟ้ามูลค่าโครงการ 1,150 ล้านบาท ซึ่งเป็นงานที่มีอัตรากำไรขั้นต้นสูงกว่าธุรกิจอื่น อยู่ที่ราว 25-30% คาดว่าจะเริ่มรับรู้รายได้ส่วนนี้ช่วงกลาง 4Q56 เป็นอย่างรวดเร็วและเต็มปีในปี 2557 ซึ่งจะเป็นปีที่ธุรกิจให้เช่าโครงข่ายและ Data center ทำรายได้ชัดเจนเช่นกัน ทำให้ภาพกำไรในปี 2557 จะเติบโตโดดเด่น ธุรกิจให้เช่าวงจรมีลูกค้าเพิ่มขึ้นต่อเนื่องในจำนวนนี้เป็น Mobile operator 1 ราย และอยู่ระหว่างการเจรจาอีก 5-10 ราย ซึ่งจำนวนลูกค้าที่ทยอยเพิ่มขึ้นหนุนการเติบโตของรายได้ขณะที่ ต้นทุนเป็นต้นทุนคงที่ให้อัตรากำไรของธุรกิจนี้จะทยอยเพิ่มขึ้นต่อเนื่อง
- เราคงประมาณการกำไรปี 2556 ที่ 147 ล้านบาท เติบโต 26% YoY และเติบโตต่อเนื่อง 35% YoY เป็น 198 ล้านบาท ซึ่งยังไม่รวมงาน Submarine ที่เพิ่งชนะการประมูลมา เนื่องจากราคาหุ้นปัจจุบันยังมี Upside และเรายังรอความชัดเจนเรื่องช่วงเวลาของการรับรู้รายได้ และอัตรากำไรของโครงการ คงคำแนะนำ **ซื้อ** ราคาเป้าหมาย 12 เดือนข้างหน้า 25.30 บาท Upside gain 38%

**Street Talks**



**เมย์แบงก์ ชน KEXIM ลุยศึกชิงหุ้นที่เอ็มบี จับตาใช้ประมูลเช่นเดียวกับ 'สคิป' (ข่าวหุ้น)**

“แบงก์ที่เอ็มบี” ธนาคารพาณิชย์แห่งสุดท้ายที่ต่างชาติจ้องซื้อ คาดเปิดศึกแย่งชิงหุ้นผู้ดูแล ล่าสุดย่นยันแล้วทั้ง “เมย์แบงก์” จาก มาเลเซีย และ Korea Exim Bank หรือ KEXIM จากเกาหลีใต้ เจรจากับไอบีเอ็นจี กรุ๊ป เพื่อขอซื้อหุ้น 31% จับตาอาจใช้วิธีการประมูล ส่งผลราคาซื้อขายอาจมากกว่า 2 เท่าของมูลค่าบัญชี ด้านคลังลุ้นให้ถึง 3.80 บาท ตามราคาต้นทุน

**ความคิดเห็นและคำแนะนำจากนักวิเคราะห์ :** ประเด็นข่าวดังกล่าวเป็นประเด็นข่าวเดิมๆ ที่มักจะเกิดขึ้นกับ TMB และมักจะทำให้ เกิดแรงงัดกำไรในหุ้น TMB เป็นพักๆ ตลอดหลายปีที่ผ่านมา เราไม่สามารถให้ความเห็นได้ว่าเรื่องดังกล่าวจะเกิดขึ้นจริงหรือไม่ **เราจึงไม่แนะนำให้นักลงทุนเก็งกำไรหุ้น TMB เพียงเพื่อตามกระแสข่าวดังกล่าว**

อย่างไรก็ตามในแง่ของปัจจัยพื้นฐาน ผลการดำเนินงานของ TMB มีแนวโน้มฟื้นตัวและเติบโตได้ดีต่อเนื่อง โดยหลังจากใช้เวลา หลายปีในการปรับปรุงโครงสร้างธนาคารและคุณภาพสินทรัพย์ เรามองว่าปัจจุบัน Balance Sheet ของ TMB แข็งแกร่งขึ้นเป็น อย่างมาก และทำให้ TMB พร้อมทั้งจะก้าวสู่ช่วงเวลาของการเร่งการขยายธุรกิจให้มากขึ้น

ราคาหุ้น TMB ถือว่าปรับตัวขึ้นมาได้ดีที่สุดในกลุ่มธนาคารพาณิชย์นับตั้งแต่ต้นปีที่ผ่านมา จากประเด็นการ Turnaround ของผล การดำเนินงาน ขณะที่ราคาหุ้นปัจจุบันซื้อขายยังคงมี upside อยู่ระดับ 14% เมื่อเทียบกับราคาเป้าหมายของเราที่ 2.70 บาท **เรา จึงยังคงคำแนะนำ “ซื้อ” ในเชิงของปัจจัยพื้นฐาน**

**THANI กำไร Q2 คาดรับ 220 ล้านบาทแนะนำซื้อ (ขาขึ้น)**

นายวรพล วิรุฬห์ศรี นักวิเคราะห์ บริษัทหลักทรัพย์ เมย์แบงก์ กิมเอ็ง (ประเทศไทย) จำกัด กล่าวว่า กำไร 2/56 จะเดินหน้าทำระดับสูงสุดใหม่ต่อเนื่องที่ 220 ล้านบาท เติบโต 11% จากไตรมาสก่อนหน้า และ 145% จากปีก่อนหน้า ซึ่งจะเป็นการเดินหน้าทำสถิติสูงสุดใหม่ของบริษัทเป็นไตรมาสที่ 6 ติดต่อกัน โดย Momentum การขยายตัวของสินเชื่อยังคงดีต่อเนื่อง ซึ่งสินเชื่อจะขยายตัว 10% ในไตรมาสนี้ผลักดันโดยการเติบโตของสินเชื่อเช่าซื้อรถบรรทุก, Taxi และ Big Bike

**อ่านบทวิเคราะห์ ฉบับวันที่ 11 ก.ค. 56 จากลิงก์ <http://kelive.maybank-ke.co.th/>**

**PJW คว่างานต่างแดน 125 ล. โบรกเชียร์เก็บลงทุนเป้า 6.90 บ. (ทันสมัย)**

PJW พุงปลิ้น! ชิวงานจากลูกค้าต่างประเทศมูลค่า 125 ล้านบาท คาดรับทรัพย์เข้าได้ไม่เกิน Q4 นี้ ด้าน "วิวรรธน์" มั่นใจปี 2556 รายได้พุ่งทะลุ 2 พันล้านบาท โหนดระแสดีมานด์ทะลุจุดตรึง ฟากโบรกเกอร์ แนะนำ "ซื้อ" เคาะพื้นฐานไกล 6.90 บาท

**VIBHA เดินหน้าเทกโอเวอร์ ยืม SKR หนุนรายได้โต15% (ทันสมัย)**

VIBHA เร่งร่ำผู้ถือหุ้นให้ใช้สิทธิ์เพิ่มทุน เตรียมขเงินซื้อกิจการอีก 2-3 แห่ง คาดได้ข้อสรุป Q3/2556 พร้อมมั่นใจครึ่งปีหลังผลประกอบการแรง หลังรับรู้ส่วนแบ่งกำไรเพิ่มจากการเข้าลงทุนใน SKR คาดรายได้ทั้งปีเติบโตกว่า 15% ด้านโบรกเกอร์เทคนิคราคาหุ้นฟื้นตัว ลุ้นพุ่งชนด้าน 12.00 บาท

**INTUCH ปลดแอกซีตาร์ ลุ้นปันผล4.65บ.-เป้า118 บ. (ทันสมัย)**

ราคาหุ้น INTUCH คึก หลังผู้ถือหุ้นใหญ่ "ซีตาร์ โฮลดิ้งส์" ลดสัดส่วนการถือหุ้นต่อเนื่องหนุนเพิ่มฟรีโฟลด์ ฎุมองส่งผลเชิงบวก จากส่วนเพิ่มของราคาหุ้นที่สูงถึง 41% เมื่อเทียบกับราคาเป้าหมายที่ 118 บาท แกรมมีปันผลสูงถึง 4.65 บาท เหมาะกับเข้าพอร์ต

**DNA ส่งบริษัทลูกจับมือ WORK ตั้งเป้าขายรายได้ปี 57 และ 700 ล. (ทันสมัย)**

"DNA" ส่งบริษัทย่อย "ดีเอ็นเอ เรฟโวลูชั่น" ร่วมทุน "วินิจ เลิศรัตนชัย" ตั้งบริษัทดีเอ็นเอ เฟรชแอร์ ฎุกรกิจบันเทิงโชว์บิซ อีเวนต์คอนเสิร์ตต่างประเทศ ตั้งเป้ารายได้ปี 2557 และ 700 ล้านบาท ล่าสุด ต่อยอดสร้างความแข็งแกร่ง จับมือเวิร์คพอยท์ ลุยโครงการ "แก๊ง 3 ซ่า คาร์นิวัล" ตะลอนทัวร์ ตั้ง "หม่า จ๊กม๊ก, เห่ง เกิดเหิง, โห่ง ชะชะซ่า และตุ๊กกี้ ชิงร้อย" ร่วมโชว์ 50 จังหวัดทั่วไทย คาดทำรายได้จากโปรเจกต์ดังกล่าว 300 ล้านบาท

**'แสนสิริ' เมินศก.ขบผุด15คอนโดครั้งหลัง ยังลงทุนกรุงเทพฯ-ต่างจังหวัดตามแผนเดิม (กรุงเทพฯจก)**

แสนสิริ เมินเศรษฐกิจชะลอตัว เปิดเกมรุกคอนโดครั้งปีหลัง 15 โครงการ ปูพรมกรุงเทพฯ-ต่างจังหวัด 2 หมื่นล้านพร้อมบุกตลาดคอนโดภูเก็ต เปิดแบรนด์ใหม่ "เดอะเดค" เจาะตลาดนักลงทุนไทย-ต่างชาติมั่นใจศักยภาพเป็นรองแค่เมืองหลวง

**AIS รุกหนักทำตลาด 3G ใหม่ จ่อตั้งพันธมิตร 3 รายทำมือถือเฮาส์แบรนด์ ก.ค.นี้ (ขาขึ้น)**

ADVANC รุกหนักทำการตลาด 3จี ทั้งลดราคาแพ็คเกจมากกว่า 15% เร่งขยายโครงข่าย พร้อมตั้งพันธมิตร 3 ราย ทำมือถือเฮาส์แบรนด์ 3 รุ่น ชวงก.ค.นี้ หวังให้ลูกค้ามาใช้ 3G ใหม่เร็วสุด เพื่อลดต้นทุน ฎุแนะนำ "ทยอยซื้อ"

**'ซีพี' ซีโอกาสลงทุนรุกตลาดจีน ลั่นเดินเครื่องผลิตรถยนต์ปีหน้า (ขาขึ้น)**

"ซีพี" มองจีนชะลอแต่ยังโต เชื้อมีโอกาสให้ลงทุน แนะนำศึกษาโครงสร้างเศรษฐกิจ เผยโรงงานผลิตรถยนต์ที่ร่วมทุนจีน คาดว่าจะเริ่มผลิตในไตรมาส 4/57 ขายในประเทศ-ส่งออก

**CSS พร้อมขายหุ้นไอพีโอ Q3 เดือนนี้ลุยโรดโชว์4จังหวัด (ขาขึ้น)**

"CSS" แต่งตัวเข้าตลาดหลักทรัพย์ในไตรมาส 3/56 เตรียมขายหุ้นไอพีโอ 200 ล้านหุ้น เพื่อระดมเงินไปลงทุนและขยายธุรกิจพร้อมโรดโชว์ให้ข้อมูลนักลงทุน 4 จังหวัดในช่วงกลางเดือนสิงหาคมนี้

**THAI จ่อขงแผนฟื้นครั้งปีหลัง เตรียมเวิร์คช็อประหว่างบอร์ดกับผู้บริหาร27ก.ค.นี้ (ขาขึ้น)**

"โซคชัย" DN บินไทย เสนอแผนฟื้นผลประกอบการครั้งปีหลังให้บอร์ดพิจารณา หลังเจอเงินบาทแข็งค่าทำงบไตรมาส 2 ทด ฟาก "อำพน" ระบุมีทั้งการปรับเส้นทางบิน ปัญหาอัตราแลกเปลี่ยนและราคาน้ำมัน พร้อมหารืออีกครั้งในประชุม Work Shop 27 ก.ค.นี้ ก่อนเริ่มแผนส.ค. 56

**KBS ปริมาณส่งมอบเพิ่มดันงบ Q2 เร่งโรงไฟฟ้าชีวมวล เสริมรายได้ปีหน้าพุ่ง (ขาขึ้น)**

KBS ลุ้นไตรมาส 2 รายได้เติบโตกว่าไตรมาส 1 จากปริมาณการส่งมอบที่เพิ่มขึ้น ส่วนโรงไฟฟ้าชีวมวล ขนาดกำลังการผลิต 35 เมกะวัตต์ มูลค่าโครงการกว่า 1,600 ล้านบาท คาดเดินเครื่องผลิตช่วงต้นเดือนก.พ.57 เชื้อดันรายได้ปีหน้าพุ่ง

Stock Calendar (15 July)				
Monday	Tuesday	Wednesday	Thursday	Friday
15	16	17	18	19
AGE : ลุกหุ้นเพิ่มทุน 2,416,773 หุ้น จากการแปลงสภาพ Warrant (AGE-W1) 1 : 1.406 @ 0.711	CFRESH : ลุกหุ้นเพิ่มทุน 456,467,000 หุ้น จากการแปลงสภาพ ESOP Warrant 1 : 1 @ 6.00	ZMICO : XR จำนวน 511,309,724 หุ้น 2:1 @ 1.76	SGF : XR จำนวน 770,700,116 หุ้น 2:1 @ 0.12	
GLAND : ลุกหุ้นเพิ่มทุน 718,387 หุ้น จากการแปลงสภาพ Warrant (GLAND-W1 และ GLAND-W2)	CPI-W1 : เข้าซื้อขาย (SET) จำนวน 148,899,980 หุ้น 1:1 @ 2.25 อายุ 2 ปี (ครั้งแรก 30 ธ.ค. 56/สุดท้าย 30			
MC : XD @ 0.225	ITD : XR จำนวน 686,794,830 หุ้น 1:0.159 @ 3.00			
MJD : ลุกหุ้นเพิ่มทุน 141,849,439 หุ้น จากการแปลงสภาพ Warrant (MJD-W1) 1:1 @ 2.00	NNCL : ลุกหุ้นเพิ่มทุน 1,542,620,230 หุ้น จากการแปลง สภาพ Warrant (NNCL-W2) 1:1 @ 1.00			
PF : ลุกหุ้นเพิ่มทุน 100,132,200 หุ้น จากการแปลงสภาพ Warrant (PF-W3) 1:1 @ 1.00	ROJNA : ลุกหุ้นเพิ่มทุน 1,426,284,995 หุ้น จากการแปลง สภาพ Warrant (ROJNA-W3) 1:1 @ 4.00			
TASCO : ลุกหุ้นเพิ่มทุน 32,800 หุ้น จากการแปลงสภาพ Warrant (ESOP-W1) 1:1 @ 62.19	SIMAT : ลุกหุ้นเพิ่มทุน 274,167,447 หุ้น จากการแปลงสภาพ Warrant (SIMAT-W1) 1:1.4821 @ 1.0121			
UKEM : ลุกหุ้นเพิ่มทุน 10,939,400 หุ้น จากการแปลงสภาพ Warrant (UKEM-W1) 1:1 @ 0.50				

สรุปคาดการณ์ผลประกอบการไตรมาส 2/56 กลุ่มธนาคารและอื่นๆ

หุ้น	กำไรที่คาดไว้ (ล้านบาท)			กำไรที่ประกาศ (ล้านบาท)			กำไร			คำแนะนำ
	2Q13E	QoQ	YoY	2Q13	1Q13	2Q12	2012	2013E	2014E	
<b>กลุ่มธนาคาร</b>										
BAY	4,777	18%	29%	-	4,045	3,699	14,625	18,458	21,232	ซื้อ
BBL	9,303	3%	5%	-	9,014	8,874	33,021	39,910	45,410	ซื้อ
KBANK	10,778	7%	15%	-	10,106	9,367	35,260	40,967	47,259	ซื้อ
KK	1,345	16%	64%	-	1,162	818	4,033	6,439	8,262	ซื้อ
KTB	9,014	6%	22%	-	8,511	7,384	23,527	36,076	42,035	ซื้อ
SCB	14,201	8%	36%	-	13,116	10,469	40,220	50,343	57,944	ซื้อ
TISCO	1,220	6%	33%	1,159	1,154	920	3,705	4,496	5,204	ซื้อ
TCAP	4,411	126%	158%	-	1,953	1,709	5,482	6,099	7,233	ซื้อ
TMB	1,832	1%	88%	-	1,817	976	1,605	6,287	8,451	ซื้อ
<b>กลุ่มวัสดุก่อสร้าง</b>										
DCON	45	10%	32%	-	41	34	146	180	277	ซื้อ
DRT	135	(13%)	(4%)	-	155	141	546	572	658	ขาย
SCC	9,001	2%	110%	-	8,796	4,280	23,580	33,348	42,538	ซื้อ
<b>กลุ่มเหล็ก</b>										
TMT	72	(68%)	(23%)	-	222	93	447	500	574	ซื้อ
<b>กลุ่มเทคโนโลยี/สื่อสาร</b>										
ADVANC	9,341	(6%)	7%	-	9,923	8,713	34,883	39,268	48,385	ซื้อ
THCOM	98	(70%)	(15%)	-	330	115	174	1,301	1,825	ซื้อ
<b>กลุ่มพลังงาน</b>										
BCP	309	(86%)	(180%)	-	2,198	(385)	4,273	5,299	4,945	ซื้อ
PTTEP	11,462	(43%)	48%	-	20,258	7,733	57,316	61,976	66,013	ซื้อ
<b>กลุ่มเข้าซื้อ</b>										
THANI	220	11%	144%	-	199	90	489	873	1,141	ซื้อ
TK	193	(5%)	12%	-	203	173	712	914	1,060	ซื้อ
<b>กลุ่มเข้าซื้อ</b>										
VGI (1Q13/14F)	262	64%	17%	-	160	224	908	1,329	1,853	ซื้อ

# Disclaimer

บทความการวิเคราะห์ฉบับนี้ จัดทำขึ้นโดย **ทีมกลยุทธ์การลงทุน** ภายใต้ฝ่ายวิจัย สำหรับนักลงทุนในประเทศ (KELIVE RESEARCH) ทั้งนี้การวิเคราะห์งานในฉบับนี้เป็นความเห็นของนักกลยุทธ์ที่ได้ประเมินตามหลักวิชาการ อันประกอบด้วย ปัจจัยพื้นฐาน – เครื่องมือด้านเทคนิค - ปัจจัยแวดล้อมที่เกิดขึ้น ณ ขณะนั้นๆ ซึ่งอาจมีความเห็นที่ขัดแย้งกับบทวิเคราะห์ด้านปัจจัยพื้นฐาน แต่ด้วยเงื่อนไขด้านระยะเวลาการให้ความเห็นต่อการลงทุนของบทความฉบับนี้เป็นเพียงระยะสั้น 1-2 เดือน **ซึ่งอาจมีความเห็นที่ขัดแย้งกับบทวิเคราะห์ด้านปัจจัยพื้นฐาน**ที่ประเมินการลงทุนในภาพระยะยาว 12 เดือนข้างหน้า ดังนั้น จึงเป็นเรื่องสำคัญที่นักลงทุน ต้องอ่าน และทำความเข้าใจถึงประเด็นการนำเสนอบทวิเคราะห์ในเชิงกลยุทธ์ฉบับนี้

นอกจากนี้ ฝ่ายวิจัยหลักทรัพย์ ของ บมจ. หลักทรัพย์ เมย์แบงก์ กิมเอ็ง (ประเทศไทย) มี 2 ทีม คือ ฝ่ายวิจัยสำหรับนักลงทุนในประเทศ (KELIVE Research) และฝ่ายวิจัยนักลงทุนสถาบันต่างประเทศ (Kim Eng Research) อันมีเหตุผลมาจากลักษณะที่แตกต่างในด้าน ลักษณะผู้ลงทุน วัตถุประสงค์ และกลยุทธ์ ทำให้คำแนะนำ และ/หรือ ราคาเป้าหมายอาจมีความแตกต่างกัน โดย KELIVE Research มีวัตถุประสงค์ที่จะทำบทวิเคราะห์เพื่อสนับสนุนข้อมูลการลงทุนแก่นักลงทุนในประเทศ (ท่านสามารถดูรายละเอียดได้จาก <http://kelive.maybank-ke.co.th> ในขณะที่ KimEng Research สำหรับนักลงทุนสถาบันต่างประเทศ (ท่านสามารถดูรายละเอียดได้จาก [www.kimengresearch.com.sg](http://www.kimengresearch.com.sg)) ดังนั้น จึงเป็นเรื่องสำคัญที่นักลงทุน ต้องอ่าน และทำความเข้าใจถึงประเด็นการนำเสนอบทวิเคราะห์ในเชิงกลยุทธ์ฉบับนี้

เอกสารฉบับนี้ จัดทำขึ้นจากแหล่งข้อมูลที่ บมจ. หลักทรัพย์ เมย์แบงก์ กิมเอ็ง (ประเทศไทย) เห็นว่าน่าเชื่อถือ ประกอบกับทัศนศาสตร์ส่วนตัวของผู้จัดทำ ซึ่งมีได้หมายถึงความถูกต้องหรือสมบูรณ์ของข้อมูลดังกล่าว แต่อย่างไรก็ตาม และเอกสารนี้ได้จัดทำขึ้นเพื่อประโยชน์ในการใช้เป็นข้อมูลประกอบการตัดสินใจในการลงทุนเท่านั้น มิได้มีวัตถุประสงค์เพื่อที่จะชักชวนหรือชี้นำการซื้อขายหลักทรัพย์ใดโดยเฉพาะหรือเป็นการทั่วไปแต่อย่างใด นักลงทุนพึงใช้ข้อมูลในเอกสารฉบับนี้ ประกอบข้อมูลและความคิดเห็นอื่นๆ รวมถึงวิจารณญาณของตนในการตัดสินใจลงทุนให้เหมาะสมในแต่ละกรณี ทั้งนี้ความเห็นที่แสดงอยู่ในเอกสารฉบับนี้เป็นความเห็นส่วนตัวของผู้จัดทำ บมจ. หลักทรัพย์ เมย์แบงก์ กิมเอ็ง (ประเทศไทย) ตลอดจนผู้บริหารและพนักงานของบริษัทไม่จำเป็นต้องเห็นพ้องกับความเห็นที่แสดงอยู่ในเอกสารฉบับนี้ด้วยแต่อย่างใด

THAI INSTITUTE OF DIRECTORS ASSOCIATION (IOD) CORPORATE GOVERNANCE REPORT RATING 2012

						Score Range	Number of Logo	Description
▲▲▲▲▲	GRAMMY	NUBLE	RS	SNC		90-100	▲▲▲▲▲	Excellent
ADVANC	BKI	HEMRAJ	PHOL	SAMART	SYMC			
AOT	BMCL	ICC	PS	SAMTEL	THAJ	80-89	▲▲▲▲▲	Very Good
ASIMAR	BTS	IRPC	PSL	SAT	TIP	70-79	▲▲▲▲	Good
BAFS	CPN	KBANK	PTT	SC	TIPCO	60-69	▲▲▲	Satisfactory
BANPU	CSL	KK	PTTEP	SCB	TISCO	50-59	▲▲	Pass
BAY	DRT	KTB	PITGC	SCC	TKT	Lower than 50	▲	N/A
BBL	EASTW	LPN	QH	SE-ED	TMB	TTA		
BGP	EGCO	MCOT	RATCH	SIM	TOP			
BECL	ERW	NKI	ROBINS	SIS	TSTE			
▲▲▲▲								
2S	BWG	ECL	ITD	MINT	PM	SPCG	THCOM	TSC
ACAP	CENDEL	EE	IVL	MODERN	PR	SPI	THIP	TSTH
AF	CFRESH	EIC	JAS	MTI	PRANDA	SPPT	THRE	TTW
AIT	CGS	ESSO	KCE	NBC	PRG	SSF	TIC	TUF
AKR	CHOW	FE	KGI	NCH	PT	SSC	TICON	TVD
AMATA	CIMBT	FORTH	KSL	NINE	PYLON	STANLY	TIW	UAC
AP	CK	GBX	L&E	NMG	S&J	STEC	TK	UMI
ASK	CM	GC	LANNA	NSI	S&P	SUC	TLUXE	UP
ASP	CPALL	GFPT	LH	OCC	SABINA	SUSCO	TMT	UPOIC
AYUD	CPF	GL	LRH	OFM	SAMCO	SM	TNITY	UV
BEC	CSC	GLOW	LST	OGC	SCCC	SYNTEC	TNL	VBHA
BFIT	DCC	GUNKUL	MACO	OISHI	SCG	TASCO	TOG	VNT
BH	DELTA	HANA	MAKRO	PAP	SCSMG	TCAP	TPC	WACOAL
BIGC	DEMCO	HMPRO	MBK	PDI	SFP	TCP	TRC	YUASA
BJC	DTAC	HTC	MBKET	PE	SITHAI	TFD	TRT	ZMICO
BROOK	DTC	IFEC	MFC	PG	SMT	TFI	TRU	
		INTUCH	MFEC	PJW	SPALI	THANA	TRUE	
▲▲▲								
AEDNTS	BROCK	EASON	JMART	MAJOR	POST	SF	TEAM	UEC
AFC	BSBM	BMC	JTS	MATCH	PPM	SGP	TF	UIC
AGE	BTNC	EPCO	JUBILE	MATI	PREB	SIAM	TGCI	UMS
AH	BUI	FNS	JUTHA	MBAX	PRECHA	SIMAT	THANI	UOBKH
AHC	CCET	FOCUS	KASET	M-CHAI	PRIN	SINGER	TKS	UPF
AI	CEN	FSS	KBS	MDX	PSAAP	SIRI	TMD	US
AJ	CHUO	GENCO	KC	MJD	PTL	SKR	TMI	UT
ALUCON	CI	GFM	KDH	MK	Q-CON	SMIT	TNH	VARO
AMANAH	CIG	GLOBAL	KIAT	MOONG	QLT	SMK	TNPC	WAVE
APCO	CITY	GOLD	KKC	MPIC	QTC	SOLAR	TOPP	WIG
APCS	CMO	HFT	KTC	MSC	RASA	SPC	TPA	WIN
APRINT	CNS	HTECH	KWC	NC	RCL	SPG	TPAC	WORK
ARIP	CNT	HYDRO	KWH	NNCL	RICH	SSC	TPCORP	
AS	CPL	IFS	KYE	NTV	ROJNA	SST	TIPL	
ASIA	CRANE	IHL	LALIN	OSK	RPC	STA	TPP	
BGT	CSP	ILINK	LEE	PAE	SAM	SVDA	TR	
BLA	CSR	INET	LHBANK	PATO	SCBLIF	SWC	TTCL	
BNC	CTW	IRC	LHK	PB	SCP	SYNEX	TWFP	
BOL	DRACO	IRCP	LIVE	PICO	SEAFCO	TBSP	TYCN	
		IT	LOXLEY	PL	SENA	TCB	UBIS	

Source: Thai Institute of Directors (IOD)

คำชี้แจง

การเปิดเผยผลการสำรวจของสมาคมส่งเสริมสถาบันกรรมการบริษัทไทย (IOD) ในเรื่องการทำกับดูแลกิจการ (Corporate Governance) นี้ เป็นการดำเนินการตามนโยบายของสำนักงานคณะกรรมการกำกับหลักทรัพย์และตลาดหลักทรัพย์ โดยการสำรวจของ IOD เป็นการสำรวจและประเมินจากข้อมูลของบริษัทจดทะเบียนในตลาดหลักทรัพย์แห่งประเทศไทย และตลาดหลักทรัพย์ เอ็มเอไอ ที่มีการเปิดเผยต่อสาธารณะ และเป็นข้อมูลที่ผู้ลงทุนทั่วไปสามารถเข้าถึงได้ ดังนั้น ผลสำรวจดังกล่าวจึงเป็นการนำเสนอในมุมมองของบุคคลภายนอก โดยไม่ได้เป็นการประเมินการปฏิบัติ และมีได้มีการใช้ข้อมูลภายใน ในการประเมิน

อนึ่ง ผลการสำรวจดังกล่าว เป็นผลการสำรวจ ณ วันที่ปรากฏในรายงานการกำกับดูแลกิจการ บริษัทจดทะเบียนไทยเท่านั้น ดังนั้น ผลการสำรวจ จึงอาจเปลี่ยนแปลงได้ภายหลังวันดังกล่าว ทั้งนี้ บริษัทหลักทรัพย์ เมย์แบงก์ กิมเอ็ง (ประเทศไทย) จำกัด (มหาชน) มิได้ยืนยันหรือรับรองถึงความถูกต้องของ ผลการสำรวจดังกล่าวแต่อย่างใด

**สาขากรุงเทพฯ**

**สำนักงานใหญ่**  
อาคารสำนักงาน ดี ออฟฟิศแอส เอช เซ็นทรัลวิลด์  
ชั้น 20-21, 24 เลขที่ 999/9 ถนนพระราม 1  
แขวงปทุมวัน เขตปทุมวัน กรุงเทพฯ 10330  
โทร 0-2658-6300 โทรสาร 0-2658-6301

**สาขาทัวร์**  
125 อาคารดิเอสเอ็มทาวเวอร์  
ชั้น 3 ถนนพหลโยธิน แขวงจตุจักร กรุงเทพฯ 10200  
โทร 0-2225-0242 โทรสาร 0-2225-0523

**สาขาเชียงใหม่**  
622 อาคารดิเอสเอ็มทาวเวอร์ ชั้น 14  
ถนนสุขุมวิท แขวงคลองเตย เขตคลองเตย กรุงเทพฯ 10110  
โทร 0-2664-9800 โทรสาร 0-2664-9811

**สาขาเยาวราช**  
215 อาคารกรมทิวา ชั้น 5  
ถนนเยาวราช แขวงสัมพันธวงศ์ เขตสัมพันธวงศ์ กรุงเทพฯ 10100  
โทร 0-2622-9412 โทรสาร 0-2622-9383

**สาขาบางกะปิ**  
เลขที่ 3105 อาคารเอ็มมาร์เก็ต พลาซ่า  
ชั้น 3 ถนนลาดพร้าว แขวงคลองจั่น เขตบางกะปิ กรุงเทพฯ 10240  
โทร 02-378-1144 โทรสาร 02-378-1323

**สาขาประตูน้ำ**  
553 อาคารเดอะพลาซ่า ชั้น 14  
ถนนราชมรรคา แขวงมักกะสัน เขตราชเทวี กรุงเทพฯ 10400  
โทร 0-2250-6192 โทรสาร 0-2250-6199

**สาขามหาวิทยาลัยเกษตรศาสตร์ บางเขน**  
เลขที่ 50 ชั้น 1 อาคารเกษมการเขตรอบนอก  
คณะบริหารธุรกิจ มหาวิทยาลัยเกษตรศาสตร์ 50 ถนนงามวงศ์วาน แขวงลาดยาว  
เขตจตุจักร กรุงเทพฯ 10900  
โทร 0-2579-9880 โทรสาร 0-2579-9840

**สาขาทองหล่อ**  
อาคารเนกาทีฟ เลขที่ 154 ชั้น 3 ห้อง C  
ถนนสุขุมวิท 55 (ซอยทองหล่อ) แขวงคลองเตยใหม่ เขตวัฒนา กรุงเทพมหานคร 10110  
โทร 0-2714-9222 โทรสาร 0-2726-3901

**สาขาต่างจังหวัด**

**สาขาเชียงใหม่ 1**  
244 อาคารสำนักงาน ชั้น 2-3  
ถนนวิเชียร ตำบลหายยา อำเภอเมืองเชียงใหม่ จังหวัดเชียงใหม่ 50100  
โทร (053) 284-000 โทรสาร (053) 284-019

**สาขาลำปาง**  
319 ศูนย์การค้าเซ็นทรัลพลาซ่า ชั้น 3  
ถนนไธสง-จำพูน ตำบลสวนดอก อำเภอเมือง จ.ลำปาง 52100  
โทร (054) 811-817 โทรสาร (054) 811-816

**สาขาระยอง**  
180/1-2 อาคารสมาพันธ์ ชั้น 2  
ถนนสุขุมวิท ตำบลเจ็ดเสมียน อำเภอเมืองระยอง จังหวัดระยอง 21000  
โทร (038) 862-022-9 โทรสาร (038) 862-043

**สาขาสมุทรสงคราม**  
74/27-28 ซ.บางตะกิง 4  
ถนนพระราม 2 ต.แม่กลอง อ.เมือง จ.สมุทรสงคราม 75000  
โทร (034) 724-062-7 โทรสาร (034)-724-068

**สาขาอยุธยา**  
18 ถนนสองพี่น้อง ตำบลสะเดาะง  
อำเภอเมือง จังหวัดอยุธยา 95000  
โทร (073) 255-493-7 โทรสาร (073) 255-498

**สาขาภูเก็ต**  
159 อาคารเสริมมิตร ชั้น 25  
ซอยสุขุมวิท 21 ถนนถลาง แขวงคลองเตยเหนือ เขตวัฒนา กรุงเทพฯ 10110  
โทร 0-2665-7000 โทรสาร 0-2665-7050

**สาขาสุรินทร์**  
1145 หมู่ที่ 5 อาคารเอกโพนอินทราเวอร์ ชั้น 3  
ถนนวิเศษนคร ตำบลลำไฉ อำเภอเมืองสุรินทร์ปราสาท จังหวัดสุรินทร์ปราสาท 10270  
โทร 0-2758-7003 โทรสาร 0-2758-7248

**สาขาพิจิตร**  
94 หมู่ 2 ศูนย์การค้า พิจิตรพาร์ค รังสิต ห้อง 091-92  
ชั้น G F ถ.พหลโยธิน ต.ประจักษ์ศิลปชัย อ.ธัญบุรี จ.ปทุมธานี 12130  
ทีม โทร. 0-2958-0592 โทรสาร: 0-2958-0420  
ทีม 2 โทร. 0-2958-0992 โทรสาร: 02-958-0590ต่อ 400

**สาขานิวยอร์ก**  
52 อาคารนิวยอร์กพลาซ่า ชั้น 10,11 และ 20  
ถนนสีลม แขวงสุริยวงค์ เขตบางรัก กรุงเทพฯ 10500  
โทร 0-2231-2700 โทรสาร 0-2231-2349

**สาขาแฟรนไชส์แลนด์**  
5/5-6 ศูนย์การค้า แฟรนไชส์แลนด์ ชั้น BF  
หมู่ 7 ถนนงามอินทรา แขวงคันนายาว เขตคันนายาว กรุงเทพฯ 10230  
โทร 0-2947-5800-5 โทรสาร 0-2519-5040

**สาขาอุบลราชธานี**  
ห้องที่ 3, 3.1 ชั้น 8 อาคารเอ็มอีทีทาวเวอร์  
เลขที่ 496-502 ถนนพหลโยธิน แขวงลุมพินี เขตปทุมวัน กรุงเทพฯ 10330  
โทร 0-2256-9373 โทรสาร 0-2256-9374

**สาขามหาวิทยาลัยธุรกิจบัณฑิต**  
110/1-4 อาคาร 10 ชั้น 1 เลขที่ 110/1-4  
ถนนประชาชื่น แขวงทุ่งสองห้อง เขตหลักสี่ กรุงเทพมหานคร 10210  
โทร 0-2580-3673 โทรสาร 0-2580-3643

**สาขา ALL SEASONS**  
อาคาร All Seasons Place Retail Center ชั้น 3 ห้อง 311  
เลขที่ 87/2 ถนนวิสุทธิ เขตปทุมวัน 10330  
โทร 0-2654-0084 โทรสาร 0-2654-0094

**สาขาเชียงใหม่ 2**  
201/3 ถนนมเหยง ตำบลหายยา  
อำเภอเมืองเชียงใหม่ จังหวัดเชียงใหม่ 50100  
โทร (053) 284-138 โทรสาร (053) 284-138

**สาขาศรีนคร**  
137/5-6 ถนนวิวิธรัฐ  
ตำบลในเมือง อำเภอเมือง จังหวัดสุรินทร์ 32000  
โทร (044) 531-600-3 โทรสาร (044) 519-378

**สาขาระยอง 2**  
โครงการ TSK PARK ชั้น 1 เลขที่ 351-351/1  
ถนนสุขุมวิท ตำบลเนินพระ อำเภอเมือง จังหวัดระยอง 21000  
โทร (038) 807-459 โทรสาร (038) 807-841

**สาขาคอนคา**  
1,3,5 ซอยคูคต 3 ถนนจตุรทิศ ตำบลคอนคาใหญ่ อำเภอนาหว้า จังหวัดสกลนคร 90110  
โทร (074) 346-400 โทรสาร (074) 239-509

**สาขาหัวหิน**  
16/11 ถนนเพชรเกษม ตำบลหัวหิน อำเภอหัวหิน ประจวบคีรีขันธ์ 77110  
โทร (032) 531-193 โทรสาร (032) 531-221

**สาขาญาคู**  
56 อาคารภูวดล ชั้น 5 ห้อง 3/1  
ถนนสีลม แขวงสุริยวงค์ เขตบางรัก กรุงเทพฯ 10500  
โทร 0-2632-8341 โทรสาร 0-2632-8395

**สาขาอโศก**  
30/39-50 อาคารสำนักงานเดอะมอลล์งามวงศ์วาน  
ชั้น 14 ถนนงามวงศ์วาน ตำบลบางเขน อำเภอเมืองนนทบุรี จังหวัดนนทบุรี 11000  
โทร 0-2550-0577 โทรสาร 0-2550-0566

**สาขาเทพารักษ์**  
99 อาคารสำนักงานเดอะมอลล์ ท่าพระ ชั้น 13  
ถนนรัชดาภิเษก-ท่าพระ แขวงปทุมวัน เขตปทุมวัน กรุงเทพฯ 10600  
โทร 0-2876-6500 โทรสาร 0-2876-6531

**สาขาปิ่นเกล้า**  
7/129 อาคารเซ็นทรัลปิ่นเกล้า ชั้น 3 ห้อง 302  
ถนนบรมราชชนนี แขวงอรุณอมรินทร์ เขตบางกอกน้อย กรุงเทพฯ 10700  
โทร 0-2884-9847 โทรสาร 0-2884-6920

**สาขาสีลม**  
62 อาคารนิวยอร์ก ชั้น 4  
ถนนสีลม แขวงสุริยวงค์ เขตบางรัก กรุงเทพฯ 10500  
โทร 0-2231-2700 โทรสาร 0-2231-2418

**สาขาฟอร์จูนทาวน์**  
เลขที่ 5 อาคารฟอร์จูนทาวน์ ชั้นใต้ดิน  
ถนนรัชดาภิเษก แขวงดินแดง เขตดินแดง กรุงเทพฯ 10400  
โทร 0-2641-0977 โทรสาร 0-2641-0966

**สาขาแจ้งวัฒนะ**  
99/9 หมู่ที่ 2 อาคารเซ็นทรัลพลาซ่า แจ้งวัฒนะ  
ซอยพิด ทาวเวอร์ ชั้น 14 ห้อง 1401  
ถนนแจ้งวัฒนะ ตำบลบางตลาด อำเภอปากเกร็ด จังหวัดนนทบุรี 11120  
โทรศัพท์ 02-835-3283 โทร 02-835-3280

**สาขาพญาไท**  
อาคารโกลด์เอนด์ทาวเวอร์ ชั้น 4 ถนนพญาไท  
เขตราชเทวี กรุงเทพฯ 10400  
โทร 0-2251-4099 โทรสาร 0-2251-4098

**สาขานครราชสีมา**  
เลขที่ 124/2 อาคารศูนย์การค้าเดอะมอลล์ ห้อง 3  
ชั้น 7 ถนนมิตรภาพ ตำบลในเมือง อำเภอเมือง นครราชสีมา 30000  
โทร (044) 288-455  
โทรสาร: (044) 288-466 และ (044) 288-696

**สาขอบลราชธานี**  
191,193 ถนนบุปผารา  
ตำบลในเมือง อำเภอเมือง จังหวัดอุบลราชธานี 34000  
โทร (045) 265-631-8 โทรสาร (045) 265-639

**สาขาจันทบุรี**  
351/8 ถนนท่าแฉลบ ตำบลลาดคา  
อำเภอเมือง จังหวัดจันทบุรี 22000  
โทร (039) 332-111 โทรสาร (039) 332-444

**สาขาสุราษฎร์ธานี**  
216/3 หมู่ที่ 4 ถนนชนเกษม  
ตำบลมะขามเตี้ย อำเภอเมืองสุราษฎร์ธานี จังหวัดสุราษฎร์ธานี 84000  
โทร (077) 205-460 โทรสาร (077) 205-475

**สาขาขอนแก่น**  
163/1-2 ถนนกลางเมือง ตรงข้ามตลาดสดเทศบาล 1  
อำเภอเมือง จังหวัดขอนแก่น 40000  
โทร (043) 225-355 โทรสาร (043) 225-356

**สาขาสีคองสแควร์**  
904 อาคารสีคองสแควร์ ชั้น G ห้อง 1005  
ถนนวิเศษนคร แขวงหนองบอน เขตประเวศ กรุงเทพฯ 10260  
โทร 0-2320-3600 โทรสาร 0-2320-3610

**สาขาลาดพร้าว**  
1693 อาคารสำนักงานศูนย์การค้าเซ็นทรัลพลาซ่า ลาดพร้าว  
ชั้น 11 ห้อง 905/1 ถนนพหลโยธิน แขวงลาดพร้าว เขตประเวศ กรุงเทพฯ 10900  
โทร 0-2541-1411 โทรสาร 0-2541-1108

**สาขาบางแค**  
275 หมู่ที่ 1 เดอะมอลล์บางแค ชั้น 8 ถนนเพชรเกษม  
แขวงบางแคเหนือ เขตบางแค กรุงเทพฯ 10160  
โทร 0-2804-4235 โทรสาร 0-2804-4251

**สาขาสหราชอาณาจักร**  
10/92 อาคารสาทรธานี ชั้น 2 ชั้น 7 ถนนสาทรเหนือ  
แขวงสีลม เขตบางรัก กรุงเทพมหานคร 10500  
โทร 0-2622-9412 โทรสาร 0-2622-9383

**สาขาเดอะไนน์**  
999/3 ศูนย์การค้า เดอะไนน์ เซ็นเตอร์ ชั้น 3 ถนนพระราม 9 แขวงสวนหลวง  
เขตสาทร กรุงเทพฯ 10250  
โทร 0-2716-7816 โทรสาร 0-2716-7815

**สาขาไอบีดี เซ็นเตอร์**  
เลขที่ 323 อาคารไอบีดี เซ็นเตอร์ ชั้น 17  
ถนนสีลม แขวงบางรัก เขตบางรัก กรุงเทพฯ 10500  
โทร 0-2680-4340 โทรสาร 0-2680-4355

**สาขาญญะพาร์ค**  
เลขที่ 735/5 ญญะพาร์ค ฮอปปิง พาร์ค อาคาร E ชั้น 2  
ถนนศรีนครินทร์ แขวงสวนหลวง (คลองประเวศฝั่งเหนือ) เขตประเวศ กรุงเทพฯ 10260  
โทร 0-2108-6300 โทรสาร 0-2108-6301

คำชี้แจง : เอกสารฉบับนี้จัดทำขึ้นจากแหล่งข้อมูลที่ บมจ.หลักทรัพย์ แอชเชอร์ จำกัด (ประเทศไทย) เห็นว่าน่าเชื่อถือ ประกอบกับทัศนคติส่วนตัวของผู้จัดทำ ซึ่งมีได้หมายถึงความถูกต้องหรือสมบูรณ์ของข้อมูลดังกล่าวแต่อย่างใด และเอกสารนี้ไม่ได้จัดทำขึ้นเพื่อประโยชน์ในการใช้ข้อมูลประกอบการตัดสินใจในการลงทุนเท่านั้น มิได้มีวัตถุประสงค์เพื่อที่จะชักชวนหรือขี้นการซื้อขายหลักทรัพย์โดยเฉพาหรือเป็นการทั่วไปแต่อย่างใด นักลงทุนที่จะใช้ข้อมูลในเอกสารนี้ประกอบกับข้อมูลและความเห็นอื่น ๆ และพิจารณาของคณะกรรมการตัดสินใจการลงทุนให้เหมาะสมแก่กรณี จึงตีความเห็นที่แสดงอยู่ในเอกสารนี้เป็นความเห็นส่วนตัวของผู้จัดทำ บมจ.หลักทรัพย์ แอชเชอร์ จำกัด (ประเทศไทย) ตลอดจนผู้บริหารและพนักงานของบริษัทไม่จำเป็นต้องเห็นพ้องกับความเห็นที่แสดงอยู่ในเอกสารนี้ด้วยแต่อย่างใด