



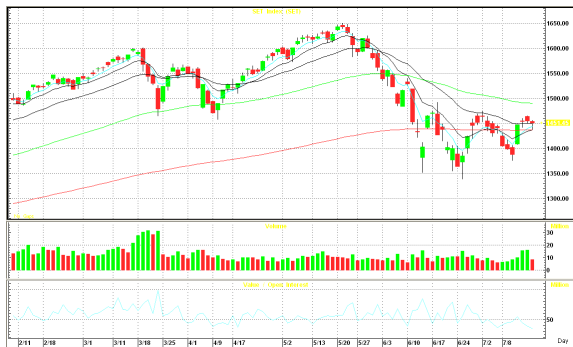
MORNING CALL ACTION NOTES

By Globlex Research Department

July 17, 2013

MARKET SUMMARY- Jul 16, 2013

CLOSE	1,451.45	VOLUME	B35,022.49bn
CHANGE	-3.95	P/E	16.47
% CHG.	-0.27%	P/BV	2.31



WORLD INDICES

	Last	Change	%Change
DJIA	15,451.85	-32.41	-0.21%
S&P500	1,676.26	-6.24	-0.37%
NASDAQ	3,598.50	-8.99	-0.25%
FTSE	6,556.35	-29.76	-0.45%
DAX	8,201.05	-33.76	-0.41%
NIKKEI	14,599.12	92.87	0.64%
H. SENG	21,312.38	9.07	0.04%
FTSTI	3,224.96	-11.86	-0.37%

COMMODITIES

	Last	Change	%Change
NYMEX	106	-0.32	-0.30%
BRENT	109.4	0.31	0.28%
GOLD	1290.40	6.90	0.54%

CURRENCIES

	Last	Change	%Change
BT / \$	31.04	-0.06	-0.18%
\$ / EURO	1.3157	0.0093	0.71%
YEN / \$	99.14	-0.78	-0.78%

Transaction by Investor Group in SET

Investor Type	16-7-13	MTD	YTD
Local Institutions	-547.58	-9,650.26	62,923.74
Proprietary Trading	-1,314.83	3,249.82	-1,697.18
Foreign	510.33	1,214.26	-75,547.74
Retail	1,352.08	5,186.25	14,110.25

Market View: แนวต้าน 1,450/1,475

Technical : แนวรับ 1,450/ 1,440 แนวต้าน 1,463/1,475

หุ้นแนะนำพิเศษ: AMATA แนวรับ 16.9-17.6 แนวต้าน 18.7-20.0

หุ้นเด่นรายวัน : BEC HMPRO

วันอังคารตลาดหุ้นไทยปิดลดลงจากแรงขายทำกำไร คดี SET ปิดที่ 1,451.45 จุด ลดลง 3.95 จุด (-0.27%) มูลค่าการซื้อขาย 35,022 ล้านบาท นักลงทุนต่างชาติซื้อสุทธิอีก 510.33 ล้านบาท

แนวโน้มตลาดหุ้นไทย ทางฝ่ายวิจัย บล.โกลเบล็กฯ คาดมีแนวโน้มผันผวนในกรอบ 1,400-1,463(1,475) ปริมาณการซื้อขายลดน้อยถอยลง ตลาดยังคงปัจจัยบวกเข้ามากระตุ้นและนักลงทุนยัง(อารมณ์มวลชน)ไม่มั่นใจต่อผลประกอบการที่จะทยอยประกาศออกมา ในขณะที่ S50U13 การปิดตัวต่ำกว่า 985 หรือไม่ผ่านขึ้นเป็นสัญญาณลบ แนวรับหลัก 969 ไม่ควรต่ำกว่าลงมา SET50 เน้นขึ้นแนวรับ 975 ไม่ควรปิดต่ำกว่าลงมา GFV13 เก่งกำไรในกรอบ 18,860-19,220 GFV13 เก่งกำไรในกรอบ 18,950-19,310

กลยุทธ์ ปริมาณการซื้อขายที่ลดน้อยลงในขณะที่ตลาดมีแรงซื้อกลับคืนเข้ามาบางส่วนเป็นสัญญาณเชิงบวกต่อระยะกลาง แต่ระยะสั้นตลาดยังคงให้น้ำหนักต่อผลประกอบการที่กำลังจะประกาศออกมา กลุ่มธนาคาร แนวโน้มยังถูกกดดันจากความไม่มั่นใจ การปรับตัวลงแรง ซื้อเก็งกำไร หรือซื้อถือระยะกลางบางส่วน BBL SCB KBANK KTB แนวรับ 18.50/18.00 ทยอยซื้อกลุ่มพลังงาน รอปรับตัวลงเพื่อซื้อเล่นรอบ PTT PTTEP BCP กลุ่มไฟแนนซ์ KTC JMT หุ้นรายหลักทรัพย์ CIMBT PPM TMW SAT BGH CYBER ระยะกลาง ถือ

หุ้นแนะนำพิเศษ

AMATA (ปิด 18 บาทซื้อเป้าปี 56: 21 บาท) คาดกำไรสุทธิ 2Q56 จะกลับมาฟื้นตัวโดยมีปัจจัยหนุนจาก ยอดโอนขายที่ดินที่เพิ่มขึ้นโดยปัจจุบันมี Backlog รอโอนอยู่ 5.8 พันล้านบาท และคาด GPM เพิ่มขึ้นสู่ระดับปกติ หลังปรับลดลงจากการปรับปรุงบัญชีใน 1Q56 ส่วนทั้งปีคาดกำไรสุทธิในปีนี้อยู่ประมาณ 1,620 ล้านบาทเพิ่มขึ้น 12%yoy นอกจากนี้ AMATA ยังมีปัจจัยบวกจากข่าวนำ Amata VN เข้าจดทะเบียนในตลาดหลักทรัพย์, การขายสินทรัพย์เข้ากองทุนอสังหาริมทรัพย์ และการขายสินทรัพย์ของบริษัทร่วมเข้ากองทุนโครงสร้างพื้นฐาน

หุ้นเด่นรายวัน

BEC (ราคาปิด 62 ซื้อเก็งกำไร) แนวโน้มผลการดำเนินงาน 2Q56 ยังเติบโตได้ดี เนื่องจากเป็นช่วงไฮซีซั่นธุรกิจที่มีลูกค้าซื้อโฆษณาเป็นจำนวนมาก อีกทั้งภาวะเศรษฐกิจของประเทศที่เติบโตอยู่ในเกณฑ์ดี ยังผลักดันให้อุตสาหกรรมโฆษณาเติบโตตาม (ที่มา : ทันหุ้น)

HMPRO (ราคาปิด 11.80 ซื้อ เป้าหมาย 18) เตรียมเปิดสาขาจังหวัดกาญจนบุรีเป็นสาขาที่ 57 เพื่อเจาะตลาดภาคตะวันตก ช่วยเพิ่มศักยภาพรองรับนิคมอุตสาหกรรมทวาย ประมาณการกำไรปีนี้มียอดกำไรจากแผน

ปัจจัยบวก	ปัจจัยลบ
<ul style="list-style-type: none"> + สหรัฐรายงานดัชนีความเชื่อมั่นผู้สร้างบ้านเพิ่มขึ้น 6 จุด ผู้ระดับ 57 ในเดือนก.ค. ซึ่งเป็นการปรับตัวขึ้นเดือนที่ 3 ติดต่อกัน และเป็นระดับสูงสุดนับตั้งแต่เดือนม.ค.2549 เนื่องจากกลุ่มผู้ซื้อบ้านมีมุมมองที่เป็นบวกมากขึ้นเกี่ยวกับยอดขาย เมื่ออัตราดอกเบี้ยเงินกู้ซื้อบ้านปรับตัวสูงขึ้นก็ตาม + ธนาคารกลางสหรัฐรายงานว่าการผลิตภาคอุตสาหกรรมเดือนมิ.ย. เพิ่มขึ้น 0.3% มากกว่าที่คาดว่าจะเพิ่มขึ้น 0.2% ซึ่งถือเป็นสัญญาณบวกสำหรับเศรษฐกิจสหรัฐในช่วงครึ่งหลังของปีนี้ + กลุ่มประเทศยูโรโซนมียอดเกินดุลการค้า 1.52 หมื่นล้านยูโร (1.99 หมื่นล้านดอลลาร์) ในเดือนพ.ค. เพิ่มขึ้นจากยอดเกินดุลการค้าที่ 6.6 พันล้านยูโรในเดือนเดียวกันของปีที่แล้ว และเพิ่มขึ้นจาก 1.41 หมื่นล้านยูโรในเดือนเม.ย.ปีนี้ + กลุ่มประเทศยูโรโซนมีดัชนีราคาผู้บริโภค (CPI) เพิ่มขึ้นแตะ 1.6% ในเดือนมิ.ย. จากระดับ 1.4% ในเดือนพ.ค. นับเป็นการปรับตัวขึ้นเดือนที่ 2 ติดต่อกัน หลังจากที่ภาวะเศรษฐกิจถดถอยทำให้ภูมิภาคเสี่ยงที่จะเผชิญกับภาวะเงินฝืด + นายกิตติรัตน์ ภู ณะรอง รองนายกรัฐมนตรี และ รมว.คลัง เปิดเผยภายหลังหารือกับผู้บริหารบริษัทจัดอันดับความน่าเชื่อถือ มูดีส์ อินเวสเตอร์เซอร์วิสว่า เป็นการหารือตามปกติแลกเปลี่ยนสถานการณ์เศรษฐกิจในภูมิภาค โดยถูกตั้งคำถามว่า รัฐบาลยังคงจัดทำงบประมาณสมดุลในปี 2560 หรือไม่ ซึ่งได้ยืนยันว่าการจัดทำงบประมาณตั้งแต่ปี 2555-2557 ส่วนแต่ปรับลดการขาดดุลงบประมาณลงอย่างต่อเนื่อง ทั้งนี้ มูดีส์ยังพุดคุยเกี่ยวกับโครงการรับจำนำข้าว โครงการรถยนต์ คันแรกด้วย 	<ul style="list-style-type: none"> - สหรัฐเปิดเผยว่าดัชนีราคาผู้บริโภค (CPI) ปรับตัวขึ้น 0.5% ในเดือนมิ.ย. หลังจากที่ขยับขึ้น 0.1% ในเดือนพ.ค. เป็นเพิ่มขึ้นมากสุดในรอบ 4 เดือน และมากกว่าที่คาดการณ์กันว่าจะเพิ่มขึ้น 0.3% เนื่องจากราคาน้ำมันเบนซินที่พุ่งสูงขึ้น ส่งสัญญาณว่าตัวเลขเงินเฟ้อกำลังปรับตัวขึ้นเข้าใกล้เป้าหมายของธนาคารกลางสหรัฐ และอาจเป็นปัจจัยที่ทำให้ธนาคารกลางสหรัฐตัดสินใจเริ่มลดขนาดโครงการซื้อพันธบัตรภายในปีนี้

ปัจจัยที่ต้องจับตา

ในประเทศ	ต่างประเทศ
<ul style="list-style-type: none"> ➢ 18-19 ก.ค. คาดว่าหุ้นกลุ่มธนาคารจะแจ้งผลประกอบการในช่วงครึ่งแรกของปี 56 คาดว่าส่วนใหญ่จะมีกำไร 2Q56 เพิ่มขึ้น YoY ทั้ง QoQ / รัฐบาลจัดประชุมกรม.สัญญาธุรกิจฯ พร้อมลงพื้นที่ 4 จ.ภาคกลางตอนบน ➢ 19 ก.ค.รพท.เปิดเผยรายงานการประชุมกนง. โดยคาดว่าจะมีการปรับลดคาดการณ์ GDP จากเดิมที่ระดับ 5.1% / รายงานแนวโน้มเงินเฟ้อ ➢ สัปดาห์นี้หุ้นกลุ่มธนาคารมีกำหนดส่งงบการเงินงวดครึ่งปี ➢ สัปดาห์ที่ 3 สภาอุตสาหกรรมแห่งประเทศไทย(ส.อ.ท.)แถลงดัชนีความเชื่อมั่นภาคอุตสาหกรรม, ยอดการผลิตและส่งออกรถยนต์ รถจักรยานยนต์และชิ้นส่วนยานยนต์ ➢ สัปดาห์ที่ 4 กระทรวงพาณิชย์แถลงตัวเลขการส่งออกของไทย / ➢ สำนักงานเศรษฐกิจการคลัง(สศค.)รายงานภาวะเศรษฐกิจการคลัง ➢ 23 - 24 ก.ค. รายงานผลการประชุมคณะกรรมการนโยบายการเงิน (กนง.) ➢ 26 ก.ค. สำนักงานเศรษฐกิจอุตสาหกรรม(สศอ.)แถลงดัชนีอุตสาหกรรมประจำเดือน ➢ 31 ก.ค. รพท.รายงานภาวะเศรษฐกิจไทยประจำเดือน ➢ 	<ul style="list-style-type: none"> ➢ 17 ก.ค. ธนาคารกลางญี่ปุ่นเผยแพร่รายงานการประชุมนโยบายการเงินเดือนมิ.ย. ธนาคารกลางอังกฤษเผยแพร่รายงานการประชุมคณะกรรมการนโยบายการเงิน (MPC) เดือนก.ค. / อัตราว่างงานเดือนมิ.ย. อียูเปิดเผยผลผลิตภาคการก่อสร้างเดือนพ.ค. สหรัฐ เปิดเผยตัวเลขการเริ่มสร้างบ้าน-การอนุญาตก่อสร้างเดือนมิ.ย./ สต็อกน้ำมันรายสัปดาห์ / รายงานสรุปภาวะเศรษฐกิจ หรือ Beige Book จากธนาคารกลางสหรัฐ (เข้าวันพฤหัสบดีที่ 18 ก.ค.)/ นายเบน เบอร์นันเก้ ประธานเฟด นำเสนอรายงานนโยบายการเงินต่อคณะกรรมการด้านการเงินของวุฒิสภา

รายชื่อหลักทรัพย์ที่ติดเกณฑ์บัญชี Cash Balance

* GEN / TRUE	มีผลบังคับใช้ 10 มิ.ย. - 19 ก.ค. 56
* ITD / VTE	มีผลบังคับใช้ 17 มิ.ย. - 26 ก.ค. 56
* CEN / UV	มีผลบังคับใช้ 24 มิ.ย. - 2 ส.ค. 56
* TSF	มีผลบังคับใช้ 2 ก.ค. - 9 ส.ค. 56
* AIM / STAR	มีผลบังคับใช้ 8 ก.ค. - 16 ส.ค.56

***เนื่องจากการลงทุนในหลักทรัพย์ ดังกล่าวมีการซื้อขายผิดไปจากสภาพปกติของตลาดดังนั้นผู้ลงทุนควรศึกษาข้อมูลก่อนการตัดสินใจลงทุน

สรุปภาวะตลาดต่างประเทศ

ตลาดหุ้นดาวโจนส์	ลดลง 32.41 จุด	ตลาดน้ำมัน NYMEX	ลดลง 32 เซนต์
<p>ภาวะตลาดหุ้นดาวโจนส์ปิดตลาดปรับตัวลดลง 32.41 จุด ตลาดกลับมาวิตกต่อแนวโน้มผลกระทบของภาคเอกชนหลัง โคลา-โคลา รายงานกำไรสุทธิไตรมาส 2/56 หดตัวลง 4%yoy นอกจากนี้ตลาดยังถูกกดดันจากการลดลงของหุ้นในกลุ่มยานยนต์หลัง โกลด์แมน แซคส์ ปรับลดน้ำหนักความน่าลงทุนของหุ้นกลุ่มรถยนต์ลงมาอยู่ที่ระดับ neutral อย่างไรก็ตามดัชนีปรับตัวลดลงเพียงเล็กน้อยเพราะตลาดยังมีแรงหนุนจากรายงานตัวเลขการผลิตภาคอุตสาหกรรมเดือนมิ.ย.เพิ่มขึ้น 0.3% นับเป็นสถิติเพิ่มขึ้นมากที่สุดในรอบ 4 เดือนทำให้ปิดตลาดดัชนีดาวโจนส์ลดลงเพียง 32.41 จุด หรือ -0.21% ปิดที่ 15,451.85 จุด ดัชนี NASDAQ ลดลง 8.99 จุด หรือ -0.25% ปิดที่ 3,598.50 จุด ดัชนี S&P500 ลดลง 6.24 จุด หรือ -0.37% ปิดที่ 1,676.26 จุด</p>		<p>ราคาน้ำมันดิบที่ตลาดล่วงหน้า NYMEX ส่งมอบเดือนส.ค.ลดลง 32 เซนต์ เนื่องจากนักลงทุนเข้ามาเทขายทำกำไรหลังจากที่ราคาน้ำมันปรับตัวขึ้นแรงในช่วงสัปดาห์ที่ผ่านมา อย่างไรก็ตามราคาน้ำมันลดลงเพียงเล็กน้อยเท่านั้นเพราะตลาดยังมีแรงหนุนจากรายงานตัวเลขเศรษฐกิจที่แข็งแกร่งของสหรัฐ อาทิ ตัวเลขผลผลิตภาคอุตสาหกรรมเดือนมิ.ย.ที่เพิ่มขึ้นมากที่สุดในรอบ 4 เดือน และดัชนีความเชื่อมั่นผู้สร้างบ้านซึ่งเพิ่มขึ้นสู่ระดับ 57 จุดในเดือนก.ค.นับเป็นสถิติสูงสุดนับตั้งแต่เดือนม.ค.49 ทำให้ปิดตลาดราคาน้ำมันดิบที่ตลาดล่วงหน้า NYMEX ส่งมอบเดือนส.ค.ลดลง 32 เซนต์ ปิดที่ 106 ดอลลาร์/บาร์เรลแต่น้ำมันดิบ BRENT ส่งมอบเดือนส.ค.เพิ่มขึ้น 31 เซนต์ ปิดที่ 109.40 ดอลลาร์/บาร์เรล</p>	
ตลาดหุ้นนิวยอร์ก	ตลาดหุ้นฮ่องกง	ตลาดหุ้นอังกฤษ	ตลาดหุ้นอิตาลี

แนวโน้มการแกว่งตัวยังคงแกว่งตัวในกรอบแคบๆ ลักษณะแห่งเทียนที่สามารถขึ้นเหนือแนวรับเส้นค่าเฉลี่ย 14,450 ยังคงสัญญาณเชิงบวกด้านเทคนิค ทั้งนี้มีแรงซื้อเข้ามาในกลุ่มส่งออกจากการคาดการณ์ผลกระทบที่ดีขึ้นจากค่าเงินเยนที่อ่อนค่า ระยะสั้นตลาดยังขาดปัจจัยบวกที่ชัดเจน การแกว่งตัวจะขึ้นกับดัชนีตลาดต่างประเทศ แนวด้านที่สำคัญ 14,600-14,680

คาดการณ์แนวโน้มการแกว่งตัวยังคงแกว่งตัวในกรอบแคบ โดยมีแนวรับระหว่างวันที่สำคัญ GAPแนวรับ 21,200 ปรับตัวไม่ต่ำกว่าลงมามีโอกาสที่จะเกิดรูปแบบแกว่งตัวออกด้านข้าง (แนวรับหลักยังคงไว้ที่ระดับ 21,000 / 20,900 ไม่ควรต่ำกว่าลงมา) ทั้งนี้ตลาดยังมีความไม่มั่นใจในการเข้าซื้อ ยังคงรอดูท่าทีของทางการจีนว่าจะใช้มาตรการกระตุ้นเศรษฐกิจหรือไม่

Analyst – รัชชัย 02-6725993 tawatchai@globlex.co.th

วิลาสินี 02-6725937 wilasinee@globlex.co.th

อาทิตย์ 02-6725946 arit@globlex.co.th

NVDR Trading Value (Million Baht)
17/7/2013

TOP 30 NVDR BUY					TOP 30 NVDR SELL				
Company	Buy	Sell	Total	Net	Company	Buy	Sell	Total	Net
BAY	688.0	161.3	849.3	526.8	SCB	94.6	389.9	484.4	-295.3
INTUCH	426.2	121.7	547.9	304.5	LH	78.0	140.9	219.0	-62.9
TRUE	261.3	61.0	322.4	200.3	CPN	17.8	56.2	74.0	-38.5
AOT	235.5	63.9	299.3	171.6	BGH	6.9	39.9	46.8	-32.9
KBANK	357.2	239.9	597.0	117.3	BGP	26.0	58.4	84.5	-32.4
BEC	101.5	17.1	118.7	84.4	PTTEP	24.5	55.1	79.5	-30.6
HMPRO	84.6	2.3	86.8	82.3	THAI	4.6	32.4	37.0	-27.7
PTT	185.7	105.0	290.7	80.7	JAS	29.5	56.4	85.9	-26.9
BBL	128.0	55.9	183.9	72.1	PTL	0.7	21.8	22.4	-21.1
ADVANC	151.4	84.9	236.4	66.5	DTAC	9.3	30.2	39.4	-20.9
TUF	71.5	9.0	80.5	62.5	CK	26.4	46.7	73.1	-20.3
BIGC	82.1	33.1	115.2	49.0	TCAP	4.5	22.5	27.0	-18.1
CPF	65.3	27.6	92.9	37.7	BANPU	3.4	13.8	17.2	-10.4
SIRI	52.8	17.6	70.5	35.2	BJC	6.2	14.8	21.0	-8.5
LPN	34.9	0.2	35.2	34.7	SCCC	8.0	14.9	22.9	-6.9
CPALL	37.4	6.0	43.5	31.4	BECL	1.6	8.1	9.7	-6.5
TMB	40.4	10.9	51.3	29.5	BCH	0.0	6.0	6.0	-6.0
THCOM	29.0	0.9	29.8	28.1	PS	7.5	12.4	19.9	-4.9
EGCO	28.4	4.3	32.7	24.1	IRPC	1.7	6.3	8.0	-4.6
SPCG	23.2	0.0	23.2	23.1	GLOW	10.9	15.2	26.0	-4.3
BH	34.6	12.5	47.0	22.1	KK	2.5	6.8	9.3	-4.3
BTS	32.7	10.7	43.5	22.0	GLOBAL	8.8	12.5	21.4	-3.7
TTCL	30.5	9.2	39.8	21.3	VIBHA	0.0	3.8	3.8	-3.7
PTTGC	60.9	41.2	102.0	19.7	ITD	13.7	16.5	30.3	-2.8
BEAUTY	18.2	-	18.2	18.2	KCE	0.0	2.3	2.4	-2.3
SCC	49.3	31.6	80.9	17.7	KSL	-	2.1	2.1	-2.1
MINT	28.3	11.2	39.5	17.1	THRE	0.2	2.1	2.3	-1.9
KTB	90.9	75.0	165.8	15.9	SINGER	0.0	1.9	1.9	-1.9
ROBINS	26.3	11.6	37.9	14.7	KTC	0.0	1.7	1.8	-1.7
MALEE	14.3	0.0	14.3	14.3	GFPT	-	1.5	1.5	-1.5

Source : ตลาดหลักทรัพย์แห่งประเทศไทย

SBL Table

17/7/2013					
Date	TICKER/Sector	Recently Close	Recommend Short	Target Price	Recommendation
17/7/2013	-	-	-	-	-

Dividend Table

Symbol	X-Date	Payment Date	Operation Period	Dividend (per share)	Unit	Type	Market / Industry / Sector
PTL	1/8/2013	22/8/2013	01/04/2012 - 31/03/2013	0.14	Baht	Cash	SET /INDUS /PKG
KYE	2/8/2013	23/8/2013	01/04/2012 - 31/03/2013	19.55	Baht	Cash	SET /CONSUMP /HOME
TIW	2/8/2013	23/8/2013	01/04/2012 - 31/03/2013	9.23	Baht	Cash	SET /INDUS /STEEL

SET NOTICE CALENDAR

17/7/2013

ZMICO	XR 2 : 1 @ 1.76 บาท		
SCB28C1402A	หลักทรัพย์ใหม่	100,000,000	หน่วย
TRUE28P1402A	หลักทรัพย์ใหม่	100,000,000	หน่วย
NINE	ลูกหุ้นเข้า	85,000,000	หุ้น
EPCO	ลูกหุ้นเข้า	9,332,925	หุ้น

18/7/2013

SGF	XR 2:1 @ 0.12 บาท		
SGF-P1	XB 2:1 @ 0.12 บาท		
CKP	หลักทรัพย์ใหม่	1,100,000,000	หุ้น IPO @ 13 บาท หมวดพลังงานและสาธารณูปโภค
PTTE13C1402A	หลักทรัพย์ใหม่	50,500,000	หน่วย
PTTE13P1402A	หลักทรัพย์ใหม่	50,600,000	หน่วย
TRUE13C1402A	หลักทรัพย์ใหม่	100,000,000	หน่วย
TRUE13P1402A	หลักทรัพย์ใหม่	100,000,000	หน่วย
ITD	ลูกหุ้นเข้า	353,740,000	หุ้น

23/7/2013

TNPF	XR 1:1.06245 @ 9.20 บาท		
------	-------------------------	--	--

15/8/2013

TWZ	XW 7 : 3		
-----	----------	--	--

16/8/2013

AIM	XW 2 : 1		
-----	----------	--	--

5/9/2013

TCMC	XW 2 : 1		
------	----------	--	--

24/9/2013

EARTH	XW 3 : 1		
-------	----------	--	--

Notes: PD = Payment Date SD = Subscript Date XR = Rights for Common XT = Rights for Transferable Subscription Right
 XN = Capital Return XW = Rights for Warrant XM = Excluding Meetings