

สารบัญ

Highlight	1
Market Outlook	2
หุ้นเด่น	3
ประเด็นจับตา	4
สรุปภาวะตลาดต่างประเทศ	6
หุ้นแนะนำตามปัจจัยพื้นฐาน	8
สรุปข่าวบริษัทจดทะเบียนและข่าวเศรษฐกิจ	9

Technical View *เลือกเล่นเป็นรายตัว*

แนวรับ	1,580 / 1,570 จุด
แนวต้าน	1,600 / 1,620 จุด



ตลาดหุ้นไทยวันนี้	จุด	เปลี่ยน	%
SET	1,591.89	+1.76	+0.11
- High/Low	1,597.51 / 1,588.97		
SET50	1,062.76	+0.60	+0.06
MAI	687.61	+3.97	+0.58
SET Turnover (Bt m/US\$ m)	52,052 / 1,616		
SET Mkt. Cap. (Bt bn/US\$ bn)	14,438 / 448		
Market Trailing PER (x)	18.47		
No. stocks with gain / loss	407 / 400		

มูลค่าซื้อขาย (ลบ.)	ซื้อ	ขาย	สุทธิ
สถาบัน	3,881	5,400	-1,519
บัญชีบริษัทหลักทรัพย์	3,909	4,281	-372
ต่างประเทศ	14,079	9,456	+4,623
รายย่อย	30,183	32,915	-2,732

ดัชนีสำคัญ	24/9	Chg	% chg
Dow Jones (USA)	17,210.06	+154.19	+0.90
FTSE	6,706.27	+30.19	+0.45
NIKKEI	16,167.45	-38.45	-0.24
VIX	13.27	-1.66	-11.12
MSCI ex Japan	485.90	+0.37	+0.08
Dollar Index	85.06	+0.41	+0.48
NYMEX (USD/bbl)	92.80	+1.24	+1.35
BRENT (USD/bbl)	96.95	+0.10	+0.10
BDI	1,056.00	-17.00	-1.58
Gold (USD/ounce)	1,222.30	-10.19	-0.83

ถนอมศักดิ์ สหรัตน์ชัย, no. 14501

Thanomsaks@ktzmico.com

02-624-6244

ธิดารัตน์ ฝิโลดม, no. 16564

Tidaratp@ktzmico.com

02-624-6270

Highlight

- ตลาดหุ้นเอเชียเช้านี้ ปรับขึ้น จาก Positive Sentiment การแรลลี่ของตลาดหุ้นยุโรปและสหรัฐฯ ที่ได้แรงหนุนจากตัวเลขยอดขายบ้านใหม่สหรัฐฯ สูงสุดรอบ 6 ปี
- ตัวเลขเศรษฐกิจวันนี้ **USA** ยอดขายสินค้าคงทน ส.ค. คาด -17.1%ม-ม(Vs 22.6%) ประธานเฟดลีดอคฮาร์มีสุนทรพจน์ **ECB**:ประธานดราเก้ มีสุนทรพจน์ที่ลิทัวเนีย **Taiwan**: คาดธ.กลางคงดอกเบี้ยที่ 1.875%
- +/- วันทำการก่อนหน้า นักลงทุนต่างชาติซื้อ +4.62 พันลบ. (ซื้อสะสม 4 วันรวม +7.68 พันลบ.) ส่วนนักลงทุนสถาบันในประเทศกลับมาขาย -1.52 พันลบ. (จากซื้อสะสม 3 วันรวม +1.21 พันลบ.)
- +/- การเมือง เตรียมสรุปภาษีมรดกสัปดาห์นี้ ก่อนเสนอคลัง เร่งใช้งบลงทุน 2.6 แสนล้านบาทกระตุ้นเศรษฐกิจช่วงปลายปี
- คาดดัชนีฯ วันนี้ ขึ้นทดสอบแนวต้าน 1600 จุด แนวรับ 1588/1580 จุด แรงซื้อนักลงทุนต่างชาติยังเป็นแรงหนุนหลัก ส่วนทริกเกอร์ฟันด์ มีทั้งแรงบวกจากกองทุนฯเปิดใหม่ และแรงขายกองเดิม หากดัชนีฯ ทะลุ 1600 จุดขึ้นมา
- แนะนำ ชื่อเก็งกำไรรายตัว โดยมีจุดตัดขาดทุน หุ้นเด่น STEC UNIQ JMART KAMART PTT CPALL GFPT CK HEMRAJ INTUCH DTAC

หุ้นในกระแส:

- หุ้นโมเมนตัมบวก (ขึ้นเกิน 7.0%) ได้แก่ KTP ADAM ABC DIMET CGS DNA CMO IFEC VTE หุ้นที่ต่ำกว่า 4.0% ได้แก่ CEI PERM LOXLEY FVC PRINC TRUE
- NVDR (หน่วย: ลบ.) สูงสุดด้านซื้อ ได้แก่ INTUCH+855 KBANK+342 TRUE+170 ADVANC+164 สูงสุดด้านขาย ได้แก่ BBL-171 TOP-41 LHBANK-37
- หลักทรัพย์ที่มี Short Sell สูงสุด (หน่วย:ล้านบาท) ได้แก่ TRUE 140 PTT 50

Market Outlook

คาดดัชนี วันนี้ ขึ้นทดสอบแนวต้าน 1600 จุด เงินทุนต่างชาติที่ไหลเข้าหุ้นขนาดใหญ่ เป็นแรงหนุนหลัก ขณะที่ปัจจัยต่างประเทศมี Positive sentiment เชิงบวกจากยอดขายบ้านใหม่สหรัฐฯ และท่าเก็งกำไรหุ้นบลูชิพที่ยังคง Laggards หรือ ปันผลสูง และเก็งกำไรหุ้นได้รับผลบวกจากนโยบายภาครัฐ

คาดดัชนี วันนี้ ขึ้นทดสอบแนวต้าน 1600 จุด แนวรับ 1588/1580 จุด แรงซื้อต่างชาติในหุ้นขนาดใหญ่เป็นแรงหนุนหลัก โดยมีการเปลี่ยนกลุ่มมาซื้อหุ้นที่ยัง laggard อย่างกลุ่มสื่อสาร ขณะที่ปัจจัยในประเทศยังเป็นบวก จากมาตรการเร่งการใช้จ่ายภาครัฐเพื่อกระตุ้นเศรษฐกิจ และรอดความคืบหน้าด้านต่าง ๆ อาทิ การปฏิรูปพลังงาน การประมูลโครงการคมนาคม ด้านปัจจัยต่างประเทศกลับมาเป็นบวก หลังวานนี้สหรัฐฯ ประกาศตัวเลขยอดขายบ้านใหม่สูงสุดในรอบ 6 ปี หนูนดอลล์ แข็งค่าสัปดาห์ 4 ปี

การลงทุนระยะเดือน คงคำแนะนำ หลักทรัพย์ที่คาดว่าจะรายงานผลกำไร 3Q57F เติบโตสูง (พลิกจากขาดทุนเป็นกำไร) อาทิ CKP RCL หุ้นปันผลดี (ยิลด์มากกว่า 4%) BTS ส่วนระยะสัปดาห์ พิจารณาหลักทรัพย์ที่คาดว่าจะมีข่าวดีจากมาตรการรัฐ อาทิ กลุ่มรับเหมา (CK STEC UNIQ) กลุ่มพลังงานทดแทน PTT DEMCO GUNKUL กลุ่มขายเซมิคอนดักเตอร์ SAMART AJD PCA DNA กลุ่มไอที (GFPT CPF) แนวโน้มการนำเข้าจากตปท ดีกว่าคาดการณ์ หุ้นมีโอกาสได้งานภาครัฐ SAMTEL LOXLEY MFEC AIT

Investment Theme: แนะนำ

1. Event Plays:

- **หลักทรัพย์** ที่ได้รับคัดเลือกเป็นสมาชิกในกลุ่มดัชนี DJSI ประจำปี 2557 ได้แก่ BANPU CPN IRPC MINT PTT PTTEP PTTGC SCC TOP และ TUF
- **ปฏิทินข่าว** วันศุกร์ ธปท ทบทวนตัวเลขเศรษฐกิจไทย ปี 57-58 และตลาดฯ จัดสัมมนา มองหุ้นปี 58 จากผลประกอบการ 6 เดือนแรก
- **CSS ขึ้นเครื่องหมาย XW 26/9** 2.5 หุ้นเดิม ต่อ 1 วอร์เรนที

2. **3Q57F Earning Play** : SSF NOBLE WIIK TVI KKC GOLD ANAN ฯลฯ

3. **Cheap Stock (Foreign Fund Flow)** : SGP KKP ROJNA RATCH PTTEP PTT KSL AP BBL SCB

4. **Dividend Play**: MODERN INTUCH BTS ADVANC KKP SPALI

ปัจจัยต่างประเทศ : กลับมาเป็นบวก ตามตัวเลขเศรษฐกิจสหรัฐฯ

ยอดขายบ้านใหม่สหรัฐฯ สูงสุดรอบ 6 ปี หนูนหุ้นปิดบวก สหรัฐฯ เผยยอดขายบ้านใหม่พุ่งขึ้น 18.0% สู่ 504,000 ยูนิต ในเดือน ส.ค. เป็นระดับสูงสุดตั้งแต่เดือน พ.ค. 2008 หนูนการรีบาวด์ของตลาดหุ้นสหรัฐฯ วานนี้ นำโดยหุ้นกลุ่มค่าปลีก หลังบริษัทดีลรอยท์คาดยอดค้าปลีกช่วงเทศกาลวันหยุดจะพุ่งขึ้นถึง 4.5%

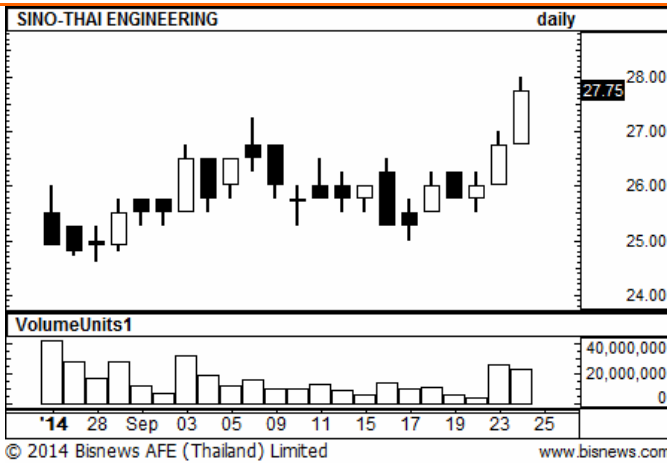
ตัวเลขเศรษฐกิจยุโรป อ่อนแอ เพิ่มคาดการณ์การกระตุ้นเศรษฐกิจจากอีซีบี ตัวเลขเศรษฐกิจจากฝั่งยุโรปยังบ่งชี้การชะลอตัวของเศรษฐกิจ หลังดัชนีความเชื่อมั่นภาคธุรกิจของเยอรมนีลดลงเป็นเดือนที่ 5 ส่งผลให้นักลงทุนคาดหวังต่อมาตรการกระตุ้นเศรษฐกิจจากอีซีบีเพิ่มมากขึ้น

ปัจจัยในประเทศ : ยังเป็นปัจจัยหนุน รัฐบาลเร่งกระตุ้นเศรษฐกิจช่วงปลายปี

รัฐบาลเตรียมมาตรการกระตุ้นเศรษฐกิจชุดใหม่ คาดเสนอกรม. เร็ว ๆ นี้ โดยมาตรการรอบใหม่นี้จะเน้นไปในการสร้างงานและเพิ่มเม็ดเงินในระบบเศรษฐกิจ เช่นการลงทุนภาครัฐโครงการขนาดเล็ก และกระทรวงการคลังเตรียมเสนอมาตรการระยะสั้นที่เกี่ยวข้องกับการจ้างงาน รวมถึงมาตรการกระตุ้นการท่องเที่ยว คาดส่งผลบวกต่อการใช้จ่ายในประเทศ (แนะซื้อเก็งกำไร CPALL CENTEL)

เทคนิค ทดสอบ 1600 จุด ระยะสั้น ดัชนี มีความแข็งแกร่งแม้ว่าจะมีแรงขายทำกำไรสลับออกมา และคาดว่าจะปรับขึ้นทดสอบแนวต้านสำคัญบริเวณ 1600 จุด โดยสัญญาณเทคนิคระยะสั้นยังเป็นบวก โดยยืนเหนือเส้นค่าเฉลี่ยระยะสั้น รวมถึง MACD ที่เริ่มหักขึ้น แม้อยู่ต่ำกว่าเส้น signal line

หุ้นเด่น: เก็งกำไร

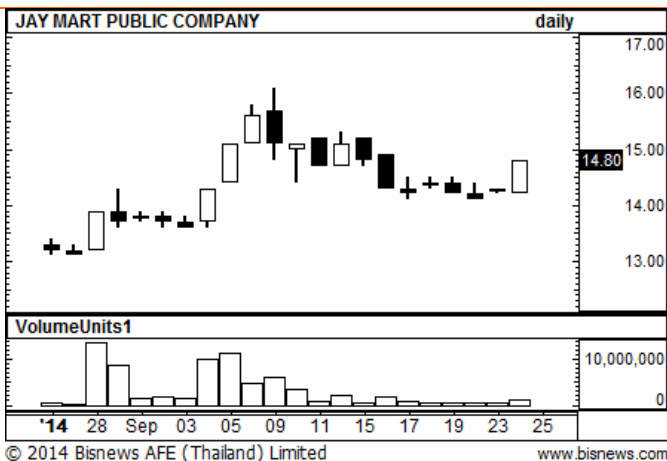


แนวรับ 27.50/26.00 แนวต้าน 29.50/30.00

STEC

เป้าหมายพื้นฐาน 34.50 บาท**

- กลุ่มรับเหมากลับมามีแรงเก็งกำไร ก่อนการประชุมเชิงปฏิบัติการ สำหรับโครงการคมนาคม ในวันที่ 27 ก.ย. นี้ ขณะที่ยังรออนประมูลโครงการภาครัฐ ต่างๆ ทั้งรถไฟฟ้าและรถไฟ
- ปี 58 คาดมีงานใหม่เพิ่มมากขึ้น โดยภาครัฐจะเร่งลงทุนต่างๆ เพื่อเป็นการกระตุ้นเศรษฐกิจ โดยทางบริษัทตั้งเป้าเซ็นงานใหม่นี้ที่ 1.7 หมื่นล้านบาท และปีหน้าที่ 3.0 หมื่นล้านบาท

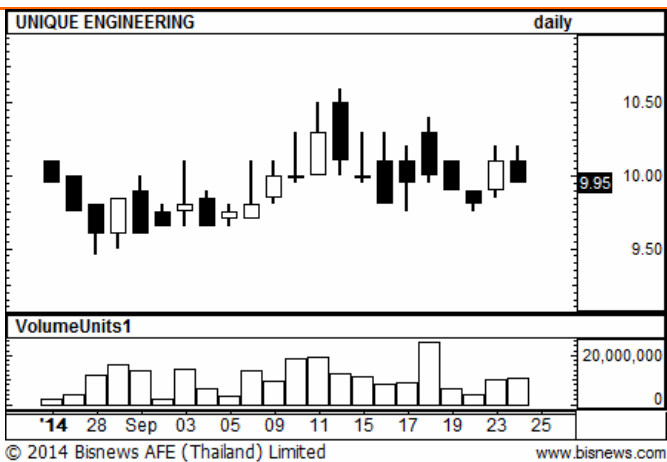


แนวรับ 14.70/14.40 แนวต้าน 15.30/16.00

JMART

เป้าหมายพื้นฐาน 18.30 บาท*

- คาดครึ่งปีหลัง ผลประกอบการดีกว่าครึ่งปีแรก เนื่องจากการบริโภคในประเทศฟื้นตัว ประกอบกับได้แรงหนุนจากการจัดงานโมบาย
- ไตรมาส 4 จะเป็นช่วงไฮซีซั่น และปีนี้ บริษัทจะมีการจำหน่ายสินค้า iPhone เป็นปีแรก ซึ่งคาดว่าจะช่วยหนุนยอดขายช่วงปลายปี
- บริษัทลูก JMT มีแนวโน้มกำไรเติบโตสูง หลังขยายพอร์ตบริหารหนี้ ทั้งเช่าซื้อและสินเชื่อส่วนบุคคล



แนวรับ 9.90/9.50 แนวต้าน 10.50/10.80

UNIQ

เป้าหมาย พื้นฐาน 11.40 บาท*

- ล่าสุดมีข่าวจะขายหุ้น PP ให้กับกลุ่ม จีราธิวัฒน์-อนันตประยูร นำเงินไปใช้ในการขยายงาน
- เก็งกำไร รอความคืบหน้าเรื่องรถไฟฟ้าสายสีแดง ที่บริษัทร่วมทุน ของ UNIQ เป็นผู้รับงานในสัญญาที่ 1 งานก่อสร้างสถานีกลางบางซื่อและอาคารซ่อมบำรุง วงเงิน 29,826 ล้านบาท
- รมว. คมนาคมเผยจะมีการประชุมเชิงปฏิบัติการ ในวันที่ 27 ก.ย. นี้ ก่อน ถึงจะมีการเสนอกรม. ต่อไป

* อิงราคาเป้าหมายทางด้านพื้นฐานจาก Bloomberg consensus/** Bloomberg consensus high

ประเด็นจับตา

1. + ประเด็นการเมือง: เตรียมออกมาตรการกระตุ้นเศรษฐกิจ

'หม่อมอ้อย'เตรียมแผนกระตุ้นศก. ชุดใหญ่ ม.ร.ว.ปรีดิยาทร กล่าวภายหลังการหารือนาน 2 ชั่วโมงว่า นายกรัฐมนตรีปรึกษางานด้านเศรษฐกิจหลายเรื่อง โดยเฉพาะการกระตุ้นเศรษฐกิจในไตรมาสแรกของปีงบประมาณ 2558 ที่ได้วางแผนไว้แล้วที่จะเสนอให้คณะรัฐมนตรี (ครม.) พิจารณาชุดมาตรการต่างๆ ซึ่งเชื่อว่า จะช่วยกระตุ้นภาวะเศรษฐกิจให้ดีขึ้นได้ แต่นายกรัฐมนตรียังกำชับไม่ให้เปิดเผยรายละเอียดก่อนจะมีมติจาก ครม.

2. + "ยูโอบี"เพิ่มน้ำหนักหุ้นไทยหลังการเมือง-ศก.ดีขึ้น, คาดดัชนีปีหน้า 1,700 จุด

กลุ่มยูโอบี ซึ่งเป็นกลุ่มธุรกิจธนาคารและการลงทุนรายใหญ่ จากสิงคโปร์เพิ่มน้ำหนักการลงทุนในตลาดหุ้นไทยเป็น "overweight" ตั้งแต่ช่วงไตรมาส 3 ของปีนี้ โดยมีมุมมองเชิงบวกมากขึ้น หลังสถานการณ์การเมืองคลี่คลายและมีรัฐบาลเข้ามาขับเคลื่อนนโยบายเศรษฐกิจ ก่อนหน้านั้น กลุ่มยูโอบีให้น้ำหนักการลงทุนในตลาดหุ้นไทย ที่ "neutral" แต่ปรับเพิ่มเป็น "overweight" ในไตรมาส 3 นี้ โดยมองว่า ไทยเป็นหนึ่งในตลาดที่มีความโดดเด่นในอาเซียน หลังจากปัจจัยการเมืองมีความชัดเจน มากขึ้น ทำให้เศรษฐกิจและตลาดหุ้นมีโอกาสเติบโตได้ทั้งในปีนี้และปีหน้า โดยกลุ่มธุรกิจที่น่าสนใจลงทุนในช่วงนี้ จะเป็นกลุ่มที่ได้รับผลดีจากการขยายตัวของเศรษฐกิจในประเทศ และแผนการลงทุนภาครัฐ อย่างเช่น กลุ่มธนาคาร รับเหมาก่อสร้าง รวมไปถึง กลุ่มโรงแรม และธุรกิจท่องเที่ยว

3. หุ้นแนะนำตาม Investment Theme

3.1) 3Q57F Earning Play : เราประเมิน บจ.ที่เติบโตสูง ینگผลกำไร 2Q57 Vs ขาดทุนใน 3Q56 (ดูตารางในเล่ม) ได้แก่ SSF NOBLE WIIK TVI KKC GOLD ANAN

Company	Net Profit (Bt mn)						%Growth 2Q14vs 3Q13			BB TP Bt/Share	Current Price Bt/Share	% Upside
	2Q14	1Q14	4Q13	3Q13	2Q13	1Q13	QoQ	YoY	%Growth			
SSF	64	31	28	-2	9	-42	110%	658%	3110%	n/a	9.70	n/a
NOBLE	118	115	96	-6	16	217	3%	649%	2070%	8.17	10.40	-21.44%
WIIK	18	-13	15	-2	4	-17	243%	336%	1000%	n/a	2.66	n/a
TVI	72	15	13	-14	1	98	374%	4994%	615%	n/a	12.10	n/a
KKC	92	-15	31	-18	-169	157	707%	154%	612%	n/a	3.02	n/a
GOLD	284	56	-204	-73	-77	-76	409%	469%	487%	n/a	9.30	n/a
ANAN	319	110	999	-96	-96	5	188%	431%	431%	3.54	4.12	-14.00%
PDI	95	220	-421	-37	-65	-7	-57%	245%	357%	n/a	17.40	n/a
PTL	131	-7	-291	-64	-118	27	2016%	211%	306%	n/a	12.50	n/a
AKR	14	-2	485	-7	-2	28	903%	702%	306%	n/a	1.91	n/a
TEAM	10	5	20	-6	0	-15	115%	4122%	279%	n/a	1.74	n/a
WAVE	123	-2	55	-82	8	28	7571%	1536%	250%	n/a	75.00	n/a
ACAP	17	-19	-33	-12	-37	-25	188%	146%	241%	n/a	17.60	n/a
BROOK	73	73	-24	-52	-86	417	0%	185%	240%	n/a	3.44	n/a
MDX	93	159	163	-67	104	19	-42%	-11%	239%	n/a	13.20	n/a
RCL	294	-159	-940	-222	-132	-359	285%	322%	232%	10.75	12.20	-11.89%
TCMC	8	7	-2	-7	19	11	8%	-60%	205%	n/a	2.56	n/a
GRAND	65	473	27	-63	-123	3	-86%	153%	202%	n/a	1.59	n/a

3.2) Cheap Stock: หุ้นที่อยู่ใน MSCI Thailand และ KTZ Universe ที่มีระดับ P/BV < ตลาด (Mean +0.5 SD) และมี %Dividend Yield > 3% , 14F %EPS Growth > 6.5% , และมี % Upside ต่อราคาเป้าหมาย > 6% แนะนำ SGP KKP ROJNA RATCH PTTEP PTT KSL AP BBL SCB

Company	Price 11-Sep-14	PBV (x) 2014E	PBV (x)		EPS (Bt.) 14E	EPS Growth (%) 14E	P/E (x) 14E	Yield (%) 14E	ROE (%) 14E	Target Price (Bt.)	%Upside
			+0.5SD	Mean							
SGP	14.30	1.32	1.92	1.67	1.96	12.64	7.30	6.29	17.55	18.90	32.17
KKP	43.00	1.01	1.01	0.89	6.56	8.72	6.55	6.16	15.57	47.00	9.30
ROJNA	8.20	1.35	2.21	1.89	0.66	61.71	12.37	4.59	12.71	8.89	8.46
RATCH	58.25	1.31	1.46	1.35	4.47	22.29	13.03	3.90	10.42	68.17	17.03
PTTEP	161.00	1.52	3.16	2.76	16.43	10.77	9.80	3.90	16.27	184.77	14.76
PTT	356.00	1.34	1.85	1.64	35.28	8.30	10.09	3.51	13.96	378.26	6.25
KSL	13.70	1.65	2.29	2.05	1.15	14.69	11.93	3.47	15.23	17.13	25.04
AP	7.50	1.39	1.91	1.65	0.76	7.60	9.87	3.30	14.69	8.75	16.67
BBL	208.00	1.27	1.29	1.20	25.35	7.60	8.21	3.13	15.88	245.00	17.79
SCB	184.50	2.19	2.24	2.07	23.37	7.45	7.89	2.98	29.85	220.00	19.24

3.3) Dividend Play: หลักทรัพย์ที่คาดว่าจะให้ผลตอบแทนปันผล สูงกว่า 4% สำหรับงวดปี 2557 ที่น่าสนใจ ได้แก่ MODERN INTUCH BTS ADVANC KKP SPALI

Dividend Payment in Jul - Dec 2014

Symbol	Dividend Yield (%)						EPS (Bt.)		EPS (%Growth)		PER (x)		PBV (x)		Div Yield (%)		ROE (X)		Target Price	%Upside	Rating
	2014 (Accu.)	2013	2012	2011	2010	2009	2014E	2015E	2014E	2015E	2014E	2015E	2014E	2015E	2014E	2015E	2014E	2015E			
MODERN	4.41	5.39	4.90	4.41	4.90	2.94	0.59	0.62	4.38	6.20	17.43	16.41	2.59	2.68	7.32	5.91	15.30	16.07	11.50	12.75	BUY
INTUCH	6.23	6.03	5.36	7.80	9.60	3.40	5.11	5.39	9.97	5.57	13.81	13.08	6.50	6.23	6.54	7.64	48.73	48.65	98.00	39.01	-
BTS	n.a.	6.42	4.15	0.51	0.38	n.a.	0.22	0.22	19.57	1.26	43.19	42.65	2.07	2.26	6.39	6.47	4.63	5.11	10.00	6.95	BUY
ADVANC	2.82	5.68	5.09	3.94	6.04	5.28	13.54	14.20	10.28	4.84	15.80	15.07	12.86	12.71	6.33	6.63	84.56	84.82	273.00	27.57	BUY
KKP	1.16	6.16	5.58	5.58	5.58	4.65	6.56	6.57	8.72	0.28	6.56	6.55	1.01	0.95	6.16	6.28	15.57	14.98	47.00	9.30	-
DTAC	2.87	3.56	4.84	17.07	3.61	1.33	6.07	7.24	28.49	19.28	17.23	14.44	7.15	7.01	5.80	6.92	42.22	49.04	110.00	5.26	-
MALEE	1.29	2.71	7.74	n.a.	n.a.	n.a.	3.56	4.25	76.24	19.38	11.98	9.75	n.a.	n.a.	5.75	5.29	35.52	36.21	47.50	22.58	-
TTW	2.46	4.92	4.26	3.28	2.87	2.30	0.71	0.75	19.52	5.03	17.16	16.33	4.26	4.16	5.54	5.82	25.34	25.78	12.60	3.28	-
PTTGC	2.18	5.42	5.42	2.07	n.a.	n.a.	6.83	6.92	(13.15)	1.46	9.19	9.06	1.04	0.94	5.02	5.22	11.97	10.91	79.25	26.29	-
BECL	2.18	4.35	4.08	3.54	3.54	3.40	3.57	3.79	52.61	6.16	10.30	9.70	1.46	1.36	4.58	4.90	14.71	14.54	45.00	22.45	-
BTSGIF	2.99	4.17	n.a.	n.a.	n.a.	n.a.	n.a.	0.73	n.a.	n.a.	10.94	15.62	0.85	0.93	4.45	6.68	n.a.	5.96	10.99	7.79	n.a.
SPALI	1.44	2.88	2.67	2.67	2.47	2.47	2.67	3.13	58.94	17.21	9.11	7.77	2.56	2.14	4.39	5.15	29.54	30.01	28.25	16.26	-

4. Trigger Funds :

คาดว่า หากดัชนีนี้และระดับ 1600 จุด จะมี 5 กองทริกเกอร์ฟันด์ มูลค่า 1.63 พันลพ. ถึงเป้าหมาย ได้แก่ TISEQT15 มูลค่า 550 ลพ. UOBT14 490 ลพ. UOBT17 330 ลพ. ONE-SPOT5/2 250 ลพ. KFEQ3P3-3 6 ลพ. ขยายเฉพาะ 3% แรก ในขณะที่มีการเปิดกองทุนทริกเกอร์ฟันด์ใหม่ปลายเดือนนี้ เข้ามาช่วยหนุนเช่นกัน โดย SCBAM มีขนาดมูลค่าโครงการ 1.5 พันลพ. KTAM มูลค่าโครงการ 1 พันลพ.

+/- 5) รายงานเศรษฐกิจสำคัญสัปดาห์นี้ :

- พฤษภที่ 25 ก.ย.: USA ยอดขายสินค้าคงทน ส.ค. คาด -17.1%ม-ม(Vs 22.6%) ประธานเฟด ลีคคาร์ทที่มีสุนทรพจน์ ECB:ประธานดราโก้ มีสุนทรพจน์ที่ลิซัวเนีย Taiwan: คาดช.กลางคงดอกเบี้ยที่ 1.875%
- ศุกร์ที่ 26 ก.ย.: USA: 2Q57F GDP ครั้งสุดท้าย คาดเติบโต 4.5-5%q-q (Vs 4.2%) Michigan survey consumer sentiment ก.ย. คาด 85 (Vs 84.6) Japan: Core CPI ส.ค. คาด 3.2%y-y (Vs 3.3%)

Economic Calendar

Thurs Sep 25th	Indicator	Unit	Consensus	Previous
USA	Durable goods orders สด	%m-m	-17.1	22.6
	Durable goods orders ex-trans สด	%m-m	0.5	-0.7
US Fed speech	Lockhart speaks			
Taiwan	CentralBank meeting	%	1.875	1.875
ECB	Draghi speaks at Lithuania			
Fri Sep 26th	Indicator	Unit	Consensus	Previous
USA	2Q57F GDP ครึ่งสุดท้าย	%q-q	4.5-5	4.2
	Michigan survey Sentiment กบ	Index	85	84.6
Japan	Core CPI สด	%y-y	3.2	3.3
Singapore	Industrial Production สด	%y-y	3.6	3.3

รายงานตัวเลขเศรษฐกิจวันทำการผ่านมา:

- อิตาลี เผยความเชื่อมั่นผู้บริโภคเดือนก.ย.เพิ่มครั้งแรกในรอบ 4 เดือน สำนักงานสถิติแห่งชาติ ISTAT ของอิตาลี เปิดเผยดัชนีความเชื่อมั่นผู้บริโภค เพิ่มขึ้นเล็กน้อยสู่ 102.0 ในเดือน ก.ย. ซึ่งเป็นการปรับตัวขึ้นเป็นครั้งแรกในรอบ 4 เดือน จากระดับ 101.9 ในเดือน ส.ค. นักวิเคราะห์ 13 รายที่ได้รับการสำรวจโดยรอยเตอร์คาดไว้ว่าดัชนีความเชื่อมั่นผู้บริโภคจะลดลงสู่ 101.5 ในเดือน ก.ย.
- Ifo ชี้ความเชื่อมั่นธุรกิจเยอรมนีลดเป็นเดือนที่ 5 ติดต่อกัน สถาบัน Ifo ซึ่งเป็นสถาบันวิจัยเศรษฐกิจของเยอรมนี เปิดเผยข้อมูลดัชนีความเชื่อมั่นทางธุรกิจพบว่า ดัชนีความเชื่อมั่นทางธุรกิจลดลงสู่ระดับ 104.7 ในเดือน ก.ย. จากระดับ 106.3 ในเดือน ส.ค. โดยลดลงเป็นเดือนที่ 5 ติดต่อกันสู่ระดับต่ำสุดนับตั้งแต่เดือน เม.ย. 2013
- สหรัฐ เผยยอดขายบ้านใหม่เดือน ส.ค. พุ่งสูงสุดในรอบ 6 ปี กระทรวงพาณิชย์สหรัฐเปิดเผยยอดขายบ้านใหม่พุ่งขึ้น 18.0% สู่ 504,000 ยูนิตในเดือนส.ค.ซึ่งเป็นระดับสูงสุดนับตั้งแต่เดือน พ.ค. 2008 และปรับตัวขึ้นเป็นเดือนที่ 2 ติดต่อกัน นักเศรษฐศาสตร์ที่ได้รับการสำรวจโดยรอยเตอร์คาดไว้ว่า ยอดขายบ้านใหม่จะอยู่ที่ 430,000 ยูนิต ในเดือน ส.ค. เพิ่มขึ้นจาก 412,000 ยูนิต ในเดือน ก.ค.

สรุปภาวะตลาดต่างประเทศ

Global Momentum

Index	Close 24-n.a.	Close 23-n.a.	Chg (pts)	%Chg d-d	%Chg สัปดาห์	%Chg สัปดาห์ก่อนหน้า	%m-m Sep (MTD)	%m-m Aug	%m-m July	%Chg 3Q57(Qtd)	%Chg 2Q57	%Chg 1Q57
Market												
DJIA	17,210.06	17,055.87	154.19	0.90%	-0.40%	1.72%	0.65%	3.23%	-1.56%	2.28%	2.24%	-0.13%
S&P500	1,998.30	1,982.77	15.53	0.78%	-0.60%	1.25%	-0.25%	3.50%	-1.51%	1.94%	4.69%	1.68%
Nasdaq	4,555.22	4,508.69	46.53	1.03%	-0.54%	0.27%	-0.55%	4.24%	-0.87%	3.34%	4.98%	1.02%
FTSE	6,706.27	6,676.08	30.19	0.45%	-1.93%	0.45%	-1.66%	-0.35%	-0.21%	-0.56%	2.21%	-1.97%
CAC40	4,413.72	4,359.35	54.37	1.25%	-1.06%	0.44%	0.75%	3.95%	-4.00%	-0.21%	0.71%	2.71%
DAX	9,661.97	9,595.03	66.94	0.70%	-1.40%	1.53%	2.03%	2.71%	-4.33%	-1.74%	2.90%	0.04%
NIX	16,167.45	16,205.90	38.45	-0.24%	-0.94%	2.34%	4.82%	3.50%	3.03%	6.63%	2.25%	-8.98%
HSKI	23,921.61	23,837.07	84.54	0.35%	-1.58%	-1.18%	-3.32%	-3.37%	6.75%	3.15%	4.69%	-4.58%
KOSPI	2,035.64	2,028.91	6.73	0.33%	-0.89%	0.59%	-1.59%	-1.95%	3.69%	1.67%	0.84%	-1.28%
SET	1,591.89	1,590.13	1.76	0.11%	0.44%	0.22%	1.94%	5.96%	1.12%	7.14%	7.96%	5.97%
JKSE	5,174.01	5,188.11	-14.11	-0.27%	-1.02%	1.63%	-0.13%	1.67%	4.31%	6.06%	2.31%	12.31%
PHCOMP	7,355.29	7,271.62	83.67	1.15%	0.93%	1.19%	4.32%	7.14%	0.30%	7.47%	6.46%	9.15%
Commodity												
Gold(Future)	1,219.50	1,222.00	-2.50	-0.20%	0.24%	-1.21%	-5.27%	-4.82%	-3.08%	-7.75%	2.98%	5.85%
Brent(Future)	96.95	96.85	0.10	0.10%	-1.46%	1.32%	-6.05%	-8.55%	-5.64%	-13.71%	4.27%	-2.74%
WTI(Future)	92.80	91.56	1.24	1.35%	0.42%	0.15%	-3.29%	-5.47%	-6.83%	-11.93%	3.73%	3.21%
Baltic Dry Index	1,056.00	1,073.00	-17.00	-1.58%	-1.77%	-8.98%	-7.93%	39.87%	-11.18%	24.24%	-37.59%	-40.18%
Currency												
USD/JPY	109.01	108.88	0.13	0.12%	0.00%	1.57%	4.77%	6.05%	1.47%	7.61%	-1.86%	-1.95%
EU/USD	1.2779	1.2845	-0.01	-0.51%	-0.38%	-1.02%	-2.68%	-4.55%	-2.21%	-6.66%	-0.60%	0.25%
THB/USD	32.21	32.24	-0.03	-0.09%	0.09%	0.00%	0.91%	0.85%	-1.45%	-0.62%	0.06%	-0.89%

+ ตลาดหุ้นสหรัฐฯ ปิดบวก หลังลดลง 3 วันจากยอดขายบ้านใหม่สูงสุดรอบ 6 ปี

วันทำการล่าสุด ตลาดหุ้นสหรัฐฯ กลับมาปิดพุ่งแรง หลังร่วง 3 วัน โดยดัชนี DJIA ปิดพุ่งขึ้น 154.19 จุด หรือ 0.90%d-d ปิดที่ 17,210.06 จุด ดัชนี S&P 500 ปิดบวก 15.530 จุด หรือ 0.78%d-d ปิดที่ระดับ 1,998.30 จุด และ ดัชนี Nasdaq ปิดเพิ่มขึ้น 46.53 จุด หรือ 1.03%d-d ปิดที่ระดับ 4,555.22 จุด ได้รับปัจจัยหนุนจาก กระทรวงพาณิชย์สหรัฐฯ รายงานว่า ยอดขายบ้านใหม่เดือน ส.ค. ปรับตัวเพิ่มขึ้น 18%ม-ม สู่ระดับ 504,000 ยูนิต ซึ่งเป็นระดับสูงสุดนับตั้งแต่เดือน พ.ค. 2551 และสูงกว่าที่นักวิเคราะห์ส่วนหนึ่งคาดว่า ยอดขายบ้านใหม่จะเพิ่มขึ้นเพียง 3.4% ในเดือนดังกล่าว

นอกจากนี้ ตลาดยังได้แรงหนุนจากการที่เจ้าหน้าที่ธนาคารกลางสหรัฐฯ (เฟด) รายหนึ่งระบุในการประชุมว่า เฟดควรจะอดกลั้นอย่างมากต่อการยกเลิกการผ่อนคลายนโยบายการเงิน

- ตลาดหุ้นยุโรป ปิดร่วงต่อเป็นวันที่สอง วิตกเศรษฐกิจชะลอตัว

วันทำการที่ผ่านมา ตลาดหุ้นยุโรป กลับมาปิดบวก หลังร่วง 2 วันต่อเนื่อง โดย FTSE ปิดเพิ่มขึ้น 30.19 จุด +0.45%d-d มาปิดที่ระดับ 6,706.27 จุด ดัชนี CAC40 ปิดพุ่งขึ้น 54.37 จุด หรือ 1.25% d-d มาปิดที่ระดับ 4,413.72 จุด และ DAX ปิดสูงขึ้น 66.94 จุดหรือ 0.70%d-d ปิดที่ 9,661.97 จุด

หุ้นยุโรป ปิดตลาดปรับตัวเพิ่มขึ้น ท่ามกลางความหวังของเหล่านักลงทุนในตลาดว่าธนาคารกลางยุโรป หรือ อีซีบี จะออกมาตรการกระตุ้นเศรษฐกิจ หลังจากข้อมูลเศรษฐกิจบ่งชี้ว่า เศรษฐกิจเยอรมนีอ่อนแอลง

สถาบันไอเอฟโอ ซึ่งเป็นสถาบันวิจัยเศรษฐกิจของเยอรมนี เปิดเผยว่า ดัชนีความเชื่อมั่นทางธุรกิจของเยอรมนีในเดือนก.ย. ร่วงลงแตะ 104.7 จาก 106.3 ในเดือน ส.ค. และอ่อนแรงแมกกว่าที่นักวิเคราะห์คาดไว้ที่ 105.7 ดัชนีความเชื่อมั่นที่ลดลงในเดือนนี้ ตอกย้ำให้เห็นถึงความกังวลเกี่ยวกับแนวโน้มที่ไม่แน่นอนของเศรษฐกิจเยอรมนี ซึ่งมีขนาดใหญ่ที่สุดในยุโรปโซน

+ ราคาน้ำมันดิบ กลับมาปิดบวก จากรายงานสต็อกน้ำมันดิบสหรัฐฯลดเกินคาด

วันทำการที่ผ่านมา Brent ส่งมอบ พ.ย. ปิดที่ระดับ 96.95 ดอลลาร์ต่อบาร์เรล เพิ่มขึ้นเล็กน้อย \$0.10 ดอลลาร์ ส่วน Nymex สัญญาส่งมอบ พ.ย. ปิดเพิ่มขึ้น \$1.24 ดอลลาร์ ปิดที่ 92.80 ดอลลาร์ต่อบาร์เรล โดยได้รับแรงหนุนจากรายงานที่ระบุว่า สต็อกน้ำมันดิบสหรัฐฯดิ่งลงเกินคาด สำนักงานสารสนเทศด้านพลังงานของรัฐบาลสหรัฐฯ (EIA) เปิดเผยตัวเลขสต็อกน้ำมันสหรัฐฯประจำสัปดาห์สิ้นสุดวันที่ 19 ก.ย. โดยระบุว่า สต็อกน้ำมันดิบดิ่งลง 4.3 ล้านบาร์เรล สู่ 358.0 ล้านบาร์เรล ถึงแม้นักวิเคราะห์เคยคาดการณ์ก่อนหน้านี้ว่า สต็อกน้ำมันดิบอาจเพิ่มขึ้น 386,000 บาร์เรล

-ราคาทองคำ กลับมาลดลง หลังฟื้นตัวขึ้น 2 วัน

วันทำการที่ผ่านมา ราคาสัญญาทองเดือน ธันวาคม ปิดที่ระดับ 1,219.50 ดอลลาร์ต่อออนซ์ ลดลง 2.5 ดอลลาร์ หรือ -0.20%d-d

ราคาทองสปอตที่ตลาดสหรัฐฯร่วงลง 6 ดอลลาร์ สู่ 1,216.69 ดอลลาร์ต่อออนซ์ในช่วงท้ายตลาดวันพร ในขณะที่ยอดดอลลาร์แข็งค่าขึ้นแตะจุดสูงสุดในรอบ 4 ปี และตลาดหุ้นทั่วโลกดีดขึ้น นอกจากนี้ นักลงทุนยังใช้ความระมัดระวังในการลงทุน ก่อนที่สหรัฐฯจะเปิดเผยตัวเลขเศรษฐกิจในช่วงต่อไปในสัปดาห์นี้ด้วย

-ดัชนีค่าระวางเรือ Baltic Dry Index ปิดลงต่อเป็นวันที่ 2 และเป็นการลดลงวันที่ 9 ในรอบ 10 วันทำการ จากใกล้เทศกาลหยุดยาวจีน Golden week ต้นเดือน ต.ค.

วันทำการที่ผ่านมา ดัชนี Baltic Dry Index ปิดลบอีก 17 จุด ปิดที่ 1056 จุด

บทวิเคราะห์ตามปัจจัยพื้นฐาน

LOXLEY: หุ้นเด่นในยุคเศรษฐกิจดิจิทัล - ชื่อเก็งกำไร (มูลค่าพื้นฐาน ปี 58: 4.97 บาท)

LOXLEY กลับมาซื้อขายดีดัก คาดเป็นเพราะแนวโน้มเชิงบวกต่อการใช้จ่ายไอซีทีในประเทศ หลังรัฐประกาศผลักดันนโยบายเศรษฐกิจดิจิทัล แม้ราคาหุ้นจะค่อนข้างเต็มในเชิงประเมินมูลค่า เมื่อเทียบกับบริษัทในกลุ่ม แต่แนวโน้มการฟื้นตัวกำไรใน 2H57 จากมูลค่างานในมือสูง และการประมูลโครงการใหม่ อาจเป็นปัจจัยหนุนราคาในระยะสั้น เราปรับลดคำแนะนำเป็น ชื่อเก็งกำไร (จาก ชื่อ) ด้วยราคาเป้าหมายปี 58 ใหม่ที่ 4.97 บาท

แนวโน้มบวกต่องานประมูลใหม่

ราคาหุ้นบริษัทผู้ให้บริการวางระบบ (System integrator: SI) รวม LOXLEY ปรับตัวดี กว่าตลาด หลังรัฐบาลประกาศนโยบายเศรษฐกิจดิจิทัล เพื่อขับเคลื่อนความสามารถในการแข่งขันของประเทศ และหนุนการเติบโตอย่างยั่งยืน ทำให้เกิดความคาดหวังว่า รัฐจะมีการลงทุนโครงสร้างพื้นฐานด้านไอที ในช่วงการเปลี่ยนผ่าน ถึงแม้ว่าแผนการลงทุนเชิงกลยุทธ์ และการดำเนินงานเป็นรูปธรรมยังไม่ชัดเจน แต่แนวโน้มระยะสั้นของ LOXLEY ยังดูสดใส ทั้งการฟื้นตัวของกำไรใน 2H57 และการประมูลงานภาครัฐ ทั้งนี้ LOXLEY คาดว่ามีโอกาสโอกาสชนะประมูลงานใหม่รวมมูลค่ากว่า 2.2 หมื่นล้านบาท หากชนะจริง ก็จะช่วยรับประกันรายได้ในปีถัดไป

ขายหุ้น PO ที่ราคา 4.05 บาท/หุ้น สัปดาห์นี้

วานนี้ LOXLEY ประกาศราคาเสนอขายหุ้นเพิ่มทุนให้กับนักลงทุนทั่วไป (PO) จำนวน 165 ล้านหุ้น ที่ 4.05 บาท/หุ้น ระหว่างวันที่ 24 - 26 ก.ย. โดยผู้จองซื้อ 4 หุ้นจะได้รับการจัดสรร LOXLEY-W1 จำนวน 1 หน่วย LOXLEY-W มีอายุ 3 ปี ราคาใช้สิทธิ 7 บาท นอกจากนี้ บริษัทจะจัดสรร LOXLEY-W ให้กับผู้ที่ถือหุ้นเดิมที่ได้รับหุ้นปันผลที่จ่ายไปเมื่อเดือน พ.ค. 56 ในอัตรา 4 หุ้นปันผลต่อ 1W เงินที่ได้จากการเสนอขายหุ้นเพิ่มทุนใหม่กว่า 668 ล้านบาท จะนำไปใช้ในการขยายธุรกิจ ชำระหนี้ และใช้เป็นเงินทุนหมุนเวียน ทั้งนี้ หุ้น PO จะส่งผลให้กำไรต่อหุ้นปี 58 ลดลง 8% และ 11% หากมีการใช้สิทธิแปลงสภาพ LOXLEY-W ทั้งหมด

หุ้นดูจำกัดในเชิงประเมินมูลค่า แต่ยังมีปัจจัยหนุน

ราคาหุ้นที่ปรับขึ้นมาในช่วงที่ผ่านมา ส่งผลให้มูลค่าหุ้น LOXLEY ดูไม่ค่อยถูก เมื่อเทียบกับบริษัทในกลุ่ม (รูปที่ 3) อีกทั้ง การเสนอขาย PO ยังอาจส่งผลกระทบต่อราคาหุ้นราว 1.2% เราปรับกำไรต่อหุ้นปี 58 ขึ้น 2% เป็น 0.27 บาท เพื่อสะท้อนภาระหนี้สินที่ลดลงจากเงินเพิ่มทุน พร้อมกับปรับราคาเป้าหมายเป็น 4.97 บาท (เดิม 4.93 บาท) ตาม BV ที่สูงขึ้นหลังเสนอขายหุ้นเพิ่มทุน อนึ่ง ราคาใหม่ยังไม่รวมผลกระทบจากการใช้สิทธิ LOXLEY-W เพราะราคาใช้สิทธิสูงกว่าราคาตลาดมาก

รุกดำเนินธุรกิจเทรดดิ้งมากขึ้น

LOXLEY จะหันมาให้ความสำคัญกับธุรกิจเทรดดิ้ง (สัดส่วนรายได้ 27% ของรายได้รวม) มากขึ้น โดยตั้งเป้าเพิ่มรายได้จากธุรกิจเท่าตัวภายในระยะเวลา 5 ปี เพื่อให้บรรลุเป้าหมายดังกล่าว บริษัทจะปรับรูปแบบธุรกิจจากเดิมเป็นตัวแทนจำหน่ายสินค้าให้กับบริษัทอื่น เป็นการสร้างแบรนด์ของตนเอง หรือร่วมกับพันธมิตร โดยเฉพาะในสินค้าอุปโภคบริโภค และวัสดุก่อสร้าง นอกจากนี้บริษัทกำลังพิจารณาลงทุนด้านการผลิตสินค้าเอง เพื่อให้เกิดความครบวงจรในห่วงโซ่อุปทาน และเพิ่มอัตรากำไร

สรุปข่าวบริษัทจดทะเบียนและข่าวเศรษฐกิจ

ข่าวบริษัทจดทะเบียน

JMT: ซื้อหนี้สินเชื่อรถยนต์จาก ธ.ธนชาติ มูลค่า 1.45 พันลพ.

JMT ได้ลงนามในสัญญาโอนสิทธิเรียกร้องในหนี้โดยคุณภาพของสินเชื่อเช่าซื้อรถยนต์ กับธ.ธนชาติ มูลค่า 465 ล้านบาท ขณะที่บริษัท บริหารสินทรัพย์เจ จำกัด ซึ่งเป็นบริษัทย่อยของ JMT ได้ลงนามในสัญญาโอนสิทธิเรียกร้องในหนี้โดยคุณภาพ ของสินเชื่อเช่าซื้อรถยนต์ กับธ.ธนชาติ มูลค่า 986 ล้านบาท รวมมูลค่าจากการซื้อหนี้โดยคุณภาพของบริษัท และบริษัทย่อย เข้ามาบริหารในครั้งนี้อยู่ที่ 1.45 พันล้านบาท

MC: รุกเทกโอเวอร์อัพกำไรหุ้น P/E ต่ำ – เป้าไกล 24.66 บาท

MC ลั่นเดินสายเทกโอเวอร์หวังมีสินค้าไลฟ์สไตล์ทุกประเภทในมือ ปูทางกำไรและรายได้ก้าวกระโดดในอนาคต “สุณี เสรีภานู” ประกาศกร้าวปีหน้าสาขาในเมืองพุง 300 แห่ง ขณะที่ผลงาน Q3/2557 ไม่ผิดหวัง ชูของดีหุ้นแกร่งปันผลขึ้นเขียนหลังโบรกเกอร์ออกโรครันตีหุ้นพีอี ต่ำ 18 เท่า แถมราคาในกระดานยังมีอ็อปไซต์เพียบ เคาะ “ซื้อ” เล็งเป้าหมายได้เห็น 24.66 บาท

APURE: ทุนต่างชาติย่องเก็บออเดอร์ญี่ปุ่นทะลักพันล้าน

APURE ส่งซึกครึ่งหลังปี 2557 ผลงานโตเร้าใจกว่าครึ่งแรกที่มีรายได้ 601 ล้านบาท ออเดอร์ต่างชาติเรียงคิวเพียบ แถมบาทอ่อนหนุนยอดส่งออกพร้อมปรับกลยุทธ์ปีมีมาร์จิ้นแตะ 15% ยัมรับกลุ่มทุนยื่นคอดคยงานลือตใหญ่ มูลค่าหลักพันล้านบาท โบรกแนะนำสอย เคาะเป้า 2.70 บาท หลังทุนต่างชาติจ่อเก็บหุ้นต้นธุรกิจโตก้าวกระโดด

IFEC: ขึ้นเบอร์ 1 ธุรกิจไฟฟ้าโซลาร์ 600MW - ดันลูกเข้าตลาด

IFEC ขึ้นเบอร์ 1 พลังงานทางเลือก “วิชัย ดาวรพัฒน์ยงค์” ทุ่มหมื่นล้านบาท เร่งเครื่องเทกโอเวอร์และก่อสร้างโรงไฟฟ้า หวังซัดกำไร 10 ล้านบาทต่อเมกกะวัตต์ต่อปีหนุนปี 2558 อัพกำไร 400 ล้านบาท จ่อเทกโอเวอร์เพิ่มเป็น 300 เมกกะวัตต์ ดันปี 2560 กินรวบ 600 เมกกะวัตต์ พร้อมเปิดเกมซบ บจ.ขึ้นแทน “โฮลดิ้งส์” ดันลูกเข้าตลาดย้ายหมวดธุรกิจปลายปี

CRANE: เล็งกำไรปีนี้หัวไฮท่อม 200 ล. อพไลน์เข้ารับทรัพย์

CRANE ฟุ้งครึ่งหลังปี 2557 ผลงานเจิดฉายกว่าครึ่งปีนี้มีรายได้ 734.64 ล้านบาท โซลาร์พอร์ตเข้าโตโดดเด่น พร้อมคอนเฟิร์มปี 2557 กำไรทุบสถิติ หลังครึ่งแรกกำไรแล้ว 185.74 ล้านบาท อาานิสงส์รับเหมาคึกคัก แถมควักเงิน 200 ล้านบาท เสริมไลน์เช่าเพิ่ม 10% จากติมานต์ทะเลัก ฟากนักวิเคราะห์ แนะ “เก็งกำไร” เคาะพิคัตรราคา 6 บาท

PAF: ส่อง Q3/57 ลุ้นกำไรออเดอร์งาน OEM ล้นมือ

PAF โฉผลงานไตรมาส 3/2557 ลุ้นพลิกกำไร จากไตรมาส 2/2557 ขาดทุนสุทธิ 3.1 ล้านบาท หลังยอดขายเริ่มส่งสัญญาณฟื้นตัวตามภาวะเศรษฐกิจ แย้มซดยอด OEM เต็มมือ จากลูกค้ารายใหญ่ ICC ป้อนออเดอร์ใหม่กระแสดก้างซื้อฟื้น เปิดฉากธุรกิจใหม่ อพกำไรปี 2558 อู้ฟู ดันโบรกสองพิคัตแนวต้าน 1.60 บาท

MCOT: ตั้งโต๊ะปันผลแจกครั้งแรก 0.31 บาท เพิ่มคอนเทนต์ ด.ค. นี้

MCOT เผยบอร์ดไฟเขียวแจกปันผลงวดครึ่งปีแรก 2557 อัตรา 0.31 บาทต่อหุ้น จ่อขึ้น XD วันที่ 3 ตุลาคม นี้ จับตาปรับภาพลักษณ์เพิ่มคอนเทนต์ ซดรายได้ เริ่มตุลาคม 2557 นี้

UNIQ: รับ ‘กลุ่มจิราวิวัฒน์’ ถือหุ้น - จ้องขยายงานเต็มสูบ

UNIQ แจกคณะกรรมการบริษัท (บอร์ด) ทุบโต๊ะจัดสรรหุ้นเพิ่มทุนให้บุคคลในวงจำกัด (PP) เปิดทาง “กลุ่มจิราวิวัฒน์-อนันตประยูร” เข้าถือหุ้น บริษัทเตรียมนำเงินค่าหุ้นไปใช้ในการขยายงาน พร้อมแย้มธุรกิจแนวใหม่ สดใส มิงงานในมือตุนเพียบกว่า 3 หมื่นล้านบาท ผลงานปีนี้รายได้-กำไรเร็ด

+ จีน: จีนเร่งกระตุ้นตลาดบ้านจากภาวะตกต่ำที่สุดในรอบ 2 ปี

ธนาคารพาณิชย์, บริษัทพัฒนาอสังหาริมทรัพย์ และรัฐบาลระดับภูมิภาค ของจีนเพิ่มความพยายามในการกระตุ้นตลาดที่อยู่อาศัยให้หลุดพ้นจากภาวะตกต่ำครั้งใหญ่ที่สุดในรอบ 2 ปี โดยใช้วิธีอนุญาตให้ประชาชนซื้อบ้านได้มากกว่าหนึ่งหลัง, ปรับลดราคาบ้านลง และดำเนินมาตรการส่งเสริมการขายแบบพิเศษ สื่อมวลชนจีนระบุเมื่อวานนี้ว่า หนึ่งในธนาคาร 4 แห่งใหญ่ของรัฐบาลจีนวางแผนจะปรับลดอัตราดอกเบี้ยจำนองลง 30 % และผ่อนคลายกฎการปล่อยกู้สำหรับผู้ซื้อบ้านหลังที่สอง อย่างไรก็ตาม ยังไม่เป็นที่แน่ชัดว่า มาตรการต่างๆ เหล่านี้จะสามารถกระตุ้นภาคอสังหาริมทรัพย์ได้หรือไม่

- เยอรมนี : นักเศรษฐศาสตร์ Ifo คาดศก.เยอรมนีชะลอตัวใน Q3

นายเคลาส์ วอห์ลเรบ นักเศรษฐศาสตร์ของสถาบัน Ifo คาดว่า เศรษฐกิจเยอรมนีจะชะงักงันในไตรมาส 3 และระบุว่า การคาดการณ์การส่งออกและสินค้าทุนที่ลดลง, เศรษฐกิจยุโรปที่ชะลอตัวลงและวิกฤติยูเครนที่ยังยืดเยื้อกำลังส่งผลกระทบต่อความเชื่อมั่นดัชนีความเชื่อมั่นทางธุรกิจของเยอรมนีร่วงลงเป็นเดือนที่ 5 ติดต่อกันในเดือนก.ย. สู่ระดับต่ำสุดนับตั้งแต่เดือนเม.ย.2013 ซึ่งทำลายความหวังที่ว่า เศรษฐกิจเยอรมนีจะฟื้นตัวแข็งแกร่งในไตรมาส 3 ซึ่งจะช่วยหนุนยุโรป

- รัสเซีย : ญี่ปุ่นประกาศคว่ำบาตรรัสเซียเพิ่มเติมตามอียู, สหรัฐ

ญี่ปุ่นเปิดเผยว่า จะบังคับใช้มาตรการคว่ำบาตรเพิ่มเติมต่อรัสเซีย ซึ่งเป็นการปรับทำที่ต่อรัสเซียให้เข้มงวดขึ้นเพื่อให้สอดคล้องกับมาตรการที่ดำเนินการโดยประเทศอื่นๆ ซึ่งรวมถึงสหรัฐ มาตรการใหม่ ได้แก่ การสั่งห้ามธนาคารรัสเซียบางแห่งไม่ให้ออกหลักทรัพย์ในญี่ปุ่น และเพิ่มการตรวจสอบเพื่อป้องกันการส่งออกอาวุธไปยังรัสเซีย แต่มาตรการดังกล่าวเบากว่ามาตรการของสหภาพยุโรปหรือสหรัฐ ซึ่งสะท้อนถึงความพยายามเอาใจรัสเซียของญี่ปุ่น โดยหวังว่าจะกระชับความสัมพันธ์ ทางเศรษฐกิจและพลังงานให้แน่นแฟ้นยิ่งขึ้น

+/- สหรัฐฯ : ปธ.เฟดเซนต์หลุยส์ชี้ควรเปลี่ยนสัญญาณขึ้นอัตราดอกเบี้ยโดยอิงข้อมูลศก.

นายเจมส์ บูลลาร์ด ประธานธนาคารกลางสหรัฐ (เฟด) สาขาเซนต์หลุยส์กล่าวว่า เมื่อวานนี้ว่า เฟดจำเป็นต้องปรับเปลี่ยนวิธีการที่เฟดใช้ในการสื่อสารมุมมองของเฟดที่มีต่อแนวโน้มอัตราดอกเบี้ยในอนาคต โดยนายบูลลาร์ดและเจ้าหน้าที่บางคนในเฟดเรียกร้องให้เฟดปรับเปลี่ยนเนื้อหาในแถลงการณ์นโยบายการเงินใหม่

นายบูลลาร์ดกล่าวว่า "ผมต้องการให้ภาระผูกพันของเฟดเป็นสิ่งที่ขึ้นอยู่กับตัวเลขเศรษฐกิจมากยิ่งขึ้น ผมคิดว่านั่นเป็นสิ่งที่ควรทำ" อย่างไรก็ตาม นายบูลลาร์ดกล่าวว่า เขาสนับสนุนแถลงการณ์นโยบายเฟดหลังการประชุมวันที่ 16-17 ก.ย. โดยในแถลงการณ์ครั้งนั้น เฟดยังคงใช้สัญญาณขึ้นนำล่วงหน้าทีระบุว่า เฟดจะพิจารณาเรื่องการปรับขึ้นอัตราดอกเบี้ยก็ ต่อเมื่อเฟดยุติโครงการเข้าซื้อตราสารหนี้หรือมาตรการผ่อนคลายเชิงปริมาณ (QE) "ไปแล้ว" เป็นเวลานานระยะหนึ่ง" (considerable time)

หมายเหตุ: บริษัทหลักทรัพย์ เคที ซีมิโก้ จำกัด เป็นบริษัทที่เกิดจากการร่วมทุนระหว่างธนาคารกรุงไทย และบริษัทหลักทรัพย์ ซีมิโก้ จำกัด