

สารบัญ	
Highlight	1
Market Outlook	2
หุ้นเด่น	6
ประเด็นจับตา	7
สรุปภาวะตลาดต่างประเทศ	14
สรุปข่าวบริษัทจดทะเบียนและข่าวเศรษฐกิจ	15

### Technical View *ขยับลง*

แนวรับ	1,562 / 1,550 จุด
แนวต้าน	1,572 / 1,582 จุด



ดัชนี/ค่าเฉลี่ย	จุด	เปลี่ยนแปลง	%
SET	1,570.28	+0.55	+0.04
- High/Low	1,573.43 / 1,553.33		
SET50	1,047.12	-0.66	-0.06
MAI	691.57	+0.08	+0.01
SET Turnover (Bt m/US\$ m)	46,919 / 1,443		
SET Mkt. Cap. (Bt bn/US\$ bn)	14,314 / 440		
Market Trailing PER (x)	18.27		
No. stocks with gain / loss	396 / 396		

มูลค่าซื้อขาย (ลบ.)	ซื้อ	ขาย	สุทธิ
สถาบัน	3,990	4,938	-948
บัญชีบริษัทหลักทรัพย์	4,153	4,746	-593
ต่างประเทศ	6,336	7,662	-1,326
รายย่อย	32,441	29,573	+2,868

ดัชนีสำคัญ	03/10	Chg	% chg
Dow Jones (USA)	17,009.69	+208.64	+1.24
FTSE	6,527.91	+81.52	+1.26
NIKKEI	15,708.65	+46.66	+0.30
VIX	14.55	-1.61	-9.96
MSCI ex Japan	471.22	-0.84	-0.18
Dollar Index	86.69	+1.09	+1.28
NYMEX (USD/bbl)	89.74	-1.27	-1.40
BRENT (USD/bbl)	92.31	-1.11	-1.19
BDI	1,037.00	-4.00	-0.38
Gold (USD/ounce)	1,191.42	-22.41	-1.85

ถนอมศักดิ์ สหรัตนชัย, no. 14501  
 Thanomsaks@ktzmico.com  
 02-624-6244  
 รัตรัตน์ ฝิโลดม, no. 16564  
 Tidaratp@ktzmico.com  
 02-624-6270

### Highlight

- ตลาดหุ้นเอเชียเช้านี้ เปิดคละ โดยส่วนใหญ่เปิดบวก ได้แรงหนุนจากตัวเลขการจ้างงานสหรัฐฯ ออกมาดีกว่าคาด ขณะหุ้นออสเตรเลียเปิดลบ ตามราคาสินค้าโภคภัณฑ์ที่อ่อนตัว
- ตัวเลขเศรษฐกิจวันนี้ **ญี่ปุ่น** ประชุมธนาคารกลาง (คาดยังไม่มีมาตรการเพิ่มเติม) เยอรมนี คำสั่งซื้อสินค้าโรงงาน ส.ค. คาด -2.5% MoM (Vs +4.6% ก.ค.)
- Fund flow: เงินทุนไหลเข้ากองทุน **EM** ชะลอลง ขณะกองทุน **DM** ถูกเทขายหนัก (ขายกองทุน DM Equity Funds -\$ 10.1bn. จาก +\$1.7bn. ในสัปดาห์ก่อน กองทุน EM Equity Funds มีแรงซื้อเพียงเล็กน้อย +\$ 41mn. จาก -\$601mn.)
- +/- วันทำการก่อนหน้า นักลงทุนต่างชาติขายเพิ่ม -1.32 พันลบ. (ขายสะสม 2 วันรวม -1.94 พันลบ.) ส่วนนักลงทุนสถาบันในประเทศขาย -949 ลบ. (ขายสะสม 3 วัน รวม -3.62 พันลบ.)
- คาดดัชนี สัปดาห์นี้ ยังอยู่ในช่วงของการปรับฐาน โดยช่วงต้นสัปดาห์ อาจมีการรีบาวด์ แต่หากไม่ผ่านแนวต้านหลัก 1585/1600 จุด (คาดไม่ผ่าน) จะย่อตัวกลับมาทดสอบแนวรับ 1560/1553 อีกรอบ ส่วนวันนี้ คาดดัชนีรีบาวด์สลับย่อ ตามปัจจัยหนุนจากภายนอก หลังตัวเลขการจ้างงานและอัตราการว่างงานสหรัฐฯ ดีกว่าคาด ส่วนปัจจัยเสี่ยงยังเป็นเรื่องการประท้วงในฮ่องกง
- กลยุทธ์ลงทุน แนะนำ เล่นแก๊งกำไรในกรอบ 1560-1600 จุด โดยกำหนดจุดตัดขาดทุนที่ 1560 จุด เน้น หุ้นจ่ายปันผลสูง ปีนี้ (MALEE DRT TTW MODERN) กลุ่มอสังหาฯ แนวโน้มฟื้นตัวโดดเด่น (SPALI AP QH) หุ้นรับผลบวกนโยบายรัฐ (SAMTEL LOXLEY SINGER CPALL)

### หุ้นในกระแส:

- หุ้นโมเมนตัมบวก (ขึ้นเกิน 7.0%) ได้แก่ FVC EVER UNIQ SVOA SUPER LIT JAS หุ้นที่ต่ำกว่า 7.0% ได้แก่ BGT ECL SMART MIDA NEP PE
- NVDR (หน่วย: ลบ.) สูงสุดด้านซื้อ INTUCH+99 TMB+55 TTW+48 สูงสุดด้านขาย KBANK-670 BBL-376 PTT-99
- หลักทรัพย์ที่มี Short Sell สูงสุด (หน่วย: ล้านบาท) ได้แก่ KBANK 89 SPALI 30

## Market Outlook

คาดดัชนี วัชนี รีบาวด์สลับย่อ โดยมีแนวต้าน 1575/1580 จุด แนวรับ 1560 จุด แนะนำเก็งกำไรในกรอบ 1560-1600 จุด หุ้นที่มีราคาพื้นฐานยังคงถูก และหุ้นปันผลดี หุ้นรับผลบวกนโยบายรัฐ โดยกำหนดจุดตัดขาดทุนที่ 1560 จุด

คาดดัชนี สัปดาห์นี้ ยังอยู่ในช่วงของการปรับฐาน โดยช่วงต้นสัปดาห์ อาจมีการรีบาวด์ จากโมเมนตัมที่ดีขึ้นจากต่างประเทศหลังตัวเลขการจ้างงานสหรัฐฯ ออกมาดีกว่าคาด แต่ยังคงลู่ทดสอบแนวต้านหลัก 1585/1600 จุด มีโอกาสไม่ผ่าน จะย่อตัวกลับมาทดสอบแนวรับ 1560/1553 อีกกรอบ ส่วนวัชนี คาดดัชนี รีบาวด์ ตามต่างประเทศ ส่วนปัจจัยเสี่ยงยังเป็นเรื่องการประท้วงในฮ่องกง หลังกลุ่มผู้ชุมนุมยังปักหลัก แม้จะยอมหลักทางให้เจ้าหน้าที่รัฐเข้าทำงานได้ ขณะที่กระแสเงินทุนไหลเข้า ตลาดหุ้นเกิดใหม่เริ่มชะลอลง ในสัปดาห์ก่อน รวมถึงนักลงทุนต่างชาติที่กลับมาขายสุทธิหุ้นไทยในสัปดาห์ที่แล้ว

กลยุทธ์ลงทุน : แนะนำ Trading Buy กรอบ 1560-1600 หุ้นที่ยังคงมีราคาถูกเทียบพื้นฐาน (PTT RATCH AMATA AP SCC) และหุ้นจ่ายปันผลสูง ปีนี้ (MALEE DRT TTW MODERN) กลุ่มอสังหาริมทรัพย์พื้นที่ตัวโดดเด่น (SPALI AP QH) หุ้นรับผลบวกนโยบายรัฐ (SAMTEL LOXLEY SINGER CPALL)

**Recommend Stocks:** เดือน ต.ค. แนะนำ SPALI BTS INTUCH TTA PTT CPALL HEMRAJ JMART ANAN DEMCO

**Investment Theme:** แนะนำ

1. หุ้นถูกตามปัจจัยพื้นฐาน (Cheap Stocks) หุ้นน่าสนใจได้แก่ PTT RATCH AP SCC AMATA NYT SCB CPF
2. หุ้นที่มี % Dividend Yield ปี 14 สูงกว่า 2.8% และมี % Upside ต่อเป้าหมายสูงกว่า 7% ได้แก่ MALEE CPNRF DRT KBS TTW MODERN

**ปัจจัยต่างประเทศ :** ตัวเลขเศรษฐกิจสหรัฐฯ หนุ่ แต่ฮ่องกงยังเป็นความเสี่ยง

ตลาดหุ้นต่างประเทศปิดพุ่ง หลังอัตราการว่างงานสหรัฐฯ ลดลงกว่าคาด โดยวันศุกร์สหรัฐฯ เผยตัวเลขอัตราว่างงานลดลงสู่ระดับ 5.9% ในเดือน ก.ย. ต่ำสุดในรอบ 6 ปี จาก 6.1% ในเดือน ส.ค. โดยการจ้างงานนอกภาคเกษตรเพิ่มขึ้น 248,000 ตำแหน่ง (นักวิเคราะห์คาดว่าอัตราว่างงานทรงตัวที่ 6.1% และการจ้างงานนอกภาคเกษตรเพิ่มขึ้น 215,000 ตำแหน่ง) หนุนหุ้นสหรัฐฯ และยุโรปปิดพุ่ง

ผู้ประท้วงนับแสนออกมาประท้วงช่วงสุดสัปดาห์ แนวโน้มยึดเยื้อ ความตึงเครียดเหตุการณ์ประท้วงในฮ่องกงกลับมา หลังการปะทะระหว่างผู้สนับสนุนและกลุ่มผู้ไม่เห็นด้วยกับการชุมนุมย่านมงก๊ก ช่วงคืนวันศุกร์ ส่งผลแก่นำนักศึกษาเลื่อนการเจรจากับรัฐบาลออกไป อย่างไรก็ตาม แรงกดดันลดลงระดับหนึ่ง หลังกลุ่มผู้ชุมนุมยอมเปิดทางให้ข้าราชการฮ่องกงเข้าทำงานได้ตามปกติ แต่ถนนหลายสายยังถูกปิด

**ปัจจัยในประเทศ :**

บาทอ่อนค่าแรงวันศุกร์ตามทิศทางดอลลาร์ที่แข็งค่า ค่าเงินบาทที่มีแนวโน้มอ่อนค่าในระยะนี้ (เข้านี้อยู่ที่ 32.61 บาท/ดอลลาร์ เป็นผลการแข็งค่าต่อเนื่องของดอลลาร์ หลังตัวเลขเศรษฐกิจสหรัฐฯ ออกมาดีต่อเนื่อง และแนวโน้มการดำเนินนโยบายการเงินของประเทศพัฒนาแล้วที่สวนทางกัน (เฟดมีแนวโน้มใช้นโยบายการเงินแบบเข้มงวด ขณะที่ยุโรปและญี่ปุ่นยังผ่อนคลายนโยบายการเงินเพิ่มเติม) ค่าเงินบาทที่อ่อนค่าแรงจะไม่จูงใจต่อนักลงทุนจากต่างประเทศ (ขาดทุนค่าเงินทำให้ผลตอบแทนรวมลดลง) แต่จะหนุนการส่งออก

รัฐบาลหนุนเศรษฐกิจดิจิทัล ม.ร.ว.ปรีดิยาธร เทวกุล รองนายกรัฐมนตรี คาดว่า จะผลักดันกฎหมายเกี่ยวกับเศรษฐกิจดิจิทัล เข้าสู่การพิจารณาของสภานิติบัญญัติแห่งชาติ(สนช.) ได้ใน 2-3 เดือนข้างหน้า ซึ่งกฎหมายดังกล่าวจะทำให้ไทยเข้าสู่โครงสร้างของระบบ ดิจิตอลทั่วประเทศ ส่งผลให้ภาครัฐและภาคธุรกิจได้ใช้ระบบดิจิทัลราคาถูกลง เรามองว่าเป็นข่าวบวกต่อหุ้นที่ดำเนินธุรกิจเกี่ยวกับการวางระบบ (SI) เพราะจะมีงานประมุลมากขึ้นในอนาคต ได้แก่ LOXLEY SAMTEL AIT SVOA MFEC

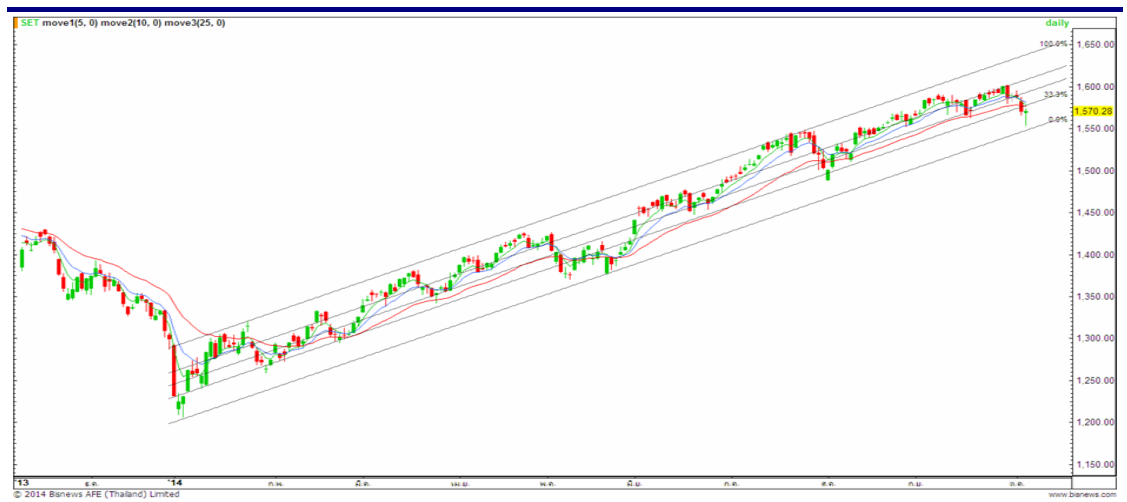
### ประเด็นจับตาสัปดาห์นี้:

**วันอังคาร ประชุมกรม. สันักกฏอัยการศึก (อีกรอบ)** มีการหยิบยกเรื่องการยกเลิกกฏอัยการศึก บางพื้นที่ ขึ้นมาพูดอีกรอบ โดยตามข่าวล่าสุดอาจมีการหารือในการประชุมกรม. วันอังคารนี้ ทั้งนี้ ทำที่นายกษ. ล่าสุดยังเป็นห่วงเรื่องความมั่นคง เราจึงยังให้น้ำหนัก 50% ว่าจะมีการยกเลิกในบางพื้นที่ แต่หากมีการยกเลิกจะเป็นผลดีต่อกลุ่มท่องเที่ยว เนะเก็งกำไร CENTEL AOT

**วันพุธ รายงานผลการประชุมเฟด** จับตาการหารือประเด็นการปรับขึ้นดอกเบี้ย และการหารือเกี่ยวกับ exit strategy หลังก่อนหน้านี้มีการคาดการณ์ว่าเฟดอาจมีการเปลี่ยนถ้อยคำที่ใช้ในการแถลงนโยบายเมื่อการประชุมวันที่ 16-17 ก.ย. ที่ผ่านมา แต่เฟดยังคงใช้ถ้อยคำเดิมในครั้งนี

### ปัจจัยเทคนิค:

ดัชนีมีการปรับฐานเกิดขึ้น ซึ่งดูจากแนวโน้มเดิมของปีนี้ ก็พบว่าดัชนีไม่เคยหลุดเส้น Uptrend Line ลงมา ซึ่งปัจจุบันอยู่ที่ 1539-1545 จุด จึงไม่ง่ายที่ดัชนีจะลงมาถึง จากการมีแรงซื้อคอยรองรับ ดังเช่นวันศุกร์ที่ผ่านมา



**\*\*\*\*\*สัปดาห์ที่ผ่านมา : ตลาดหุ้นโลกส่วนใหญ่ปรับลดลงทุกตลาด เป็นสัปดาห์ที่สอง**

- **ตลาดหุ้นโลก :** ลดลงทุกตลาด นำโดยตลาดหุ้นอินโดนีเซีย

**รายสัปดาห์ :** ตลาดหุ้นโลกต่างปรับลดลงแรงในช่วงต้นถึงกลางสัปดาห์ วิตกปัญหาฮ่องกง และกังวลเศรษฐกิจโลกชะลอตัว ก่อนที่รายงานจ้างงานสหรัฐฯที่ดีกว่าคาด เมื่อวันศุกร์ อัตราว่างงาน 5.9% ต่ำสุดนับตั้งแต่ปี 51 เป็นต้นมา ช่วงหุ้นตลาดหุ้นสหรัฐฯ ลดช่วงลบ มาปิดลบเพียง 0.6-0.8%w-w เท่านั้น โดยที่ปัญหาการเมืองอินโดนีเซีย จุดตลาดหุ้นร่วงลงแรงสุด -3.57%w-w

Index	Close 3-ต.ค.	Close 2-ต.ค.	Chg (pts)	%Chg d-d	%Chg สัปดาห์นี้	%Chg สัปดาห์ก่อนหน้า	%m-m Oct (MTD)	%m-m Sep	%m-m Aug	%Chg 4Q57(Qtd)	%Chg 3Q57	%Chg 2557(YTD)	%Chg 2556
<b>Market</b>													
PHCOMP	7,247.03	7,196.26	50.77	0.71%	-0.20%	-0.36%	-0.49%	3.29%	5.57%	-0.49%	6.41%	23.04%	1.33%
DJIA	17,009.69	16,801.05	208.64	1.24%	-0.60%	-0.96%	-0.19%	-0.32%	3.23%	-0.19%	1.29%	3.22%	26.50%
S&P500	1,967.90	1,946.17	21.73	1.12%	-0.75%	-1.37%	-0.22%	-1.55%	1.93%	-0.22%	0.62%	6.87%	29.60%
Nasdaq	4,475.62	4,430.19	45.43	1.03%	-0.81%	-1.48%	-0.40%	-1.90%	2.42%	-0.40%	1.93%	7.68%	38.32%
FTSE	6,527.91	6,446.39	81.52	1.26%	-1.83%	-2.76%	-1.43%	-2.89%	-3.00%	-1.43%	-1.80%	-3.02%	14.43%
<b>SET</b>	<b>1,570.28</b>	<b>1,569.73</b>	<b>0.55</b>	<b>0.04%</b>	<b>-1.87%</b>	<b>0.96%</b>	<b>-0.97%</b>	<b>1.54%</b>	<b>4.52%</b>	<b>-0.97%</b>	<b>6.73%</b>	<b>20.91%</b>	<b>-6.70%</b>
CAC40	4,281.74	4,242.67	39.07	0.92%	-2.57%	-1.49%	-3.05%	0.80%	0.84%	-3.05%	-0.15%	0.14%	17.99%
HSKI	23,064.56	22,932.98	131.58	0.57%	-2.59%	-2.58%	0.57%	-7.31%	-6.84%	0.57%	-1.11%	-0.65%	2.46%
KOSPI	1,976.16	1,976.16	Close	0.00%	-2.73%	-1.08%	-2.17%	-2.34%	-4.81%	-2.17%	0.89%	-1.75%	0.72%
DAX	9,195.68	9,195.68	-	0.00%	-3.11%	-3.15%	-2.94%	0.04%	-2.25%	-2.94%	-3.65%	-3.73%	25.48%
NIX	15,708.65	15,661.99	46.66	0.30%	-3.21%	-0.56%	-2.87%	4.86%	0.56%	-2.87%	6.67%	-3.58%	56.72%
JKSE	4,949.35	5,000.81	- 51.46	-1.03%	-3.57%	-1.82%	-3.66%	-0.83%	-2.74%	-3.66%	5.31%	16.58%	-1.65%
<b>Commodity</b>													
Baltic Dry Index	1,037.00	1,041.00	- 4.00	-0.38%	-1.14%	-2.42%	-2.45%	-7.32%	37.35%	-2.45%	25.06%	-54.46%	31.01%
Gold(Future)	1,192.90	1,215.10	- 22.20	-1.83%	-1.85%	-0.10%	-1.54%	-5.89%	-6.90%	-1.54%	-8.35%	-1.64%	-28.19%
WTI(Future)	89.74	91.01	- 1.27	-1.40%	-4.06%	1.22%	-1.56%	-5.00%	-8.59%	-1.56%	-13.49%	-8.82%	7.18%
Brent(Future)	92.31	93.42	- 1.11	-1.19%	-4.74%	-1.51%	-2.49%	-8.26%	-12.93%	-2.49%	-15.74%	-16.69%	-0.62%
<b>Currency</b>													
THB/USD	32.62	32.43	0.19	0.59%	1.02%	0.34%	0.62%	1.57%	2.13%	0.62%	0.03%	-0.18%	6.87%
USD/JPY	109.75	108.41	1.34	1.24%	0.70%	-0.02%	0.10%	5.37%	6.77%	0.10%	8.23%	4.26%	21.32%
EU/USD	1.25	1.27	- 0.02	-1.21%	-1.32%	-1.14%	-0.92%	-3.81%	-6.52%	-0.92%	-7.74%	-8.91%	7.29%
Index	Close	Close	Chg (pts)	%Chg	%Chg	%Chg	%m-m	%m-m	%m-m	%Chg	%Chg	%Chg	%Chg
Sector	3-ต.ค.	2-ต.ค.		d-d	สัปดาห์นี้	สัปดาห์ก่อนหน้า	Oct (MTD)	Sep	Aug	4Q57(Qtd)	3Q57	2557(YTD)	2556
Media	79.78	78.93	0.85	1.08%	1.12%	2.80%	0.13%	1.28%	1.76%	0.13%	3.08%	8.40%	-18.98%
Conma	11,768.71	11,759.52	9.19	0.08%	-0.32%	-0.55%	-0.62%	3.31%	4.59%	-0.62%	2.10%	16.62%	-8.48%
Etronic	1,498.79	1,515.02	- 16.23	-1.07%	-0.38%	-1.07%	-0.82%	0.99%	2.35%	-0.82%	7.10%	27.60%	34.39%
Energy	21,761.53	21,839.12	- 77.59	-0.36%	-0.64%	0.80%	-0.19%	4.52%	6.89%	-0.19%	6.84%	13.62%	-10.41%
Food	12,586.29	12,591.31	- 5.02	-0.04%	-0.64%	0.95%	0.08%	1.30%	7.77%	0.08%	10.40%	15.19%	-13.03%
Property	316.64	315.67	0.97	0.31%	-1.09%	1.19%	-1.19%	1.39%	6.37%	-1.19%	10.27%	35.37%	-9.54%
<b>SET</b>	<b>1,570.28</b>	<b>1,569.73</b>	<b>0.55</b>	<b>0.04%</b>	<b>-1.87%</b>	<b>0.96%</b>	<b>-0.97%</b>	<b>1.54%</b>	<b>4.52%</b>	<b>-0.97%</b>	<b>6.73%</b>	<b>20.91%</b>	<b>-6.70%</b>
ICT	221.13	219.12	2.01	0.92%	-2.57%	3.83%	-0.97%	4.60%	7.74%	-0.97%	4.63%	15.91%	3.85%
Banking	610.36	612.61	- 2.25	-0.37%	-2.64%	-0.41%	-1.11%	0.20%	4.24%	-1.11%	10.09%	33.63%	-15.37%
Transport	211.31	210.25	1.06	0.50%	-2.70%	1.33%	-1.37%	-0.15%	7.76%	-1.37%	14.06%	30.47%	21.85%
Commerce	30,057.31	30,097.65	- 40.34	-0.13%	-3.24%	1.23%	-1.93%	-3.61%	-4.42%	-1.93%	-0.66%	14.07%	-8.00%
Petro	858.79	863.34	- 4.55	-0.53%	-5.35%	-0.27%	-3.15%	-2.61%	-7.64%	-3.15%	-7.58%	-12.67%	1.72%

**ส่วนตลาดหุ้นไทย ลดลงตามภูมิภาค** โดยกลับมาปิดลดลง -1.87%w-w (Vs +0.96%w-w ) เป็นผลจากการขายทำกำไร หลังตลาดปรับลดเป้าหมายเติบโตเศรษฐกิจไทยปีนี้ และปีหน้ารอบใหม่ หลังผิดหวังตัวเลขการชำระระหว่างประเทศเดือนสค ที่ผ่านมา รวมถึงกังวลต่อปัจจัยต่างประเทศโดยเฉพาะฮ่องกง และอีซีบีไม่มีมาตรการกระตุ้นเศรษฐกิจที่ชัดเจน

โดยสัปดาห์ที่ผ่านมา ต่างชาติ พลิกกลับมาขายสุทธิครั้งแรก -2.4 พันลบ. (Vs ซื้อต่อเนื่อง 7 สัปดาห์นับตั้งแต่กลางเดือน ส.ค. เป็นต้นมา กว่า +2.7 หมื่นลบ.) และกองทุนในประเทศ ขายสุทธิต่อเป็นสัปดาห์ที่สองอีก -3.5 พันลบ. (Vs -604 ลบ.) และพอร์ตโบรก กลับมาขายสุทธิ -2.1 พันลบ. (Vs ซื้อสุทธิสูงถึง +2.05 พันลบ.)

**+/- Sector Performance : กลุ่ม Media ปิดบวกสวนตลาด**

**รายสัปดาห์ :** กลุ่มอุตสาหกรรมที่ปรับขึ้นแรงสุด สัปดาห์ที่ผ่านมา กลับมาเป็นกลุ่มอุตสาหกรรมที่ Laggard คือ Media +1.12%w-w หลังจากมีข่าวว่า กสท อาจผ่อนผันการชำระเงินค่าประมูลปีที่สอง ออกไป ส่วนกลุ่มอุตสาหกรรม ที่ลดลงแรงสุด คือ ปีโตรเคมี -5.35%w-w

**-ตลาดโภคภัณฑ์ : การแข็งค่าของเงินดอลลาร์ลดราคาสินค้าโภคภัณฑ์ ทำ New Low รอบหลายปี**

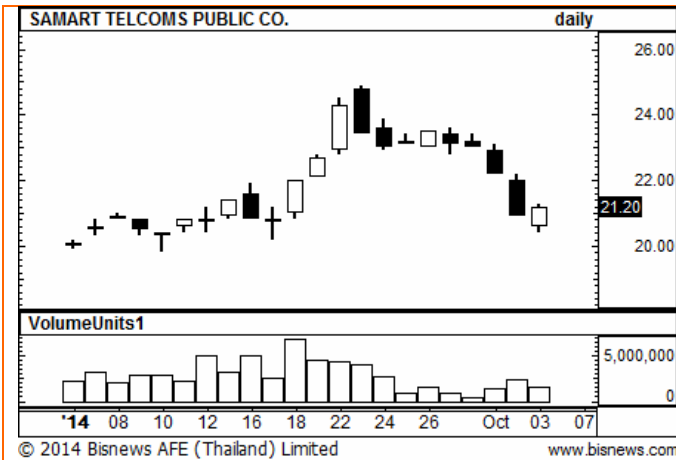
**ระยะสัปดาห์ :** รายงานเศรษฐกิจสหรัฐที่ดีกว่าคาด โดยเฉพาะการจ้างงาน หนุนดอลลาร์สหรัฐแข็งค่าสุดต่อเนื่องเทียบตะกร้าสกุลหลัก และจุดราคาน้ำมันดิบปิดลดลงสูงสุดสัปดาห์ก่อน เฉลี่ย 4%w-w และปิดต่ำสุดรอบ 5ปี ขณะที่ทองคำ ลดลง -1.85%w-w ด้วยราคาปิดต่ำกว่า \$1200 ต่อออนซ์ เป็นครั้งแรก

**- ตลาดอัตราแลกเปลี่ยน : ดอลลาร์แข็งค่าต่อเนื่อง จากการเพิ่มสถานะซื้อดอลลาร์เป็นสัปดาห์ที่ 7 ติดต่อกัน**

คณะกรรมการการกำกับดูแลวงเงินสินเชื่อของสหรัฐ (CFTC) เปิดเผยเมื่อวันศุกร์ว่า นักเก็งกำไรได้เพิ่มสถานะซื้อดอลลาร์อีกครั้งในรอบสัปดาห์ล่าสุดสู่ระดับสูงสุดตั้งแต่เดือน มิ.ย. 2013 ขณะที่มูลค่าของสถานะซื้อดอลลาร์เพิ่มเป็น 3.736 หมื่นล้านดอลลาร์ในรอบสัปดาห์สิ้นสุดวันที่ 30 ก.ย. จาก 3.581 หมื่นล้านดอลลาร์ และนับเป็นสัปดาห์ที่ 7 ติดต่อกันแล้วที่สถานะซื้อดอลลาร์มีมูลค่ารวม 3.0 หมื่นล้านดอลลาร์เป็นอย่างต่ำ

ดัชนีดอลลาร์พุ่งขึ้นมากที่สุดในรอบ 9 ปีในปีที่แล้ว โดยพุ่งขึ้นราว 8% นับตั้งแต่ต้นปีนี้ และพุ่งขึ้นเป็นสัปดาห์ที่ 12 ติดต่อกันแล้ว และล่าสุดอยู่ที่ 86.636 ไก่ระดับสูงสุดในรอบ 4 ปีที่ 86.746 ที่ทำไว้เมื่อวันศุกร์ที่แล้ว ดอลลาร์ปรับตัวขึ้นราว 0.1% มาที่ 109.82 เยน โดยติดตัวกลับขึ้นมาที่ระดับสูงสุดในรอบ 6 ปีที่ 110.069 เยนที่ทำไว้ในสัปดาห์ที่แล้ว ส่วนยูโรอยู่ที่ 1.2512 ดอลลาร์ หลังจากร่วงต่ำสุดที่ 1.2501 ดอลลาร์เมื่อวันศุกร์ ซึ่งเป็นระดับต่ำสุดในรอบกว่า 2 ปี

หุ้นเด่น: ชื่อกิจการไต้หวัน

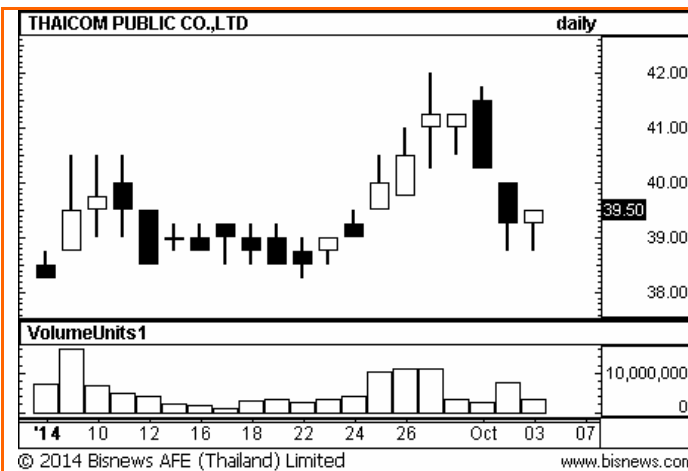


แนวรับ 20.40/20.20      แนวต้าน 22.00/23.50

**SAMTEL**

เป้าหมายพื้นฐาน 24.00 บาท\*

- คาดได้รับผลบวกจากนโยบายภาครัฐที่เตรียมผลักดันเศรษฐกิจดิจิทัล โดยจะมีการผลักดันกฎหมายที่เกี่ยวข้องในช่วง 2-3 เดือนข้างหน้า ซึ่งคาดว่าจะมีลงทุนในส่วนของอินเทอร์เน็ตความเร็วสูง (บรอดแบนด์) และบริการของรัฐส่งผลกระทบต่อผู้ประกอบการวางระบบจะมีงานประมุลมากขึ้น
- คาดปี 57 จ่ายปันผล 0.7 บาท/หุ้น หรือคิดเป็นอัตราผลตอบแทน 3.8% (ครึ่งปีแรกจ่ายไปแล้ว 0.25 บาท/หุ้น)

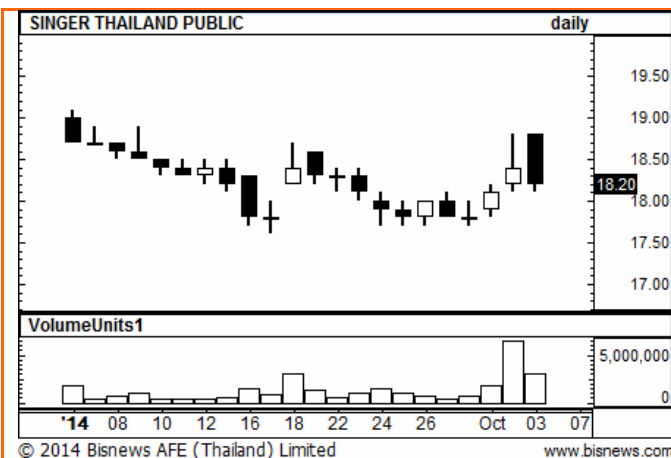


แนวรับ 38.75/38.25      แนวต้าน 40.25/41.50

**THCOM**

เป้าหมายพื้นฐาน 51.00 บาท\*

- ราคาปัจจุบันยังมี upside ค่อนข้างมากจากราคาพื้นฐาน โดยแนวโน้มกำไรยังเติบโตสูงต่อเนื่องในครึ่งหลังปีนี้ เทียบช่วงเดียวกันของปีก่อน
- แรงหนุนมาจากการยิงดาวเทียมไทยคม 7 ในช่วงเดือนก.ย. ที่ผ่านมา ที่คาดมีอัตราการใช้งานเต็ม 100%
- รายจ่ายด้านดอกเบี้ยที่ลดลง จะเห็นผลชัดในไตรมาส 4 จากการออกหุ้นกู้ชุดใหม่ที่อัตราดอกเบี้ย 4.28% จากเดิมจ่ายสูงถึง 6.15-10%



แนวรับ 18.00/17.70      แนวต้าน 18.80/19.60

**SINGER**

เป้าหมายพื้นฐาน 23.00 บาท

- ราคาหุ้นเริ่มฟื้นตัว รับข่าวบวกจากมาตรการกระตุ้นเศรษฐกิจจากภาครัฐกว่า 3 แสนล้านบาทในช่วงปลายปีนี้ ที่เน้นในการช่วยเหลือชาวนา และผู้มีรายได้น้อย
- แนวโน้มผลประกอบการครึ่งปีหลัง คาดฟื้นตัว จากหันมาเน้นกิจกรรมการขายมากขึ้น ในสินค้าครัวเรือน
- ในอนาคต เตรียมขยายธุรกิจด้วยการซื้อกิจการ ขณะนี้อยู่ระหว่างเจรจา ซึ่งอาจเป็นทั้งผู้ผลิตหรือผู้จัดจำหน่าย เพื่อเพิ่มความสามารถในการแข่งขันและการเติบโต

\*อิงราคาเป้าหมายทางด้านพื้นฐานจาก Bloomberg consensus/\*\* Bloomberg consensus high

## 1. +ประเด็นการเมือง: ออกมาตรการกระตุ้นเศรษฐกิจช่วงปลายปี, กลับมาลู่หนักเล็กกฎอัยการศึก

ออกมาตรการช่วยเหลือชาวนา ครม. มีมติออกมาตรการกระตุ้นเศรษฐกิจ โดยเฉพาะมาตรการช่วยเหลือเกษตรกรผู้มีรายได้น้อย ได้อนุมัติเงินช่วยเหลือชาวนางวงเงินรวม 4 หมื่นล้านบาท เพื่อจ่ายเงินให้กับชาวนาไร่ละ 1,000 บาท จำกัดรายละไม่เกิน 15 ไร่ หรือรายละไม่เกิน 15,000 บาท เพราะรัฐบาลเห็นว่าราคาข้าวปีนี้ตกต่ำ 'กอบกาญจน์' คัดยกเลิกอัยการศึกบางพื้นที่ นางกอบกาญจน์ วัฒนวรางกูร รัฐมนตรีว่าการกระทรวงการท่องเที่ยวและกีฬา เปิดเผยว่า ในวันที่ 7 ตุลาคม ซึ่งเป็นการประชุมร่วมกันระหว่างคณะรัฐมนตรีและคณะรักษาความสงบแห่งชาติ (คสช.) ครั้งแรก ที่สโมสรทหารบก ถนนวิภาวดี พล.อ. ประยุทธ์ จันทร์โอชา นายกรัฐมนตรีและหัวหน้าคณะรักษาความสงบแห่งชาติ (คสช.) อาจจะหยิบยกเรื่องการยกเลิกประกาศใช้กฎอัยการศึกพื้นที่บางพื้นที่ที่ไม่มีแรงกดดันมาหารือในที่ประชุม โดยจะพิจารณาบรรยากาศการส่งเสริมการท่องเที่ยวประกอบด้วย เนื่องจากในเดือนพฤศจิกายนจะจัดแข่งขันเอเชียนบีชเกมส์ที่จ. ภูเก็ต

## 2. Fund Flow: กองทุนหุ้นกลับมาถูกขายทำไม

- สัปดาห์ที่ผ่านมา กองทุนหุ้นทั่วโลกมีแรงเทขายรวม -\$10.1bn.

ขายกองทุน DM Equity Funds -\$ 10.1bn. (จาก +\$1.7bn. ในสัปดาห์ก่อน)

โดยกองทุนหุ้นสหรัฐฯ ถูกเทขายหนัก -\$10.3bn. ขณะที่กองทุนยุโรปยังมีแรงขายต่อเนื่องอีก -\$10.3bn. (ต่อเนื่องเป็นสัปดาห์ที่ 12 ใน 13 สัปดาห์หลังสุดรวม -\$19.0bn.) แต่ยังมีซื้อ Global Fund อีก +\$2.5bn. (จาก +\$899mn.)

ขณะที่ กองทุน EM Equity Funds มีแรงซื้อเพียงเล็กน้อย +\$ 41mn. (จาก -\$601mn.) โดยรวมการซื้อขายเบาบางลง โดยยังมีซื้อต่อเนื่องกองทุนเอเชีย +\$100mn. (จาก +\$519mn.) ส่วนกองทุน GEM แรงขายลดลงเหลือ -\$61mn. (จาก -\$1.35bn.)

ในช่วง 13 สัปดาห์หลังสุด เงินทุนไหลเข้ากองทุน EM และ DM จำนวน +\$20.8bn. และ +\$3.7bn. ตามลำดับ

- กองทุนในเอเชีย จีนและญี่ปุ่นยังถูกขาย แต่ไทยมีแรงซื้อกลับ ในสัปดาห์ก่อนกองทุนในเอเชียที่แรงเทขายมากที่สุด ได้แก่ ญี่ปุ่น และจีน -\$518mn และ -\$437mn ตามลำดับ ขณะที่กองทุนที่มีเงินไหลเข้ามากที่สุดได้แก่กองทุน เกาหลีเหนือ และ AxJ regional จำนวน +\$228mn และ +\$211mn ตามลำดับ (กองทุน AxJ regional มีเงินทุนไหลเข้าต่อเนื่องเป็นสัปดาห์ที่ 13 รวม +\$7.1bn.

กองทุนไทยมีแรงซื้อกลับเล็กน้อย +\$5mn. หลังจากที่ก่อนหน้านี้ถูกขายต่อเนื่องกัน 9 สัปดาห์รวม -\$168mn.

- ตามการคำนวณของ EPFR ตลาดหุ้นไทยมีเงินกองทุนทั้งจากในและต่างประเทศไหลเข้า +\$15mn. ในสัปดาห์ที่ผ่านมา (จากขาย -\$51mn. ในสัปดาห์ก่อน) โดยเงินกองทุนจากต่างประเทศหลักๆ ที่ลงทุนในไทยได้แก่กองทุน GEM และ AxJ regional ซึ่งมีสัดส่วนลงทุนในไทย 2.69% และ 3.75% ตามลำดับ

Figure 1: DM fund flow by region

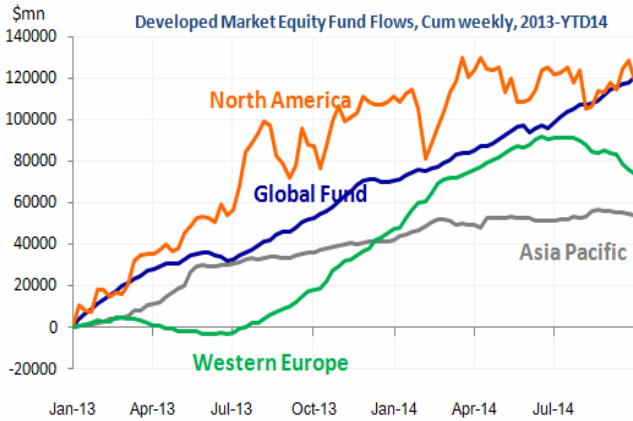
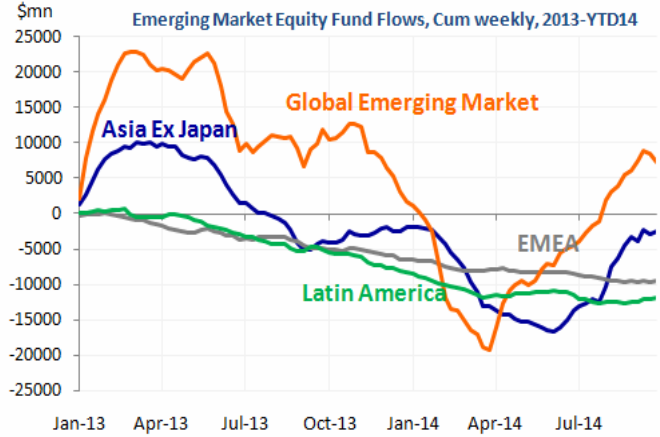
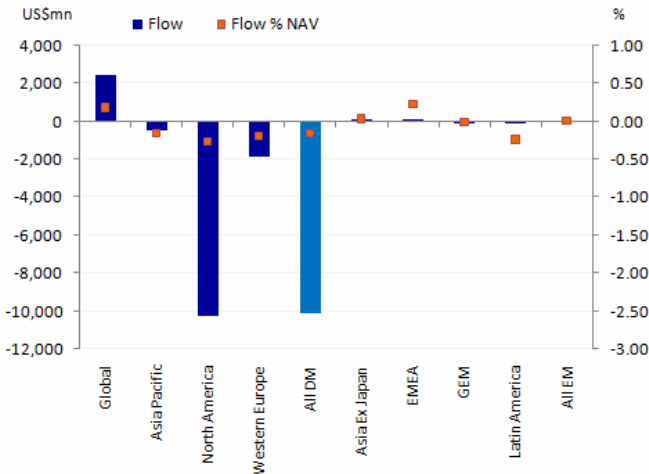


Figure 2: EM fund flow by region

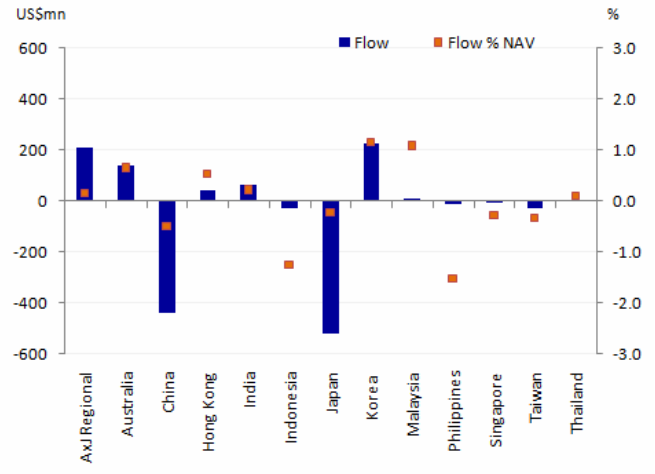


Sources: SETSmart, KTzmico

Last week, All funds



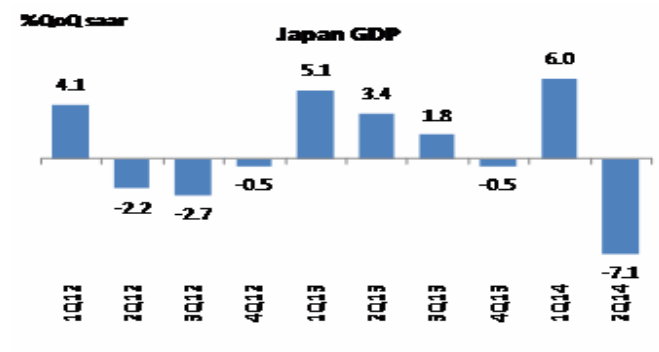
Last week, Asia



### 3. ปัจจัยจับตาสัปดาห์นี้

#### ปัจจัยต่างประเทศ : จับตา BOJ Meeting

- ญี่ปุ่น:** การประชุมธนาคารกลางญี่ปุ่น 7 ต.ค. นักลงทุนยังคงคาดหวังว่า ธนาคารกลางญี่ปุ่นจะผ่อนคลายนโยบายการเงินเพิ่มเติม (อาจเป็นช่วงปลายเดือนที่มีการออกรายงานช่วงครึ่งปี) ด้วยการเข้าซื้อสินทรัพย์ผ่านโครงการ QE ของตนมากขึ้น โดยสินทรัพย์ที่อาจจะเข้าซื้อเพิ่ม อาจเป็นสินทรัพย์อื่นๆ นอกเหนือจากพันธบัตรรัฐบาลญี่ปุ่น เนื่องจากอุปทานของพันธบัตรรัฐบาลมีจำกัด และปริมาณการเข้าซื้อในแต่ละเดือนของธนาคารกลางญี่ปุ่นค่อนข้างสูงอยู่แล้ว

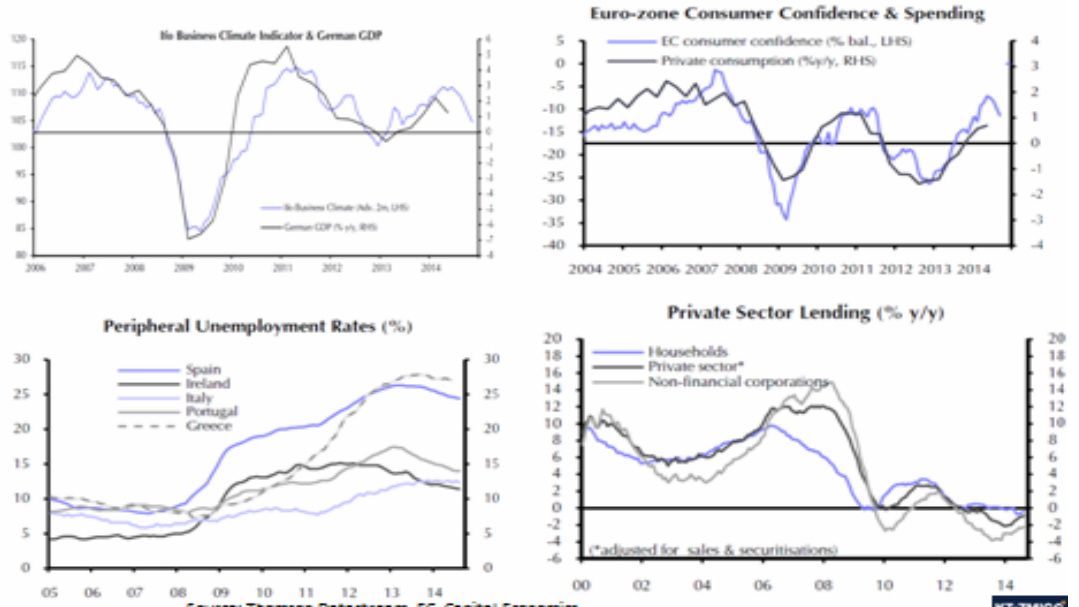




2. - **ECB Meeting** สร้างความผิดหวังให้ตลาดฯ เนื่องจากไม่มีการส่งสัญญาณว่า ขนาดของมาตรการกระตุ้นเศรษฐกิจจะมีจำนวนมากน้อยเพียงใด ยกเว้นการส่งสัญญาณว่า ECB จะเริ่มโครงการ ซื้อตราสารหนี้ที่ค้ำประกันด้วยสินเชื่อกฎหมาย (covered bonds) จากธนาคารพาณิชย์ในช่วงกลางเดือนต.ค. และจะซื้อตราสารหนี้ที่มีหลักทรัพย์ค้ำประกัน (ABS- Asset-backed Aecurities) ในช่วงไตรมาส 4 ปีนี้ เรตติ้งไม่ต่ำกว่า BBB- โดยจะใช้เวลาดำเนินการอย่างน้อย 2 ปี มีเป้าหมายกระตุ้นสินเชื่อและสนับสนุนการปล่อยเงินกู้ให้กับบริษัทขนาดเล็กและขนาดกลางซึ่งเป็นแรงขับเคลื่อนหลักของเศรษฐกิจยูโรโซน พร้อมกับกล่าวว่า มาตรการต่างๆที่อีซีบีนำมาใช้นั้น จะช่วยให้อัตราเงินเฟ้อเคลื่อนไหวใกล้เคียงเป้าหมายของอีซีบี ทั้งนี้ นายตรากิ ยังกล่าวด้วยว่า อีซีบี มีเป้าหมายที่จะอัดฉีดเม็ดเงินเข้าสู่ระบบเศรษฐกิจ ด้วยการขยายงบดุลของอีซีบีให้อยู่ในระดับเดียวกับในช่วงต้นปี 2555

ตลาดคาดว่า ECB จะเลือกออก QE ต้นปีหน้า ขนาดวงเงินอย่างน้อย **EUR 500bn.** คาดว่าจะแบ่งเป็น  
 1. การซื้อสินทรัพย์จาก **Private Sector** เพียง **EUR 168bn** (Vs Outstanding EUR 1,800bn.) แบ่งเป็น 1. ซื้อ ABS EUR50-100bn. (จาก ยอด Outstanding EUR 583bn.) ในช่วงระยะเวลา 1 ปีข้างหน้า 2. ซื้อ Cover Bonds EUR 41bn. (จาก ยอด Outstanding EUR 396bn.) 3. ซื้อ Corporate Debt EUR 39bn (Vs Outstanding EUR 440bn) และปล่อยสินเชื่อสถาบันฯ EUR 38bn (Vs Outstanding EUR381bn)  
 2. การซื้อสินทรัพย์เพื่อกระตุ้น **Excess Liquidity** จากภาครัฐฯ คาดว่าจะอยู่ที่ **EUR381bn** (Vs Outstanding EUR 2936bn.) ส่วนใหญ่เป็น Central Governemnt EUR 251bn. (Vs Outstanding EUR 2340bn.) มาจาก Germany, France EUR 107bn. (Vs Outstanding EUR 986bn.)

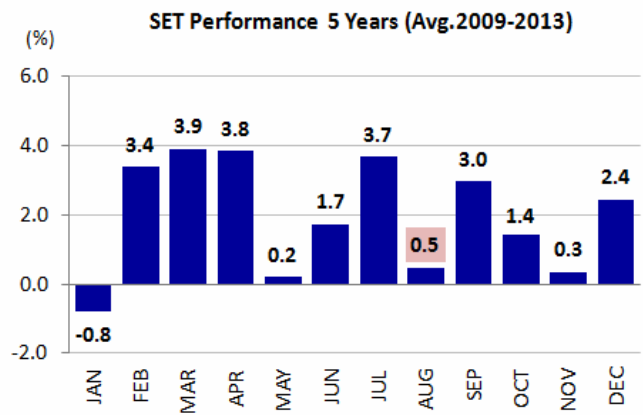
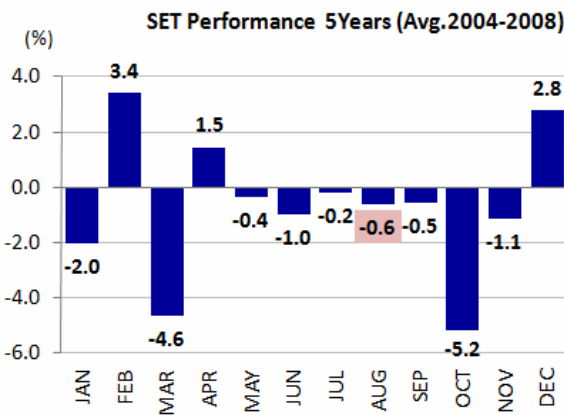
**Weak economy indicators ahead**



**ปัจจัยในประเทศ :** จับตา มาตรการควบคุมแก๊งค์กำไรเพิ่มเติมของทางการ

1. **October Statistic:** เดือนตุลาคม มีโอกาส 40% ที่ดัชนี จะปรับลง ด้วยอัตราผลตอบแทนเฉลี่ย -1.85%ม-ม (ย้อนหลัง 10 ปี) และปรับลง -0.38%ม-ม ในเดือนพฤศจิกายน สถิติย้อนหลัง 10 ปี (ปี 47-56) พบว่ามีโอกาส 40% ที่ดัชนี เดือน ต.ค. ปิดปรับลง ด้วยอัตราผลตอบแทนเฉลี่ย -1.85%ม-ม โดย Max +7.31% (ปี 50) Min -30.18% (ปี 51) ขณะที่เดือน พ.ย. และ ธ.ค. ให้อัตราผลตอบแทนเฉลี่ย -0.38%ม-ม และ +2.62%ม-ม ตามลำดับ โดยนักลงทุนต่างชาติเป็นผู้ซื้อสุทธิเฉลี่ย +1.73 พันลบ. ก่อนกลับมาขายเดือน พ.ย. -9.78 พันลบ. และซื้อสุทธิเล็กน้อยในเดือน ธ.ค. +669 ลบ. ตามลำดับ

Date	Trading					
	Open	High	Low	Close	Chg.	%Chg.
Oct-04	647.52	679.13	621.57	628.16	-16.51	-2.56
Oct-05	722.65	717.42	676.84	682.62	-40.61	-5.62
Oct-06	687.68	732.8	681.84	722.46	36.36	5.3
Oct-07	844.93	915.03	848.95	907.28	61.78	7.31
Oct-08	600.38	597.69	384.15	416.53	-180.01	-30.18
Oct-09	718.9	751.86	685.24	685.24	-31.83	-4.44
Oct-10	979.43	997.15	963.19	984.46	9.16	0.94
Oct-11	883.87	974.75	855.45	974.75	58.54	6.39
Oct-12	1,295.32	1,311.35	1,279.57	1,298.87	0.08	0.01
Oct-13	1,389.41	1,484.72	1,408.19	1,442.88	59.72	4.32
Average						-1.85



2. **มาตรการกระตุ้นเศรษฐกิจ** : การออกมาตรการเพิ่มเติมของรัฐบาล คาดว่าจะมีเม็ดเงินใหม่ออกมาเพียง 5.5 หมื่นลบ. ผ่านการช่วยเหลือเกษตรกร เป็นหลัก ขณะที่การเร่งใช้จ่ายงบค้างท่อจากโครงการไทยเข้มแข็ง อาทิ การบูรณะซ่อมถนน สาธารณูปโภคพื้นฐานต่างๆ ฯลฯ คาดว่าจะช่วยกระตุ้นเศรษฐกิจได้จำกัด

#### 4. แนวโน้มกลุ่มอสังหาริมทรัพย์ในครึ่งปีหลัง

ทริสคาดธุรกิจอสังหาริมทรัพย์ใน H2/57 แต่ปัญหาหนี้ครัวเรือนยังเป็นปัจจัยลบ

ทริสเรทติ้ง คาดว่า ธุรกิจพัฒนาอสังหาริมทรัพย์จะฟื้นตัวในช่วงครึ่งหลัง ของปี 57 จากการที่ความเชื่อมั่นของผู้บริโภคปรับตัวดีขึ้น เมื่อความกังวลเกี่ยวกับ ปัญหาการเมืองลดลง อย่างไรก็ตาม ภาระหนี้ครัวเรือนที่อยู่ในระดับสูง ยังคงเป็นปัจจัยลบต่อธุรกิจ ทริสเรทติ้ง คาดว่า ยอดขายอสังหาริมทรัพย์โดยรวมทั้งปี น่าจะปรับตัวลดลงประมาณ 20% จากปีก่อนหน้า ที่มียอดขายค่อนข้างสูง โดยยอดขายในช่วง ครึ่งแรกของปี 57 ลดลงอย่างมาก จากผลของยอดขายคอนโดมิเนียม ที่ลดลงถึง 47% เมื่อเทียบกับปีก่อนหน้า

ทั้งนี้ อันดับเครดิตของผู้ประกอบการส่วนใหญ่ ในช่วง 9 เดือนแรกของปี 57 ยังคงเดิม มีเพียง 2 ราย คือ บมจ.แลนด์ แอนด์ เฮ้าส์ และ บมจ.ศุภาลักษณ์ ที่ได้รับการปรับเพิ่มอันดับเครดิต จากผลของการมีรายได้ และ อัตรากำไรที่ดีขึ้น ในขณะที่อัตราส่วนหนี้สิน ยังอยู่ในระดับที่เหมาะสม

เราแนะนำซื้อสะสมหุ้นอสังหาริมทรัพย์ top pick SPALI AP QH

#### 5. Investment Theme

1. **เก็งกำไร** หุ้นที่มี %Upward Revision และขายหุ้นที่ถูก Downward Revision (ปรับปรุงปลาย สัปดาห์ก่อน) แนะนำ ซื้อ SYNTEC VNG CCET GFPT PF MAJOR PYLON และทยอยขาย BLA KKP PCSGH CENTEL TICON BEC ITD TOP

**++Upward Revision (latest)**

Ticker	1M				3M				Change of Change	
	From 08/25/2014 to 09/25/2014				From 06/25/2014 to 09/25/2014				Net Chg	% Chg
	Start	End	Net Chg	% Chg	Start	End	Net Chg	% Chg		
SMT	0.46	0.77	0.32	69%	0.44	0.77	0.33	75%	0.02	5%
VNG	0.33	0.40	0.07	21%	0.11	0.40	0.29	264%	0.22	314%
EFORL	0.03	0.04	0.01	18%	0.03	0.04	0.01	22%	0.00	17%
PF	0.12	0.14	0.02	17%	0.08	0.14	0.06	78%	0.04	200%
CCET	0.30	0.33	0.03	11%	0.22	0.33	0.11	49%	0.08	234%
CK	0.76	0.83	0.07	9%	0.65	0.83	0.18	27%	0.11	162%
SYNTEC	0.18	0.19	0.01	6%	0.13	0.19	0.06	46%	0.05	500%
MAJOR	1.06	1.11	0.05	5%	1.01	1.11	0.10	10%	0.05	106%
PYLON	0.54	0.56	0.02	4%	0.51	0.56	0.05	9%	0.02	104%
CFRESH	0.77	0.80	0.03	4%	0.74	0.80	0.06	8%	0.03	97%
GFPT	1.41	1.46	0.05	4%	1.31	1.46	0.15	12%	0.10	202%
AH	1.47	1.52	0.05	4%	1.43	1.52	0.09	6%	0.04	77%
ASP	0.36	0.37	0.01	3%	0.35	0.37	0.02	6%	0.01	83%

**--Downward Revision (Latest)**

Ticker	1M				3M				Change of Change	
	From 08/25/2014 to 09/25/2014				From 06/25/2014 to 09/25/2014				Net Chg	% Chg
	Start	End	Net Chg	% Chg	Start	End	Net Chg	% Chg		
TICON	1.53	1.48	-0.05	-3%	1.68	1.48	-0.20	-12%	-0.15	-283%
KKP	3.79	3.68	-0.12	-3%	4.62	3.68	-0.95	-20%	-0.83	-716%
TOP	4.18	4.06	-0.12	-3%	4.43	4.06	-0.37	-8%	-0.25	-198%
PCSGH	0.79	0.76	-0.02	-3%	0.91	0.76	-0.14	-16%	-0.12	-550%
BLA	3.17	3.09	-0.08	-3%	4.19	3.09	-1.10	-26%	-1.02	-1253%
CENTEL	1.00	0.97	-0.02	-2%	1.08	0.97	-0.10	-10%	-0.08	-329%
MEGA	0.83	0.81	-0.02	-2%	0.84	0.81	-0.04	-4%	-0.02	-95%
ITD	0.14	0.14	0.00	-2%	0.15	0.14	-0.01	-6%	-0.01	-200%
CPALL	1.35	1.32	-0.03	-2%	1.44	1.32	-0.12	-8%	-0.09	-336%
BEC	2.54	2.49	-0.05	-2%	2.66	2.49	-0.17	-6%	-0.12	-225%
KBS	1.12	1.10	-0.02	-2%	1.12	1.10	-0.03	-2%	-0.01	-40%
SAMART	1.79	1.76	-0.03	-2%	1.75	1.76	0.01	1%	0.04	138%

2. **หุ้นถูกตามปัจจัยพื้นฐาน (Cheap Stocks)** ซึ่งอาจเป็นหุ้นทางเลือกของนักลงทุนสถาบันในและต่างชาติ อิงระดับ P/BV < ค่าเฉลี่ย (ดูตาราง 1) และ P/BV < ค่าเฉลี่ย +0.5 S.D. หุ้นน่าสนใจได้แก่ PTT RATCH AP SCC AMATA NYT SCB CPF

Stock	Price	PBV (x)	PBV (x)		EPS (Bt.)	EPS Growth (%)	P/E (x)	Div.Yield (%)	ROE (%)	Target	%Upside
	25-Sep-14	2014E	+0.5SD	Avg.	14E	14E	14E	14E	14E	Price (Bt.)	
CCET	3.04	0.75	1.11	0.92	0.33	209.07	9.30	5.43	7.91	n.a.	n.a.
KSL	13.40	1.61	2.28	2.05	1.26	25.67	10.65	3.66	15.40	16.96	26.5
ROJNA	8.20	1.34	2.21	1.89	0.65	206.02	12.58	4.29	11.17	9.93	21.1
AP	7.35	1.36	1.91	1.65	0.76	7.60	9.67	3.37	14.69	8.75	19.0
BBL	209.00	1.27	1.29	1.20	25.35	7.60	8.24	3.11	15.88	245.00	17.2
RATCH	59.75	1.34	1.46	1.35	4.47	22.29	13.37	3.80	10.42	68.17	14.1
PTTEP	163.50	1.54	3.16	2.76	16.43	10.77	9.95	3.84	16.27	184.77	13.0
PTT	352.00	1.32	1.85	1.64	35.28	8.30	9.98	3.55	13.96	378.26	7.5
SCC	448.00	2.96	3.05	2.75	29.71	-2.90	15.08	3.17	20.27	502.91	12.3
AMATA	16.20	1.76	2.67	2.23	1.33	-6.62	12.22	3.17	15.52	19.66	21.4
NYT	16.30	2.68	2.95	2.85	0.81	-5.81	20.12	2.96	13.39	19.47	19.4
SCB	186.50	2.22	2.24	2.07	23.37	7.45	7.98	2.95	29.85	220.00	18.0
CPF	30.75	1.84	2.33	1.89	1.21	n.m.	25.41	2.51	7.59	35.82	16.5
BANPU	30.25	1.01	2.35	1.97	1.09	(10.45)	27.75	2.40	3.69	35.98	18.9
IRPC	3.42	0.93	1.27	1.13	0.06	649.56	57.00	2.34	1.64	4.41	28.9
SPCG	26.25	4.37	7.78	4.89	1.71	123.85	15.37	2.33	33.70	28.63	9.0
CPALL	45.25	12.47	22.10	16.97	1.34	14.04	33.77	1.99	39.25	58.00	28.2

3. **หุ้นที่มี % Dividend Yield ปี 14 สูงกว่า 2.8% และมี % Upside ต่อเป้าหมายสูงกว่า 7% ได้แก่** MALEE CPNRF DRT KBS TTW MODERN

Symbol	DY(%)	Dividend Yield (%)			Norm EPS (Bt.)				Norm EPS (%Growth)		PER (x)		Div Yield (%)		Target Price	%Upside
		Left	2014 (Accu.)	2013	2014E	2015E	2014E	2015E	2014E	2015E	2014E	2015E	2014E	2015E		
MALEE	4.55	1.32	2.76	3.24	3.98	66.75	22.87	11.75	9.56	5.87	5.39	47.50	25.00			
CPNRF	4.26	4.11	7.40	n.a.	n.a.	n.a.	n.a.	n.a.	n.a.	8.37	8.31	19.50	17.47			
DRT	3.35	2.42	6.13	0.41	0.46	-4.42	11.92	15.09	13.48	5.77	5.94	6.83	10.11			
KBS	3.22	1.36	4.55	1.10	1.26	19.13	14.96	10.04	8.73	4.58	5.31	12.50	13.64			
TTW	3.21	2.56	5.13	0.71	0.75	19.52	5.03	16.45	15.67	5.77	6.06	12.60	7.69			
MODERN	2.93	4.46	5.45	0.59	0.62	4.38	6.20	17.26	16.25	7.39	5.97	11.50	13.86			
PM	2.89	2.51	5.03	0.75	0.84	6.86	12.03	13.30	11.87	5.41	5.98	12.03	20.94			
ADVANC	2.87	2.71	5.45	n.a.	13.85	2.20	11.05	17.88	16.10	5.58	6.25	241.81	8.44			
DTAC	2.87	2.83	3.51	n.a.	6.45	20.21	16.54	19.16	16.44	5.70	6.45	119.63	12.86			
PTTGC	2.86	2.20	5.46	6.83	6.92	(13.15)	1.46	9.12	8.99	5.06	5.26	79.25	27.31			
TKS	2.83	1.30	4.35	1.09	1.42	51.07	30.88	10.60	8.10	4.13	4.96	13.05	13.48			
CCET	2.80	2.63	2.63	0.33	0.38	209.07	17.13	9.30	7.94	5.43	6.25	n.a.	n.a.			

#### +/- 6) Trigger Funds :

คาดว่า หากดัชนีและระดับเหนือ 1600 จุด ในช่วง 1-2 วันนี้จะมี 5 กองทริกเกอร์ฟันด์ มูลค่า 1.63 พันลพ. ถึงเป้าหมาย ได้แก่ TISEQT15 มูลค่า 550 ลพ. UOBT14 490 ลพ. UOBT17 330ลพ ONE-SPOT5/2 250 ลพ. KFEQ3P3-3 6ลพ.ขายเฉพาะ 3% แรก ในขณะที่มีการเปิดกองทุนทริกเกอร์ฟันด์ใหม่ ปลายเดือนนี้ เข้ามาช่วยหนุนเช่นกัน โดย KTAM มูลค่าโครงการ 1 พันลพ. คาดว่าจะเข้าลงทุนวันนี้

#### +/- 7) รายงานเศรษฐกิจสำคัญสัปดาห์นี้ : จับตา รายงานผลการประชุมเฟด

- **จันทร์: ญี่ปุ่น** ประชุมธนาคารกลาง (คาดยังไม่มีการเพิ่มเติม) เยอรมนี คำสั่งซื้อสินค้าโรงงาน ส.ค. คาด -2.5% MoM (Vs +4.6% ก.ค.)
- **อังคาร: เยอรมนี** ดัชนีผลผลิตอุตสาหกรรม ส.ค. คาด -1.5% MoM -0.5% YoY (vs +1.9% MoM +2.5% YoY ก.ค.) **อังกฤษ** ดัชนีผลผลิตอุตสาหกรรม ส.ค. คาด +0.2% MoM +2.7% YoY (vs +0.5% MoM +1.7% YoY ก.ค.)
- **พุธ: ญี่ปุ่น** ดุลบัญชีเดินสะพัด ส.ค. คาด -7.7 แสนล้านเยน (vs -8.3 แสนล้านเยน ก.ค.) **สหรัฐฯ** รายงานผลการประชุมเฟด วันที่ 16-17 ก.ย.
- **พฤหัสบดี: ญี่ปุ่น** คำสั่งซื้อเครื่องจักร ส.ค. คาด +0.7% MoM -4.9% YoY (vs +3.5% MoM +1.1% YoY ก.ค.) **เยอรมนี** ยอดส่งออก นำเข้า ดุลการค้า คาด -4.1% MoM, +0.4% MoM, +1.48 หมื่นล้านยูโร (vs +4.7% MoM, -1.8% MoM, +2.34 หมื่นล้านยูโร ก.ค.) **อังกฤษ** ประชุมธนาคารกลาง **สหรัฐฯ** จำนวนผู้ขอรับสวัสดิการว่างงานรายสัปดาห์
- **ศุกร์: ญี่ปุ่น** ดัชนีความเชื่อมั่นผู้บริโภค ก.ย. คาด 42 (vs 41.2 ส.ค.) **ฝรั่งเศส, อิตาลี** ดัชนีผลผลิตอุตสาหกรรม ส.ค. คาด -0.3% MoM, +0.5% MoM (vs +0.2% MoM, -1.0% MoM ก.ค.)

## Economic Calendar

Date	Country	Indicator	Period	Survey	Prior
Mon 06	Japan	BoJ meeting			
	Germany	Factory Orders MoM	Aug	-2.50%	4.60%
Tue 07	Germany	Industrial Production SA MoM	Aug	-1.50%	1.90%
		Industrial Production WDA YoY	Aug	-0.50%	2.50%
	UK	Industrial Production MoM	Aug	0.20%	0.50%
		Industrial Production YoY	Aug	2.70%	1.70%
Wed 08	Japan	BoP Current Account Balance	Aug	¥203.9B	¥416.7B
		Trade Balance BoP Basis	Aug	-¥770.7B	-¥828.1B
		Bank of Japan's Monthly Economic Report for October			
	China	HSBC China Composite PMI	Sep	--	52.8
	US	Fed Releases Minutes from Sept. 16-17 FOMC Meeting			
Thu 09	Japan	Machine Orders MoM	Aug	0.70%	3.50%
		Machine Orders YoY	Aug	-4.90%	1.10%
	Germany	Trade Balance	Aug	14.8B	23.4B
		Exports SA MoM	Aug	-4.10%	4.70%
		Imports SA MoM	Aug	0.40%	-1.80%
	Euro area	ECB Publishes Monthly Report			
	UK	Bank of England Bank Rate	09-Oct	0.50%	0.50%
	US	Initial Jobless Claims	04-Oct	--	287K
		Wholesale Inventories MoM	Aug	0.30%	0.10%
Fri 10	Japan	Consumer Confidence Index	Sep	42	41.2
	France	Industrial Production MoM	Aug	-0.30%	0.20%
		Industrial Production YoY	Aug	-0.70%	0.10%
	Italy	Industrial Production MoM	Aug	0.50%	-1.00%
	UK	Trade Balance	Aug	£3100	£3348
	US	Import Price Index MoM	Sep	-0.60%	-0.90%
During the week	China	New Yuan Loans	Sep	750.0B	702.5B
		Money Supply M1 YoY	Sep	5.80%	5.70%
		Money Supply M2 YoY	Sep	13.00%	12.80%

## รายงานตัวเลขเศรษฐกิจวันทำการผ่านมา:

- ผลสำรวจดัชนี PMI ชี้ภาคธุรกิจยูโรโซนร่วงต่ำสุดในปีนี้ในเดือน ก.ย. ดัชนีคอมโพสิตผู้จัดการฝ่ายจัดซื้อ (PMI) แบบรวมของมาร์กิต ซึ่งอ้างอิง ตามผลสำรวจความเห็นบริษัทหลายพันแห่งทั่วสหภาพยุโรป และถือเป็นดัชนีวัดการขยายตัวทางเศรษฐกิจที่ดี ร่วงลงสู่ระดับต่ำสุดในรอบ 10 เดือนที่ 52.0 ลดลงมาก จากระดับ 52.5 ในเดือน ส.ค. และต่ำกว่าข้อมูลขั้นต้นที่ 52.3
- สหรัฐขาดดุลการค้าต่ำสุดในรอบ 7 เดือน กระทรวงพาณิชย์ของสหรัฐ รายงานว่า ยอดขาดดุลการค้าสินค้าและบริการของสหรัฐในเดือน ส.ค. ปรับตัวลดลง 0.5% จากเดือนก่อนหน้า สู่ระดับ 4.01 หมื่นล้านดอลลาร์ ซึ่งเป็นระดับต่ำสุดนับตั้งแต่เดือน ม.ค. 2557 หรือในรอบ 7 เดือน เนื่องจากการส่งออกขยายตัวมากกว่าการนำเข้า ขณะที่นักเศรษฐศาสตร์ คาดการณ์ว่ายอดขาดดุลการค้าเดือน ส.ค. จะอยู่ที่ 4.09 หมื่นล้านดอลลาร์ เทียบกับระดับ 4.03 หมื่นล้านดอลลาร์ ในเดือน ก.ค.
- สหรัฐ เผยจ้างงานนอกภาคเกษตรพุ่งเกินคาด ขณะว่างงานต่ำสุด 6 ปี กระทรวงแรงงานสหรัฐเปิดเผยตัวเลขการจ้างงานนอกภาคเกษตร เพิ่มขึ้น 248,000 ตำแหน่งในเดือน ก.ย. สูงกว่าที่นักวิเคราะห์ คาดการณ์ก่อนหน้านี้ที่ระดับ 215,000 ตำแหน่ง ขณะเพิ่มขึ้น 180,000 ตำแหน่งในเดือน ส.ค. ตัวเลขการจ้างงานที่สดใสดังกล่าวอาจทำให้ธนาคารกลางสหรัฐ (เฟด) ขึ้นอัตราดอกเบี้ยก่อนกลางปี 2015 ที่มีการคาดการณ์กันไว้ ส่วนอัตราว่างงานลดลงสู่ระดับ 5.9% ในเดือน ก.ย. ซึ่งเป็นระดับต่ำสุดในรอบ 6 ปี ขณะที่นักวิเคราะห์คาดการณ์ที่ระดับ 6.1% การจ้างงานในภาคเอกชนเพิ่มขึ้น 236,000 ตำแหน่งในเดือน ก.ย. ขณะที่ภาครัฐเพิ่มการจ้างงาน 12,000 ตำแหน่ง นอกจากนี้ กระทรวงแรงงานยังพบทวนปรับตัวเลขจ้างงานในเดือน ก.ค. และส.ค. เพิ่มขึ้น 69,000 ตำแหน่ง

## สรุปภาวะตลาดต่างประเทศ

## Global Momentum

Index	Close 2-ด.ค.	Close 2-ด.ค.	Chg (pts)	%Chg d-d	%Chg สัปดาห์นี้	%Chg สัปดาห์ก่อนหน้า	%m-m Oct (MTD)	%m-m Sep	%m-m Aug	%m-m July	%Chg 4Q57(Qtd)	%Chg 3Q57	%Chg 2Q57	%Chg 2557(YTD)	%Chg 2556
<b>Market</b>															
DJIA	17,009.69	16,801.05	208.64	1.24%	-0.60%	-0.96%	-0.19%	-0.32%	3.23%	-1.56%	-0.19%	1.29%	2.24%	3.22%	26.50%
S&P500	1,967.90	1,946.17	21.73	1.12%	-0.75%	-1.37%	-0.22%	-1.55%	1.93%	-1.51%	-0.22%	0.62%	4.69%	6.87%	29.60%
Nasdaq	4,475.62	4,430.19	45.43	1.03%	-0.81%	-1.48%	-0.40%	-1.90%	2.42%	-0.87%	-0.40%	1.93%	4.98%	7.68%	38.32%
FTSE	6,527.91	6,446.39	81.52	1.26%	-1.83%	-2.76%	-1.43%	-2.89%	-3.00%	-0.21%	-1.43%	-1.80%	2.21%	-3.02%	14.43%
CAC40	4,281.74	4,242.67	39.07	0.92%	-2.57%	-1.49%	-3.05%	0.80%	0.84%	-4.00%	-3.05%	-0.15%	0.71%	0.14%	17.99%
DAX	9,195.68	9,195.68	-	0.00%	-3.11%	-3.15%	-2.94%	0.04%	-2.25%	-4.33%	-2.94%	-3.65%	2.90%	-3.73%	25.48%
NIX	15,708.65	15,661.99	46.66	0.30%	-3.21%	-0.56%	-2.87%	4.86%	0.56%	3.03%	-2.87%	6.67%	2.25%	-3.58%	56.72%
HSKI	23,064.56	22,932.98	131.58	0.57%	-2.59%	-2.58%	0.57%	-7.31%	-6.84%	6.75%	0.57%	-1.11%	4.69%	-0.65%	2.46%
KOSPI	1,976.16	1,976.16	Close	0.00%	-2.73%	-1.08%	-2.17%	-2.34%	-4.81%	3.69%	-2.17%	0.89%	0.84%	-1.75%	0.72%
SET	1,570.28	1,569.73	0.55	0.04%	-1.87%	0.96%	-0.97%	1.54%	4.52%	1.12%	-0.97%	6.73%	7.96%	20.91%	-6.70%
JKSE	4,949.35	5,000.81	-51.46	-1.03%	-3.57%	-1.82%	-3.66%	-0.83%	-2.74%	4.31%	-3.66%	5.31%	2.31%	16.58%	-1.65%
PHCOMP	7,247.03	7,196.26	50.77	0.71%	-0.20%	-0.36%	-0.49%	3.29%	5.57%	0.30%	-0.49%	6.41%	6.46%	23.04%	1.33%
<b>Commodity</b>															
Gold(Future)	1,192.90	1,215.10	-22.20	-1.83%	-1.85%	-0.10%	-1.54%	-5.89%	-6.90%	-3.08%	-1.54%	-8.35%	2.98%	-1.64%	-28.19%
Brent(Future)	92.31	93.42	-1.11	-1.19%	-4.74%	-1.51%	-2.49%	-8.26%	-12.93%	-5.64%	-2.49%	-15.74%	4.27%	-16.69%	-0.62%
WTI(Future)	89.74	91.01	-1.27	-1.40%	-4.06%	1.22%	-1.56%	-5.00%	-8.59%	-6.83%	-1.56%	-13.49%	3.73%	-8.82%	7.18%
Baltic Dry Inde	1,037.00	1,041.00	-4.00	-0.38%	-1.14%	-2.42%	-2.45%	-7.32%	37.35%	-11.18%	-2.45%	25.06%	-37.59%	-54.46%	31.01%
<b>Currency</b>															
USD/JPY	109.75	108.41	1.34	1.24%	0.70%	-0.02%	0.10%	5.37%	6.77%	1.47%	0.10%	8.23%	-1.86%	4.26%	21.32%
EU/USD	1.2515	1.2668	-0.02	-1.21%	-1.32%	-1.14%	-0.92%	-3.81%	-6.52%	-2.21%	-0.92%	-7.74%	-0.60%	-8.91%	7.29%
THB/USD	32.62	32.43	0.19	0.59%	1.02%	0.34%	0.62%	1.57%	2.13%	-1.45%	0.62%	0.03%	0.06%	-0.18%	6.87%

## + ตลาดหุ้นสหรัฐฯ กลับมาปิดพุ่งแรง หลังจ้างงานดีกว่าคาด

วันทำการล่าสุด ตลาดหุ้นสหรัฐฯ กลับมาปิดพุ่ง และส่งผลให้ทั้งสัปดาห์ ลดช่วงลบเหลือ ลบ 0.6% -0.81%w-w Vs ลบ 1%-1.4%w-w

ดัชนี DJIA ปิดพุ่งขึ้น +208.64 จุด หรือ +1.24%d-d -0.6%w-w ปิดที่ 17,009.69 จุด ดัชนี S&P 500 ปิดเพิ่มขึ้น +21.73 จุด หรือ +1.12%d-d -0.75%w-w ปิดที่ระดับ 1,967.90 จุด และ ดัชนี Nasdaq ปิดบวก 45.43 จุด หรือ +1.03%d-d -0.81%w-w ปิดที่ระดับ 4,475.62 จุด ขานรับข้อมูลหลังกระทรวงแรงงานสหรัฐฯ รายงานตัวเลขจ้างงานนอกภาคการเกษตรเดือน ก.ย. ปรับตัวเพิ่มขึ้น 248,000 ตำแหน่ง อัตราว่างงานลดลงอยู่ที่ระดับ 5.9% ต่ำสุดในรอบ 6 ปี หรือนับเป็นครั้งแรกที่อัตราการว่างงานลดต่ำกว่าระดับ 6% นับตั้งแต่เดือนกรกฎาคมปี 2551 และดีกว่าที่นักวิเคราะห์คาดว่าอัตราว่างงานจะอยู่ที่ระดับ 6.1%

## - ตลาดหุ้นยุโรป ปิดดล

วันทำการที่ผ่านมา ตลาดหุ้นยุโรป กลับมาตีตัวแรง โดย FTSE ปิดบวก 81.52 จุด +1.25%d-d -1.83%w-w มาปิดที่ระดับ 6,527.91 จุด ดัชนี CAC40 ปิดเพิ่มขึ้น 39.07 จุด หรือ 0.92%d-d -2.57%w-w มาปิดที่ระดับ 4,281.74 จุด และ DAX ปิดทำการ เนื่องในวันรวมชาติ ส่วนทั้งสัปดาห์ -3.11%w-w ปิดที่ 9,195.68 จุด

## - ราคาน้ำมันดิบ ปิดดล จากดอลลาร์แข็งค่า

วันทำการที่ผ่านมา Brent ส่งมอบ พ.ย. ปิดที่ระดับต่ำสุดตั้งแต่ มิ.ย. 55 ที่ \$92.31 ต่อบาร์เรล ลดลง \$1.10 ดอลลาร์ ส่วน Nymex สัญญาส่งมอบ พ.ย. ปิดดลลง \$1.11 ดอลลาร์ ปิดที่ระดับต่ำสุดตั้งแต่ เมษายน 56 มาปิดที่ 89.74 ดอลลาร์ต่อบาร์เรล

## - ราคาทองคำ หลุด 1200 จุดปิดต่ำสุดรอบ 4 ปี จากดอลลาร์แข็ง และรายงานจ้างงานสหรัฐฯ ดีกว่าคาด

วันทำการที่ผ่านมา ราคาสัญญาทองคำเดือน ธันวาคม ปิดที่ระดับ 1,192.90 ดอลลาร์ต่อออนซ์ ลดลง 22.20 ดอลลาร์ หรือ -1.83%d-d -1.85%w-w

ข้อมูลภาคแรงงานที่แข็งแกร่งของสหรัฐฯ ก่อความกังวลว่าธนาคารกลางอเมริกา (เฟด) อาจปรับขึ้นอัตราดอกเบี้ยก่อนกำหนด เลยจุดให้ราคาทองคำในวันศุกร์ (3ต.ค.) ปิดลบหนัก และระดับต่ำสุดในรอบ 4 ปี

### +ดัชนีค่าระวางเรือ Baltic Dry Index ปิดลงต่อเป็นวันที่ 3 (ถ้าวรวมวันศุกร์)

วันทำการที่ผ่านมา ดัชนี Baltic Dry Index ปิดลงอีก จุด ปิดที่ 1041 จุด ระดับสูงสุดของปีนี้อยู่ที่ 2,113 และระดับต่ำสุดของปีนี้อยู่ที่ 723 ระดับสูงสุดตลอดกาลอยู่ที่ 11,793 และระดับต่ำสุดเป็นประวัติการณ์ อยู่ที่ 554 กลุ่มเรือ (Shipping) คาดผ่านจุดต่ำสุด Bottom Out และฟื้นตัวตามเศรษฐกิจโลก

## สรุปข่าวบริษัทจดทะเบียนและข่าวเศรษฐกิจ

### ข่าวบริษัทจดทะเบียน

**SIM:** ทำข้อตกลงขายโทรศัพท์มือถือให้ DTAC มูลค่า 637.5 ลบ.

SIM แจ้งตลาดหลักทรัพย์ฯ ว่า บริษัท ได้ทำข้อตกลงในการจำหน่าย โทรศัพท์เคลื่อนที่ให้มจ.โทเทิล แอนด์ เซลล์ คอมมูนิเคชั่น มูลค่ารวม 637.5 ล้านบาท โดยมีเงื่อนไขการชำระเงินภายใน 60 วัน ภายหลังจากส่งมอบ

**VGI:** ใส่เกียร์รุกขยายธุรกิจเจรจาซื้อกิจการอภัยได้

VGI ส่งซิกผลงานไตรมาส 2 สุดหรู บุกรายได้โฆษณาบนประกันอัตโนมัติที่กั้นชานชาลาเต็มจำนวน มั่นใจรายได้ปีนี้โต 13-17% ตามเป้า ลุยซื้อกิจการต่อเนื่องโบรกคาดได้แรงหนุนจากผลประกอบการของ MACO ส่งกำไร Q2 โต 53% ที่ 295 ล้านบาท เนอะสะสมเป้า 20.80 บาท

**SOLAR:** จ้างสุบโซลาร์ 200MW กำไรโค้งสุดท้ายนิวไฮ – เป้า 11.20 บ.

SOLAR ดีด้าหลุดแคชบาลานซ์วันนี้ "ปีหมา วงษ์ถ่วงทอง" คอนเฟิร์มอนาคตไกล ชุมศึกษาโซลาร์มาเลเซีย-ญี่ปุ่น หลังผูกโครงการนำร่องในพม่า 16 เมกกะวัตต์ ทั้งปี 2557 รายได้เข้าเป้า 2 พันล้านบาท ด้านกลุ่มวีไอ ส่งซิก SOLAR ส่อแววสุบโซลาร์ชุมชน 200 เมกกะวัตต์ แถมมิดงาน Solar Roof Top ม.ธรรมศาสตร์ 10 ไร่ ส่วนงบไตรมาส 4/2557 ปิด ตั้งราคา 11.20 บาท

**SVOA:** ผลงานเทิร์นอะรอร์ดงานรัฐรอเสียบ - ฝรั่งร่วมทุน

SVOA ฝรั่งดอตร่วมทุน หวังอัปฐานธุรกิจไทย จับตางบปี 2558 โตเราใจ รับอานิสงส์ภาครัฐกระจายงบประมาณ IT มหาศาล ผู้บริหาร "บุญเรือน งามจรัสศรีวิชัย" การันตีผลงานเทิร์นอะรอร์ดทุนหนา D/E ต่ำ 1 เท่า แบนก์เรียงคิวปล่อยกู้ขยายลงทุน ส่งกลุ่มสื่อสาร-ธนาคาร ป้อนงานเข้าพอร์ต ดันมาร์จินพุ่ง 10% โบรก เนอะสะสมเป้า 2.70 บาท

**การบินเติ้งลุ้นครม. เลิกอัยการศึก AOT นำทัพ - Q4 พิคพลิกกำไร**

AOT นำทัพหุ้นการบินเติ้ง รับครม.จ่อยกเลิกกฎอัยการศึกในพื้นที่ท่องเที่ยว นัดถกวันที่ 7 ตุลาคมนี้ กระตุ้นการท่องเที่ยวช่วงไฮซีซั่น โบรกเคาะเป้าหมาย 265 บาท เล็งอัปพื้นฐานใหม่บิจัยขยายสุวรรณภูมิเฟส 2 หนุน ขณะที่ผู้บริหารมั่นใจกำไรปีนี้โตต่อเนื่อง ด้าน THAI พุ่งไตรมาส 4 พลิกกำไร ยอดจองตั๋วพุ่ง 4-5%

**โรงแรมดีด้าปลอดภัยการศึกษา ERW ฉายแววเด่นอัปไซด์ 24%**

กลุ่มโรงแรมคึกคัก! หลังสัญญาณรัฐบาลจ่อยกเลิกกฎอัยการศึก ลุ้นหัวก้อย 7 ตุลาคมนี้ ด้านโบรกเกอร์ เชียร์สะสม ERW เด่นเหนือกลุ่มอัปไซด์สูง 24% พร้อมพันธ Q4/2557 ผลงานพลิกเป็นกำไร อานิสงส์เข้าไฮซีซั่น ดันยอดห้องพักกระฉูด แคมป์หน้าบึงฉวีรับภาคท่องเที่ยวฟื้นเต็มสูบ

**PTT:** โขว์กำไรแสนล้าน ขานรับขึ้น NGV - เป้า 405 บ.

PTT ติดปีกโขว์กำไรเฉียด 1 แสนล้านบาท หลังรัฐขึ้นราคา NGV 1 บาทต่อกิโลกรัม "วิรัตน์ เอื้อนฤมิตร" ลั่นลดภาระขาดทุนจากธุรกิจ NGV ได้ประมาณ 400 ล้านบาท ในช่วงไตรมาส 4/2557 ส่งทั้งปี 2557 ลดภาระ 1.6 พันล้านบาท จากเดิมแบกภาระ 2 หมื่นล้านบาทต่อปี โบรกแนะนำซื้อพอร์ต อัปกำไรปี 2558 เป็น 1.20 แสนล้านบาท เป้า 405 บาท

### + ไทย: ส่งปรับยุทธศาสตร์บีโอไอหนุนลงทุนศก.ดิจิทัล

การดำเนินนโยบายบริหารเศรษฐกิจบนฐานดิจิทัล เป็นนโยบายที่สำคัญของรัฐบาลชุดนี้ในการขับเคลื่อนเศรษฐกิจ เพื่อปรับรากฐานใหม่ให้กับเศรษฐกิจของประเทศ โดยการประชุมคณะกรรมการส่งเสริมการลงทุน (บอร์ดบีโอไอ) ที่มีพล.อ.ประยุทธ์ จันทร์โอชา นายกรัฐมนตรีและหัวหน้าคณะรักษาความสงบแห่งชาติ (คสช.) เป็นประธานเมื่อวานนี้ (3 ต.ค.) ได้ให้บีโอไอไปทำแผนการส่งเสริมกลับมาใหม่อิงไปกับเศรษฐกิจดิจิทัล

ม.ร.ว.ปรีดิยาธร เทวกุล รองนายกรัฐมนตรี กล่าวว่า ที่ประชุมบอร์ดบีโอไอได้มีการพิจารณายุทธศาสตร์การลงทุนอุตสาหกรรมของไทยในระยะต่อไป โดยมีความเห็นว่าจะมีการปรับยุทธศาสตร์การลงทุนของประเทศไทย ให้ส่งเสริมการพัฒนาเศรษฐกิจดิจิทัล ซึ่งมีอุตสาหกรรมที่เกี่ยวข้องหลายสิบประเภท โดยจะต้องมีการจัดทำรายละเอียดต่างๆ ให้ครบถ้วนและนำเสนอให้นายกรัฐมนตรีพิจารณาอีกครั้งภายใน 3 สัปดาห์

### - ฮองกง: ค่าปลีกรองกงเสียหาย 2 พันล้านดอลลาร์ฮองกง

ธนาคารเอเอ็นแซทของออสเตรเลียประเมินว่า การประท้วงในฮองกง อาจทำให้ภาคธุรกิจค้าปลีกบนเกาะเสียหายกว่า 2,000 ล้านดอลลาร์ฮองกง หรือประมาณ 8,000 ล้านบาท เพราะการประท้วงมีขึ้นในช่วงสัปดาห์หยุดยาวเนื่องในวันชาติจีน ซึ่งตามปกติชาวจีนจะหลั่งไหลจากแผ่นดินใหญ่ไปช้อปปิ้งที่ฮองกง

นายเรย์มอนด์ หยวน นักเศรษฐศาสตร์อาวุโสแห่งเอเอ็นแซท ระบุว่า ยอดขายสินค้าหรูหรา เครื่องสำอาง และสินค้าอุปโภคบริโภค ได้รับผลกระทบอย่างหนัก แต่ร้านสะดวกซื้อและซูเปอร์มาร์เกตน่าจะไปได้

ทั้งนี้ ชาวจีนหลายแสนคนมักเดินทางไปฮองกงในสัปดาห์หยุดยาววันชาติ โดยกรุ๊ปทัวร์จากแผ่นดินใหญ่มีสัดส่วนถึง 10% ของจำนวนชาวจีนทั้งหมดที่เดินทางไปฮองกง โดยชาวจีนมักไปจับจ่ายตามร้านขายสินค้าหรูหรา เช่น หลุยส์วิตตองและเฟนดี ทั้งยังเป็นกลุ่มหลักที่หนุนยอดขายปลีกของฮองกง

หมายเหตุ: บริษัทหลักทรัพย์ เคที ซีมิโก้ จำกัด เป็นบริษัทที่เกิดจากการร่วมทุนระหว่างธนาคารกรุงไทย และบริษัทหลักทรัพย์ซีมิโก้ จำกัด และมีกรรมการบริษัทเป็นกรรมการของ KBS, VNG