

กลยุทธ์วันนี้

Selective Buy

ตลาดหุ้นวันนี้:

SET+MAI	Latest	Prior date	YTD
Institute	-99.13	-3,079.03	45,687.90
Prop	-1,290.68	-2,193.88	10,090.74
Foreigner	-2,894.03	-3,317.96	-15,285.88
Retail	4,283.83	8,590.89	-40,492.67

ตลาดหุ้นไทยวันศุกร์ปรับฐานลงแรงทดสอบแนว 1,500 จุด ก่อนเกิด Technical Rebound ในช่วงท้ายตลาด ปิด ณ สิ้นวันที่ 1,514.95 จุด ลบเป็นวันที่ 3 อีก 11.86 จุด ด้วยมูลค่าการซื้อขาย 51,028 ล้านบาท โดยหุ้นที่เกี่ยวข้องกับน้ำมันและสินค้าโภคภัณฑ์ ยังคงปรับฐานลงแรงต่อเนื่อง

ทั้งนี้ต่างชาติ ยังคงลดน้ำหนักการลงทุนในตลาดหุ้นไทยเป็นวันที่ 3 หนาแน่น 2,928 ล้านบาท และ Short สัญญาใน SET50 Index Futures เป็นวันที่ 8 อีก 5,808 สัญญา ขณะที่ตลาดตราสารหนี้ขายสุทธิเล็กน้อย 82 ล้านบาท

ปัจจัยสำคัญวันนี้

- ราคาน้ำมันดิบในตลาดโลกลดลงอย่างต่อเนื่อง ราคาน้ำมันดิบ NYMEX ปิดที่ US\$57.81/barrel ซึ่งต่ำกว่าต้นทุนการผลิตของผู้ผลิตน้ำมันในสหรัฐฯ ที่มีต้นทุนเฉลี่ย US\$60/barrel เราเชื่อว่า Downside risk ของราคาน้ำมันดิบเริ่มจำกัด
- ราคาน้ำมันดิบที่ลดลง สร้างความเสี่ยงต่อภาวะเงินฝืดให้แก่ ยุโรป และ ญี่ปุ่นมากยิ่งขึ้น แต่กลับสร้างโอกาสที่ทำให้ ECB / BoJ เพิ่มมาตรการกระตุ้นเงินเฟ้อได้เช่นกัน ด้วยการอัดฉีดสภาพคล่องทางการเงิน เปิดโอกาส Carry Trade
- ผลการเลือกตั้งทั่วไปในญี่ปุ่น เบื้องต้น พรรคของนาย LDP ชนะ และครองเสียงข้างมากในสภาล่าง เชื่อว่า นาย Abe จะสานต่อนโยบายด้านเศรษฐกิจ
- สภาสูง – สภาล่าง สหรัฐฯ ผ่านร่างกฎหมายงบประมาณ US\$1.1 ล้านล้าน เป็นที่เรียบร้อยแล้ว ทำให้รัฐบาลภายใต้การนำของประธานาธิบดี โอบามา มีงบประมาณบริหารประเทศไปจนถึงเดือนก.ย.ปีหน้า

มุมมองต่อตลาด

เราให้มุมมองต่อการลงทุน เป็น “กลางถึงบวก” อีกครั้ง หลัง SET INDEX เกิดปรับฐานลง 6.25% จากระดับสูงสุด 1,600 จุดในช่วง 2 สัปดาห์ที่ผ่านมา โดยกลุ่มพลังงาน เป็นตัวกดดันภาพรวมของ SET INDEX แต่หากพิจารณาลงในรายละเอียดด้านปัจจัยพื้นฐาน การที่ราคาน้ำมันดิบลดลงกลับเป็นตัวช่วยต่อเศรษฐกิจในไทย ทั้งในแง่ของอำนาจการใช้จ่ายภาคประชาชน, ภาคการท่องเที่ยว ต้นทุนการลงทุนทั้งภาครัฐและเอกชน

เราประเมินว่า SET INDEX จะเริ่มทรงตัวได้ดีขึ้น และพร้อมเกิด Technical Rebound หากราคาน้ำมันดิบในตลาดโลกฟื้นตัว เพียงแต่ในช่วงสั้น Upside gain ของ SET INDEX ยังคงจำกัดบริเวณ 1,525-1,530 จุดเท่านั้น ขณะที่แรงขายจากนักลงทุนต่างชาติเราเชื่อว่าจำกัด เพราะเริ่มเข้าสู่ช่วงวันหยุดยาวของนักลงทุนกลุ่มนี้ แต่หากประเมินภาพระยะถัดไป เราเชื่อว่า โอกาสเกิด January Effect ในเดือนหน้าจะมีน้ำหนักมากยิ่งขึ้น

ขณะที่ตลาด Nikkei เข้านี้ เปิดลบ 1.71% (7.19 น) เป็นการขายสะท้อนผลการเลือกตั้ง อีกทั้ง DJIA ดินวันศุกร์ปรับตัวลงถึง 1.79% ขณะที่ราคาน้ำมัน NYMEX ปรับตัวลงต่อในเช้าวันนี้

กลยุทธ์การลงทุน

เราแนะนำให้ “เก็งกำไรต่อหุ้นขนาดกลาง – ใหญ่” ที่ผลการดำเนินงานใน 4Q57 เติบโตเด่น และมีแนวโน้มเป็นบวกต่อเนื่องในปีหน้า” เป็นทางเลือกของการเก็งกำไร

Portfolio

Top Pick in 4Q14: BEAUTY / IFEC/ LPN/ PTT/ VGI

HOLD: SAMART/ SPCG/ IFEC/ BTS/ SIM/ CK/ LPN/ VGI/ PTT/ KTB

Speculative Buy: AAV / IFEC

Strategist Team Maybank KimEng

Mayuree Chowvikran, CISA
Strategist / Analyst

662-6586300 x 1440

Padon Vannarat
Equity Analyst

662-6586300 x 1450

Rinrada Lianghathaiham
Assistant Analyst

662-6586300 x 1530

Twitter Channel
<http://twitter.com/YipNgenYipTong>

Stock Pick of the Day

กลยุทธ์การลงทุนวันนี้ แนะนำ “ซื้อเก็งกำไร” ได้แก่

1. AAV : ราคาปิด 4.82 บาท ราคาเหมาะสม 4.90 บาท

- MBKET คาดว่าหุ้นกลุ่มสายการบินจะได้รับ Sentiment บวกต่อเนื่อง จากการปรับตัวลงของราคาน้ำมันดิบที่ลดลงเหลือ US\$57.81/barrel ทำระดับต่ำสุดในรอบ 5 ปี
- คาดผลประกอบการ 4Q57 จะพลิกเป็นกำไรสุทธิ เนื่องจากเป็น High Season ของธุรกิจท่องเที่ยว จึงส่งผลบวกโดยตรงต่อ Loading Factor ของ AAV ทั้งเส้นทางในประเทศ และเส้นทางต่างประเทศ โดยเฉพาะอย่างยิ่งนักท่องเที่ยวจากจีนซึ่งเป็นฐานลูกค้าสำคัญของบริษัท
- และราคาน้ำมันดิบ NYMEX ที่ปรับตัวลงมากถึง -36.6% QTD ใน 4Q57 เหลือ US\$57.81/barrel (สิ้นสุดวันที่ 12 ธ.ค.) ย่อมส่งผลบวกโดยตรงต่อต้นทุนเชื้อเพลิงซึ่งเป็นต้นทุนหลักให้ลดลงอย่างมีนัยสำคัญใน 4Q57 – 1Q58 และมีโอกาสที่จะเป็น Positive Surprise ให้กับตลาด
- ซื้อขายต่ำกว่ามูลค่าทางบัญชี ที่ระดับเพียง PBV 2558 เพียง 0.86 เท่า และคาดว่ากำไรสุทธิปี 2558 จะเติบโตสูงถึง +873.5% yoy เป็น 1,577 ล้านบาท

2. IFEC : ราคาปิด 13.00 บาท ราคาเหมาะสม 11.40 บาท (อยู่ระหว่างทบทวน)

- MBKET คาดว่าราคาหุ้นมีแนวโน้มตอบรับเชิงบวก และมีแนวโน้มปรับเพิ่มประมาณการกำไร และเป้าหมายให้ IFEC หลัง Consensus ได้เข้าเยี่ยมชมโรงไฟฟ้าพลังลมในเกาหลีใต้ในช่วงสุดสัปดาห์ที่ผ่านมา
- เนื่องจาก IFEC อยู่ระหว่างพิจารณาที่จะเข้าซื้อหุ้นโรงไฟฟ้าพลังลม Samdal บนเกาะเจจู ขนาด 33MW ซึ่งขายไฟแล้วตั้งแต่ปี 2552 ที่ผ่านมา และมี IRR สูงถึง 30% ขึ้นไป
- และได้ลงนาม MOU กับ DoArm Engineering เพื่อพัฒนาโครงการโรงไฟฟ้าพลังลมนอกชายฝั่ง Gwideok ขนาด 100 MW ที่เกาหลีใต้ ซึ่งจะมีราคาขายไฟราว 9 บาทต่อหน่วยเป็นเวลา 15 ปี และหลังจากนั้นจะใช้ราคาไฟฐานที่ 10 บาท
- ประเมินเบื้องต้น คาดว่าโรงไฟฟ้า Samdel จะเพิ่ม Upside ให้กับเป้าหมายราว 2-3 บาทต่อหุ้น และโรงไฟฟ้า Gwindeok จะเพิ่ม Upside ให้เป้าหมายอีก 4-5 บาทต่อหุ้น จึงคงคำแนะนำ “ซื้อเก็งกำไร” จาก Momentum บวก เนื่องจากโครงการโรงไฟฟ้าพลังลมเป็น Upside Risk ที่มีนัยสำคัญต่อราคาเหมาะสมของเรา

CONTENT

Inside Yip Ngen Yip Tong		Page
1	Investment strategy	1
2	Fund flow analysis	4
3	NVDR Trading Data by Stock	7
4	Economic Issues by region	8
5	Securities – Commodities – Forex Movement	9
6	Interest Rate & CDS Movement	10
7	Economic calendar	11
8	Management Transactions	12
9	Stock Update	13
10	News Update & Analyst Quick Comments	13

Fund Flow Analysis

Fund Flow in Emerging Markets

เงินทุนต่างชาติวานนี้ขายสุทธิมากถึง
US\$488 ล้าน ลดลงจากวันก่อนหน้า
ขายสุทธิ US\$933 ล้าน

ตลาดหุ้น	วานนี้ (US\$ ล้าน)	วันก่อนหน้า (US\$ ล้าน)	YTD (US\$ ล้าน)	2556 (US\$ ล้าน)
TAIEX	-157.5	-114.7	13,392.0	9,188.0
KOSPI	-223.5	-664.0	7,422.2	4,875.1
JSE	3.4	-41.4	4,224.3	-1,806.4
PSE	-20.6	-9.1	1,216.1	678.4
ตลาดหุ้นเวียดนาม	0.1	-0.7	121.4	263.2
SET INDEX	-89.3	-103.2	-474.8	-6,210.5

Foreign Investors Action วานี้

ต่างชาติยังคงลดน้ำหนักการลงทุนใน
ไทย

	วานนี้	วันก่อนหน้า
ตลาดหุ้น (ล้านบาท)	-2,928	-3,382
SET50 Index Futures (สัญญา)	-5,808	-4,332
SSF (สัญญา)	+1,213	-98
Metal Futures (สัญญา)	+20	+992
ตลาดตราสารหนี้ (ล้านบาท)	-82	+4,934

นักลงทุนต่างชาติ ขายสุทธิตลาดหุ้นไทยเป็นวันที่ 3 มากถึง 2,928 ล้านบาท รวม 3 วันทำการ ขายสุทธิ 6,471 ล้านบาท และทำให้นักลงทุนกลุ่มนี้ ขายสุทธิ YTD มากถึง 16,264 ล้านบาท

ด้าน SET50 Index Futures นักลงทุนกลุ่มนี้คงการ Short สุทธิเป็นวันที่ 8 อีก 5,805 สัญญา รวม 8 วันทำการ Short สุทธิ 45,493 สัญญา เทียบกับ 5 วันทำการก่อนหน้า Long สุทธิ 24,505 สัญญา คาดว่าเป็นการปิดสถานะ Long ทั้งหมด และกลับมามีสถานะ Short เพิ่มขึ้นเรื่อยๆ แม้ว่า S50Z14 ปิดต่ำกว่า SET50 Index เท่ากับ 1.52 จุด ก็ตาม

ด้านตลาด Metal Futures นักลงทุนกลุ่มนี้คงการ Long สุทธิเป็นวันที่ 7 อีกเล็กน้อย 20 สัญญา รวม 7 วันทำการ Long สุทธิ 3,817 สัญญา เมื่อราคาทองคำในตลาดโลกเริ่มทรงตัวดีขึ้น เนื่อง US\$1,200/ounce ขณะที่นักลงทุนกลุ่มนี้ กลับมาขายสุทธิตลาดตราสารหนี้อีกครั้ง แต่ก็เพียง 82 ล้านบาทก็ตาม เมื่อราคาพันธบัตรไทย อายุ 10 ปี ผลตอบแทนลดลง 2.807 bps ปิดที่ 2.807%

Short-Selling วานี้

มูลค่า Short-selling เร่งขึ้นเป็น 1,281
ล้านบาท

Stock	Total Value (mn Bt)	% of trading Volume	Avg.Price (Bt)
PTT	270.70	7.47%	331.78
PTTEP	121.75	6.68%	113.77
KBANK	116.56	11.01%	237.11
SCC	71.12	11.43%	460.30
SCB	61.42	8.16%	185.06

NVDR Movement

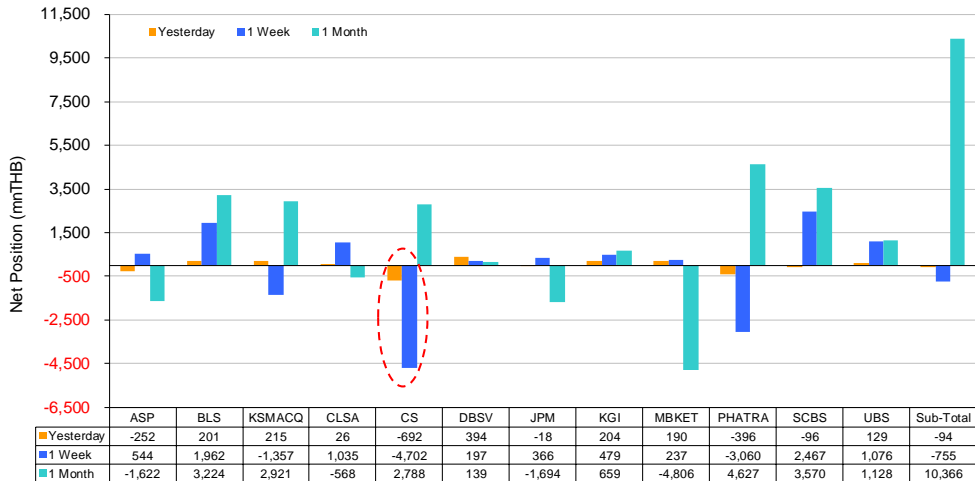
NVDR ขายสุทธิเป็นวันที่ 3

การซื้อขายผ่าน NVDR วานนี้ขายสุทธิอีก 564 ล้านบาท รวม 3 วันทำการ ขายสุทธิ 1,942 ล้านบาท ภาพการ
ลงทุน NVDR สรุปได้ดังต่อไปนี้

1. กลุ่ม ICT ถูกซื้อสูงสุด 200 ล้านบาท ตามมาด้วยกลุ่มไฟแนนซ์ ซื้อสุทธิ 40 ล้านบาท
2. ส่วนกลุ่มธนาคาร ถูกขายสุทธิสูงสุด 258 ล้านบาท ตามมาด้วยกลุ่มอสังหาริมทรัพย์ ขายสุทธิ 188 ล้านบาท
กลุ่มพลังงาน ขายสุทธิ 174 ล้านบาท กลุ่มขนส่ง ขายสุทธิ 117 ล้านบาท

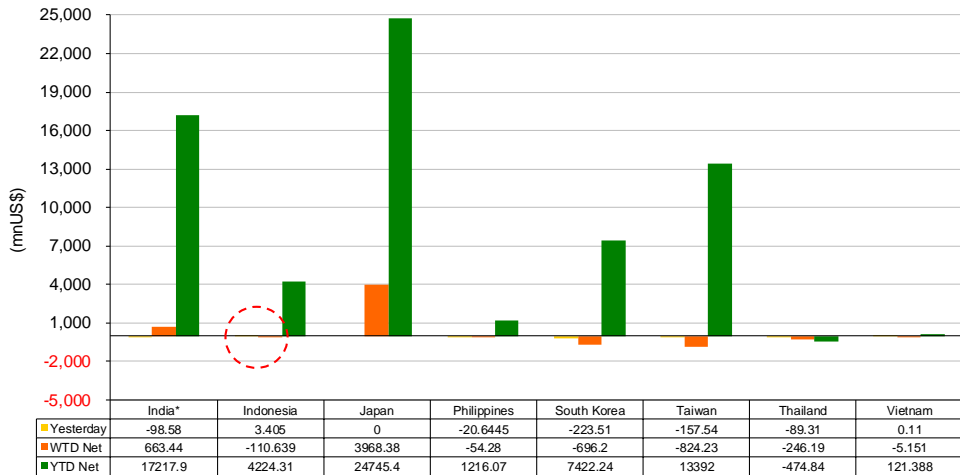
ซื้อสุทธิสูงสุด	มูลค่าสุทธิ (ล้านบาท)	% มูลค่าการซื้อขาย	ขายสุทธิ สูงสุด	มูลค่าสุทธิ (ล้านบาท)	% มูลค่าการขาย
INTUCH	229.38	24.93	PTTEP	-142.32	6.50
TRUE	93.44	5.38	AOT	-107.63	10.63
SCC	55.14	31.82	BBL	-104.67	32.08
DTAC	47.42	15.83	SCB	-83.91	11.08
AAV	45.29	4.01	JAS	-78.34	12.33

Foreign Brokers and Top Retail Broker Positions



Source: SET SMART

Regional Foreign Fund Flows



Source: Bloomberg
 *India update as of 11 Dec 2014. S. Korea update as of 12 Dec 2014.

Yesterday WTD Net YTD Net

THAI STOCK MARKET MOVEMENT

INDEX	Closed	% DoD	% WTD	% YTD
SET INDEX	1,514.95	-0.8	0.0	16.7
SET50 INDEX	1,007.42	-1.1	0.0	14.0
ENERGY	18,920.28	-0.6	0.0	-1.2
BANK	597.41	-0.9	0.0	30.8
ICT	227.54	-1.7	0.0	19.3
PROPERTY	298.29	-1.0	0.0	27.5
CONMAT	12,196.97	0.7	0.0	20.9
TRANSPORT	224.28	-1.0	0.0	38.5
COMMERCE	28,485.17	-1.5	0.0	8.1
MEDIA	83.56	0.1	0.0	13.5
PETRO	760.60	-1.3	0.0	-22.7

Thai NVDR Trading Data by Stock (12/12/14)

Top 20 Most Active Values (Btmn)

	Net BUY Value (Btmn)				
	12-Dec	11-Dec	9-Dec	8-Dec	4-Dec
INTUCH	229.4	840.9	327.2	424.0	54.7
TRUE	93.4	109.0	36.0	191.9	32.4
SCC	55.1	-68.3	-407.4	812.3	122.7
DTAC	47.4	76.7	103.3	125.2	158.0
AAV	45.3	-2.7	10.4	2.4	-1.5
KBANK	35.8	-322.2	63.5	-281.6	-424.2
TOP	20.3	-48.3	167.8	308.6	118.0
KKP	17.9	-1.5	33.9	14.7	3.1
MINT	17.3	12.7	-28.9	106.9	75.5
THCOM	16.3	0.8	-1.6	32.7	9.4
TUF	16.2	80.8	44.5	192.9	154.7
BGH	16.2	-21.0	-42.1	-12.6	-24.3
UWC	15.7	17.9	0.0	-0.1	-0.2
BA	15.1	17.9	13.5	13.6	-0.1
ASP	14.5	62.4	21.2	20.8	26.4
DELTA	12.3	17.5	27.0	-11.4	81.4
SST	12.2	11.8	-0.1	-0.1	0.1
KTC	11.2	30.1	-9.6	2.7	-0.1
TRC	10.9	1.1	1.7	4.4	-1.3
GFPT	9.9	16.2	7.4	1.1	6.6

Source : SET and Thai NVDR

	Net SELL Value (Btmn)				
	12-Dec	11-Dec	9-Dec	8-Dec	4-Dec
PTTEP	-142.3	-172.9	-59.2	-147.0	181.0
AOT	-107.6	-177.2	-195.9	-63.1	-11.7
BBL	-104.7	7.4	177.5	159.5	-70.0
SCB	-83.9	-236.7	6.4	-34.5	-55.9
JAS	-78.3	-36.7	22.6	-2.3	-214.0
KTB	-74.8	99.4	12.3	-110.1	15.5
CPN	-66.2	-81.8	9.2	-14.5	9.8
ADVANC	-65.5	-144.6	-195.3	800.7	12.4
PTTGC	-45.1	-386.4	-7.7	-116.1	136.8
BLA	-40.4	-48.3	-6.0	-13.0	-19.5
BTS	-37.3	-52.1	-65.4	3.3	-2.3
SAMART	-35.7	-102.1	-72.9	-60.3	-145.5
PTT	-33.0	-275.6	-0.8	-73.4	287.7
CPF	-32.7	-43.1	-28.1	-21.7	19.4
TMB	-27.3	46.6	-8.6	-9.3	-7.0
TISCO	-26.4	-30.5	-0.4	-23.7	-1.5
SPALI	-25.4	14.0	-22.7	2.1	-1.8
BECL	-23.2	6.4	1.4	3.2	-20.8
CENTEL	-21.0	-7.0	-2.1	2.5	1.8
AP	-20.7	8.9	-3.2	-12.7	-11.1

Source : SET and Thai NVDR

	Month to Date Value (Btmn)	
	Net Buy	Net Sell
INTUCH	1,979.9	KBANK -1,307.3
ADVANC	1,007.8	SAMART -594.9
TOP	978.4	AOT -461.3
RS	946.6	CPALL -362.8
TUF	803.7	STEC -180.8
SCC	763.3	BTS -177.8
PTT	597.3	BIGC -161.7
TRUE	577.3	TCAP -154.3
DTAC	417.8	BANPU -149.1
LH	413.2	GLOW -124.8
CK	383.1	LPN -116.4
MINT	300.8	CPF -109.6
DELTA	278.8	BLA -108.9
BBL	258.5	CPN -93.1
ASP	200.7	QH -93.1
PTTGC	200.0	SPCG -91.0
EA	168.3	WORK -74.4
HEMRAJ	160.2	BEC -58.8
SAWAD	139.0	SIRI -56.1
AMATA	137.3	JAS -51.1

Source : SET and Thai NVDR

	Year to Date Value (Btmn)	
	Net Buy	Net Sell
PTT	24,619.9	BLA -1,766.4
PTTEP	15,957.9	DTAC -1,228.4
KBANK	15,729.1	BIGC -679.8
ADVANC	12,730.5	SPALI -544.9
BBL	11,613.8	STPI -531.3
SCC	11,193.4	BCH -415.1
RATCH	9,693.6	THAI -389.3
KTB	7,298.8	LALIN -358.0
CPF	6,620.5	THCOM -336.1
TUF	6,113.0	THRE -291.7
SCB	5,361.0	TISCO -268.0
LH	5,265.2	GOLD -243.8
TRUE	5,092.5	AP -235.5
IVL	4,364.3	NWR -205.6
PTTGC	4,199.3	ROBINS -199.7
TMB	3,252.4	MCOT -184.4
AOT	3,199.4	M -148.5
CPN	3,123.7	TWZ -141.9
JAS	2,946.5	SF -129.8
BH	2,580.1	MBK -120.0

Source : SET and Thai NVDR

	NVDR Trading by Sector Value (M. Baht)				
	No.	Buy	Sell	Total	%*
BANK	11	848.19	1,106.49	1,954.68	17.18
ICT	22	801.49	601.08	1,402.57	9.88
ENERG	25	541.75	715.96	1,257.71	7.98
PROP	42	304.05	492.25	796.30	11.65
TRANS	13	212.83	329.8	542.64	6.07
CONMAT	16	246.12	211.17	457.29	11.18
COMM	16	140.01	170.47	310.48	9.43
PETRO	5	85.27	134.66	219.93	9.26
FOOD	21	98.67	94.86	193.53	7.2
HEALTH	5	105.03	83.6	188.64	22.82
CONS	18	85.27	103.13	188.4	3.57
ETRON	6	71.03	61.12	132.15	8.93
MEDIA	14	44.83	61.16	105.99	2.89
mai	68	62.82	24.84	87.65	1.17
INSUR	9	3.72	49.87	53.59	11.92
FIN	19	46.1	6.48	52.59	0.99
TOURISM	7	5.96	21.95	27.91	8.13
STEEL	17	13.78	12.13	25.92	1.51
FASHION	3	7.61	8.64	16.25	0.61
AGRI	10	11.04	4.06	15.1	4.33

* % of Trading Volume in Underlying Securities traded in each sector

Source : SET and Thai NVDR

	NVDR Outstanding Shares		
	Shares.	Paid Up Capital	%of Paid Up
TISCO-P	22,400	33,558	66.75
BBL	615,645,481	1,908,842,894	32.25
KBANK	692,771,095	2,393,260,193	28.95
E-WI	76,424,268	347,000,000	22.02
LH	2,260,417,250	10,985,568,017	20.58
INTUCH	526,908,111	3,206,420,305	16.43
THIP	1,224,700	8,000,000	15.31
EGCO	80,220,782	526,465,000	15.24
RATCH	219,830,606	1,450,000,000	15.16
TWFP	14,289,940	95,060,550	15.03
TCAP	187,344,775	1,277,816,427	14.66
SPALI	231,578,287	1,716,553,249	13.49
PRANDA	52,261,000	409,529,000	12.76
LPN	183,249,634	1,475,698,768	12.42
MALEE	17,224,593	140,000,000	12.3
GBX	133,342,900	1,089,076,392	12.24
THRE	514,715,851	4,214,993,832	12.21
LRH	19,965,496	166,682,701	11.98
DTAC	278,385,135	2,367,811,000	11.76
RMI	412,056,712	3,575,424,125	11.52

Source : SET and Thai NVDR

NVDR Outstanding Shares= การถือครองหลักทรัพย์ของ NVDR

Paid Up Capital = ทุนจดทะเบียนเรียกชำระแล้ว

ประเด็นสำคัญด้านเศรษฐกิจ – การเงินรายภูมิภาค



สหรัฐอเมริกา

- **ดัชนี Consumer Sentiment เดือนธ.ค. ตีกว่าคาด:** เท่ากับ 93.8 จุด สูงกว่า Bloomberg consensus คาด 89.5 จุด และเดือนก่อนหน้าที่ 88.8 จุด เป็นระดับแข็งแกร่งที่สุดนับตั้งแต่เดือนม.ค. 2550 ทั้งนี้เป็นผลจากราคาน้ำมันที่ลดลง ช่วยสร้างความเชื่อมั่นที่สูงขึ้น
- **สภาสูงผ่านกฎหมายงบประมาณ:** วงเงิน US\$1.1 ล้านล้าน เพื่อให้รัฐบาลสหรัฐฯ ต้องเผชิญกับการปิดหน่วยงาน จนถึง เดือนก.ย. 2558 ด้วยคะแนนเสียง 56-40 หลังสภาล่างได้ผ่านร่างงบประมาณนี้ไปแล้ว



ยุโรป

- **ผลผลิตภาคอุตสาหกรรม เด็บโตต่ำกว่าคาด:** เพิ่มขึ้นเพียง 0.1% mom ในเดือนต.ค. ต่ำกว่า Bloomberg consensus คาดที่ 0.2% mom ทั้งนี้ผลผลิตภาคอุตสาหกรรม ชะลอตัวลงในฝรั่งเศส, สเปน และอิตาลี ส่วนเยอรมันกลับทรงตัวเท่านั้น
- **Fitch Rating ลดอันดับความน่าเชื่อถือฝรั่งเศส:** เป็น AA จากเดิม AA+ พร้อมแนวโน้มเป็น “คงที่” เนื่องจากความเสี่ยงในฐานะการคลังยังคงอยู่ในระดับสูง บวกกับแนวโน้มความไม่แน่นอนในการเติบโตทางเศรษฐกิจและอัตราเงินเฟ้อ ทำให้รัฐบาล อาจไม่สามารถปรับฐานะการคลังได้ตามแผนที่วางไว้



จีน

- **จีนปรับลดราคาน้ำมัน แต่เพิ่มภาษีการบริโภค:** เริ่มตั้งแต่วันที่ 13 ธ.ค.โดยภาษีการบริโภคน้ำมันเบนซินขึ้นเป็น 1.4 หยวน/ลิตร จากเดิม 1.12 หยวน/ลิตร แต่ลดราคาน้ำมันเบนซินลง 170 หยวน/ตัน และราคาน้ำมันดีเซล 400 หยวน/ตัน
- **นักเศรษฐศาสตร์ ธนาคารกลางจีน ประเมินเศรษฐกิจเติบโต 7.1% ในปีหน้า:** เนื่องจากตลาดอสังหาริมทรัพย์ที่ชะลอตัวต่อเนื่อง แม้ว่าภาพรวมเศรษฐกิจจะเติบโตชะลอตัว แต่แนวโน้มการจ้างงานและอัตราเงินเฟ้อกลับมีเสถียรภาพ ทั้งนี้การส่งออกคาดว่าจะเติบโต 6.9% ในปีหน้า ขณะที่อัตราเงินเฟ้อจะต่ำเพียง 2.2%
- **ตัวเลขเศรษฐกิจจีนออกมาต่ำกว่าคาด:**
 - ผลผลิตภาคอุตสาหกรรมเดือน พ.ย.ขยายตัว 7.2% yoy ชะลอตัวจากเดือน ต.ค. ที่ 7.7% yoy และต่ำกว่าที่ตลาดคาดที่ +7.5% yoy เป็นผลจากอุปสงค์ที่ชะลอตัว เพิ่มแรงกดดันต่อธนาคารกลางเพื่อกระตุ้นเศรษฐกิจเพิ่มเติม
 - ยอดค้าปลีกเดือน พ.ย. เพิ่มขึ้น 12.0% yoy เท่ากับเดือนก่อนหน้าและขยายตัวเท่ากับที่ Bloomberg Consensus คาด



เอเชียแปซิฟิก

- **BoJ ยังไม่มีแนวความคิดเพิ่มมาตรการกระตุ้นเงินเฟ้อ:** เมื่อราคาน้ำมันดิบในตลาดโลกลดลงอย่างต่อเนื่อง ส่งผลต่อเงินเฟ้อในญี่ปุ่นให้ลดลง แต่หากประเมินจากภาพรวม อาจทำให้รัฐบาลออกมาตรการกระตุ้นเศรษฐกิจได้
- **หัวหน้าพรรค LDP เตรียมจัดตั้งคณะรัฐบาลญี่ปุ่นด้วยเสียงข้างมาก:** พรรค LDP ของนาย Abe มีแนวโน้มที่จะได้รับเสียงสนับสนุน 300 จาก 475 เสียงทั้งหมด ในสภาล่าง เพิ่มขึ้นจากครั้งที่ครองเสียง 294 เสียง
- **ตัวเลขเศรษฐกิจอินเดียออกมาเป็นกลาง**
 - ผลผลิตภาคอุตสาหกรรมเดือน ต.ค.หดตัว 4.2% yoy จากเดือน ก.ย.ที่ขยายตัว 2.8% yoy และสวนทางกับที่ Bloomberg Consensus คาด +2.3% yoy ทั้งนี้ทั้งสินค้าทุนและสินค้าอุปโภคบริโภคหดตัว 2.3% yoy และ 18.6% yoy ตามลำดับ
 - อัตราเงินเฟ้อเดือน พ.ย.เพิ่มขึ้น 4.38% yoy เป็นการเพิ่มขึ้นต่ำสุดนับตั้งแต่เดือน ม.ค. 2555 ชะลอตัวจากเดือน ต.ค. 5.52% yoy และต่ำกว่า Bloomberg Consensus คาด +4.39% yoy



ไทย

ไม่มี

สรุปภาพรวมตลาดหุ้น และ ราคาสินค้าโภคภัณฑ์ ที่สำคัญ

	Closed	% change			PER		ความเห็นที่สำคัญ
		1 Day	1 Week	YTD	14F	15F	
Equity Markets							
USA							ปรับตัวลงแรง หลังราคาน้ำมันดิบทำระดับต่ำสุดรอบ 6 ปี
DJIA	17,280.83	(1.79)	-	4.25	15.24	14.62	
S&P500	2,002.33	(1.62)	-	8.33	16.70	15.52	
VIX Idex	21.08	4.98	-	53.64			
EUROPE							
Stoxx50	3,067.32	(2.91)	-	(1.34)	14.07	12.80	
FTSE	6,300.63	(2.49)	-	(6.64)	13.40	12.96	
CAC40	4,108.93	(2.77)	-	(4.35)	14.32	13.02	
DAX	9,594.73	(2.72)	-	0.45	13.46	12.25	
Asia							
Nikkei	17,092.91	(1.60)	(1.60)	4.92	18.68	16.55	
HSKI	23,249.20	(0.27)	-	(0.25)	10.95	10.31	
SSEC	2,938.17	0.42	0.00	38.86	12.15	10.87	
Kospi	1,906.91	(0.77)	(0.77)	(5.19)	13.07	10.36	
Taiex	9,027.33	0.16	-	4.83	14.05	12.91	
SET	1,514.95	(0.78)	-	16.65	16.05	13.67	
JSX	5,160.43	0.15	-	20.74	17.23	14.72	
PSE	7,224.21	2.15	-	22.66	20.58	17.81	
VNI	553.93	0.69	-	9.77	12.93	12.21	
Sensex	27,350.68	(0.91)	-	29.19	17.44	14.48	
MSCI AP exc Japan	460.57	(0.17)	(0.00)	(1.62)	13.05	11.85	
Commodity Futures Prices							
NYMEX	57.81	-3.57	-2.09	(42.51)	ราคาน้ำมันดิบ NYMEX และ BRENT ปรับตัวลงทำระดับต่ำสุดในรอบ 5 ปี		
Brent	61.31	-3.72	-1.75	(42.61)	ราคาทองคำปรับตัวลงเล็กน้อย		
GOLD Comex	1222.50	-0.25	-0.01	1.63	ดัชนีค่าระวางเรือ BDI ปรับตัวลงวันที่ 16 ติดต่อกัน		
BDI	863.00	-2.71	0.00	(62.10)	Soft Commodities ปรับตัวขึ้น ได้แก่ ถั่วเหลือง และฝ้าย		
Rubber: Tocom	195.90	2.57	0.45	(35.49)	ราคาถ่านหินล่วงหน้าปรับตัวลงทั้ง 3 ตลาด		
Soybean: US	1048.75	0.99	0.00	(7.93)			
Cotton: US	60.48	1.53	0.00	(28.47)			
Sugar: US	15.15	-2.07	0.00	(8.71)			
Coal: Rotterdam	69.95	-0.57	0.00	(18.28)			
Coal: Richard By	66.40	-0.45	0.00	(18.73)			
Coal: New Castle	63.10	-0.39	0.00	(26.20)			

สรุปตลาดตราสารหนี้ และ อัตราแลกเปลี่ยนที่สำคัญ

	Closed	% change			ความเห็นที่สำคัญ
		1 Day	1 Week	YTD	
Government Bond Yield					
USA					เงินทุนไหลเข้า Safe haven เพื่อปิดความเสี่ยง ร่วง งบประมาณในสหรัฐฯ
2Yr	0.54	(0.74)	(0.74)	41.12	
10Yr	2.07	(0.42)	(0.42)	(31.54)	
Japan					
2Yr	0.01	14.29	14.29	(91.49)	
10 Yr	0.39	(1.77)	(1.77)	(47.50)	
Thailand					
5Yr	2.38	(1.12)	1.98	(30.37)	
10 Yr	2.75	(1.08)	(5.39)	(29.33)	
Major Currency					
Dollar Index	88.6350	(0.14)	(0.14)	10.25	เงินเยนญี่ปุ่นยังคงอ่อนค่า เพื่อรอดูผลการเลือกตั้งทั่วไปใน วันที่ 14 ธ.ค.
US\$/Euro	1.2384	(0.20)	(0.20)	10.46	
US\$/GBP	1.5643	(0.05)	(0.05)	4.97	
Yen/US\$	119.222	0.08	0.08	(11.21)	
Yuean/US\$	6.15	0.06	0.06	(2.09)	
THB/US\$	32.85	(0.06)	(0.06)	(0.16)	




ปัจจัยที่ต้องติดตามในสัปดาห์นี้ (ที่มา: Bloomberg, ธปท., SET)

	วันที่ประกาศ	Previous	Consensus	ตัวเลขจริง
ปัจจัยภายนอกประเทศ				
ยอดสินเชื่อใหม่สกุลเงินหยวนเดือน พ.ย. ของจีน	วันที่ 11-15 ธ.ค.	CNY548.3 bn	CNY655.0 bn	CHY852.7bn
ผลผลิตภาคอุตสาหกรรมเดือน ต.ค.ของญี่ปุ่น	วันที่ 12 ธ.ค.	-1% yoy	-	-0.8% yoy
ผลผลิตภาคอุตสาหกรรมเดือน พ.ย.ของจีน		7.7% yoy	7.5% yoy	7.2% yoy
ผลผลิตภาคอุตสาหกรรมเดือน ต.ค.ของอียู		0.6% mom	0.2% mom	0.1% mom
ดัชนี Consumer Sentiment เดือน ธ.ค. ของสหรัฐฯ		88.8	89.5	93.8
ยอดการลงทุนทางตรงจากต่างประเทศเดือน พ.ย.ของจีน	วันที่ 14-18 ธ.ค.	1.3% yoy	1.1% yoy	
ดัชนี Tankan Lge Manufacture ใน 4Q57 ของญี่ปุ่น	วันที่ 15 ธ.ค.	13	13	12
ดัชนี Empire Manufacturing เดือน ธ.ค.ของสหรัฐฯ		10.16	12	
ผลผลิตภาคอุตสาหกรรมเดือน พ.ย.ของสหรัฐฯ		-0.1% mom	0.6% mom	
อัตราการใช้จ่ายกำลังการผลิตเดือน พ.ย.ของสหรัฐฯ		78.90%	79.30%	
ดัชนี HSBC Flash PMI ภาคการผลิตเดือน ธ.ค.ของจีน	วันที่ 16 ธ.ค.	50	49.7	
ดัชนี PMI ภาคการผลิตเดือน ธ.ค.ของเยอรมัน		49.5	-	
ดัชนี PMI Composite เดือน ธ.ค.ของอียู		51.1	-	
ดัชนี PMI ภาคการผลิตเดือน ธ.ค.ของอียู		50.1	-	
อัตราเงินเฟ้อเดือน พ.ย.ของอังกฤษ		0.1% mom	-	
ดุลการค้าเดือน ต.ค.ของอียู		EUR18.5 bn	-	
ยอดก่อสร้างบ้านใหม่เดือน พ.ย.ของสหรัฐฯ		-2.8% mom	2.1% mom	
ยอดอนุมัติการก่อสร้างเดือน พ.ย.ของสหรัฐฯ		5.9% mom	-3.9% mom	
ดัชนี PMI ภาคการผลิตเดือน ธ.ค.ของสหรัฐฯ		54.8	-	
ดุลการค้าเดือน พ.ย.ของญี่ปุ่น	วันที่ 17 ธ.ค.	-JPY736.9 bn	-JPY1004.4 bn	
ยอดการส่งออกเดือน พ.ย.ของญี่ปุ่น		9.6% yoy	7.2% yoy	
ยอดการนำเข้าเดือน พ.ย.ของญี่ปุ่น		3.1% yoy	2.4% yoy	
รายงานการประชุม BoE				
อัตราการว่างงานเดือน ต.ค.ของอังกฤษ		6.00%	-	
อัตราเงินเฟ้อเดือน พ.ย.ของอียู		-	-	
อัตราเงินเฟ้อเดือน พ.ย.ของสหรัฐฯ		0% mom	-0.1% mom	
การประชุมเฟด	วันที่ 18 ธ.ค.	0.25%	0.25%	
ยอดขอสวัสดิการว่างงานครั้งแรกรายสัปดาห์ของสหรัฐฯ		-	-	
ดัชนีชี้นำเศรษฐกิจเดือน พ.ย.ของสหรัฐฯ		0.9% mom	0.5% mom	
ดัชนีความเชื่อมั่นผู้บริโภคเดือน ธ.ค.ของอังกฤษ	วันที่ 19 ธ.ค.	-2	-	
ดัชนีชี้นำเศรษฐกิจเดือน ต.ค.ของญี่ปุ่น		104	-	
ดัชนีความเชื่อมั่นผู้บริโภคเดือน ม.ค.ของเยอรมัน		8.7	-	
ดุลบัญชีเดินสะพัดเดือน ต.ค.ของอียู		EUR30.0 bn	-	
การประชุม BoJ		¥80T	-	
ปัจจัยภายในประเทศ				
การประชุม กนง.	วันที่ 17 ธ.ค.	2.00%	2.00%	

ข้อมูลแบบรายงานการเปลี่ยนแปลงการถือหลักทรัพย์ของผู้บริหาร (แบบ 59-2)
ประจำวันที่ 12 ธ.ค. 2557

ชื่อบริษัท	ชื่อผู้บริหาร	ประเภทหลักทรัพย์	วันที่ได้มา/จำหน่าย	จำนวน	ราคา	วิธีการได้มา/จำหน่าย
BKI	พนัส ธีรวัฒน์ชัยกุล	หุ้นสามัญ	11/12/2557	1,000	364.00	ซื้อ
KIAT	เกียรติชัย มนต์เสรินุสรณ์	หุ้นสามัญ	08/12/2557	11,000,000	8.50	ขาย
JSP	ยงศิลป์ รุ่งชีวา	หุ้นสามัญ	09/12/2557	200,000	2.28	ซื้อ
JSP	ยงศิลป์ รุ่งชีวา	หุ้นสามัญ	09/12/2557	100,000	2.28	ซื้อ
JSP	ยงศิลป์ รุ่งชีวา	หุ้นสามัญ	09/12/2557	200,000	2.28	ซื้อ
JSP	ยงศิลป์ รุ่งชีวา	หุ้นสามัญ	09/12/2557	200,000	2.26	ซื้อ
JSP	ยงศิลป์ รุ่งชีวา	หุ้นสามัญ	11/12/2557	50,000	2.16	ซื้อ
JSP	ยงศิลป์ รุ่งชีวา	หุ้นสามัญ	11/12/2557	150,000	2.22	ซื้อ
CCN	คุณภาค เพ่งพันธ์พัฒน์	หุ้นสามัญ	11/12/2557	1,600,000	3.36	ขาย
CCN	วิรัตน์ อนุรักษพัฒน์	หุ้นสามัญ	11/12/2557	1,545,241	3.37	ขาย
ZMICO	ชาคริต สกุลกรีช	หุ้นสามัญ	08/12/2557	1,259,100	1.64	ขาย
ZMICO	ชาคริต สกุลกรีช	หุ้นสามัญ	09/12/2557	500,000	1.62	ขาย
SE-ED	เย็น ภู่วรรณ	หุ้นสามัญ	09/12/2557	2,016,573	0.00	โอนออก
DEMCO	ประพีร์ ปุ้ยพันธุ์วงศ์	หุ้นสามัญ	11/12/2557	70,000	13.93	ซื้อ
TRUBB	วรเทพ วงศาสุทธิกุล	หุ้นสามัญ	09/12/2557	110,000	1.77	ซื้อ
TRUBB	วรเทพ วงศาสุทธิกุล	หุ้นสามัญ	11/12/2557	50,000	1.74	ซื้อ
TRUBB	วรเทพ วงศาสุทธิกุล	หุ้นสามัญ	11/12/2557	50,000	1.75	ซื้อ
TRUBB	วรเทพ วงศาสุทธิกุล	หุ้นสามัญ	11/12/2557	170,000	1.76	ซื้อ
TRUBB	วรเทพ วงศาสุทธิกุล	หุ้นสามัญ	11/12/2557	156,000	1.77	ซื้อ
TLUXE	โรจน์ภรณ์ เสนีย์ประกรณ์ไกร	ใบสำคัญแสดงสิทธิที่จะซื้อหุ้น2	11/12/2557	100,000	0.70	ซื้อ
BAFS	ศุภดิศ ดิศกุล	หุ้นสามัญ	08/12/2557	20,000	34.75	ซื้อ
BAFS	ศุภดิศ ดิศกุล	หุ้นสามัญ	09/12/2557	22,200	34.20	ซื้อ
PTT	สรวกร กุลธรรม	หุ้นสามัญ	09/12/2557	3,000	351.00	ซื้อ
PTT	สรวกร กุลธรรม	หุ้นสามัญ	09/12/2557	1,000	354.00	ซื้อ
PTT	อรรถพล ฤกษ์พิบูลย์	หุ้นสามัญ	09/12/2557	1,000	352.00	ซื้อ
PTT	อรรถพล ฤกษ์พิบูลย์	หุ้นสามัญ	11/12/2557	1,000	334.00	ซื้อ
TVI	มงคล เปาอินทร์	หุ้นสามัญ	09/12/2557	20,000	11.30	ซื้อ
PPS	สัมพันธ์ หงษ์จินตกุล	หุ้นสามัญ	09/12/2557	500,000	1.91	ขาย
PSL	สตีเฟน โกลา	หุ้นสามัญ	11/12/2557	8,000	15.35	ซื้อ
PTTGC	สุพัฒน์พงษ์ พันธุ์มีเชาว์	หุ้นสามัญ	11/12/2557	10,000	53.00	ซื้อ
PTTGC	สุพัฒน์พงษ์ พันธุ์มีเชาว์	หุ้นสามัญ	11/12/2557	10,000	52.75	ซื้อ
MC	สุณี เสรีภาณุ	หุ้นสามัญ	11/12/2557	400,000	13.45	ซื้อ
UEC	ไพบุลย์ เฉลิมทรัพย์ากร	หุ้นสามัญ	09/12/2557	279,000	3.94	ซื้อ
UTP	กัจจ ชื่นชูจิตต์	หุ้นสามัญ	11/12/2557	200,000	4.56	ซื้อ
WINNER	เจน วงอสิริยะกุล	หุ้นสามัญ	11/12/2557	810,300	2.75	ซื้อ
SMT	พูนพรรณ ไชยกุล	หุ้นสามัญ	09/12/2557	223,800	7.03	ซื้อ
SMT	สมนึก ไชยกุล	หุ้นสามัญ	09/12/2557	223,800	7.03	ซื้อ
SIRI	สุพล สมบัติวิฑูร	หุ้นสามัญ	11/12/2557	58,000	1.81	ซื้อ
SIRI	อุทัย อุทัยแสงสุข	ใบสำคัญแสดงสิทธิที่จะซื้อหุ้น	11/12/2557	200,000	0.93	ซื้อ
IVL	ระเชียร ศรีมงคล	หุ้นสามัญ	09/12/2557	10,000	21.50	ซื้อ
IHL	องอาจ คำรงสกุลวงษ์	หุ้นสามัญ	11/12/2557	65,600	6.75	ซื้อ
XO	บรรพต หงษ์ทอง	หุ้นสามัญ	11/12/2557	500,000	5.87	ขาย

 **บทวิเคราะห์ประจำวัน**

QH	Company Update	TRADING BUY
	<ul style="list-style-type: none"> QH ตั้งเป้า Presales ในปี 2558 ไม่ต่ำกว่า 15 – 20% เท่ากับประมาณ 25,000 ล้านบาทโดยมีการเตรียมความพร้อมซื้อที่ดินสำหรับโครงการที่จะเปิดในปี 2558 ตั้งแต่ปีนี้ซึ่ง QH ตั้งเป้าเปิด 30 โครงการมูลค่ากว่า 40,000 ล้านบาท (+60% YoY) โดยโครงการที่จะเป็น Highlight เช่น Q สุขุมวิท นานา ซึ่งคาดว่าจะมีราคาขายขั้นต่ำไม่น้อยกว่า +/- 250,000 บาท/ตร.ม. ขณะที่คาด Presales ในปีนี้มีโอกาสทำได้ตามเป้า (+5% YoY เท่ากับ 21,500 ล้านบาท) หรือในกรณีที่แย่ที่สุดคือเท่ากับปีที่ผ่านมา โดยยอด 10M57 เท่ากับประมาณ 16,000 ล้านบาท ซึ่งใน 4Q57 QH รอเปิดโครงการใหม่อีก 13 โครงการเพื่อหนุนยอด Presales ช่วงที่เหลือ ใน 4Q57 QH มี Backlog ในมือรอบันทึกรายได้ 1,800 ล้านบาท (สัดส่วนแนวราบ : คอนโดมิเนียม เท่ากับ 50 : 50) ดังนั้นเราคาดผลประกอบการของ 4Q57 จะอ่อนตัว YoY และ QoQ แต่หากการส่งมอบของแนวราบทำได้เร็วมีโอกาสที่ QH จะทำรายได้ปีนี้ได้มากกว่าที่เราตั้งเป้าไว้ที่ 19,324 ล้านบาท (-1.9% YoY) เล็กน้อยและส่งผลให้รายได้เติบโตจากปีก่อน ขณะที่กำไรสุทธิของปี 2556 ได้แรงหนุนจากกำไรพิเศษทำให้คาดว่าแม้ปีนี้ QH จะทำได้ดีกว่าที่เราคาดไว้ที่ 3,086 ล้านบาท (-6.7% YoY) แต่ยังไม่เติบโตจากปีที่ผ่านมา ในปี 2558 QH มี Backlog ในมือรอบันทึกรายได้แล้ว 5,500 ล้านบาท (สูงกว่า Backlog ตั้งต้นของปีนี้ที่ 4,800 ล้านบาท) คิดเป็น Secured Revenue เท่ากับ 23% ของประมาณการรายได้ของเราในปี 2558 ที่ 22,174 ล้านบาท (+14.7% YoY) ต่ำกว่า Secured Revenue ของตั้งต้นปี 2557 ที่ 25% อย่างไรก็ตามเราคาดว่า กำไรสุทธิกลับมาเติบโตหลังจากที่อ่อนตัวในปีนี้เท่ากับ 3,421 ล้านบาท (+15.3% YoY) ความเสี่ยง: การควบคุมต้นทุนและระยะเวลาการก่อสร้างให้เป็นไปตามแผน การแข่งขันในบางพื้นที่ที่เริ่มแข่งขันสูง จากการประเมินมูลค่าที่เหมาะสมของปี 2558 ด้วยวิธี PER ที่ 12.7 เท่าหรือเท่ากับ 0.5SD ได้ราคาเป้าหมาย 4.70 บาท/หุ้น และคงคำแนะนำ Trading Buy 	

Streets Talk 

"โฮมโปร" ทุ่มงบกว่า 430 ล้านขยายสาขาภาคใต้-ชิงยอดขาย (หนังสือพิมพ์ทันหุ้น)

"โฮมโปร" ทุ่มงบกว่า 430 ล้านบาท ปักธงบุกตลาดครึ่งปีหลังพร้อมเดินหน้าขยายสาขาภาคใต้ เปิดสาขาภูเก็ต (ถลาง) เป็นสาขาที่ 71 บนพื้นที่ 20 ไร่ ตั้งเป้ายอดขายกว่า 45 ล้านบาทต่อเดือน พร้อมคืนกำไรกลับสู่สังคมเทบ 2.5 ล้านบาท ผ่านโครงการท้องถิ่นของหมู่ให้กับ 3 โรงเรียน

ความคิดเห็นและคำแนะนำจากนักวิเคราะห์ : การเปิดสาขาของ HMPRO ดังกล่าว เป็นไปตามเป้าหมายการเปิดสาขาใหม่ 4 สาขาในประเทศไทยในช่วง 4Q57 ได้แก่ เชียงใหม่ นครราชสีมา ชลบุรี และ ภูเก็ต ซึ่งล้วนเป็นจังหวัดที่มี Home Pro อยู่แล้ว 2 สาขา ดังนั้นคาดว่าในระยะสั้นอาจมีผลกระทบต่อยอดขายต่อสาขาเดิม (Cannibalisation effect) แต่เมื่อเปิดสาขาใหม่ไประยะหนึ่ง คาดว่าจะทำให้ SSSG พื้นตัวกลับมาได้ และ ส่งผลบวกต่อยอดขายโดยรวม ส่วนในปี 2558 บริษัทยังตั้งเป้ายขยายสาขา Home Pro 8 สาขา และ Mega Home 4 สาขา เรายังคงมีมุมมองเป็นบวกต่อ HMPRO และ **คงคำแนะนำ ซื้อ ราคาเป้าหมาย (DCF) 10.70 บาท**

PTT ลั่นไตรมาสปี 58 ปิดดีลขายหุ้นบางจาก (หนังสือพิมพ์ข่าวหุ้น)

"ปตท." คาดดีลขายหุ้น BCP จะจบได้ในไตรมาส 1/58 ล่าสุดเซ็นสัญญากับผู้ประสงค์จะซื้อแล้ว เล็งชงบอร์ดพิจารณาอนุมัติงบลงทุน 5 ปีของกลุ่ม PTT จำนวน 1 ล้านล้านบาทภายในเดือนนี้

ความคิดเห็นและคำแนะนำจากนักวิเคราะห์ : การขายหุ้น BCP ของ PTT หากเป็นไปตามข่าวคือแล้วเสร็จใน 1Q58 ถือว่าช้ากว่าที่ผู้บริหารเคยระบุไว้เดิมที่คาดว่าจะมีความชัดเจนภายในสิ้นปี 2557 อย่างไรก็ตามประเด็นดังกล่าวไม่ก่อให้เกิดผลกระทบต่อผลประกอบการของ PTT มากนัก การรับรู้กำไรของการหุ้น BCP จะเกิดขึ้นหากราคาขายทำได้สูงกว่าต้นทุนที่อยู่ที่ประมาณ 27 บาทต่อหุ้น โดยทุกๆ 1 บาทที่มากกว่าคาดว่าจะส่งผลให้ PTT บันทึกกำไรจากการขายสัดส่วนเงินลงทุนประมาณ 300 ล้านบาท ซึ่งจะมีส่วนช่วยหนุนผลประกอบการปี 2558 ได้นอกเหนือไปจากการปรับราคา NGV และ LPG สะท้อนต้นทุนอีกด้วย **เรายังคงแนะนำ ซื้อ PTT ราคาเป้าหมาย 397 บาท**

PTTEP ย้ำฐานะการเงินแกร่ง กอดเงินสด 3 พันล้านดอลลาร์ -Q4 กำไรชะลอตัว (ข่าวหุ้น)

PTTEP เผยฐานะการเงินแกร่ง กำไรเงินสด 3,000 ล้านเหรียญฯ รอซื้อสินทรัพย์ราคาถูก ขณะที่งบไตรมาส 4/57 ยอดรับกำไรชะลอตัว น้ำมันดิ่งกระทบธุรกิจ ประเมินราคาขายเฉลี่ยปีโตรเฉลี่ยเหลือ 60 เหรียญสหรัฐ

ความคิดเห็นและคำแนะนำจากนักวิเคราะห์ : ฐานะทางการเงินที่แข็งแกร่งของ PTTEP ถือเป็นปัจจัยบวกในช่วงที่ราคาน้ำมันอ่อนตัวแรง นอกจากนั้นยังเปิดโอกาสในการซื้อสินทรัพย์เพิ่มเติมในราคาเข้าซื้อที่ไม่สูงมากนัก อย่างไรก็ตามแนวโน้มผลประกอบการตั้งแต่ 4Q57 คาดจะถูกกระทบจากราคาน้ำมันที่อ่อนตัวแรงในช่วง 2H57 และมีโอกาสกดดันผลประกอบการต่อเนื่องไปในปี 2558 **เราแนะนำเพียง Trading Buy ราคาเป้าหมาย 151 บาท** โดยแนะนำให้รอซื้อเมื่อราคาอ่อนตัว เราเชื่อว่าการเสี่ยงในระยะสั้นได้แก่ การตั้งสำรองด้วยค่าสินทรัพย์ในโครงการมอนทรา และ KKD Oil sand ในกลุ่มพลังงานเราเชื่อว่า PTT เป็นตัวแทนที่ดีที่สุดในปัจจุบันจากประเด็นการปรับโครงสร้างราคาพลังงาน

Disclaimer

บทความการวิเคราะห์ฉบับนี้ จัดทำขึ้นโดย **ทีมกลยุทธ์การลงทุน** ภายใต้ฝ่ายวิจัย สำหรับนักลงทุนในประเทศ (KELIVE RESEARCH) ทั้งนี้การวิเคราะห์งานในฉบับนี้เป็นความเห็นของนักกลยุทธ์ที่ได้ประเมินตามหลักวิชาการ อันประกอบด้วย ปัจจัยพื้นฐาน – เครื่องมือด้านเทคนิค - ปัจจัยแวดล้อมที่เกิดขึ้น ณ ขณะนั้นๆ ซึ่งอาจมีความเห็นที่ขัดแย้งกับบทวิเคราะห์ด้านปัจจัยพื้นฐาน แต่ด้วยเงื่อนไขด้านระยะเวลาการให้ความเห็นต่อการลงทุนของบทความฉบับนี้เป็นเพียงระยะสั้น 1-2 เดือน **ซึ่งอาจมีความเห็นที่ขัดแย้งกับบทวิเคราะห์ด้านปัจจัยพื้นฐาน**ที่ประเมินการลงทุนในภาพระยะยาว 12 เดือนข้างหน้า ดังนั้น จึงเป็นเรื่องสำคัญที่นักลงทุน ต้องอ่าน และทำความเข้าใจถึงประเด็นการนำเสนอบทวิเคราะห์ในเชิงกลยุทธ์ฉบับนี้

เอกสารฉบับนี้ จัดทำขึ้นจากแหล่งข้อมูลที่ บมจ. หลักทรัพย์ เมย์แบงก์ กิมเอ็ง (ประเทศไทย) เห็นว่า น่าเชื่อถือ ประกอบกับทัศนศาสตร์ส่วนตัวของผู้จัดทำ ซึ่งมีได้หมายถึงความถูกต้องหรือสมบูรณ์ของข้อมูลดังกล่าว แต่อย่างไรก็ตาม และเอกสารนี้ได้จัดทำขึ้นเพื่อประโยชน์ในการใช้เป็นข้อมูลประกอบการตัดสินใจในการลงทุนเท่านั้น มิได้มีวัตถุประสงค์เพื่อที่จะชักชวนหรือชี้นำการซื้อขายหลักทรัพย์ใดโดยเฉพาะหรือเป็นการทั่วไปแต่อย่างใด นักลงทุนพึงใช้ข้อมูลในเอกสารฉบับนี้ ประกอบข้อมูลและความคิดเห็นอื่นๆ รวมถึงวิจารณญาณของตนในการตัดสินใจลงทุนให้เหมาะสมในแต่ละกรณี ทั้งนี้ความเห็นที่แสดงอยู่ในเอกสารฉบับนี้เป็นความเห็นส่วนตัวของผู้จัดทำ บมจ. หลักทรัพย์ เมย์แบงก์ กิมเอ็ง (ประเทศไทย) ตลอดจนผู้บริหารและพนักงานของบริษัทไม่จำเป็นต้องเห็นพ้องกับความเห็นที่แสดงอยู่ในเอกสารฉบับนี้ด้วยแต่อย่างใด

THAI INSTITUTE OF DIRECTORS ASSOCIATION (IOD) CORPORATE GOVERNANCE REPORT RATING 2014								
▲▲▲▲▲ Excellent			Score Range			Number of Logo		
ADVANC	CIMBT	HEMKAJ	HAF	KS	SNC	90-100	▲▲▲▲▲	Excellent
AOT	CK	INTUCH	PG	S&J	SPALI	80-89	▲▲▲▲▲	Very Good
ASIMAR	CPF	IRPC	PHOL	SAMART	SPI	70-79	▲▲▲▲	Good
BAFS	CPN	IVL	PR	SAMTEL	SSI	60-69	▲▲▲	Satisfactory
BANPU	CSL	KBANK	PS	SAT	SSSC	50-59	▲▲	Pass
BAY	DRT	KKP	PRANDA	SC	SM	Lower than 50	▲	N/A
BBL	DTAC	KTB	PSL	SCB	SYMC			
BCP	EASTW	LPN	PTT	SCC	TCAP			
BECL	EGCO	MCOT	PTTEP	SCSMG	THAI			
BKI	ERW	MINT	TTT	SE-ED	THCOM	TKT	TRC	UV
BROOK	GRAMMY	NKI	PTTG	THRE	TIP	TMB	TRUE	VGI
BTS	HANA	NOBLE	QH	SIM	TIP	TNITY	TTW	WACOAL
			RATCH	SIS	TISCO	TOP	TVO	
			ROBINS	SITHAI				
▲▲▲▲ Very Good								
2S	BH	EE	JAS	MAKRO	PE	SINGER	THANI	TTCL
ACAP	BIGC	EIC	JUBILE	MBK	PF	SIRI	THIP	TUF
AF	BJC	ESSO	KBS	MBKET	PJW	SKR	TICON	TWFP
AHC	BLA	FE	KCE	MFC	PM	SMT	TIPCO	TYM
AIT	BMCL	FORTH	KGI	MFEC	PPM	SNP	TK	UAC
AKP	BWG	GBX	KKC	MODERN	PPP	SPCG	TLUXE	UMI
AMANAH	CCET	GC	KSL	MTI	PREB	SPPT	TMILL	UMS
AMARIN	CENDEL	GFPT	KWC	NBC	PRG	SSF	TMT	UP
AMATA	CFRESH	GL	L&E	NCH	PT	STANLY	TNL	UPOIC
AP	CGS	GLOW	LANNA	NINE	PYLON	STEC	TOG	UT
APCO	CHOW	GOLD	LH	NMG	QTC	SUC	TPC	VBHA
APCS	CM	GSTEL	LHBANK	NSI	RASA	SUSCO	TPCORP	VH
ASIA	CNT	GUNKUL	LHK	NWR	SABINA	SYNTEC	TRIPL	VNG
ASK	CPALL	HMPRO	LIVE	OCC	SAMCO	TASCO	TRT	VNT
ASP	CSC	HTC	LOXLEY	OFM	SCCC	TCP	TRU	YUASA
AYUD	DCC	IFEC	LRH	OGC	SCG	TF	TSC	ZMICO
BEC	DELTA	INET	LST	OISHI	SEAFCO	TFD	TSTE	
BFIT	DTC	ITD	MACO	PB	SFP	TFI	TSTH	
			MAJOR	PDI	SIAM	THANA	TTA	
▲▲▲ Good								
A	BGT	DNA	HTECH	KWH	PAE	SIMAT	TIC	UEC
AAV	BLAND	DRACO	HYDRO	LALIN	PATO	SLC	TIES	UOBKH
AEC	BOL	EA	IFS	LEE	PICO	SMIT	TRW	UPF
AEDNTS	BROCK	EARTH	IHL	MATCH	PL	SMK	TKS	UWC
AFC	BSBM	EASON	ILINK	MATI	POST	SOLAR	TMC	VARO
AGE	CHARAN	BMC	INOX	MBAX	PRECHA	SPC	TMD	VTE
AH	CHUO	EPCO	IRC	MDX	PRIN	SPG	TMI	WAVE
AI	CI	F&D	IRCP	PRINC	Q-CON	SRICHA	TNDT	WG
AJ	CIG	FNS	IT	MJD	QLT	SSC	TNPC	WIN
AKR	CITY	FOCUS	JMART	MK	RCI	STA	TOPP	WORK
ALUCON	CMR	FPI	JMT	MOONG	RCL	SUPER	TPA	
ANAN	CNS	FSS	JTS	MPIC	ROJNA	SVDA	TPP	
ARIP	CPL	GENCO	JUTHA	MSC	RPC	SWC	TR	
AS	CRANE	GFM	KASET	NC	SCBLIF	SYNEX	TTI	
BAT-3K	CSP	GJS	KC	NIPPON	SCP	TBSP	TVD	
BCH	CSR	GLOBAL	KCAR	NNCL	SENA	TCCC	TM	
BEAUTY	CTW	HFT	KDH	NTV	SF	TEAM	TWZ	
			KTC	OSK	SGP	TGCI	UBIS	

Source: Thai Institute of Directors (IOD)

คำชี้แจง

การเปิดเผยผลการสำรวจของสมาคมส่งเสริมสถาบันกรรมการบริษัทไทย (IOD) ในเรื่องการกำกับดูแลกิจการ (Corporate Governance) นี้ เป็นการดำเนินการตามนโยบายของสำนักงานคณะกรรมการกำกับหลักทรัพย์และตลาดหลักทรัพย์ โดยการสำรวจของ IOD เป็นการสำรวจและประเมินจากข้อมูล ของบริษัทจดทะเบียนในตลาดหลักทรัพย์แห่งประเทศไทย และตลาดหลักทรัพย์ เอ็มเอไอ ที่มีการเปิดเผยต่อสาธารณะ และเป็นข้อมูลที่ผู้ลงทุนทั่วไปสามารถเข้าถึงได้ ดังนั้น ผลสำรวจดังกล่าวจึงเป็นการนำเสนอในมุมมองของบุคคลภายนอก โดยไม่ได้เป็นการประเมินการปฏิบัติ และมีได้มีการใช้ข้อมูลภายใน ในการประเมิน

อนึ่ง ผลการสำรวจดังกล่าว เป็นผลการสำรวจ ณ วันที่ปรากฏในรายงานการกำกับดูแลกิจการ บริษัทจดทะเบียนไทย เท่านั้น ดังนั้น ผลการสำรวจ จึงอาจเปลี่ยนแปลงได้ภายหลังวันดังกล่าว ทั้งนี้ บริษัทหลักทรัพย์ เมย์แบงก์ กิมเอ็ง (ประเทศไทย) จำกัด (มหาชน) มิได้ยืนยันหรือรับรองถึงความถูกต้องของ ผลการสำรวจดังกล่าวแต่อย่างใด

สาขากรุงเทพฯ

สำนักงานใหญ่

อาคารสำนักงาน ดี ออฟฟิศ แอท เซ็นทรัลเวิลด์ ชั้น 20-21 เลขที่ 999/9 ถนนพระราม 1 แขวงปทุมวัน เขตปทุมวัน กรุงเทพฯ 10330 โทร 0-2658-6300 โทรสาร 0-2658-6301

สาขาพญาไท

125 อาคารดิไอส์แลนด์สยามพลาซ่า ชั้น 3 ถนนพญาไท แขวงวังบูรพาภิรมย์ เขตพระนคร กรุงเทพฯ 10200 โทร 0-2225-0242 โทรสาร 0-2225-0523

สาขาเชียงใหม่

622 อาคารดิเอ็มโพเรียม ชั้น 14 ถนนสุขุมวิท แขวงคลองตัน เขตคลองเตย กรุงเทพฯ 10110 โทร 0-2664-9800 โทรสาร 0-2664-9811

สาขาเยาวราช

215 อาคารแกรนด์ไฮน่า ชั้น 5 ถนนเยาวราช แขวงสัมพันธวงศ์ เขตสัมพันธวงศ์ กรุงเทพฯ 10100 โทร 0-2622-9412 โทรสาร 0-2622-9383

สาขางานกะปิ

3105 อาคารเอ็มมาร์ค พลาซ่า ชั้น 3 ถนนสาทรใต้ แขวงคลองจั่น เขตบางกะปิ กรุงเทพฯ 10240 โทร 0-2378-1144 โทรสาร 0-2378-1323

สาขาประตูนกั

553 อาคารเดอะพลาซ่าเดิม อาคารเอ ชั้น 14 ถนนราชมาราภิรมย์ แขวงมกเคสัน เขตราชเทวี กรุงเทพฯ 10400 โทร 0-2250-6192 โทรสาร 0-2250-6199

สาขามหาวิทยาลัยเกษตรศาสตร์ บางเขน

50 ชั้น 1 อาคารการเขียนการสอน คณะบริหารธุรกิจ มหาวิทยาลัยเกษตรศาสตร์ 50 ถนนงามวงศ์วาน แขวงลาดยาว เขตจตุจักร กรุงเทพฯ 10900 โทร 0-2579-9880 โทรสาร 0-2579-9840

สาขาทองหล่อ

อาคารเกษมณิธิ เลขที่ 154 ชั้น 3 ห้อง C ถนนสุขุมวิท 55 แขวงคลองเตย เขตวัฒนา กรุงเทพมหานคร 10110 โทร 0-2714-9222 โทรสาร 0-2726-3901

สาขาต่างจังหวัด

สาขาเชียงใหม่ 1

244 อาคารสำนักงาน ชั้น 2-3 ถนนวิลาัย ตำบลหายยา อำเภอเมืองเชียงใหม่ จังหวัดเชียงใหม่ 50100 โทร (053) 284-000 โทรสาร (053) 284-019

สาขาลำปาง

319 ศูนย์การค้าเซ็นทรัลพลาซ่า ชั้น 3 ถนนโยธา-งา ตำบลสวนดอก อำเภอเมือง จังหวัดลำปาง 52100 โทร (054) 817-811 โทรสาร (054) 816-811

สาขาระยอง

180/1-2 อาคารสมาพันธ์ ชั้น 2 ถนนสุขุมวิท ตำบลเชิงเนิน อำเภอเมืองระยอง จังหวัดระยอง 21000 โทร (038) 862-022-9 โทรสาร (038) 862-043

สาขาสุมทรวงคราม

74/27-28 ซ.บางจะเกร็ง 4 ถนนพระราม 2 ต.แม่กลอง อ.เมือง จ.สมุทรสงคราม 75000 โทร (034) 724-062-4 โทรสาร (034) 724-068

สาขายะลา

18 ถนนสงฆ์เนื่อง ตำบลสะเตง อำเภอเมือง จังหวัดยะลา 95000 โทร (073) 255-494-6 โทรสาร (073) 255-498

สาขาอุดร

1145 หมู่ 5 อาคารเสริมมิตร ชั้น 25 ซอยสุขุมวิท 21 ถนนอโศก แขวงคลองเตยเหนือ เขตวัฒนา กรุงเทพฯ 10110 โทร 0-2665-7000 โทรสาร 0-2665-7050

สาขาศรีนครินทร์

1145 หมู่ 5 อาคารเอกโกลนทาวเวอร์ ชั้น 3 ถนนศรีนครินทร์ ตำบลลำโพงเหนือ อำเภอเมือง จังหวัดสมุทรปราการ 10270 โทร 0-2758-7003 โทรสาร 0-2758-7248

สาขาฟิวเจอร์ พาร์ค รังสิต

94 หมู่ 2 ศูนย์การค้า ฟิวเจอร์พาร์ค รังสิต ห้อง 091-92 ชั้น G F อ.พหลโยธิน ต.ประชาธิปัตย์ อ.ธัญบุรี จ.ปทุมธานี 12130 ทีม 1 โทร 0-2958-0592 โทรสาร 0-2958-0420 ทีม 2 โทร 02-958-0992 โทรสาร 02-958-0590 ต่อ 400

สาขานนทบุรี

52 อาคารนิวยอร์กพลาซ่า ชั้น 20 ถนนสีลม แขวงสุริยวงค์ เขตบางรัก กรุงเทพฯ 10500 โทร 0-2231-2700 โทรสาร 0-2231-2130

สาขาแพ้นไอส์แลนด์

เลขที่ 587, 589 ศูนย์การค้าแพ้นไอส์แลนด์ ห้อง B001 A ชั้น บีเอฟ ถนนรามอินทรา แขวงคันนายาว เขตคันนายาว กรุงเทพฯ 10230 โทร 0-2947-5800-5 โทรสาร 0-2519-5040

สาขาอัมรินทร์

496-502 อาคารอัมรินทร์พลาซ่า ชั้น 8 ห้องที่ 6 ถนนพหลโยธิน แขวงอ้อมกั้น เขตปทุมวัน กรุงเทพฯ 10330 โทร 0-2256-9373 โทรสาร 0-2256-9374

สาขามหาวิทยาลัยธุรกิจบัณฑิต

110/1-4 อาคาร 10 ชั้น 1 เลขที่ 110/1-4 ถนนประชาชื่น แขวงทุ่งสองห้อง เขตหลักสี่ กรุงเทพมหานคร 10210 โทร 0-2831-4600 โทรสาร 0-2580-3643

สาขาอลซีซั่น

อาคาร All Seasons Place Retail Center ชั้น 3 ห้อง 311 เลขที่ 87/2 ถนนวิสุทธิ แขวงอ้อมกั้น เขตปทุมวัน กรุงเทพฯ 10330 โทร 0-2654-0084 โทรสาร 0-2654-0094

สาขาเชียงใหม่ 2

201/3 ถนนมิตรภาพ ตำบลหายยา อำเภอเมืองเชียงใหม่ จังหวัดเชียงใหม่ 50100 โทร (053) 284-138-47 โทรสาร (053) 202-695

สาขาสุนทร

137/5-6 ถนนศิริวิฑู ตำบลในเมือง อำเภอเมือง จังหวัดสุรินทร์ 32000 โทร (044) 531-600-3 โทรสาร (044) 519-378

สาขาระยอง 2

โครงการ TSK PARK ชั้น 1 เลขที่ 351-351/1 ถนนสุขุมวิท ตำบลเนินพระ อำเภอเมือง จังหวัดระยอง 21000 โทร (038) 807-459 โทรสาร (038) 807-841

สาขานาดใหญ่

1,3,5 ซอยจตุทิศ 3 ถนนจตุทิศ ตำบลลาดใหญ่ อำเภอหาดใหญ่ จังหวัดสงขลา 90110 โทร (074) 346-400-5 โทรสาร (074) 239-509

สาขาหัวหิน

16/11 ถนนเพชรเกษม ตำบลหัวหิน อำเภอหัวหิน ประจวบคีรีขันธ์ 77110 โทร (032) 531-193 โทรสาร (032) 531-221

สาขานายา

30/39-50 อาคารสำนักงานเดอะมอลล์บางนา ชั้น 5 ถนนสีลม แขวงสุริยวงค์ เขตบางรัก กรุงเทพฯ 10500 โทร 0-2632-8341 โทรสาร 0-2632-8395

สาขางามวงศ์วาน

30/39-50 อาคารสำนักงานเดอะมอลล์บางนา ชั้น 14 ถนนงามวงศ์วาน ตำบลบางเขน อำเภอเมืองนนทบุรี จังหวัดนนทบุรี 11000 โทร 0-2550-0577 โทรสาร 0-2550-0566

สาขาท่าพระ

99 อาคารสำนักงานเดอะมอลล์ท่าพระ ชั้น 12 ถนนรัชดาภิเษก-ท่าพระ แขวงบุคคโล เขตธนบุรี กรุงเทพฯ 10600 โทร 0-2876-6500 โทรสาร 0-2876-6531

สาขาปิ่นเกล้า

7/129 อาคารเซ็นทรัลปิ่นเกล้า ชั้น 3 ห้อง 302 ถนนบรมราชชนนี แขวงอรุณอมรินทร์ เขตบางกอกน้อย กรุงเทพฯ 10700 โทร 0-2884-2970 โทรสาร 0-2884-6920

สาขาสีลม

62 อาคารนิวยอร์ก ชั้น 4 ถนนสีลม แขวงสุริยวงค์ เขตบางรัก กรุงเทพฯ 10500 โทร 0-2231-2700 โทรสาร 0-2231-2418

สาขาพอรังนกาวาน

5 อาคารพอรังนกาวาน ชั้น 10 ดิน ถนนรัชดาภิเษก แขวงดินแดง เขตดินแดง กรุงเทพฯ 10400 โทร 0-2641-0977 โทรสาร 0-2641-0966

สาขาแจ้งวัฒนะ

99/9 หมู่ที่ 2 อาคารเซ็นทรัลพลาซ่า แจ้งวัฒนะ ออฟฟิศ ทาวเวอร์ ชั้น 14 ห้อง 1401 ถนนแจ้งวัฒนะ ตำบลบางตลาด อำเภอปากเกร็ด จังหวัดนนทบุรี 11120 โทรศัพท์ 02-835-3283 โทร 02-835-3280

สาขาพญาไท

อาคารโกลเด้นทาวน ชั้น 4 ถนนพญาไท เขตราชเทวี กรุงเทพฯ 10400 โทร 0-2251-4099 โทรสาร 0-2251-4098

สาขานครราชสีมา

1242/2 อาคารศูนย์การค้าเดอะ มอลล์ ห้อง เอ3 ชั้น 7 ถนนมิตรภาพ ตำบลในเมือง อำเภอเมือง นครราชสีมา 30000 โทร. (044) 288-455 โทรสาร .044) 288-466

สาขาอุบลราชธานี

อาคารเซ็นทรัลพลาซ่า ห้อง G3 ชั้น G เลขที่ 311 หมู่ 7 ตำบลแจระแม อำเภอเมือง จังหวัดอุบลราชธานี 34000 โทร (045) 265-633 โทรสาร (045) 265-639

สาขาจันทบุรี

351/8 ถนนท่าแฉลบ ตำบลตลาด อำเภอเมือง จังหวัดจันทบุรี 22000 โทร (039) 332-111 โทรสาร (039) 332-444

สาขาสุราษฎร์ธานี

216/3 หมู่ที่ 4 ถนนชนเกษม ตำบลระชมเดี๋ย อำเภอเมืองสุราษฎร์ธานี จังหวัดสุราษฎร์ธานี 84000 โทร (077) 205-460 โทรสาร (077) 205-475

สาขาขอนแก่น

163/1-2 ถนนกลางเมือง ตรงข้ามตลาดสดเทศบาล อำเภอเมือง จังหวัดขอนแก่น 40000 โทร. (043) 225-355 โทรสาร .043) 225-356

สาขาเชียงใหม่

55 อาคารซีคอนสแควร์ ชั้น G ห้อง 1005 ถนนศรีนครินทร์ แขวงหนองบอน เขตประเวศ กรุงเทพฯ 10260 โทร 0-2320-3600 โทรสาร 0-2320-3610

สาขาลาดพร้าว

1693 อาคารสำนักงานศูนย์การค้าเซ็นทรัลพลาซ่า ลาดพร้าว ชั้น 11 ถนนพหลโยธิน แขวงลาดพร้าว เขตจตุจักร กรุงเทพฯ 10900 โทร 0-2541-1411 โทรสาร 0-2541-1108

สาขาบางแค

275 หมู่ที่ 1 เดอะมอลล์บางแค ชั้น 8 ถนนเพชรเกษม แขวงบางแคเหนือ เขตบางแค กรุงเทพฯ 10160 โทร 0-2804-4235 โทรสาร 0-2804-4251

สาขาสาทร

92/10 อาคารราชธานี ชั้น 2 ชั้น 7 ถนนสาทรเหนือ แขวงสีลม เขตบางรัก กรุงเทพมหานคร 10500 โทร 0-2636-7550-5 โทรสาร 0-2636-7565

สาขาเดอะไนน์

เลขที่ 999 / 3 โครงการ เดอะไนน์ ชั้น 3 ถนนพระราม 9 แขวงสวนหลวง เขตสวนหลวง กรุงเทพฯ 10250 โทร 02-716-7816 โทรสาร 02-716-7815

สาขาภูเก็ต เซ็นเตอร์

323 อาคาร ยูนิค เซ็นเตอร์ ชั้น 17 ถนนสีลม แขวงบางรัก กรุงเทพมหานคร 10500 โทร 0-2680-4340 โทรสาร 0-2680-4355

สาขาอิมพีเรียล พาร์ค

735/5 อิมพีเรียล พาร์ค อาคาร E ชั้น 2 ถนนศรีนครินทร์ แขวงสวนหลวง (คลองประเวศฝั่งเหนือ) เขตประเวศ กรุงเทพฯ 10260 โทร 0-2108-6300, โทรสาร 0-2108-6301

สาขาเซ็นทรัล

อาคาร เซ็นทรัล ชั้น 15 ห้อง 1501 เลขที่ 4,4/5 ถนนราชดำเนิน แขวงปทุมวัน เขตปทุมวัน กรุงเทพฯ 10330 โทร 0-2658-6300

สาขาชลบุรี

55/60 หมู่ที่ 1 ซอยลุงสง หลังศูนย์การค้าเซ็นทรัลพลาซ่าชลบุรี ตำบลเสม็ด อำเภอเมือง ชลบุรี 20000 โทร (038) 053-950 โทรสาร (038) 053-966

สาขาสุมทรวงคราม

322/91 ถนนเอกชัย ตำบลมหาชัย อำเภอเมืองสมุทรสาคร จังหวัดสมุทรสาคร 74000 โทร (034) 837-1900 โทรสาร (034) 837-610

สาขาภูเก็ต

เลขที่ 1, 1/1 ถนนทุ่งคา ตำบลตลาดใหญ่ อำเภอเมือง จังหวัดภูเก็ต 83000 โทร (076) 355-730 โทรสาร (076) 355-730 ต่อ 119

สาขาอัญประเทศ

ห้าง เทสโก้ โลตัส สาขาอัญประเทศ เลขที่ 559 หมู่ 1 ตำบลบ้านใหม่หนองไทร อำเภออัญประเทศ จังหวัดสระแก้ว โทร (037) 226-347-8 โทรสาร (037) 226-346

สาขานครสวรรค์

เลขที่ 1/15-16 ถนนสุชาติ ตำบลปากน้ำโพ อำเภอเมือง จังหวัดนครสวรรค์ 60000 โทร (056) 314-150 โทรสาร (056) 314-151

คำชี้แจง : เอกสารฉบับนี้จัดทำขึ้นจากแหล่งข้อมูลที่มี บมจ. หลักทรัพย์ เอ็มแบคกิมเอ็ง (ประเทศไทย) เห็นว่าน่าเชื่อถือประกอบกับทัศนะส่วนตัวของผู้จัดทำ ซึ่งมิได้หมายความถูกต้องหรือสมบูรณ์ของข้อมูลดังกล่าวแต่อย่างใด และเอกสารนี้จัดทำขึ้นเพื่อประโยชน์ในการใช้ข้อมูลประกอบการตัดสินใจในการลงทุนเท่านั้น มิได้มีวัตถุประสงค์เพื่อที่จะชักชวนหรือชี้แนะการขายหลักทรัพย์ใดโดยเฉพาะหรือเป็นการทั่วไปแต่อย่างใด นักลงทุนพึงใช้ข้อมูลในเอกสารนี้ประกอบกับข้อมูลและความเห็นอื่น ๆ และพิจารณาเนื้อหาของเอกสารในการตัดสินใจการลงทุนให้เหมาะสมแก่กรณี ทั้งนี้ความเห็นที่แสดงอยู่ในเอกสารนี้เป็นความเห็นส่วนตัวของผู้จัดทำ บมจ. หลักทรัพย์ เอ็มแบคกิมเอ็ง (ประเทศไทย) ตลอดจนผู้บริหารและพนักงานของบริษัทไม่จำเป็นต้องเห็นพ้องกับความเห็นที่แสดงอยู่ในเอกสารนี้ด้วยแต่อย่างใด

