

ปรับขึ้น ตัวเลขเศรษฐกิจสหรัฐฯ ดีกว่าคาด

สารบัญ	
Highlight	1
Market Outlook	2
หุ้นเด่น	3
ประเด็นจับตา	4
สรุปภาวะตลาดต่างประเทศ	10
สรุปข่าวบริษัทจดทะเบียนและข่าวเศรษฐกิจ	12

Technical View *ชื่อ/กึ่งกำไร*

แนวรับ	1,520 / 1,502 จุด
แนวต้าน	1,548 / 1,556 จุด



ตลาดหุ้นไทยวันนี้	จุด	เปลี่ยน	%
SET	1,531.17	-5.66	-0.37
- High/Low	1,539.23 / 1,525.35		
SET50	1,023.37	-4.85	-0.47
MAI	714.86	-3.70	-0.51
SET Turnover (Bt m/US\$ m)		37,001 / 1,126	
SET Mkt. Cap. (Bt bn/US\$ bn)		14,137 / 430	
Market Trailing PER (x)		18.2	
No. stocks with gain / loss		355 / 474	

มูลค่าซื้อขาย (ลบ.)	ซื้อ	ขาย	สุทธิ
สถาบัน	4,032	2,779	+1,253
บัญชีบริษัทหลักทรัพย์	5,073	3,488	+1,585
ต่างประเทศ	6,409	7,022	-613
รายย่อย	21,488	23,712	-2,224

ดัชนีสำคัญ	23/12	Chg	% chg
Dow Jones (USA)	18,024.17	+64.73	+0.36
FTSE	6,598.18	+21.44	+0.33
NIKKEI	Closed	Closed	Closed
VIX	14.80	-0.45	-2.95
MSCI ex Japan	558.12	-2.93	-0.52
Dollar Index	90.08	+0.31	+0.35
NYMEX (USD/bbl)	57.12	+1.86	+3.37
BRENT (USD/bbl)	61.69	+1.58	+2.63
BDI	788.00	-6.00	-0.76
Gold (USD/ounce)	1,179.87	-17.08	-1.43

ถนอมศักดิ์ สหรัตน์ชัย, no. 14501

Thanomsaks@ktzmico.com

02-624-6244

ธิดารัตน์ ฝิโลดม, no. 16564

Tidaratp@ktzmico.com

02-624-6270

Highlight

- ตลาดหุ้นเอเชียเช้านี้ เปิดบวก หลังสหรัฐฯ เผยจีดีพีไตรมาส 3 ออกมาสูงกว่าคาด 5% Vs คาด 4.3% หนุนตลาดหุ้นสหรัฐฯ ทำนิวไฮใหม่
- +/- วันทำการก่อนหน้า นักลงทุนต่างชาติขาย -613 ลบ. (ขายสะสม 9 วัน ใน 10 วันทำการล่าสุดรวม -3.14 หมื่นลบ.) ขณะที่นักลงทุนสถาบันซื้อเพิ่มอีก +1.25 พันลบ. (ซื้อสะสม 6 วันรวม +2.50 หมื่นลบ.)
- คาดดัชนี วันนี้ ปรับขึ้น แนวต้าน 1540/1545 จุด แนวรับ 1530/1525 จุด sentiment จากต่างประเทศ กลับมาเป็นบวก หลังสหรัฐฯ เผยจีดีพีโตแข็งแกร่ง หนุนหุ้นพลังงานปรับตัวตามราคาน้ำมันดิบ
- กลยุทธ์ เก็งกำไร PTT PTTEP PTTGC SMART AOT BMCL สะสมหุ้นบลูชิพปันผลดี และกลุ่มได้ประโยชน์จากนโยบายรัฐ กลุ่มสื่อสาร ADVANC INTUCH ทางเลือก DEMCO GUNKUL SPCG ธนาคาร KBANK SCB TMB

หุ้นในกระแส:

- หุ้นโมเมนตัมบวก (ขึ้นเกิน 7.0%) ได้แก่ JTS KTP AJP CHO GENCO MACO ส่วนหุ้นที่ปรับลงแรงกว่า 5.0% ได้แก่ CCN TCC CHOW TEAM ML RICH CIG
- NVDR:** ชื้อสูงสุด (หน่วย:ล้านบาท) BBL+178 TUF+143 ขายสูงสุด ADVANC -137 DTAC-57
- หลักทรัพย์ที่มี **Short Sell** สูงสุด (หน่วย:ล้านบาท) ได้แก่ PTTEP 138 PTT 120
- Cash Balance** ติดช่วง 22 ธ.ค. – 30 ม.ค. ได้แก่ ABC ACD ACD-W2 PPS RS TCMC TCMC-W1 TIES TIES-W2 และ RWI ขยายเวลาถึง 26 ธ.ค. ในทางตรงกันข้าม หลักทรัพย์ที่จะครบกำหนดสิ้นสุด Cash Balance 26 ธ.ค. ได้แก่ CEN E EE IFEC MAX MIDA NMG TWZ UWC VTE VTE-W1

คาดดัชนี วันนี้ ปรับขึ้น แนวต้าน 1540/1545 จุด แนวรับ 1530/1525 จุด คาดแรงหนุนจากสหรัฐฯ ประกาศจีดีพีดีกว่าคาด และการฟื้นตัวของหุ้นพลังงาน

คาดดัชนี วันนี้ ปรับขึ้น แนวต้าน 1540/1545 จุด แนวรับ 1530/1525 จุด โดย sentiment จากต่างประเทศ กลับมาเป็นบวก หลังสหรัฐฯ เผยจีดีพีสูงสุดนับตั้งแต่ปี 2003 บ่งชี้การขยายตัวอย่างแข็งแกร่งของเศรษฐกิจสหรัฐฯ (คาด 4Q57F GDP USA เติบโตต่ออีก 3%q-q Vs ล่าสุด 3Q57 5%q-q) ส่งผลตลาดหุ้นสหรัฐฯ ปิดทำจุดสูงสุดใหม่เป็นประวัติการณ์ หนุนตลาดหุ้นโลกอื่นๆ และราคาน้ำมันดิบปรับตัวสูงขึ้นในทิศทางเดียวกัน ซึ่งจะหนุนหุ้นพลังงานวันนี้ มีโอกาสปรับตัวได้ ด้านปัจจัยในประเทศ เม็ดเงินจากสถาบัน ทั้งในส่วนของ LTF/RMF และ Trigger Fund ยังเป็นแรงหนุนดัชนี ประกอบกับโอกาสของการเกิด window dressing ในช่วง 5 วันทำการสุดท้ายของปี จึงประเมินว่าตลาดหุ้นยังน่าจะอยู่ในทิศทางของการฟื้นตัวไปจนถึงปลายปีนี้ได้ โดยคาดเป้าหมายดัชนีสิ้นปีนี้อยู่ที่ 1555 จุด +/-10จุด

กลยุทธ์ เก็งกำไร PTT PTTEP PTTGC SMART AOT BMCL สะสม หุ้นปันผลดี/ได้ประโยชน์จากนโยบายรัฐ สื่อสาร ADVANC INTUCH พลังงานทางเลือก DEMCO GUNKUL SPCG ธนาคาร KBANK SCB TMB

ปัจจัยต่างประเทศ : Dow Jones ปิดเหนือ 18,000 จุด เป็นครั้งแรก

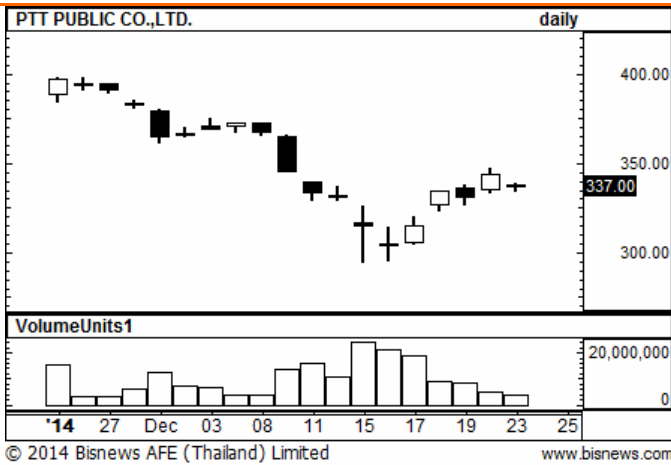
- **สหรัฐฯ ประกาศจีดีพีไตรมาส 3/57 โต 5%** ในประมาณการครั้งที่สาม ดีกว่าที่ตลาดคาดว่าจะโต 4.1-4.3% และดีกว่าครั้งที่สองที่ 3.9% ถือเป็นระดับการเติบโตสูงสุดนับตั้งแต่ไตรมาส 3 ปี 2003 โดยได้แรงหนุนจากการใช้จ่ายภาคเอกชน โดยตลาดคาดว่าเศรษฐกิจสหรัฐฯ จะยังเติบโตแข็งแกร่งต่อเนื่องต่อไปในปี 2015 ทั้งการจ้างงานที่ฟื้นตัว และราคาน้ำมันดิบที่ลดลงหนุนการบริโภค โดยมุมมองเศรษฐกิจสหรัฐฯ ที่แข็งแกร่งหนุนให้ตลาดหุ้นสหรัฐฯ ปรับขึ้นต่อเนื่องและปิดที่ระดับสูงสุดเป็นประวัติการณ์ ดัชนี Dow Jones สามารถขึ้นปิดเหนือระดับ 18,000 จุด เป็นครั้งแรก
- **ความเชื่อมั่นผู้บริโภคสหรัฐฯ พุ่งสูงสุดในรอบเกือบ 8 ปี** ผลสำรวจจาก Thomson Reuters/U of Michigan เผยดัชนีความเชื่อมั่นผู้บริโภคเดือน ธ.ค. ปรับขึ้นสู่ระดับ 93.6 จาก 88.8 ในเดือน พ.ย. และถือเป็นระดับสูงสุดนับตั้งแต่เดือน ม.ค. ปี 2007
- **ราคาน้ำมันดิบปรับตัว หลัง OPEC คาดปีหน้าราคาน้ำมันขึ้น** โดยผู้ผลิตน้ำมันของโอเปก ในกลุ่มอาหรับคาดว่า ราคาน้ำมันในตลาดโลกจะติดตัวขึ้นมาอยู่ในช่วง 70-80 ดอลลาร์/บาร์เรล ภายในสิ้นปีหน้า ขณะที่การฟื้นตัวของเศรษฐกิจโลกจะกระตุ้นอุปสงค์ ซึ่งถือเป็นการออกมาให้มุมมองบวกครั้งแรก นับตั้งแต่ราคาน้ำมันปรับร่วงลงต่อเนื่องในช่วงกลางปีนี้เป็นต้นมา อย่างไรก็ตาม โอเปกไม่มีท่าทีว่าจะลดกำลังการผลิต แต่จะรอให้ผู้ผลิตที่มีต้นทุนสูงกว่า เช่น สหรัฐฯ เป็นฝ่ายชะลอการผลิต

ปัจจัยในประเทศ

- **ม.หอการค้าคาดศก.ปีหน้าโต 4%** โดยคาดว่า การส่งออกขยายตัวอยู่ในระดับที่สูง คาดว่าจะขยายตัว 4.1% การบริโภคภายในประเทศขยายตัว 2.7% , การลงทุนขยายตัว 6.9% , อุตสาหกรรมขยายตัว 4.5% , ภาคเกษตรขยายตัว 1.6% , อัตราเงินเฟ้อ 2.3% ทั้งนี้ KZT คาดเศรษฐกิจปีหน้าโต 4.0% เช่น โดยแรงหนุนหลักคาดมาจากการใช้จ่ายภาครัฐ และการบริโภคภาคเอกชนที่ฟื้นตัว
- **Window dressing** คาดสัปดาห์นี้มีโอกาสของการเกิด window dressing โดยจากสถิติย้อนหลัง 8 ปี (2549-56) พบว่าดัชนี SET ให้อัตราผลตอบแทนเฉลี่ยเป็นบวกในช่วง 1 สัปดาห์สุดท้ายก่อนสิ้นไตรมาส +0.78% ส่วนดัชนี MAI ให้อัตราผลตอบแทนเฉลี่ยที่ +0.94%

ทางเทคนิค ดัชนี ยังอยู่ในทิศทางของการฟื้นตัว และสามารถขึ้นปิดเหนือแนวต้าน 1530 จุด ซึ่งเป็น 50% Fibonacci ได้ต่อเนื่อง แนวต้านถัดไปจะอยู่ที่ 62% Fibonacci หรือบริเวณ 1545 จุด ขณะที่ indicator ระยะสั้นอย่าง RSI ยังชี้ถึงโอกาสของการฟื้นตัวต่อเนื่องของดัชนี แต่ MACD แม้เริ่มฟื้นตัวแต่ยังไม่สามารถตัดเส้น signal line ขึ้นมาได้ ทำให้การอ่อนตัวในระยะต่อไป ยังเป็นไปได้

หุ้นเด่น: เก่งทำไรส์

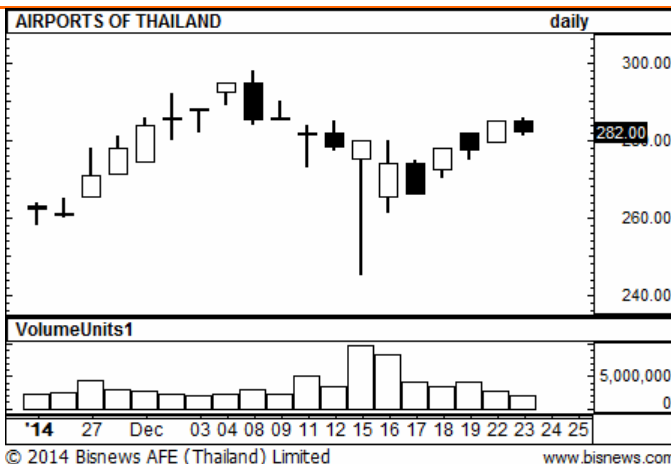


แนวรับ 332/329 แนวต้าน 347/350

PTT

เป้าหมายพื้นฐาน 387.00 บาท

- คาดราคาหุ้นวันนี้มีโอกาสรีバอร์ต ตามราคาน้ำมันดิบโลก หลังกลุ่มโอเปคออกมาคาดว่าปลายปีหน้า ราคาน้ำมันดิบจะกลับสู่ระดับ 70-80 ดอลลาร์/บาร์เรล
- PTT ยังมีแรงหนุนในส่วนอื่น ทั้งธุรกิจก๊าซที่ได้ประโยชน์จากการปรับราคาก๊าซของรัฐบาล และแผนการนำบริษัทลูกเข้าจดทะเบียน รวมถึงกำไรพิเศษ ในกรณีที่มีการขายบริษัทบางจากออกไป

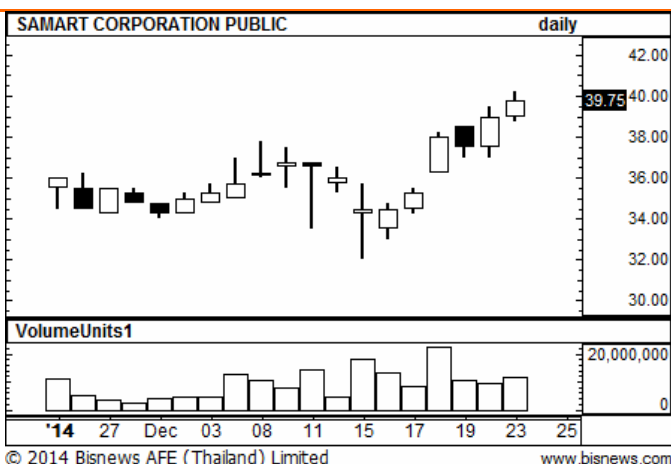


แนวรับ 280/275 แนวต้าน 295/300

AOT

เป้าหมายพื้นฐาน 280.00 บาท

- ราคาหุ้นมีโมเมนตัมบวกต่อเนื่อง ซึ่งจะได้แรงหนุนจากจำนวนนักท่องเที่ยว ที่ฟื้นตัว และคาดว่าจะปรับดีขึ้นในปี 58
- คาดกำไรสุทธิในปี 58 จะเติบโตสูง 25% และโตต่อเนื่องอีก 16% ในปี 59
- ยังรอความคืบหน้าเรื่องการขยายสนามบินสุวรรณภูมิ ซึ่งจะเป็นปัจจัยหนุนราคาหุ้นในอนาคต



แนวรับ 38.50/37.00 แนวต้าน 41.00/42.00

SAMART

เป้าหมายพื้นฐาน 40.00 บาท**

- ประกาศออกวอร์เรนธ์ อายุ 3 ปี จำนวน 201.3 ล้านหน่วย จัดสรรให้กับผู้ถือหุ้นเดิมโดยไม่คิดมูลค่า ในสัดส่วน 5 หุ้นเดิมต่อ 1 วอร์เรนธ์ โดยจะขึ้น XW วันที่ 11 ก.พ. 2558
- กำหนดอัตราการใช้สิทธิแปลงสภาพวอร์เรนธ์ ไว้ที่ 1 วอร์เรนธ์ ต่อ 1 หุ้นสามัญ ในราคาใช้สิทธิ 45 บาท ต่อหุ้น
- คาดกำไรผ่านจุดต่ำสุดไปแล้ว ไตรมาส 3/57 โดย ไตรมาส 4/57 consensus คาดกำไรโตสูงราว 26%YoY, 73%QoQ

* อิงราคาเป้าหมายทางด้านพื้นฐานจาก Bloomberg consensus/** Bloomberg consensus high

ประเด็นจับตา

1. การเมือง :

ล้มเลิกตรงนายกฯ ‘กมธ.ยกร่าง’ เคาะที่มาจากการโหวตของสภา วิชาญแจ้ว “อุปทูตสหรัฐ” คัดเลือกตั้ง ก.พ. 59

มติ กมธ.ยกร่างรธน.ล้มเลิกตั้งนายกฯ โดยตรง ให้มีที่มาจากการโหวตของสภาขอโทษสนช.-สพช.ที่ไม่รับข้อเสนอ ยอมรับระบบเดิมมีปัญหาแต่แก้ไขได้ ยังไม่พร้อมรับความเสี่ยงระบบใหม่ เตรียมเคาะจำนวน ส.ส.-ส.ว. วันนี้ “สมชัย” ซี่ปลาย ม.ค. 58 รู้แน่ฟองไครซดใช้ค่าเลือกตั้ง 3 พันล้าน ด้าน “อัยการ-ป.ป.ช.” สอยยื้อสรุปคดีจำนำข้าวไปหลังปีใหม่

2. Investment Theme:

- **หุ้น High Dividend Yield** จะเป็นกลุ่มที่ให้ผลตอบแทนดีในช่วงต้นปีจนถึงเดือน ก.พ. (Yield >4%)

Stock	DPS (Bt.)		Historical Yield (%)			Closed 22-Dec-14	Norm EPS (Bt.) / Norm EPS (%Growth)				Div Yield (%)			Target Price	%Upside
	2014E	Remaining	2014	2013	2012		2014E	2015E	2014E	2015E	2014E	2014E	2015E		
SIRI	0.16	0.16	-	5.62	9.55	1.78	0.28	0.28	31.42	1.19	8.99	9.22	7.08	2.22	24.72
KGI	0.30	0.30	-	10.34	6.61	3.48	0.33	0.35	-16.67	7.69	8.48	8.48	9.20	3.74	7.33
ASK	1.28	1.28	-	5.26	5.26	19.00	1.99	2.31	8.97	16.10	6.74	6.74	7.95	23.30	22.63
TMT	0.64	0.64	-	8.12	8.12	9.85	0.84	0.97	(17.01)	15.75	6.50	6.51	7.53	11.71	18.88
THANI	0.22	0.22	-	0.88	0.88	3.40	0.40	0.41	6.38	1.25	6.47	6.47	6.62	4.46	31.18
DSGT	0.30	0.18	1.52	2.66	2.85	7.90	0.50	0.59	29.63	18.00	2.28	3.80	3.80	11.60	46.84
SENA	0.19	0.18	0.27	5.10	5.57	2.96	0.48	0.48	35.33	0.00	6.15	6.42	7.43	3.87	30.74
BJCHI	1.88	1.88	-	7.22	n.a.	33.25	3.12	3.49	-36.63	11.72	5.66	5.66	6.45	45.55	36.99
ASP	0.33	0.21	2.90	9.66	5.80	4.14	0.40	0.44	-21.96	10.55	5.12	8.02	8.89	4.90	18.48
TICON	0.93	0.93	-	5.38	5.38	18.60	1.43	1.69	-6.39	17.59	5.02	5.02	5.56	19.88	6.88
MJD	0.15	0.15	-	n.a.	n.a.	3.10	0.74	0.31	455.07	-57.82	4.68	4.68	1.61	3.47	11.94
PS	1.32	1.32	-	2.91	1.71	29.25	2.94	3.45	12.30	17.48	4.51	4.60	5.40	38.00	29.91
SC	0.16	0.16	-	3.35	0.91	3.58	0.39	0.45	38.94	14.59	4.47	4.38	4.99	4.04	12.85
MBKET	1.74	0.99	3.26	10.78	5.43	23.00	1.78	1.90	-29.94	7.03	4.30	7.56	7.97	25.10	9.14
RML	0.08	0.08	-	n.a.	n.a.	1.92	0.38	0.34	78.57	-8.53	4.17	4.17	5.89	2.34	22.01
SALEE	0.29	0.29	-	0.32	1.89	7.00	0.60	0.63	26.32	5.00	4.14	4.14	n.a.	10.80	54.29
QTC	0.20	0.20	-	4.29	6.33	4.90	0.39	n.a.	5.41	n.a.	4.08	4.08	n.a.	6.15	25.51
KSL	0.48	0.48	-	2.94	4.20	11.90	1.26	1.40	25.47	11.54	4.07	4.07	4.83	16.74	40.67
STA	0.53	0.53	-	4.96	3.82	13.10	0.55	0.93	-61.62	70.28	4.06	4.06	4.15	13.97	6.62
PF	0.05	0.05	-	n.a.	2.66	1.24	0.11	0.09	707.14	-20.35	4.03	3.63	3.63	1.35	8.47
KTB	0.93	0.93	-	3.83	3.48	23.00	3.98	4.39	7.98	10.44	4.03	4.14	4.67	29.00	26.09

- **หุ้นกลุ่มอิงนโยบายรัฐบาล** (การเบิกจ่าย งบประมาณรัฐ จะเพิ่มมากขึ้นใน 1Q58F) แนะนำ กลุ่มรับเหมาก่อสร้าง CK ITD วัสดุก่อสร้าง SCC Pylon SEAFCO กลุ่มพลังงานทางเลือก DEMCO GUNKUL AI TRT และกลุ่มสื่อสาร (ประมูล 4G คาดเกิดขึ้น ก.ค. 58 ส่งผล ADVANC อาจมี Upward Revision TP270 เช่นเดียวกับ INTUCH TP85)

NAME	Rating	15E TP	Price (Local)	Mkt Cap (US\$Mn)	EPS adjusted (Local)			PER (x)			Dividend Yield (%)		Return on Equity (%)		14-16E CAGR	14E PEG
					14E	15E	16E	14E	15E	16E	14E	15E	14E	15E		
GUNKUL	BUY	33.50	26.0	693	0.72	1.08	1.87	36.2	24.0	13.9	0.15	0.19	20.9	23.9	111.1	0.22
DEMCO	BUY	16.80	12.4	260	0.53	1.03	1.08	23.5	12.0	11.5	2.18	4.19	11.6	20.7	28.7	0.82
SPCG	BUY	32.25	26.5	742	1.47	2.18	2.34	18.1	12.2	11.3	2.26	3.28	33.4	32.5	63.1	0.29
EA*	n.a.	n.a.	24.6	2,781	0.42	0.80	1.37	59.1	30.8	17.9	0.42	0.81	30.9	42.0	166.0	0.36
IFEC*	n.a.	n.a.	11.5	336	0.20	0.23	0.70	57.5	51.1	16.4	0.74	1.04	7.8	10.5	130.6	0.44
SOLAR*	n.a.	n.a.	12.7	190	0.36	n.a.	n.a.	35.3	n.a.	n.a.	1.10	n.a.	11.45	n.a.	n.a.	n.a.

Event Play:

- **Benefit from lower oil price:** กลุ่มสายการบิน เลือก AAV (TP6.70) NOK (TP18.90) BA (TP27.50) จากแนวโน้ม High Season และได้ประโยชน์จากราคาน้ำมันที่ตกลงแรงกว่าคาดการณ์
- **Window Dressing:** หลักทรัพย์ที่ส่วนใหญ่ปรับขึ้นในช่วงสัปดาห์สุดท้ายของปี SPCG SOLAR MDX OFM BIGC MALEE TWS (ดูในเล่ม)

- **กลุ่มผู้ผลิตไฟฟ้า:** ลุ้นแผน PDP รอบใหม่ อาจมีการเพิ่มโรงไฟฟ้าถ่านหิน เพิ่มเติม แนะนำ EGCO BANPU GLOW RATCH

	NP (Btmn)			15E TP (Bt)	Rating	15E PER (x)	15E PBV (x)	15E Yld (%)	15E ROE (%)
	2014E	2015E	2016E						
CKP	344	428	471	21	Outperform	45.5	1.6	0.9	3.5
EGCO	7,797	8,123	8,751	181	Outperform	10.7	1.1	3.6	10.6
GLOW	9,096	8,839	9,033	89	Underperform	14.9	2.6	3.4	18.4
RATCH	7,273	7,139	8,325	68	BUY	12.0	1.3	4.2	11.0
Power	24,510	24,530	26,581			20.8	1.6	3.0	10.9

Potential bidders	Expected upside risk (Bt) - on 100% basis		Upside risk to 15E TP – on 100% basis		Expected upside risk (Bt) ** - on JV basis		Upside risk to 15E TP – on JV basis	
	Project IRR 12%	Project IRR 15%	Project IRR 12%	Project IRR 15%	Project IRR 12%	Project IRR 15%	Project IRR 12%	Project IRR 15%
	EGCO	13.9	19.29	8%	11%	6.9	9.6	4%
BANPU	2.8	3.9	8%	12%	1.4	2.0	4%	6%
GLOW	5.0	6.9	6%	8%	3.2	4.5	4%	5%
RATCH	5.0	7.0	7%	10%	na	na	na	na

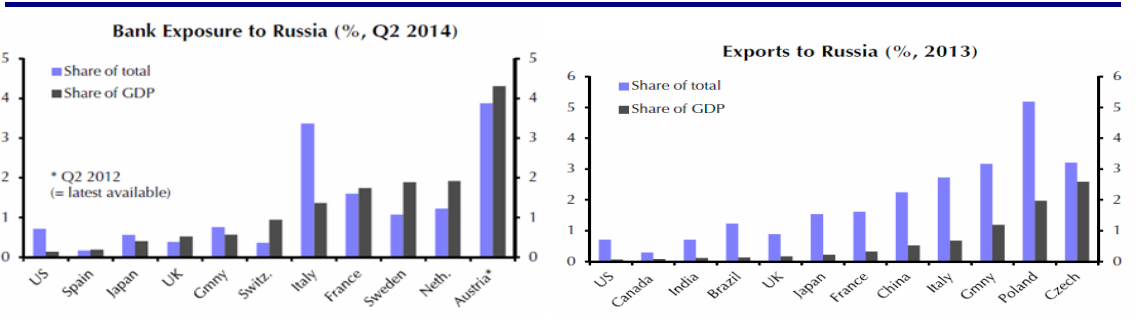
3. ปัจจัยต่างประเทศ :

I) BOJ Governor ส่งสัญญาณไม่เร่งออกมาตรการกระตุ้นเพิ่มเติมเร็ว ๆ นี้ แม้แนวโน้มเงินเฟ้อในช่วง 1H58F จะออกมาลดลงกว่าคาดการณ์ โดยคาดว่า เงินเฟ้อ Core CPI 2Q58F จะอยู่ที่ 0% หากระดับราคาน้ำมันดิบทรงตัวที่ระดับ \$60/บาร์เรล ซึ่งคาดว่าผลประชุม BOJ เดือนมกราคม จะมีการปรับลดเป้าหมายเงินเฟ้อรอบใหม่ หนึ่ง นายกษาเบะ จะมีการเลือกสมาชิก BOJ Board member คนใหม่แทน Mr.Miyao ที่จะเกษียณ 25 มีค ซึ่งคาดว่าจะช่วยทำให้น้ำหนักของการออกมาตรการผ่อนคลายเพิ่มเติม มีความเป็นไปได้สูงขึ้น (Board Member 5 ต่อ 4 เสียง มีมติออกนโยบายการเงินเพิ่มเติมเมื่อการประชุมเดือนตค ที่ผ่านมา) และหนุนการอ่อนค่าของเงินเยน JPY/USD ในช่วงกลางปี 58 ต่อเนื่อง ส่วนมาตรการการซื้อ ETF คาดว่าจะมีเพื่อลด Risk Premium ของตลาดหุ้นญี่ปุ่น นอกเหนือจากการซื้อ JGB ให้ได้ถึงเป้าหมาย 80 ล้านล้านเยน

II) –รัสเซีย : กังวลถูกลดอันดับเครดิตลงสู่ "ขยะ" หลังเกิดวิกฤติ

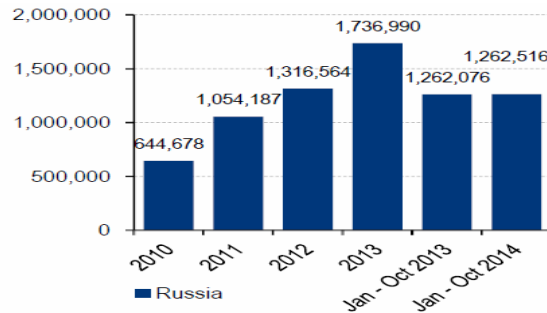
ภาวะปั่นป่วนหน่วยในตลาดการเงินรัสเซียทำให้นักลงทุนกังวลว่า รัสเซียอาจเผชิญความยากลำบากในรักษาอันดับความน่าเชื่อถือเกรดนำลงทุนไว้ต่อไป สถาบันจัดอันดับความน่าเชื่อถือสำคัญทั้ง 3 แห่ง ซึ่งประกอบด้วย สแตนดาร์ด แอนด์ พัวร์ (S&P), มูดีส์ และฟิทช์ ต่างก็จัดให้อันดับ ความน่าเชื่อถือของรัสเซียมีแนวโน้มในทางลบ โดย S&P จัดอันดับความน่าเชื่อถือของรัสเซียไว้ที่ BBB- ซึ่งอันดับดังกล่าวอยู่สูงกว่าสถานะขยะเพียงหนึ่งขั้นเท่านั้น ทั้งนี้ ถ้าหากมีการปรับลดอันดับความน่าเชื่อถือของ รัสเซียลงสู่สถานะขยะ นักลงทุนก็จะถอนเงินลงทุนออกจากตราสารหนี้ รัสเซียมากยิ่งขึ้น

S&P ประกาศคงอันดับความน่าเชื่อถือของรัสเซียไว้ที่ BBB- ในเดือน ต.ค. แต่คะแนน "ที่ได้จากตลาด" สำหรับรัสเซียบ่งชี้ถึงอันดับความน่าเชื่อถือที่อยู่ต่ำกว่า BBB- ถึง 5 ขั้น

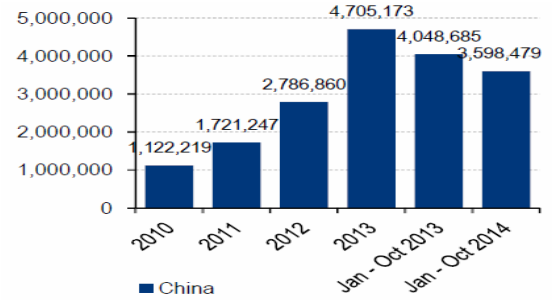


- เยอรมนีเป็นเศรษฐกิจใหญ่สุดของยุโรปที่มีความเสี่ยงมากที่สุดต่อรัสเซีย เมื่อปีที่ผ่านมามีความสัมพันธ์ทางการค้าของเยอรมนีกับรัสเซียมีมูลค่ามากกว่า 76,000 ล้านยูโร มาตรการลงโทษอย่างรุนแรงของชาติตะวันตกเกี่ยวกับวิกฤติยูเครนได้ส่งผลกระทบต่อการส่งออกแล้วและหลายบริษัทได้ระงับการลงทุน เมื่อเดือนที่ผ่านมา เยอรมนีกล่าวว่า “วิกฤติภูมิศาสตร์การเมือง” เป็นสาเหตุให้ต้องลดประมาณการเติบโตในปีนี้อย่างรุนแรง และความเดือดร้อนในเยอรมนีคือสิ่งสุดท้ายที่ยุโรปต้องการ เพราะว่ายุโรปพึ่งพาอย่างหนักต่อเยอรมนี
- ธนาคาร ก่อไร้ไตรมาสสองจากธุรกิจไนรัสเซียของโซซีเอเต เยนเนอรัล ลดลง 36% ส่วนธนาคารอื่นๆที่มีความเสี่ยงมากในรัสเซีย ได้แก่ ราโบแบงก์ ธนาคารเนเธอร์แลนด์ และยูนิเครดิตของอิตาลี
- สัดส่วนรายได้ส่งออกของรัสเซีย 60-70% มาจากกลุ่มพลังงาน โดยมีสัดส่วนต่อ GDP สูงราว 17% อย่างไรก็ดี ความแข็งแกร่งทางการเงินของประเทศรัสเซีย ถือว่าทนทานได้ระดับหนึ่ง หากการปรับตัวลดลงของราคาน้ำมันไม่เป็นเวลานาน อิง สถานะเกินดุลบัญชีเดินสะพัด ต่อ GDP ของรัสเซียที่ 1.61% ขณะที่ผลกระทบต่อเศรษฐกิจโลกคาดว่าจะมีจำกัด เนื่องจากสัดส่วนการค้าของโลกกับรัสเซียอยู่ในระดับต่ำ โดยกลุ่มประเทศคู่ค้าสำคัญคือกลุ่มประเทศยุโรป ซึ่งมีสัดส่วนการส่งออกไปยังรัสเซียไม่เกิน 3% ต่อ GDP ของแต่ละประเทศ โดยมีเพียงประเทศเบลารุสและยูเครนที่มีสัดส่วนสูงที่ 19.5% และ 8.9% ตามลำดับ
- ปัญหาการผิดนัดชำระหนี้ของรัสเซีย คาดว่าจะทนทานได้สูงต่อภาวะ Debt Crisis อิงรัสเซียมีระดับหนี้ต่างประเทศเพียง 678 พันล้านดอลลาร์สหรัฐ แม้จะอยู่ในระดับสูงกว่าระดับทุนสำรองระหว่างประเทศที่ 419 พันล้านดอลลาร์สหรัฐ แต่หนี้ส่วนใหญ่มาจากการกู้ยืมของภาคธนาคารและภาคเอกชน ขณะที่รัฐบาลมีหนี้เพียง 64 พันล้านดอลลาร์สหรัฐ ซึ่งคิดเป็นสัดส่วนเพียง 15% ต่อทุนสำรองระหว่างประเทศเท่านั้น ทำให้ความเสี่ยงของการหยุดชำระหนี้ (moratorium) ไม่น่าเกิดขึ้นในเร็ว ๆ นี้
- ทั้งนี้ สถานการณ์ในรัสเซียมีความเข้มข้นมากขึ้น รัสเซียได้พยายามใช้มาตรการต่างๆ เข้ามาดำเนินการประคับประคองสถานการณ์ให้พ้นวิกฤตินี้ได้ โดยเฉพาะไม่เกิดความขาดแคลนในปัจจุบันดำรงชีพรักษาเสถียรภาพราคาน้ำมัน และราคาสินค้าที่ประชาชนรับได้ ดังนั้นการจัดหาแหล่งอาหารให้แก่ประชาชนไม่ให้เกิดขาดแคลน จึงเป็นปัจจัยสำคัญกว่าการจะถูกคว่ำบาตรเป็นครั้งที่ 2 รัสเซียมองไทยเป็นแหล่งอาหารและสินค้าอื่นๆ ที่จำเป็นต่อการดำรงชีพ โดยรัสเซียยังมีความต้องการนำเข้าสินค้าอีกเป็นจำนวนมากและไม่ได้ลดน้อยลงตามภาวะเศรษฐกิจ เช่น อัญมณี เป็นต้น
- ผลกระทบระยะสั้นต่อโลก คาดว่าจะเกิดจากความผันผวนในตลาดอัตราแลกเปลี่ยน ตลาดเงิน และตลาดทุน โดยค่าเงินรูเบิลลดค่าต่ำสุด 20% เมื่อวันที่ 16 ธ.ค.ที่ผ่านมา โดย 1 เหรียญสหรัฐ = 58.35 รูเบิล และ 1 ยูโร = 72.66 รูเบิล จากวันที่ 1 ม.ค.57 ที่ 1 เหรียญสหรัฐ = 32.66 รูเบิล และ 1 ยูโร = 45.26 รูเบิล ตามลำดับ ซึ่งธนาคารแห่งประเทศไทยได้เข้ามาพยุงค่าเงินตลอดปีที่ผ่านมาหลายครั้ง รวมถึงการประกาศขึ้นอัตราดอกเบี้ยเป็น 17% จากเดิม 10.5% นับเป็นอีกมาตรการที่พยุงค่าเงินรูเบิล ไว้และไม่ให้เงินตราไหลออกมากไปกว่านี้ แต่จะส่งผลให้ต้นทุนการกู้ยืมของรัสเซียสูงขึ้น ขณะที่การแข่งขันเพิ่มเติมของสหรัฐ จะส่งผลให้ บริษัทและนักลงทุนของรัสเซียเผชิญกับช่วงเวลาที่ยากลำบากในการเข้าถึงตลาดเงินของโลกไปอีกระยะหนึ่ง
- ส่วนผลกระทบต่อประเทศไทย คาดว่าจะมีจำกัดต่อภาคส่งออก เนื่องจากไทยมีสัดส่วนส่งออกไปรัสเซียเพียง 0.53% แต่มีผลพอสมควรสำหรับภาคท่องเที่ยว เนื่องจากนักท่องเที่ยวชาวรัสเซีย คือกลุ่มนักท่องเที่ยวหลักในพัทยาและภูเก็ต โดยการจองที่พักของชาวรัสเซีย สำหรับช่วงที่มีระดับสูงสุดระหว่างวันที่ 28 ธ.ค. – 15 ม.ค. ปรับลดลง 70% เมื่อเทียบกับช่วงเทศกาลปีใหม่ในปีที่ผ่านมา ซึ่งเป็นการลดลงมากที่สุดในรอบ 12 ปี

จำนวนนักท่องเที่ยวรัสเซีย



จำนวนนักท่องเที่ยวจีน



หากทางการรัสเซียเลือกใช้มาตรการควบคุมอัตราแลกเปลี่ยน หรือการเคลื่อนย้ายเงินทุน อาจทำให้รัสเซียถูกตัดออก MSCI เนื่องจากมาตรการดังกล่าวจะส่งผลกระทบต่อความสามารถในการเข้าถึงตลาดหุ้นรัสเซีย

III)-Greece (ความเสี่ยงผิดนัดชำระหนี้เพิ่มขึ้น หลังผลโหวตพรรครัฐบาลยังไม่มีชัยชนะ) โดยเมื่อวันพุธ ซึ่งเป็นการโหวตครั้งแรก พบว่า Stravos Dimas ซึ่งเป็นตัวแทนของพรรครัฐบาล ได้คะแนนเสียงสนับสนุนเพียง 160 เสียง จากที่ต้องการทั้งหมด 200 เสียงจากทั้งหมดในสภา 300 เสียง เพื่อชนะการเลือกตั้ง ส่งผลให้จะต้องมีการโหวตเลือกตั้งครั้งที่สอง ในวันที่ 23 ธ.ค..หรือครั้งที่สาม 29 ธ.ค.. (ครั้งที่สาม ต้องการแค่ 180 เสียง)

ทั้งนี้ จะมีการโหวตเลือกประธานาธิบดีกรีซ 3 รอบในรัฐสภา ซึ่งถ้าหากรัฐสภาไม่สามารถเลือกประธานาธิบดีกรีซได้ด้วยเสียงส่วนใหญ่ถึง 60% กรีซก็จะต้องจัดการเลือกตั้งก่อนกำหนด พรรคร่วมรัฐบาลของนายกรัฐมนตรีแอนโตนิส ซามาราส ของกรีซจำเป็นต้องชกแจงพรรคการเมืองขนาดเล็กและสมาชิกรัฐสภาอิสระให้ลงคะแนนเสียงสนับสนุนพรรคร่วมรัฐบาลของเขา เพื่อที่จะได้ไม่ต้องจัดการเลือกตั้งก่อนกำหนด ทั้งนี้ ผลสำรวจความเห็นประชาชนกรีซระบุว่า ถ้าหากกรีซจัดการเลือกตั้งก่อนกำหนด พรรคไซริซา ซึ่งเป็นพรรคซ้ายจัด อาจจะมีชัยชนะการเลือกตั้ง ซึ่งจะเป็นข่าวร้ายต่อกรีซ จากการเป็นพรรคที่ไม่เห็นชอบต่อแผนยึดหนี้

4. ปัจจัยในประเทศ

I) Trigger Fund พบว่า มี 5 บลจ. AYF ธนชาติ ไทยพาณิชย์ ทีสโก้ วรรณฯ ออกกองทุนทริกเกอร์ มูลค่ารวม 5 พันลบ ททยอยเปิดตั้งแต่ 19-22 ธ.ค. ส่วน UOBAM คาดทยอยเข้าลงทุนได้ตั้งแต่ 19 ธ.ค. เป็นต้นไป เข้ามาช่วยหนุนดัชนี

II) Window dressing

จากสถิติย้อนหลัง 8 ปี (2549-56) พบว่าดัชนี SET ให้อัตราผลตอบแทนเฉลี่ยเป็นบวกในช่วง 1 สัปดาห์สุดท้ายก่อนสิ้นไตรมาส +0.78% ส่วนดัชนี MAI ให้อัตราผลตอบแทนเฉลี่ยที่ +0.94% โดยกลุ่มอุตสาหกรรมที่ให้อัตราผลตอบแทนเฉลี่ยดีสุด ได้แก่ คำปลีก อาหาร และมีเดีย และหุ้นที่ให้อัตราผลตอบแทนดีในแต่ละกลุ่มที่น่าสนใจ เช่น SPCG SOLAR MDX OFM BIGC MALEE TWS

End of Quarter -1W		4Q	1W	2W	Sector	Target Price	%Upside
TWS	3.23	2.67	AGRI	40.00	10%	-	
OFM	5.13	9.1	COMM	58.00	17%	-	
BIGC	4.13	5.7	COMM	232.00	-4%	ktz	
BJC	3.04	5.65	COMM	46.00	1%	-	
CPALL	3.03	3.91	COMM	53.00	16%	ktz	
SPCG	12.81	16.41	ENERG	25.76	3%	-	
SOLAR	8.66	3.99	ENERG	n.a.	-	-	
MDX	5.26	1.61	ENERG	n.a.	-	-	
SCG	4.15	7.65	ENERG	n.a.	-	-	
GLOW	3.10	4.53	ENERG	88.70	-9%	ktz	
MALEE	3.19	4.32	FOOD	47.50	34%	-	
MACO	4.08	7.62	MEDIA	n.a.	-	-	
TKS	3.13	4.19	MEDIA	13.05	24%	-	

III) ประเด็นบวกรออยู่ - สะสมหุ้นผู้ผลิตไฟฟ้า

แนวโน้มเชิงบวกต่อผู้ผลิตไฟฟ้ารายใหญ่ในประเทศ

หากโครงการรับซื้อไฟฟ้า IPP จำนวน 5,000 เมกกะวัตต์ ของกลุ่มกัลฟ์ฯ ถูกพิจารณายกเลิกไป จะมีความเสี่ยงเชิงบวกต่อผู้ประกอบการโรงไฟฟ้าขนาดใหญ่ในประเทศ เนื่องจากอาจนำไปสู่การเปิดประมูลโรงไฟฟ้าใหม่ โดยอาจเป็นไปได้ทั้งโรงไฟฟ้าก๊าซ (+EGCO และ GLOW ที่มีความได้เปรียบในเชิงการแข่งขัน) หรือโรงไฟฟ้าถ่านหิน (+EGCO/BANPU - JV ของ BCLP, และ GLOW) ซึ่งอาจเป็นความเสี่ยงเชิงบวกต่อราคาเป้าหมายของบริษัทดังกล่าว (รูปที่ 2 และ 4)

ตามที่แหล่งข่าวระบุ โครงการดังกล่าวของบริษัท Independent Power Development จำนวน 5,000 เมกกะวัตต์ (ใช้ก๊าซธรรมชาติเป็นเชื้อเพลิง) ได้ถูกรวมอยู่ในแผน PDP ฉบับใหม่ (PDP 2558) โดยมีกำหนดการทยอยเข้าระบบตั้งแต่ปี 2564, 2565, 2566, 2567 ปีละ 1,250 เมกกะวัตต์

หากโครงการรับซื้อไฟฟ้า IPP จำนวน 5,000 เมกกะวัตต์ ของกลุ่มกัลฟ์ฯ ถูกพิจารณายกเลิกไป จะมีความเสี่ยงเชิงบวกต่อผู้ประกอบการโรงไฟฟ้าขนาดใหญ่ เนื่องจากอาจมีการเรียกประมูลโรงไฟฟ้าใหม่ ซึ่งอาจเป็นไปได้ทั้ง 1) โรงไฟฟ้าก๊าซ จะเป็นความเสี่ยงเชิงบวกกับ EGCO และ GLOW ที่มีความได้เปรียบในการแข่งขัน (ทั้ง 2 บริษัทดังกล่าวผ่านรอบทางเทคนิคในการประมูล IPP รอบที่ 3) หรือ 2) โรงไฟฟ้าถ่านหิน เพื่อให้สอดคล้องกับแผน PDP ที่ต้องการเพิ่มสัดส่วนของโรงไฟฟ้าถ่านหิน จะมีความเสี่ยงเชิงบวกกับ EGCO/BANPU (JV ของ BCLP โดยถือหุ้นในสัดส่วน 50% เท่ากัน) และ GLOW (คาดประมูลในนาม Gheco ซึ่ง GLOW ถือหุ้น 65%)

Sensitivity ต่อมูลค่าเพิ่มของผู้ผลิตไฟฟ้า

จากการศึกษาของเรา กรณีโรงไฟฟ้าก๊าซ พบว่า หากชนะประมูล 1 ข้อเสนอ (อิงตามข้อเสนอของการประมูล IPP รอบก่อน) อิง project IRR 10% และช่วงเวลาเริ่มดำเนินงานที่แตกต่างกัน (ในช่วงปี 64 – 69) จะเพิ่มมูลค่าให้ EGCO อีกราว 13-19 บาท/หุ้น (เป็นความเสี่ยงเชิงบวกราว 7-11% ต่อราคาเป้าหมายปี 58) และเพิ่มมูลค่าให้ GLOW ราว 2.8-4.3 บาท/หุ้น (เป็นความเสี่ยงเชิงบวกราว 3.1-4.8% ต่อราคาเป้าหมายปี 58 (ดูรูป))

The estimated incremental value on a possible win by one proposal of gas-fired power plant (referring to last proposal)

	Incremental value on the different COD alternatives					
	2021E	2022E	2023E	2024E	2025E	2026E
EGCO's 1,800MW proposal*						
- Estimated incremental value (Btmn), given 10% project IRR	10,186	9,348	8,580	7,874	7,226	6,632
- per share (Bt/share)	19.3	17.8	16.3	15.0	13.7	12.6
% upside risk to 2015E TP (at 181/share)	10.7%	9.8%	9.0%	8.3%	7.6%	7.0%
GLOW's proposals						
1) 1,100MW proposal**						
- Estimated incremental value (Btmn), given 10% project IRR	6,225	5,713	5,243	4,812	4,416	4,053
- per share (Bt/share)	4.3	3.9	3.6	3.3	3.0	2.8
% upside risk to 2015E TP (at 89/share)	4.8%	4.4%	4.0%	3.7%	3.4%	3.1%
2) 2,200MW proposal						
- Estimated incremental value (Btmn), given 10% project IRR	12,450	11,426	10,486	9,624	8,832	8,106
- per share (Bt/share)	8.5	7.8	7.2	6.6	6.0	5.5
% upside risk to 2015E TP (at 89/share)	9.6%	8.8%	8.1%	7.4%	6.8%	6.2%

The potential bidders for the next round of coal-fired power plants

Potential bidder	Locations
BLCP (EGCO 50%, BANPU 50%)	Map Ta Phut (near existing plant)
Gheco (GLOW 65%, HEMRAJ 35%)	Map Ta Phut (near existing plant)
Global Power Synergy Co., Ltd. (GPSC, PTT's flagship in power business)	Map Ta Phut (may be on IRPC's plot of land)
RATCH	na

The estimated incremental value on a possible win by one proposal of coal-fired power plant (1,000MW per proposal)*

Potential bidders	Expected upside risk (Bt) - on 100% basis		Upside risk to 15E TP - on 100% basis		Expected upside risk (Bt)** - on JV basis		Upside risk to 15E TP - on JV basis	
	Project IRR 12%	Project IRR 15%	Project IRR 12%	Project IRR 15%	Project IRR 12%	Project IRR 15%	Project IRR 12%	Project IRR 15%
EGCO	13.9	19.29	8%	11%	6.9	9.6	4%	5%
BANPU	2.8	3.9	8%	12%	1.4	2.0	4%	6%
GLOW	5.0	6.9	6%	8%	3.2	4.5	4%	5%
RATCH	5.0	7.0	7%	10%	na	na	na	na

จากการศึกษาของเรา กรณีโรงไฟฟ้าถ่านหินฯ พบว่า หากชนะประมูล 1 ข้อเสนอ (ขนาด 1,000 เมกกะวัตต์) อิง project IRR 12-15% (ปกติ project IRR ของ โรงไฟฟ้า IPP ที่ใช้ถ่านหินเป็นเชื้อเพลิง จะสูงกว่าโรงไฟฟ้าที่ใช้ก๊าซ เป็นเชื้อเพลิง) จะเป็นการเสี่ยงเชิงบวกต่อ EGCO ราว 7-10 บาท/หุ้น หากอิงสัดส่วนร่วมทุน 50% (สะท้อนความเสี่ยงเชิงบวก 4-5% ต่อราคาเป้าหมายปี 58) และต่อ BANPU ราว 1.4-2 บาท/หุ้น หากอิงสัดส่วนร่วมทุน 50% (คิดเป็นความเสี่ยงเชิงบวกราว 4-6% ต่อราคาเป้าหมายปี 58) นอกจากนี้ ยังเป็นความเสี่ยงเชิงบวกต่อ GLOW ราว 3.2-4.5 บาท/หุ้น หากอิงสัดส่วนร่วมทุน 65% (คิดเป็นความเสี่ยงเชิงบวกราว 4-5% ต่อราคาเป้าหมายปี 58) (รูปที่ 4) ในขณะที่ความเสี่ยงเชิงบวกของ RATCH คาดจะมาจากศักยภาพในการเพิ่มกำลังการผลิตไฟฟ้าในประเทศเพื่อนบ้านเป็นหลัก ซึ่งคาดแผน PDP ฉบับปรับปรุงใหม่จะจะมีการพิจารณาการรับซื้อไฟฟ้าจากประเทศเพื่อนบ้านในสัดส่วนที่สูงขึ้น

Economic Calendar

สัปดาห์นี้ ไฮไลต์อยู่ที่ เทศกาลหยุดยาว เริ่มต้นสัปดาห์นี้ ตั้งแต่คริสต์มาส (พฤหัสบดี และศุกร์) ทวีปยุโรป อเมริกาเหนือ เอเชีย (HK) ฟิลิปปินส์ ปิดตั้งแต่วันพุธ และปิดยาวถึงวันศุกร์) และเทศกาลปีใหม่ หยุดตั้งแต่วันที่ 31 ธ.ค. - 2 ม.ค. (ส่วนใหญ่ปิดทำการ 31 ธ.ค. - 1 ม.ค.)

Wed Dec. 24th	Indicator	Unit	Consensus	Previous
ตลาดหุ้นยุโรป	ตลาดหุ้นปิดทำการ Christmas E			
เกาหลีใต้	Consumer Confidence ๓ค	Index	101	103
Thurs Dec. 25th	Indicator	Unit	Consensus	Previous
USA อเมริกาเหนือ	Market Close -Christmas day			
Japan	รายงานผลประชุม BOJ ที่ผ่านมา ยอดขายบ้านใหม่ พย	%y-y	-12.8	-12.3
Fri Dec. 26th	Indicator	Unit	Consensus	Previous
Japan	Retail Sales พย	%y-y	1.2	1.4
	Industrial Production พย	%y-y	-2	-0.8
ตลาดหุ้นยุโรป	ปิดทำการ Boxing day			
Thailand	ตุลการค่า พย	USD Bn	0.2	0
	สหฯ ปรับเป้าหมายเศรษฐกิจปี 57-58			
Singapore	Industrial Production พย	%y-y	0.4	0.2

รายงานตัวเลขเศรษฐกิจประจำวันทำการที่ผ่านมา

- สหรัฐ เผยการใช้จ่ายผู้บริโภคสหรัฐเพิ่มขึ้นเกินคาดในเดือนพ.ย. กระทรวงพาณิชย์สหรัฐเปิดเผยข้อมูลการใช้จ่ายของผู้บริโภคสหรัฐเพิ่มขึ้น 0.6% ในเดือนพ.ย. ซึ่งเป็นการเพิ่มขึ้นมากที่สุดในรอบ 3 เดือนหลังจากเพิ่มขึ้น 0.3% ในเดือนต.ค. โดยราคาน้ำมันเบนซินที่ลดลงทำให้ผู้บริโภคมีรายได้เพิ่มขึ้นสำหรับการใช้จ่ายนักเศรษฐศาสตร์ที่ได้รับการสำรวจโดยรอยเตอร์คาดไว้ว่า การใช้จ่ายของผู้บริโภคสหรัฐจะเพิ่มขึ้น 0.5% ในเดือนพ.ย.
- สหรัฐ เผยความเชื่อมั่นผู้บริโภคพุ่งสูงสุดในรอบเกือบ 8 ปีในเดือนธ.ค. รอยเตอร์/มหาวิทยาลัยมิชิแกนเปิดเผยดัชนีความเชื่อมั่นผู้บริโภคสหรัฐในช่วงท้ายเดือนธ.ค. พุ่งขึ้นสู่ 93.6 ซึ่งเป็นระดับสูงสุดในรอบเกือบ 8 ปีนับตั้งแต่เดือนม.ค. 2007 อันเป็นผลจากราคาน้ำมันเบนซินที่ลดลง และแนวโน้มการจ้างงานและค่าจ้างที่ดีขึ้น นักเศรษฐศาสตร์ที่ได้รับการสำรวจโดยรอยเตอร์คาดไว้ว่า ดัชนีความเชื่อมั่นผู้บริโภคสหรัฐจะอยู่ที่ 93.5 ในช่วงท้ายเดือนธ.ค. เพิ่มขึ้นจากระดับ 88.8 ในเดือนพ.ย.
- สหรัฐ เผยจีดีพี Q3 ขยายตัวเกินคาด 5.0% กระทรวงพาณิชย์สหรัฐเปิดเผยตัวเลขประมาณการครั้งสุดท้ายของผลิตภัณฑ์มวลรวมภายในประเทศ (จีดีพี) ที่แท้จริงประจำไตรมาส 3/2014 ขยายตัวเกินคาด 5.0% ซึ่งเป็นอัตราการขยายตัวสูงสุดในรอบ 11 ปี หลังจากขยายตัว 3.9% ในรายงานเมื่อเดือนที่แล้ว นักเศรษฐศาสตร์ที่ได้รับการสำรวจโดยรอยเตอร์คาดไว้ว่า จีดีพีสหรัฐจะขยายตัว 4.3% ในไตรมาส 3/2014

สรุปภาวะตลาดต่างประเทศ

Global Momentum

Index	Close 23-ธ.ค.	Close 22-ธ.ค.	Chg (pts)	%Chg d-d	%Chg สัปดาห์นี้	%Chg สัปดาห์ก่อนหน้า	%m-m Dec	Nov	%Chg 4Q57(Qtd)	%Chg 3Q57	%Chg 2557(YTD)	%Chg 2556
Market												
DJIA	18,024.17	17,959.44	64.73	0.36%	1.23%	3.03%	1.10%	2.52%	5.76%	1.29%	9.38%	26.50%
S&P500	2,082.17	2,078.54	3.63	0.17%	0.56%	3.41%	0.71%	2.45%	5.57%	0.62%	13.08%	29.60%
Nasdaq	4,765.42	4,781.42	-16.00	-0.33%	0.00%	2.40%	-0.55%	3.47%	6.05%	1.93%	14.65%	38.32%
FTSE	6,598.18	6,576.74	21.44	0.33%	0.81%	3.88%	-1.85%	2.69%	-0.37%	-1.80%	-1.98%	14.43%
CAC40	4,314.97	4,254.43	60.54	1.42%	1.73%	3.23%	-1.71%	3.96%	-2.29%	-0.15%	0.92%	17.99%
DAX	9,922.11	9,865.76	56.35	0.57%	1.38%	2.00%	-0.59%	7.01%	4.73%	-3.65%	3.87%	25.48%
NIX	17,635.14	17,635.14	-	0.00%	0.08%	1.44%	1.00%	6.37%	9.04%	6.67%	8.25%	56.72%
HSKI	23,333.69	23,408.57	-74.88	-0.32%	0.94%	-0.57%	-2.73%	-0.04%	1.75%	-1.11%	0.51%	2.46%
KOSPI	1,939.02	1,943.12	-4.10	-0.21%	0.47%	0.43%	-2.11%	0.83%	-4.01%	0.89%	-3.60%	0.72%
SET	1,531.17	1,536.83	-5.66	-0.37%	1.11%	-0.04%	-3.94%	0.62%	-3.44%	6.73%	17.90%	-6.70%
JKSE	5,139.07	5,125.77	13.30	0.26%	-0.11%	-0.31%	-0.21%	1.19%	0.03%	5.31%	21.05%	-1.65%
PHCOMP	7,186.32	7,139.27	47.05	0.66%	0.85%	-1.36%	-1.48%	1.09%	-1.33%	6.41%	22.01%	1.33%
Commodity												
Gold(Future)	1,178.00	1,179.80	-1.80	-0.15%	-1.51%	-2.17%	0.21%	0.33%	-2.77%	-8.35%	-2.87%	-28.19%
Brent(Future)	61.69	60.11	1.58	2.63%	0.51%	-0.76%	-11.90%	-18.45%	-34.84%	-15.74%	-44.32%	-0.62%
WTI(Future)	57.12	55.26	1.86	3.37%	-0.02%	-1.18%	-13.65%	-17.87%	-37.34%	-13.49%	-41.96%	7.18%
Baltic Dry Index	788.00	794.00	-6.00	-0.76%	-1.87%	-6.95%	-31.66%	-19.26%	-25.87%	25.06%	-65.39%	31.01%
Currency												
USD/JPY	120.67	120.05	0.62	0.52%	0.99%	0.61%	1.74%	5.64%	10.06%	8.23%	14.63%	21.32%
EU/USD	1.2172	1.2229	-0.01	-0.47%	-0.45%	-1.88%	-2.28%	-0.55%	-3.64%	-7.74%	-11.41%	7.29%
THB/USD	32.90	32.87	0.03	0.09%	0.12%	0.12%	0.15%	0.83%	1.48%	0.03%	0.67%	6.87%

+ ตลาดหุ้นสหรัฐฯ DJIA S&P ทำ New High ใหม่ หลังรายงาน 3Q57 GDP สูงสุดรอบ 11 ปี 5%y-y (Vs คาดการณ์ 4.3%)

วันทำการที่ผ่านมา ตลาดหุ้นสหรัฐฯ ขึ้นต่อเป็นวันที่ 5 โดยดัชนี DJIA ปิดที่ระดับสูงสุดใหม่เป็นประวัติการณ์ 18,024.17 จุด +64.73จุด +0.36% ดัชนี S&P 500 ปิดที่ 2,082.17 จุด +3.63จุด +0.17% Nasdaq ปิดที่ระดับ 4,765.42จุด -16 จุด +0.33%

ตลาดหุ้นสหรัฐปิดปรับตัวขึ้นในวันอังคาร โดยดัชนีดาวโจนส์ปิดเหนือระดับ 18,000 จุด เป็นครั้งแรกและดัชนี S&P 500 ปิดที่ระดับสูงเป็นประวัติการณ์หลังสหรัฐเปิดเผยรายงานการขยายตัวทางเศรษฐกิจที่แข็งแกร่งเกินคาด

ดัชนี Nasdaq ปิดลดลงโดยถูกกดดันจากการร่วงลงมากที่สุดในรอบหลายเดือน ของหุ้นกลุ่มไบโอเทค ขณะที่การซื้อขายเบาบางก่อนวันหยุดคริสต์มาส ซึ่งตลาดจะปิดทำการเร็วกว่าปกติในวันพุธและปิดทำการทั้งวันในวันพฤหัสบดี

สหรัฐเปิดเผยตัวเลขประมาณการครั้งสุดท้ายของจีดีพีไตรมาส 3 ที่ 5% สูงสุดรอบ 11 ปี และสูงกว่าคาดการณ์ที่ 4.3% หุ้น 9 ใน 10 กลุ่มของดัชนี S&P 500 ปรับตัวขึ้น ขณะที่หุ้นกลุ่มดูแลสุขภาพร่วง 2.2% ตามหุ้นกลุ่มไบโอเทค ดัชนี Nasdaq หุ้นกลุ่มไบโอเทคร่วง 4.6% ซึ่งเป็นการร่วงลงวันเดียวมากที่สุดนับตั้งแต่วันที่ 10 เม.ย

+ ตลาดหุ้นยุโรป พุ่งขึ้นต่อเป็นวันที่ 6 หนุนจากเศรษฐกิจสเปน

วันทำการที่ผ่านมา ตลาดหุ้นยุโรป ปิดขึ้นต่อเนื่อง FTSE ปิดที่ 6,598.18 จุด +21.44 จุด +0.33% ดัชนี CAC40 ปิดที่ 4,314.97 จุด +60.54 จุด +1.42% และ DAX ปิดที่ 9,922.11 จุด +56.35 จุด +0.57%

ตลาดหุ้นยุโรปปิดบวกขึ้นในวันอังคาร แต่ตลาดพุ่งขึ้นได้ไม่มากนัก เนื่องจากได้รับแรงกดดันจากการดิ่งลงของตลาดหุ้นกรีซ โดยมีการคาดการณ์กันว่า กรีซอาจจะต้องจัดการเลือกตั้งก่อนกำหนด ซึ่งอาจสร้างความเสียหายต่อมาตรการรับเงินช่วยเหลือจากต่างประเทศของกรีซ

ตลาดหุ้นยุโรปได้รับแรงหนุนจากข่าวเศรษฐกิจในทางบวกจากสเปนและโปรตุเกส โดยธนาคารกลางสเปนปรับขึ้นตัวเลขคาดการณ์เศรษฐกิจ ในขณะที่ ยอดขาดดุลงบประมาณของโปรตุเกสร่วงลง ธนาคารกลางสเปนคาดว่า จีดีพี ของสเปนอาจเติบโต 1.4 % ในปี 2014 โดยปรับขึ้นจากตัวเลขคาดการณ์เดิมที่ 1.3 % และยังคงคาดการณ์ตามเดิมว่า จีดีพีอาจเติบโต 2 % ในปี 2015

รัฐสภากรีซไม่ประสบความสำเร็จในการเลือกตั้งประธานาธิบดีคนใหม่ในการโหวตรอบสอง โดยรัฐสภากรีซยังมีโอกาสในการโหวตอีกครั้งในวันจันทร์ที่ 29 ธ.ค. แต่ถ้าหากรัฐสภากรีซไม่ประสบความสำเร็จในการโหวตรอบสาม กรีซก็จะต้องจัดการเลือกตั้งก่อนกำหนดภายในช่วงต้นเดือนก.พ. 2015 ซึ่งอาจส่งผลให้พรรคไซริซา ซึ่งเป็นพรรคฝ่ายซ้าย ได้ขึ้นมาเป็นรัฐบาลใหม่ของกรีซ

+ราคาน้ำมันดิบ ปิดพลิกพุ่งขึ้น หลังรายงาน GDP สหรัฐฯ ดีกว่าคาด

วันทำการที่ผ่านมา Brent สัญญาเดือน ก.พ. ปิดเพิ่มขึ้น 1.58 ดอลลาร์ มาปิดที่ \$ 61.69 ต่อบาร์เรล ส่วน Nymex ส่งมอบ เดือนก.พ. ปิดที่ระดับ 57.12 ดอลลาร์ต่อบาร์เรล เพิ่มขึ้น \$ 1.86 ต่อบาร์เรล

ราคาน้ำมันดิบในตลาดล่วงหน้า NYMEX พุ่งขึ้นอย่างแข็งแกร่งในวันอังคาร หลังจากมีรายงานระบุว่า เศรษฐกิจสหรัฐเติบโตในอัตราที่รวดเร็วที่สุดในรอบ 11 ปี และรายงานดังกล่าวส่งผลบวกต่อการคาดการณ์อุปสงค์น้ำมันดิบ

ประเทศอาหรับที่เป็นสมาชิกกลุ่มประเทศผู้ส่งออกน้ำมัน (โอเปก) คาดว่า ราคาน้ำมันดิบเบรนท์อาจอยู่ที่ 70-80 ดอลลาร์ภายในช่วงสิ้นปี 2015 ในขณะที่ การฟื้นตัวของเศรษฐกิจโลกช่วยหนุนอุปสงค์น้ำมัน

-ราคาทองคำ ลดลง จากการแข็งค่าของเงินดอลลาร์สหรัฐ

วันทำการที่ผ่านมา ราคาสัญญาทอง ส่งมอบเดือน กุมภาพันธ์ ปิดตลาดที่ระดับ 1,178 ดอลลาร์ต่อออนซ์ ลดลง \$ 1.80 ต่อออนซ์ ราคาทองสปอตที่ตลาดสหรัฐขยับขึ้นเพียง 54 เซนต์ สู่ 1,175.20 ดอลลาร์ต่อออนซ์ในช่วงท้ายตลาดวันอังคาร โดยราคาทองพุ่งขึ้นในช่วงแรก ก่อนจะลดช่วงบวกลงในเวลาต่อมา ในขณะที่ดอลลาร์แข็งค่าขึ้นโดยได้รับแรงหนุนจากตัวเลขอัตราการเติบโตทางเศรษฐกิจของสหรัฐที่แข็งแกร่ง นอกจากนี้ ราคาทองยังมีโอกาสร่วงลงได้อีก เนื่องจากนักลงทุนต้องการซื้อสินทรัพย์เสี่ยงซึ่งรวมถึงหุ้น

ดัชนีดอลลาร์เมื่อเทียบกับตะกร้าสกุลเงินแข็งค่าขึ้น 0.3 % และขึ้นไปแตะจุดสูงสุดนับตั้งแต่เดือนเม.ย. 2006 ที่ 90.159 ในวันอังคาร โดยการแข็งค่าของดอลลาร์มักจะส่งผลลบต่อราคาทอง

กองทุนการเงินระหว่างประเทศ (ไอเอ็มเอฟ) รายงานว่า รัสเซียปรับเพิ่มปริมาณทองสำรองในเดือนพ.ย.เป็นเดือนที่ 8 ติดต่อกัน ส่วนยูเครนปรับลดปริมาณทองสำรองเป็นเดือนที่ 2 ติดต่อกัน

- ดัชนีค่าระวางเรือ Baltic Dry Index ปิดลดลงเป็นวันที่ 22 (เข้าสู่วัฏจักรขาลงไปจนถึงตรุษจีน)

วันทำการที่ผ่านมา ดัชนี Baltic Dry Index ปิดลดลงอีก 6 จุด มาปิดที่ 788 จุด รวม 21 วันลดลงจากรดับ 1332 จุดเมื่อ 20/11/57 แล้ว 544 จุด หลังจาก ปี 56 เพิ่มขึ้น +28.14%y-y เป็น 2227 จุด (จาก 1738 จุด ณ สิ้นปี 55) โดยระดับสูงสุดอยู่ที่ 2337 จุด เมื่อ 12/12/56 และระดับต่ำสุดอยู่ที่ 698 จุดเมื่อ 2/1/56 ขณะที่ระดับสูงสุดตลอดกาลอยู่ที่ 11793 และระดับต่ำสุดเป็นประวัติการณ์ อยู่ที่ 554 กลุ่มเรือ (Shipping) คาดผ่านจุดต่ำสุด Bottom Out และฟื้นตัวตามเศรษฐกิจโลก (แนะนำ เก็งกำไร PSL TP Consensus 22.84-27.25 บาท TTA TP Consensus 22.83-27.25 บาท)

สรุปข่าวบริษัทจดทะเบียนและข่าวเศรษฐกิจ

ข่าวบริษัทจดทะเบียน

EARTH: เทกเหมืองอินโดแห่งที่ 3 โบรกฟันธงกำไรเด่น - เป้า 8.25 บ.

EARTH เล็งซื้อเหมืองอินโดแห่งที่ 3 ขนาด 40 ล้านตัน เสริมความแกร่ง คาดชัดเจนปีหน้า พร้อมปักธงปี 2558 ยอดขายแตะ 10 ล้านตัน หลังพอร์ตลูกค้าโตต่อเนื่อง แคมเปญหน้าขายฐานใน-นอกเต็มสูบ ฟากโบรกแนะ "ซื้อ" เป้าหมาย 8.25 บาท ช้อเตอร์เรียงคิวดันกำไรปีหน้าพุ่ง 20%

TGPRO: ทุนฮ้างงจ้องสูบใจป่าให้ราคาขึ้นพรีเมียมสูง

TGPRO เนื้อหอมทุนใหญ่ฮ้างงซุ่มเจรจาพร้อมวางข้อเสนอร่วมทุน-ตั้งบริษัทย่อย-เทกโอเวอร์ลั่นยอมจ่ายชั้นพรีเมียมสูงแล้วหลังทำการบ้านมาดี ส่งทีมงานเข้าเยี่ยมชมโรงงานก่อนหน้านี้แล้ว มั่นใจภาคธุรกิจพลิกแรงบู๊ก้อเตอร์ลือตใหญ่รถไฟฟ้าพร้อมตั้งโต๊ะจ่ายปันผลครั้งแรกไม่ต่ำกว่า 40%

EPG: มั่นใจเทรตวันนี้เหนือจองฐานแกร่ง รุกขยายปีกต่างชาติ

EPG โลดแล่นในตลาดเอ็มเอไอนี้ มั่นใจราคาหุ้นยืนเหนือจองซื้อที่ 5.80 บาท ผู้บริหาร "ภวัฒน์ วิฑูรปกรณ์" เตรียมนำเงินที่ได้ชำระคืนหนี้ และที่เหลือจะนำไปใช้ในการไปขยายกิจการทั้งในและต่างประเทศ ด้านบล.ไทยพาณิชย์ในฐานะที่ปรึกษาทางการเงินการันตีนักลงทุนเชื่อมั่นในปัจจัยพื้นฐานและด้วยแบรนด์ที่แข็งแกร่ง

CK: ประกาศรับงาน 6 หมื่นล. สถาบันรุมหลังเข้า SET50

CK ประกาศศักยภาพรับงาน 5-6 หมื่นล้านบาท โดยไม่ต้องเพิ่มทุน พร้อมเดินหน้าประมูลงานใหม่ปีหน้าเต็มสูบหวังชีว 20-25% จากมูลค่างานทั้งหมด 6-7 แสนล้านบาท ด้าน "ปลิว ตรีวิศวะเวทย์" การันตีรายได้ปี 2558 ตามเป้า 3.5 หมื่นล้านบาทเนื้อหอมหลังเข้า SET 50

ค่ายใหญ่มือถือพร้อมลุย 4G กูรูชู ADVANC – DTAC นำเก็บ

3 ค่ายยักษ์มือถือ! ลั่นพร้อมประมูล 4G เชื้อต้นเศรษฐกิจคึกคักพร้อมเปิดกว้างเอกชนรายใหม่ร่วมเอี่ยว หนุนผู้บริโภคได้รับประโยชน์ด้านบัก "ศุภชัย เจียรวนนท์" ชี้หากถูกล่วงช่วยยกระดับโครงสร้างด้านคมนาคมรองรับการเป็นศูนย์กลางเศรษฐกิจ AEC ในอนาคต

SYNTEC: งานใหญ่รอเสียบนึ่งกำไรพิเศษ - งบ Q4 สุดพีค

'SYNTEC' ขึ้นแท่นราชารับเหมา ปี 2558 โภจงานใหม่มีอววมเทียบปี 2557 แค่ 15 โครงการ ที่ 7-8 พันล้านบาท วางหมากอูบงานไซซ์ใหญ่ อีพีแอมาร์จิ้น 15% จากเดิมแค่ 10% ลุ้นไตรมาส 1/2558 ทอยปิดจ๊อบคดีความ บึ่งกำไรพิเศษเข้าพอร์ต 1.7 พันล้านบาท โบรมเตรียมเข้าพบคอนเฟิร์มไตรมาส 4/2557 กำไรพีคฟาดเรียบกำไรทั้งปี 2557 โต 395% เป้า 3.37 บาท

IEC: บึ่งบอส 'IEC' ขายหุ้นไม่กระทบ - งบโตแรงย้ายเข้ากลุ่มพลังงาน

บึ่ง IEC ยันขายหุ้นออก 100 ล้านหุ้น ไม่กระทบฐาน หลังขายให้ลูกเพื่อน ไม่ใช่ทำกำไร ลั่นผลงานแกร่ง จับตาปี 2558 โชว์กำไรโตเร้าใจ 605 ล้านบาท พร้อมรับทรัพย์โครงการพลังงานทดแทน 100 เมกกะวัตต์ จ่อย้ายเข้าเทรด "พลังงาน"

TTA: เพิ่มทุนแจกวอร์แรนต์ฟรี ปันผลครั้งแรกรอบ 3 ปี ที่ 0.25 บ.

TTA บอร์ดเคาะเพิ่มทุน RO สัดส่วน 15 หุ้นเดิมต่อ 6 หุ้นใหม่ พร้อมรับวอร์แรนต์ฟรีสัดส่วน 6 หุ้นใหม่ต่อ 2 วอร์แรนต์ หัวเรือใหญ่ "เฉลิมชัย มหาภิจักริ" ลั่นเพิ่มทุนครั้งนี้ หวังเสริมสร้างความแข็งแกร่งให้กับธุรกิจเดิม พร้อมไฟเขียวจ่ายปันผลครั้งแรกในรอบ 3 ปี ที่ 0.25 บาทต่อหุ้น และ อนุมัติดิน PMTA เข้าตลาดหุ้น โดยให้สิทธิผู้ถือหุ้นเดิมของ TTA จองซื้อก่อน

ชงหยอออนไลน์ เข้าบอร์ดในวันนี้ เคาะขาย ก.ย. 58

บอร์ดสลากประชุมเคาะชงหยอออนไลน์วันนี้ มั่นใจขายเดือนกันยายน หลังหม่อมอยู่เห็นชอบ ล็อกขเสย์ปิดฝุ่นเครื่องจำหน่าย 6 พันเครื่องทั่วประเทศ ตามแผนแก้ไขปัญหายสลากกินแบ่งฯเกินราคาระยะเวลา LOXLEY ไตรมาสที่ 4 โตสุด

ข่าวเศรษฐกิจ**+ ไทย: ททท. หวังคนเที่ยวปีใหม่กระดุด คาดสร้างรายได้แตะ 9 พันล้านบาท**

นายธวัชชัย อรัญญิก ผู้ว่าการการท่องเที่ยวแห่งประเทศไทย (ททท.) เปิดเผยว่า ในช่วงเทศกาลสงท่ายปีเกาต้อนรับปีใหม่ ระหว่างวันที่ 31 ธ.ค.2557-4 ม.ค.2558 จะมีคนไทยและต่างประเทศเดินทางท่องเที่ยวราว 2.65 ล้านคน สามารถสร้างรายได้รวมประมาณ 9,300 ล้านบาท ส่วนสถานการณ์ท่องเที่ยวในปี 2557 ที่กำลังจะผ่านไป ใต้รับผลกระทบจากวิกฤติการเมือง ทำให้รายได้จากตลาดต่างประเทศไม่เป็นไปตามเป้าที่กำหนด 1.2 ล้านล้านบาท โดยคาดว่าจะอยู่ที่ 1.15 ล้านล้านบาท ลดลง 5% จากปี 2556 ที่ผ่านมา อย่างไรก็ตาม รายได้จากคนไทยเที่ยวในประเทศเป็นไปตามเป้าหมาย 700,000 ล้านบาท ขยายตัว 7% จากปีที่ผ่านมา ทำให้ตลอดทั้งปี 2557 มีรายได้รวม 1.85 ล้านล้านบาท ต่ำกว่าเป้าหมายที่ตั้งไว้ 2 ล้านล้านบาท ซึ่งจากรฐานรายได้รวมของปี 2557 ที่ต่ำกว่าที่คาดไว้

- กรีซ: เลือกตั้งปธน.กรีซรอบ 2 ล้มเหลว, รอรอบ 3 จันทรหน้า

รัฐสภากรีซไม่ประสบความสำเร็จในการเลือกตั้งประธานาธิบดีคนใหม่ในการโหวตรอบสองเมื่อวานนี้ โดยรัฐสภากรีซยังมีโอกาสในการโหวตอีกครั้งในวันจันทร์ที่ 29 ธ.ค. แต่ถ้าหากกรรัฐสภากรีซไม่ประสบความสำเร็จในการโหวตรอบสาม กรีซก็จะต้องจัดการเลือกตั้งก่อนกำหนดภายในช่วงต้นเดือนก.พ. 2015 ซึ่งอาจส่งผลให้พรรคไซริซา ซึ่งเป็นพรรคฝ่ายซ้าย ได้ขึ้นมาเป็นรัฐบาลใหม่ของกรีซ พรรคไซริซาต้องการจะเจรจาท่องเพื่อแก้ไขข้อตกลงรับเงินช่วยเหลือ จากต่างประเทศของกรีซ, ต้องการจะยุติมาตรการรัดเข็มขัดที่ใช้กันมานานหลายปี และต้องการจะตัดลดหนี้กรีซในบางส่วน

นายสตาฟรอส ดิมาส ซึ่งเป็นผู้สมัครชิงตำแหน่งประธานาธิบดีเพียงคนเดียวใน การแข่งขัน ใต้รับคะแนนโหวตเพียง 168 คะแนนในการโหวตเมื่อวานนี้ ซึ่งเป็นระดับที่สอดคล้องกับที่ตลาดคาดการณ์ไว้ แต่ต่ำกว่าระดับ 200 คะแนนซึ่งเป็นระดับที่จะทำให้เขาชนะการเลือกตั้ง

หมายเหตุ: บริษัทหลักทรัพย์ เคที ซีมิโก้ จำกัด เป็นบริษัทที่เกิดจากการร่วมทุนระหว่างธนาคารกรุงไทย และบริษัทหลักทรัพย์ซีมิโก้ จำกัด, บริษัทเป็นที่ปรึกษาทางการเงินของ LOXLEY และมีกรรมการบริษัทเป็นกรรมการของ PSL