

กลยุทธ์วันนี้

Buy on Dip

ตลาดหุ้นวันนี้:

SET+MAI	Latest	Prior date	YTD
Institute	2,080.21	4,724.48	4,210.25
Prop	-202.01	656.92	3,655.04
Foreigner	-915.85	1,247.89	-8,197.63
Retail	-962.35	-6,629.30	332.34

ตลาดหุ้นไทยวันศุกร์ยังไม่ผ่านแนว 1,530 จุด เนื่องจากการซื้อขายสุดท้ายของสัปดาห์ อีกทั้งตลาดหุ้นในเอเชียและยุโรปเผชิญกับการขายทำกำไรรอบสั้น โดยเฉพาะกลุ่มธนาคาร ขึ้นมาแรงก่อนหน้า ปิด ณ สิ้นวัน SET INDEX อยู่ที่ 1,529.42 จุด บวกเป็นวันที่ 3 อีกเล็กน้อย 7.90 จุด มูลค่าการซื้อขาย 49,517 ล้านบาท

ขณะที่เงินทุนต่างชาติกลับเป็นการขายสุทธิทั้ง 3 ตลาด ด้วยการขายสุทธิตลาดหุ้นไทย 870 ล้านบาท กลับมา Short สุทธิใน SET50 Index Futures เป็นวันแรกในรอบ 3 วันทำการ 1,988 สัญญา และขายสุทธิตลาดตราสารหนี้เป็นวันที่ 2 อีก 1,391 ล้านบาท

ปัจจัยสำคัญวันนี้

- Fitch Rating ลดอันดับความน่าเชื่อถือรัสเซียลง 1 ชั้นเป็น BBB- เหลือ Junk Bond เพียง 1 ชั้น ด้วยเหตุผลเศรษฐกิจ ราคาน้ำมัน ค่าเงินรูเบิล ตามที่ตลาดกังวลไปก่อนหน้านี้แล้ว
- ตัวเลขการจ้างงานสหรัฐฯ เดือนธ.ค. ออกมาดีกว่าคาดทุกรายการ อัตราการว่างงานเดือนธ.ค. เหลือ 5.6% ดีกว่า Bloomberg consensus คาด 5.7% และเดือนก่อนหน้าที่ 5.8%
- ราคาน้ำมันดิบช่วงสั้นมีแนวโน้มแกว่งในกรอบแคบ หลังกลุ่มโอเปคยืนยันกำลังการผลิตเช่นเดิม แม้ว่าราคาน้ำมันดิบจะอยู่ในระดับต่ำก็ตาม
- กองทุนทริกเกอร์ฟันด์ของ บลจ.ทิสโก้ ปิดขายกองทุนวันที่ 9 ม.ค. คาดว่าเม็ดเงินลงทุนเริ่มทยอยเข้าลงทุนในวันนี้
- ตลาดหุ้นนิเคอิ ปิดทำการในวันนี้ เนื่องในวัน Coming of New Age

มุมมองต่อตลาด

เราคงมุมมองการลงทุนด้วยระดับ “กลาง” เป็นวันที่ 6 แม้ว่าแนวโน้ม SET INDEX วันนี้จะซิมตัวลงสู่แนว 1,510-1,515 จุด จากแรงกดดันของกลุ่มพลังงาน อย่าง PTT / PTTEP ที่ได้รับแรงกดดันจากราคาน้ำมันดิบ อีกทั้งตลอดสัปดาห์ที่ผ่านมา ราคาคงตัวที่ผันผวนขึ้นลงจากระดับต่ำสุดของสัปดาห์ 10.46% และ 9.22% ตามลำดับ เกิดแรงขายทำกำไรช่วงสั้นต่อประเด็นดังกล่าว อีกทั้งเงินทุนต่างชาติกลับมาขายสุทธิทั้ง 3 ตลาดพร้อมกันในวันศุกร์ ทำให้นักลงทุนภายในประเทศระมัดระวังต่อการลงทุน

ขณะที่การปรับลดอันดับความน่าเชื่อถือของรัสเซีย โดย Fitch Rating เป็นรายแรก และอาจเห็น S&P และ Moody's ปรับลดอันดับตามมา แต่เรากลับเชื่อว่าประเด็นเสี่ยงดังกล่าวจะกดดันตลาดหุ้นไทยได้เพียงจำกัด แนวรับหลัก 1,480-1,500 จุด จะยังทำงานได้อย่างแข็งแกร่ง เพราะประเด็นนี้เป็นสิ่งที่นักลงทุนทั่วโลกรับรู้ และระมัดระวังต่อการลงทุนในสินทรัพย์เสี่ยงมาโดยตลอด

อย่างที่เราได้เขียนถึงภาพตลาดในวันศุกร์ที่ผ่านมาว่า หากตลาดหุ้นทั่วโลกเกิดความผันผวนด้วยปัจจัยของรัสเซีย นั่นคือ โอกาสของการเข้าสะสมหุ้นหลักอีกครั้ง เพื่อเก็งกำไรต่อผลการดำเนินงานใน 4Q57 และผลการประชุม ECB ในวันที่ 22 ม.ค. ซึ่งน่าจะตัดสินใจเข้าซื้อพันธบัตรรัฐบาลของประเทศสมาชิกในกลุ่มอียู

ตลาด KOSPI เข้านี้ (7.18 น) เปิดลบเล็กน้อย ส่วนตลาด นิคเคอิ ปิดทำการในวันนี้ ขณะที่ DJIA Futures และราคาน้ำมันดิบ NYMEX Futures ปรับตัวลงเช่นกัน

กลยุทธ์การลงทุน

เรากลับมาแนะนำ “นักลงทุนที่ขายทำกำไรบริเวณ 1,520 จุดหรือสูงกว่าในช่วงปลายสัปดาห์ที่ผ่านมา ให้กลับมาทยอยสะสมหุ้นเป้าหมายอีกครั้ง เมื่อ SET INDEX เริ่มย่อตัวลงระหว่างชั่วโมงการซื้อขาย”

Strategist Team Maybank KimEng

Mayuree Chowvikran, CISA
Strategist / Analyst

662-6586300 x 1440

Padon Vannarat
Equity Analyst

662-6586300 x 1450

Rinrada Lianghathaiham
Assistant Analyst

662-6586300 x 1530

Twitter Channel
<http://twitter.com/YipNgenYipTong>

Portfolio

Top Pick in 1Q15: ADVANC / BJCHI / ITD / KTB

HOLD: ITD / TPIPL / BJCHI / KTB / TTA

Accumulative Buy: ITD
Speculative Buy: AAV

Stock Pick of the Day

กลยุทธ์การลงทุนวันนี้ แนะนำ “ทยอยสะสม” ได้แก่

1. ITD : ราคาปิด 7.75 บาท ราคาเหมาะสม 8.50 บาท

- a) MBKET คาดว่าหุ้น ITD จะ Outperform ตลาดได้ใน 1Q58 เนื่องจากมีปัจจัยบวกรออยู่ ได้แก่
 - I. คาดว่าจะมีการเซ็นสัญญาอย่างเป็นทางการกับรัฐบาลพม่า ในช่วงปลายเดือน ม.ค. – ต้น ก.พ.
 - II. คาดว่าจะมีความคืบหน้าในการอนุมัติประทานบัตรเหมืองแร่โปแตช ที่จังหวัดอุดรธานี ภายใน 1Q58 และเป็นปัจจัยบวกในระยะยาวต่อ ITD
- b) คงมุมมองเชิงบวกต่ออุตสาหกรรมรับเหมาก่อสร้างในปี 2558 เนื่องจากเป็นปีแห่งการลงทุนของภาครัฐฯ จึงส่งผลให้มีการประมูลงานขนาดใหญ่เป็นจำนวนมาก เช่น รถไฟฟ้า, รถไฟฟ้ารางคู่ไทย – จีน
- c) และเชื่อว่า ITD จะชนะงานประมูลขนาดใหญ่ต่อเนื่อง เพราะเป็น 1 ใน 3 บริษัทรับเหมาก่อสร้างขนาดใหญ่ที่มีความเชี่ยวชาญสูง
- d) คาดกำไรปกติปี 2558 เติบโต +56.9% yoy เป็น 904 ล้านบาท และมี Upside Risk ที่มีนัยสำคัญ คือโครงการเหมืองโปแตชซึ่งยังไม่รวมไว้ในประมาณการของเรา และคิดเป็นมูลค่าแฝงใน ITD สูงถึงหุ้นละ 13.00 บาท

และ “ซื้อเก็งกำไร” ได้แก่

2. AAV : ราคาปิด 4.72 บาท ราคาเหมาะสม 5.50 บาท

- a) MBKET คาดว่าหุ้นกลุ่มสายการบินจะปรับตัวได้ดีกว่าตลาดในวันนี้ เนื่องจากได้ประโยชน์โดยตรงจากราคาน้ำมันดิบ NYMEX ที่ปรับตัวลง -0.8% ต่อ barrel เหลือ US\$48.36/barrel แกว่งตัวใกล้เคียงระดับต่ำสุดในรอบเกือบ 6 ปี
- b) เนื่องจากจะส่งผลให้ราคาน้ำมันอากาศยาน ซึ่งเป็นต้นทุนหลักของธุรกิจสายการบินปรับตัวลงในทิศทางเดียวกัน
- c) คงมุมมองเชิงบวกต่อผลประกอบการปี 2558 เนื่องจากได้ประโยชน์จากการปรับตัวลงของราคาน้ำมันดิบอากาศยานที่คาดว่าจะลดลง -31.5% yoy เหลือ US\$85.00/barrel จากปี 2557 ที่ US\$124.00/barrel
- a) ผลักดันให้กำไรปี 2558 เติบโต +1,149.2% yoy เป็น 2,024 ล้านบาท และ Valuation ยังค่อนข้างถูก เนื่องจากยังต่ำกว่ามูลค่าทางบัญชี โดยซื้อขายระดับ PBV 2558 เพียง 0.86 เท่า

CONTENT

Inside Yip Ngen Yip Tong		Page
1	Investment strategy	1
2	Fund flow analysis	4
3	NVDR Trading Data by Stock	7
4	Economic Issues by region	8
5	Securities – Commodities – Forex Movement	9
6	Interest Rate & CDS Movement	10
7	Economic calendar	11
8	Management Transactions	12
9	Stock Update	13
10	News Update & Analyst Quick Comments	13
11	Stock Calendar	14

Fund Flow Analysis

Fund Flow in Emerging Markets

ต่างชาติซื้อสุทธิเป็นวันที่ 2 อีก
US\$218.4 ล้าน จากวันก่อนหน้าซื้อสุทธิ
US\$297 ล้าน

ตลาดหุ้น	วานนี้ (US\$ ล้าน)	วันก่อนหน้า (US\$ ล้าน)	YTD (US\$ ล้าน)	2557 (US\$ ล้าน)	2556 (US\$ ล้าน)
TAIEX	-18.9	284.9	-540.0	13,190.4	9,188.0
KOSPI	166.3	n.a	-87.8	6,165.50	4,875.1
JSE	71.2	-10.7	13.6	3,750.60	-1,806.4
PSE	26.4	-12.4	-7.8	1,256.1	678.4
ตลาดหุ้นเวียดนาม	-0.1	-2.1	-3.8	135.6	263.2
SET INDEX	-26.5	37.0	-247.1	-1,091.4	-6,210.5

Foreign Investors Action **วานนี้**

ต่างชาติกลับมาขายทำกำไรทั้ง 3 ตลาด
พร้อมกันอีกครั้ง

	วานนี้	วันก่อนหน้า
ตลาดหุ้น (ล้านบาท)	-870	+1,217
SET50 Index Futures (สัญญา)	-1,988	+2,327
SSF (สัญญา)	+68	+1,424
Metal Futures (สัญญา)	-169	-245
ตลาดตราสารหนี้ (ล้านบาท)	-1,391	-3,642

นักลงทุนต่างชาติ กลับมาขายสุทธิ 870 ล้านบาท ทำให้ YTD นักลงทุนกลุ่มนี้ขายสุทธิขยับเป็น 8,123 ล้านบาท
ด้าน SET50 Index Futures นักลงทุนกลุ่มนี้ก็กลับมา Short สุทธิเป็นวันแรกในรอบ 3 วันทำการ 1,988 สัญญา
เทียบกับ ตลอด 2 วันทำการก่อนหน้านี้ Long สุทธิ 7,079 สัญญา คาดว่าเป็นการปิดสถานะ Long เพื่อทำกำไร
รอบสั้น ส่งผลให้ S50M15 ปิดต่ำกว่า SET50 Index เท่ากับ 6.17 จุด เพิ่มขึ้นจากวันก่อนหน้า Discount เท่ากับ
5.04 จุด

และนักลงทุนกลุ่มนี้ ขายสุทธิในตลาดตราสารหนี้เป็นวันที่ 2 อีก 1,391 ล้านบาท รวม 2 วันทำการขายสุทธิ
5,033 ล้านบาท ส่งผลให้ราคาพันธบัตรรัฐบาลไทยอ่อนตัวลงเล็กน้อย ผ่านผลตอบแทนพันธบัตรรัฐบาลไทยอายุ
10 ปี เพิ่มขึ้น 0.41bps ปิดที่ 2.529%

Short-Selling **วานนี้**

มูลค่า Short-selling ลดลงเหลือ 580
ล้านบาท จากวันก่อนหน้า 849 ล้าน
บาท

Stock	Total Value (mn Bt)	% of trading Volume	Avg.Price (Bt)
KBANK	167.50	10.66%	229.20
PTT	135.82	6.62%	338.53
AOT	54.90	5.51%	290.94
TRUE	45.19	1.23%	11.82
BBL	31.77	2.66%	190.25

NVDR Movement

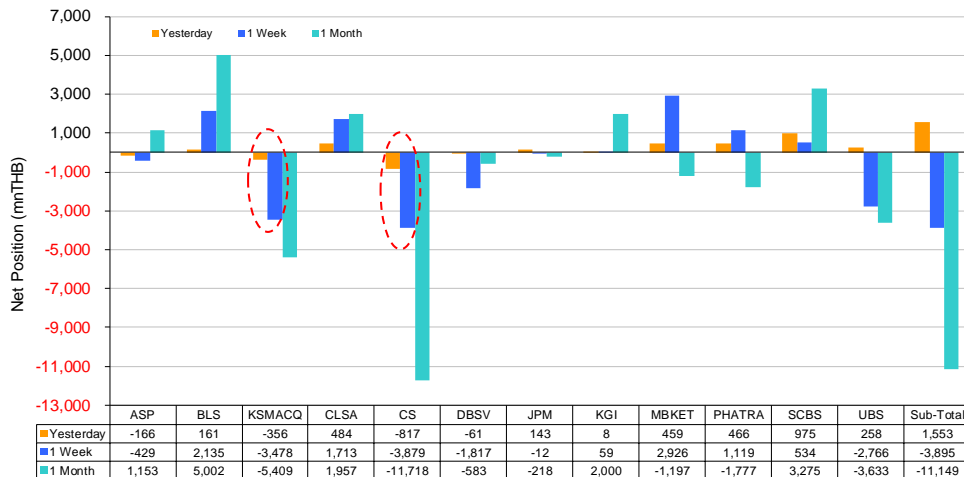
NVDR กลับมาขายสุทธิ เน้นกลุ่มพลังงานอีกครั้ง

การซื้อขายผ่าน NVDR กลับเป็นการขายสุทธิ 495 ล้านบาท จากวันก่อนหน้า ซื้อสุทธิ 733 ล้านบาท เน้นกลับมาลดน้ำหนักกลุ่มพลังงานอีกครั้ง สรุปภาพรวม NVDR ได้ดังนี้

1. กลุ่มพลังงานถูกขายสุทธิสูงสุดอีกครั้ง 560 ล้านบาท จากวันก่อนหน้าซื้อสุทธิ 291 ล้านบาท ตามมาด้วยกลุ่มค้าปลีก ขายสุทธิ 181 ล้านบาท และกลุ่มธนาคาร ขายสุทธิ 83 ล้านบาท
2. กลุ่มวัสดุก่อสร้าง ถูกซื้อสุทธิสูงสุดแต่ก็เพียง 99 ล้านบาท ตามมาด้วยกลุ่มอสังหาฯ ซื้อสุทธิ 94 ล้านบาท และกลุ่มขนส่ง ซื้อสุทธิ 85 ล้านบาท

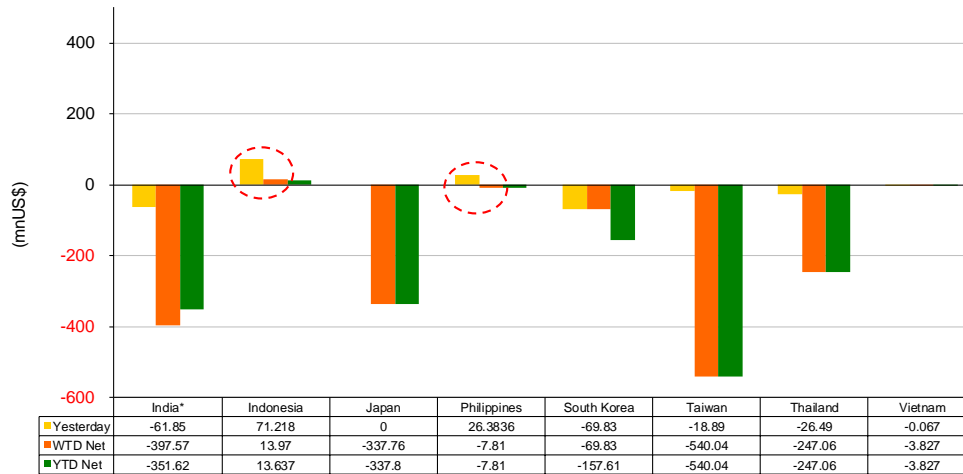
ซื้อสุทธิสูงสุด	มูลค่าสุทธิ (ล้านบาท)	% มูลค่าการซื้อขาย	ขายสุทธิสูงสุด	มูลค่าสุทธิ (ล้านบาท)	% มูลค่าการขาย
INTUCH	340.84	32.91	PTT	-520.93	31.03
BBL	186.33	32.32	SCB	-206.11	17.44
SCC	114.54	27.76	CPALL	-149.05	24.69
BAY	63.70	22.93	KBANK	-144.64	47.25
BTS	57.56	16.95	JAS	-128.42	14.26

Foreign Brokers and Top Retail Broker Positions



Source: SET SMART

Regional Foreign Fund Flows



Source: Bloomberg

*India update as of 8 January 2015. South Korea update as of 12 January 2015.

Legend: Yesterday (Yellow), WTD Net (Orange), YTD Net (Green)

THAI STOCK MARKET MOVEMENT

INDEX	Closed	% DoD	% WTD	% YTD
SET INDEX	1,529.42	0.5	0.0	2.1
SET50 INDEX	1,017.87	0.5	0.0	1.7
ENERGY	19,188.49	-0.0	0.0	2.6
BANK	604.36	1.8	0.0	1.7
ICT	234.48	0.6	0.0	1.4
PROPERTY	296.97	0.9	0.0	2.9
CONMAT	12,218.17	1.6	0.0	2.8
TRANSPORT	231.77	0.5	0.0	3.8
COMMERCE	28,805.11	-0.9	0.0	0.8
MEDIA	81.38	0.3	0.0	0.6
PETRO	775.29	-0.9	0.0	3.8

Thai NVDR Trading Data by Stock (9/1/15)

Top 20 Most Active Values (Btmn)

	Net BUY Value (Btmn)				
	9-Jan	8-Jan	7-Jan	6-Jan	5-Jan
INTUCH	340.8	684.2	45.5	-234.6	-224.5
BBL	186.3	-475.8	-48.4	-225.0	-183.1
SCC	114.5	5.0	-575.7	-480.9	-207.2
BAY	63.7	-2.7	-4.6	-4.9	-7.3
BTS	57.6	17.0	-24.3	-129.7	-68.6
LH	54.7	37.3	-118.6	-55.0	8.2
CPN	49.4	-39.0	-11.7	-18.6	-36.0
PS	34.3	16.9	-9.7	-32.9	-0.3
THAI	33.3	36.8	30.3	14.8	5.0
LIVE	32.7	-11.8	-0.2	-9.3	-0.3
TISCO	27.0	-2.7	2.1	-0.5	-37.3
MINT	25.3	72.9	52.4	8.9	24.4
AOT	23.2	76.1	47.1	-119.1	40.7
DEMCO	22.1	-20.4	-51.4	-40.9	2.0
CYBER-W1	21.3	0.0	0.0	0.0	0.0
MAJOR	17.6	12.5	11.8	8.4	-0.8
TUF	13.1	76.4	113.0	-54.3	-17.7
CYBER	12.9	46.7	0.9	-0.2	-13.0
CENTEL	12.0	-14.6	1.9	2.1	5.1
KTC	11.3	26.7	4.8	18.8	16.4

Source : SET and Thai NVDR

	Net SELL Value (Btmn)				
	9-Jan	8-Jan	7-Jan	6-Jan	5-Jan
PTT	-520.9	282.1	-136.1	43.6	-47.4
SCB	-206.1	-125.1	-78.1	10.4	331.6
CPALL	-149.0	-40.4	-139.2	-45.2	-40.8
KBANK	-144.6	226.8	211.6	-284.2	63.8
JAS	-128.4	-2.5	-3.7	-14.8	5.6
DTAC	-104.9	-167.3	-550.2	-278.2	-177.6
ITD	-59.2	-0.1	-21.6	3.5	6.0
ADVANC	-46.3	210.2	-457.0	-440.8	2.2
BLA	-45.0	-66.4	0.3	-2.4	4.4
CPF	-42.2	-22.8	-48.6	-44.7	-17.6
QH	-34.8	5.3	15.5	-8.5	-0.3
PTTGC	-26.2	-175.7	-59.5	-56.8	-1.5
LPN	-25.7	7.2	9.7	13.8	-3.8
SUPER	-24.3	19.6	-6.6	-2.6	1.5
EGCO	-21.1	27.0	32.9	6.4	9.4
HMPRO	-19.4	-11.6	-1.5	-15.6	-12.9
BECL	-17.0	-16.0	3.6	-3.0	-2.8
DELTA	-16.9	12.8	5.8	-42.6	-20.8
BIGC	-16.4	-0.0	-12.8	-55.9	-29.4
PTTEP	-15.1	-28.9	-10.1	-70.2	-14.1

Source : SET and Thai NVDR

	Month to Date Value (Btmn)	
	Net Buy	Net Sell
INTUCH	611.4	-1,278.3
MINT	183.8	-1,144.4
AJD	154.5	-746.0
TUF	130.5	-731.7
THAI	120.1	-497.8
BGH	116.1	-414.6
KTC	77.9	-378.7
KBANK	73.3	-319.7
SPALI	72.6	-179.9
AOT	67.9	-175.9
AAV	62.5	-148.0
EGCO	54.5	-143.7
MAJOR	49.5	-138.4
CYBER	47.3	-136.7
SAWAD	45.8	-114.5
IFEC	45.1	-109.2
BAY	44.3	-92.5
TIES	42.3	-88.6
RS	29.0	-73.4
TRUE	26.8	-73.4

Source : SET and Thai NVDR

	Year to Date Value (Btmn)	
	Net Buy	Net Sell
INTUCH	611.4	-1,278.3
MINT	183.8	-1,144.4
AJD	154.5	-746.0
TUF	130.5	-731.7
THAI	120.1	-497.8
BGH	116.1	-414.6
KTC	77.9	-378.7
KBANK	73.3	-319.7
SPALI	72.6	-179.9
AOT	67.9	-175.9
AAV	62.5	-148.0
EGCO	54.5	-143.7
MAJOR	49.5	-138.4
CYBER	47.3	-136.7
SAWAD	45.8	-114.5
IFEC	45.1	-109.2
BAY	44.3	-92.5
TIES	42.3	-88.6
RS	29.0	-73.4
TRUE	26.8	-73.4

Source : SET and Thai NVDR

	NVDR Trading by Sector Value (M. Baht)				%*
	No.	Buy	Sell	Total	
BANK	11	1,366.59	1,449.64	2,816.23	27.66
ICT	20	1,156.08	1,115.59	2,271.67	12.65
ENERG	28	513.25	1,073.22	1,586.46	19.06
PROP	45	322.84	228.88	551.72	4.14
FOOD	18	167.58	170.62	338.2	14.06
TRANS	12	210.08	124.6	334.68	5.59
COMM	15	55.61	236.64	292.25	13.52
CONMAT	16	174.61	75.72	250.33	4.47
CONS	18	28.23	103.76	131.99	2.98
ETRON	9	40.56	64.53	105.09	12.54
MEDIA	17	65.27	22.28	87.55	7.63
HEALTH	5	30.3	46.62	76.93	9.86
FIN	17	41.53	21.5	63.03	1.53
INSUR	7	1.9	48.41	50.31	23.64
PETRO	5	6.18	37.62	43.8	2.75
HOME	6	26.28	8.38	34.66	1.2
PROF	2	9.12	16.88	26	0.95
TOURISM	6	21.5	4.4	25.9	3.57
STEEL	16	10.31	13.73	24.04	1.6
AUTO	6	7.7	7.7	15.41	7.76

* % of Trading Volume in Underlying Securities traded in each sector

Source : SET and Thai NVDR

	NVDR Outstanding Shares		
	Shares.	Paid Up Capital	% of Paid Up
TISCO-P	22,400	33,558	66.75
BBL	610,676,991	1,908,842,894	31.99
KBANK	663,422,759	2,393,260,193	27.72
E-W1	77,242,668	347,000,000	22.26
LH	2,254,079,443	10,996,212,032	20.5
INTUCH	561,580,141	3,206,420,305	17.51
EGCO	81,179,279	526,465,000	15.42
TWFP	14,554,740	95,060,550	15.31
THIP	1,220,200	8,000,000	15.25
RATCH	220,734,956	1,450,000,000	15.22
TCAP	184,473,639	1,277,816,427	14.44
PRANDA	52,238,600	409,529,000	12.76
SPALI	213,179,807	1,716,553,249	12.42
LPN	182,143,435	1,475,698,768	12.34
GBX	132,814,800	1,089,076,392	12.2
THRE	510,364,451	4,214,993,832	12.11
LRH	19,935,696	166,682,701	11.96
MALEE	16,582,793	140,000,000	11.84
DTAC	269,430,336	2,367,811,000	11.38
PRIN	137,375,075	1,220,011,755	11.26

Source : SET and Thai NVDR

NVDR Outstanding Shares= การถือครองหลักทรัพย์ของ NVDR

Paid Up Capital = ทุนจดทะเบียนเรียกชำระแล้ว

ประเด็นสำคัญด้านเศรษฐกิจ – การเงินรายภูมิภาค



สหรัฐอเมริกา

การจ้างงานสหรัฐฯ ออกมาดีกว่า
คาดทุกรายการ

- ตัวเลขเศรษฐกิจสหรัฐฯ ออกมาดีกว่าคาดเป็นส่วนใหญ่
 - ยอดการจ้างงานนอกภาคเกษตร เดือนธ.ค. เพิ่มขึ้น 2.52 แสนตำแหน่ง สูงกว่า Bloomberg consensus คาดเท่ากับ 2.45 แสนตำแหน่ง แต่ต่ำกว่าเดือนก่อนหน้าที่ 3.21 แสนตำแหน่ง
 - การจ้างงานภาคเอกชน เดือนธ.ค. เท่ากับ 2.40 แสนตำแหน่ง ใกล้เคียงกับ Bloomberg consensus คาด 2.38 แสนตำแหน่ง แต่ต่ำกว่าเดือนก่อนหน้าที่ 3.45 แสนตำแหน่ง โดยภาคการก่อสร้างมีการจ้างงานเพิ่มขึ้นเด่น รวมถึงภาคบริการที่จ้างเพิ่ม 1.73 แสนตำแหน่ง
 - อัตราการว่างงาน เดือนธ.ค. เท่ากับ 5.6% ต่ำกว่า Bloomberg consensus คาด 5.7% และเดือนก่อนหน้าที่ 5.8%
- ประธานเฟดสาขา Atlanta เชื่ออัตราดอกเบี้ยจะยังไม่ขึ้นในเร็ว ๆ นี้: แม้ว่าตัวเลขการจ้างงานจะแข็งแกร่ง แต่ก็ยังไม่เห็นเหตุผลที่มากพอที่เฟดจะขึ้นอัตราดอกเบี้ยในเร็ว ๆ นี้ ประธานเฟด Lockhart เชื่อว่าเฟดจะขึ้นอัตราดอกเบี้ยในกลางปี หรือ 2H58 เพราะการจ้างงานที่ดีขึ้นแต่ยังคงต่ำกว่าค่าปกติในอดีตที่ผ่านมา



ยุโรป

Fitch Rating ลดอันดับความ
น่าเชื่อถือรัสเซีย

- ผลผลิตภาคการผลิตอังกฤษ เพิ่มขึ้นสูงสุดในรอบ 7 เดือน: ผลผลิตเพิ่มขึ้น 0.7% mom ในเดือนพ.ย. สูงกว่า Bloomberg consensus คาด 0.3% mom ส่วนผลผลิตภาคอุตสาหกรรม ลดลง 0.1% mom จากผลของน้ำมันและก๊าซที่ลดลง 5.5% mom
- อัตราเงินเฟ้อของสวิสทำระดับต่ำสุดในรอบ 15 เดือน: อัตราเงินเฟ้อลดลง 0.3% yoy ในเดือนธ.ค. จากเดือนพ.ย. ลดลง 0.1% yoy เป็นระดับต่ำสุดนับตั้งแต่เดือนต.ค. 2556 และต่ำกว่า Bloomberg consensus คาด -0.2% yoy เป็นผลจากราคาน้ำมันสำเร็จรูป, การท่องเที่ยว, ยา และเสื้อผ้ารองเท้าที่ลดลง
- Fitch Rating ลดอันดับความน่าเชื่อถือของรัสเซียลง 1 ขั้น: เป็น BBB- เป็นการปรับลดอันดับครั้งแรกนับตั้งแต่ปี 2552 อย่างไรก็ตามอันดับดังกล่าวยังสูงกว่า Junk Bond 1 ขั้น เนื่องจากภาพรวมเศรษฐกิจที่แย่ลงอย่างมีนัยยะสำคัญ นับตั้งแต่กลางปี 2557 ตามมาด้วยราคาน้ำมันและค่าเงินรูเบิลที่ลดลง ส่งผลให้ธนาคารกลางรัสเซียต้องขึ้นอัตราดอกเบี้ยที่สูง



จีน

- อัตราเงินเฟ้อเดือน ธ.ค. เพิ่มขึ้นเท่ากับคาด: +1.5% yoy เท่ากับที่ Bloomberg Consensus คาด แรงตัวขึ้นจากเดือน พ.ย. ที่ +1.4% yoy ทั้งนี้ดัชนีราคาผู้บริโภคยังหดตัวต่อเนื่องอีก -3.3% yoy โดยเป็นการหดตัวแรงสุดในรอบ 2 ปี เป็นผลจากราคาสินค้าโภคภัณฑ์ที่ปรับตัวลง เปิดโอกาสให้ธนาคารกลางผ่อนคลายนโยบายการเงินเพิ่มเติม



เอเชียแปซิฟิก

- อัตราดอกเบี้ยในสิงคโปร์เพิ่มขึ้น กดดันตลาดอสังหาฯ: อัตราดอกเบี้ย Interbank ระยะเวลา 3 เดือน เพิ่มขึ้น 18bps เป็น 0.6392% เป็นระดับสูงสุดนับตั้งแต่เดือนเม.ย. 2553 จากค่าเงินดอลลาร์สหรัฐฯ ที่แข็งค่า และหลักเกณฑ์สภาพคล่องของธนาคารในสิงคโปร์ใหม่ ทั้งนี้ตลาดคาดว่า อัตราดอกเบี้ยระยะสั้นมีแนวโน้มเพิ่มขึ้นแตะระดับ 1.0% ภายในปีนี้ จากเศรษฐกิจสหรัฐฯ ที่แข็งแกร่ง ส่งผลให้เฟดเตรียมขึ้นอัตราดอกเบี้ยนโยบาย
- ผลผลิตภาคอุตสาหกรรมเดือน พ.ย. ของมาเลเซียขยายตัวเท่ากับคาด: +4.7% yoy เท่ากับ Bloomberg Consensus คาด ชะลอตัวลงจากเดือน ต.ค. +5.1% yoy นำโดยการขยายตัวในอุตสาหกรรมเหมืองแร่ +7.6% yoy และภาคการผลิต +3.7% yoy
- ยอดส่งออกเดือน ธ.ค. ของไต้หวันหดตัวสวนทางคาด: -2.8% yoy ลดลงจากเดือน พ.ย. +3.7% yoy ขณะที่ Bloomberg Consensus คาด +3.4% yoy เป็นผลจากการส่งออกปิโตรเคมีภัณฑ์ที่ลดลง ภายใต้ราคาน้ำมันที่ลดลง รวมถึงยอดนำเข้าหดตัวแรงเช่นกัน -12.3% yoy ส่งผลให้ดุลการค้าเกินดุลอยู่ที่ระดับ US\$4.45 พันล้าน



ไทย

ไม่มี



สรุปภาพรวมตลาดหุ้น และ ราคาสินค้าโภคภัณฑ์ ที่สำคัญ

	Closed	% change			PER		ความเห็นที่สำคัญ
		1 Day	1 Week	YTD	15F	16F	
Equity Markets							
USA							ตลาดหุ้นสหรัฐฯ ถูกแรงขายทำกำไร แม้ว่าตัวเลขการจ้างงานออกมาดีกว่า คาดก็ตาม
DJIA	17,737.37	(0.95)	-	-0.48	15.66	14.22	
S&P500	2,044.81	(0.84)	-	(0.68)	16.59	14.80	
VIX Idex	17.55	3.17	-	(8.59)			
EUROPE							ตลาดหุ้นยุโรปเกิดแรงขายทำกำไร หลังฟื้นตัวเด่นก่อนหน้านี้
Stoxx50	3,042.90	(2.94)	-	(3.29)	12.77	11.49	
FTSE	6,501.14	(1.05)	-	(0.99)	13.67	12.21	
CAC40	4,179.07	(1.90)	-	(2.19)	13.21	11.86	
DAX	9,648.50	(1.92)	-	(1.60)	12.46	11.31	
Asia							ตลาดหุ้นเอเชียปิดบวกต่อเนื่อง
Nikkei	17,197.73	0.18	-	(1.45)	18.53	16.43	
HSKI	23,919.95	0.35	-	1.33	10.79	9.79	
SSEC	3,285.41	(0.24)	-	1.57	12.41	11.08	
Kospi	1,924.70	1.05	-	0.48	10.77	9.62	
TaieX	9,215.58	(0.24)	-	(0.99)	13.11	12.15	
SET	1,529.42	0.51	-	2.12	14.13	12.42	
JSX	5,216.67	0.09	-	(0.20)	14.92	12.78	
PSE	7,402.72	0.48	-	2.38	18.42	16.31	
VNI	569.73	2.94	-	4.42	12.47	10.33	
Sensex	27,458.38	0.67	-	(0.15)	17.31	14.71	
MSCI AP exc Japan	470.14	1.03	-	0.62	12.59	11.41	
Commodity Futures Prices							
NYMEX	48.36	-0.88	-1.47	(10.55)	ราคาน้ำมันดิบ NYMEX และ BRENT ปรับตัวลง หลัง UAE ให้ ความเห็นว่าจะยังไม่ลดกำลังการผลิตน้ำมันลง ราคาทองคำปรับตัวขึ้นในรอบ 3 วัน ดัชนีค่าระวางเรือ BDI ปรับตัวลงวันที่ 30 ติดต่อกัน Soft Commodities ปรับตัวขึ้น ได้แก่ ฝ้าย, น้ำตาล, ยาง ราคาถ่านหินล่วงหน้าปรับตัวลง 2 ตลาด		
Brent	49.41	-3.04	-1.28	(13.71)			
GOLD Comex	1216.10	0.63	0.63	3.35			
BDI	709.00	-2.07	0.00	(9.34)			
Rubber: Tocom	206.50	0.58	0.82	(2.39)			
Soybean: US	1048.25	-0.76	0.00	2.81			
Cotton: US	60.56	0.22	0.00	0.81			
Sugar: US	14.88	0.68	0.00	2.69			
Coal: Rotterdam	57.30	-1.46	0.00	(13.38)			
Coal: Richard By	60.25	-0.50	0.00	(5.34)			
Coal: New Castle	57.55	0.44	0.00	(5.96)			

สรุปตลาดตราสารหนี้ และ อัตราแลกเปลี่ยนที่สำคัญ

	Closed	% change			ความเห็นที่สำคัญ
		1 Day	1 Week	YTD	
Government Bond Yield					
USA					เงินทุนไหลกลับตลาดตราสารหนี้สหรัฐฯ แม้ว่าการจ้างงานเดือนธ.ค.ของสหรัฐฯ ออกมาดีกว่าคาดก็ตาม
2Yr	0.5610	(0.40)	(10.37)	(10.35)	
10Yr	1.9449	5.02	(16.56)	(22.63)	
Japan					
2Yr	(0.0220)	(0.10)	(0.90)	(0.90)	
10 Yr	0.2940	(0.70)	(5.00)	(5.00)	
Thailand					
5Yr	2.2320	0.55	(24.90)	(24.90)	
10 Yr	2.5293	0.41	(26.00)	(26.00)	
Major Currency					
Dollar Index	91.7340	(0.22)	(0.22)	1.62	ค่าเงินปอนด์อังกฤษ อ่อนค่าระดับต่ำสุดในรอบ 17 เดือน ตลาดคาด BoE อาจต้องปรับลดอัตราดอกเบี้ย หลังเงินฟ้ออยู่ในระดับต่ำ
US\$/Euro	1.1869	0.47	0.47	(2.34)	
US\$/GBP	1.5189	0.25	0.25	(2.55)	
Yen/US\$	118.2600	0.81	0.81	1.00	
Yuean/US\$	6.1905	0.29	0.29	0.26	
THB/US\$	32.8350	0.18	0.18	0.14	




ปัจจัยที่ต้องติดตามในสัปดาห์นี้ (ที่มา: Bloomberg, ธปท., SET)

	วันที่ประกาศ	Previous	Consensus	ตัวเลขจริง
ปัจจัยภายนอกประเทศ				
สินเชื่อเพื่อการบริโภคเดือน พ.ย. ของสหรัฐฯ	วันที่ 9 ม.ค.	US\$13.226 bn	US\$15.000 bn	US\$14.081bn
ดัชนีราคาผู้ผลิตเดือน ธ.ค. ของจีน		-2.7% yoy	-3.1% yoy	-3.3% yoy
อัตราเงินเฟ้อเดือน ธ.ค. ของจีน		1.4% yoy	1.5% yoy	1.5% yoy
ดัชนีชี้นำเศรษฐกิจเดือน พ.ย. ของญี่ปุ่น		104.5	--	103.8
ผลผลิตภาคอุตสาหกรรมเดือน พ.ย. ของเยอรมัน		0.2% mom	0.3% mom	-0.1% mom
ยอดการส่งออกเดือน พ.ย. ของเยอรมัน		-0.4% mom	-1% mom	-2.1% mom
ดุลการค้าเดือน พ.ย. ของอังกฤษ		-GBP2.024 bn	-GBP2.00 bn	-GBP1.406bn
ผลผลิตภาคการผลิตเดือน พ.ย. ของอังกฤษ		-0.7% mom	0.3% mom	0.7% mom
ยอดการจ้างงานนอกภาคการเกษตรเดือน ธ.ค. ของสหรัฐฯ		353K	240K	252K
ยอดการจ้างงานภาคเอกชนเดือน ธ.ค. ของสหรัฐฯ		345K	228K	240K
อัตราการว่างงานเดือน ธ.ค. ของสหรัฐฯ		5.80%	5.70%	5.60%
สต็อกสินค้าส่งเดือน พ.ย. ของสหรัฐฯ		0.6% mom	0.3% mom	0.8% mom
ยอดสินเชื่อใหม่สกุลเงินหยวนเดือน ธ.ค. ของจีน	วันที่ 10-15 ม.ค.	CNY852.7 bn	CNY900.0 bn	
ดุลบัญชีเดินสะพัดเดือน พ.ย. ของญี่ปุ่น	วันที่ 13 ม.ค.	JPY833.4 bn	JPY139.5bn	
ดุลการค้าเดือน พ.ย. ของญี่ปุ่น		-JPY766.6 bn	-JPY734.0bn	
ดุลการค้าเดือน ธ.ค. ของจีน		US\$54.47 bn	US\$48.00 bn	
ยอดการส่งออกเดือน ธ.ค. ของจีน		4.7% yoy	5.9% yoy	
ยอดการนำเข้าเดือน ธ.ค. ของจีน		-6.7% yoy	-6.5% yoy	
อัตราเงินเฟ้อเดือน ธ.ค. ของอังกฤษ		-0.3% mom	--	
ผลผลิตภาคอุตสาหกรรมเดือน พ.ย. ของอียู	วันที่ 14 ม.ค.	0.1% mom	--	
ยอดค้าปลีกเดือน ธ.ค. ของสหรัฐฯ		0.7% mom	0.1% mom	
สต็อกสินค้าธุรกิจเดือน พ.ย. ของสหรัฐฯ		0.2% mom	0.2% mom	
รายงาน Beige Book	วันที่ 15 ม.ค.			
ยอดสั่งซื้อเครื่องจักรเดือน พ.ย. ของญี่ปุ่น		-4.9% yoy	--	
ตัวเลข GDP ปี 2557 ของเยอรมัน		0.1% yoy	--	
ดุลการค้าเดือน พ.ย. ของอียู		EUR19.4 bn	--	
ดัชนี Empire Manufacturing เดือน ม.ค. ของสหรัฐฯ		-3.58	5	
ยอดขอสวัสดิการว่างงานครั้งแรกรายสัปดาห์ของสหรัฐฯ		--	--	
ดัชนี Tertiary Industry เดือน พ.ย. ของญี่ปุ่น	วันที่ 16 ม.ค.	-0.2% mom	--	
อัตราเงินเฟ้อเดือน ธ.ค. ของเยอรมัน		0% mom	--	
อัตราเงินเฟ้อเดือน ธ.ค. ของอียู		--	--	
อัตราเงินเฟ้อเดือน ธ.ค. ของสหรัฐฯ		-0.3% mom	-0.3% mom	
ผลผลิตภาคอุตสาหกรรมเดือน ธ.ค. ของสหรัฐฯ		1.3% mom	0.2% mom	
ปัจจัยภายในประเทศ				

ข้อมูลแบบรายงานการเปลี่ยนแปลงการถือหลักทรัพย์ของผู้บริหาร (แบบ 59-2)
ประจำวันที่ 9 ม.ค. 2558

ชื่อบริษัท	ชื่อผู้บริหาร	ประเภท หลักทรัพย์	วันที่ได้มา/ จำหน่าย	จำนวน	ราคา	วิธีการได้มา/ จำหน่าย
BLA	ชัย โสภณพนิช	หุ้นสามัญ	08/01/2558	14,000	0.00	โอนออก
CHARAN	กิตติพงศ์ จรรย์วาสน์	หุ้นสามัญ	06/01/2558	200	51.00	ซื้อ
SE-ED	นุชนารถ กองวิสัยสุข	หุ้นสามัญ	08/01/2558	30,000	5.25	ขาย
DNA	ศิริศักดิ์ ปิยพัทธ์กุล	หุ้นสามัญ	08/01/2558	35,000,000	0.00	โอนออก
ECL	ประภากร วีระพงษ์	หุ้นสามัญ	08/01/2558	1,700,000	3.00	ขาย
SST	ศุภสิทธิ์ สุขะนรินทร์	หุ้นสามัญ	09/01/2558	40,000	0.00	รับโอน
TASCO	สมจิตต์ เศรษฐิน	หุ้นสามัญ	17/12/2557	22,500	64.75	ซื้อ
TASCO	สมจิตต์ เศรษฐิน	หุ้นสามัญ	18/12/2557	17,500	65.50	ซื้อ
TSTE	ประภาส ชุตติมาวพันธ์	หุ้นสามัญ	07/01/2558	4,000	14.28	ซื้อ
TSTE	ประภาส ชุตติมาวพันธ์	หุ้นสามัญ	08/01/2558	500	14.30	ซื้อ
KSL	จำรูญ ชินธรรมมิตร	หุ้นสามัญ	07/01/2558	50,000	11.70	ซื้อ
KSL	จำรูญ ชินธรรมมิตร	หุ้นสามัญ	08/01/2558	50,000	11.70	ซื้อ
KSL	สุชุม ไทการณยศเรษฐ	หุ้นสามัญ	08/01/2558	7,195,685	0.00	รับโอน
BKD	ธนนันท์ ชาโต	หุ้นสามัญ	06/01/2558	19,100	3.96	ซื้อ
BKD	ธนนันท์ ชาโต	หุ้นสามัญ	07/01/2558	194,000	3.97	ซื้อ
PSL	สตีเฟน โกลา	หุ้นสามัญ	08/01/2558	4,000	13.60	ซื้อ
MC	สุณี เสรีภานุ	หุ้นสามัญ	08/01/2558	1,000,000	13.23	ซื้อ
MINT	วิลเลียม เอ็ลลิวูด ไฮเน็ค	หุ้นสามัญ	06/01/2558	10,000	0.00	โอนออก
MINT	วิลเลียม เอ็ลลิวูด ไฮเน็ค	หุ้นสามัญ	06/01/2558	5,000	0.00	โอนออก
MINT	วิลเลียม เอ็ลลิวูด ไฮเน็ค	หุ้นสามัญ	07/01/2558	100,000	30.00	ซื้อ
BH	ชัย โสภณพนิช	หุ้นสามัญ	08/01/2558	14,000	0.00	โอนออก
VIBHA	ชัยสิทธิ์ วิริยะเมตตากุล	หุ้นสามัญ	06/01/2558	88,700	14.00	ซื้อ
VIBHA	ชัยสิทธิ์ วิริยะเมตตากุล	หุ้นสามัญ	07/01/2558	159,800	14.03	ซื้อ
VIBHA	ชัยสิทธิ์ วิริยะเมตตากุล	หุ้นสามัญ	08/01/2558	100,200	14.19	ซื้อ
EPCO	กำจร ชื่นชูจิตต์	หุ้นสามัญ	08/01/2558	800	25.00	ซื้อ
EPCO	ยุทธ ชื่นสุภักกุล	หุ้นสามัญ	07/01/2558	150,000	6.80	ซื้อ
SKR	สุริยันต์ โคจรโรจน์	หุ้นสามัญ	08/01/2558	20,000	68.00	ซื้อ
SKR	เสนีย์ จิตตเกษม	หุ้นสามัญ	08/01/2558	3,154	0.00	โอนออก
SMT	พูนพรพรรณ ไชยกุล	หุ้นสามัญ	07/01/2558	1,000	7.10	ซื้อ
SMT	สมนึก ไชยกุล	หุ้นสามัญ	07/01/2558	1,000	7.10	ซื้อ
SMM	นवलพร สิทธิธนาวิธาน	หุ้นสามัญ	07/01/2558	150,000	2.62	ขาย
SMM	อำพันธ์ สิงหระ	หุ้นสามัญ	07/01/2558	43,000	2.39	ขาย
AUCT	เทพทัย ศิลา	หุ้นสามัญ	08/01/2558	250,000	13.03	ซื้อ
SPI	วิชัย กุลสมภพ	หุ้นสามัญ	08/01/2558	130,197	25.50	ซื้อ
NOK	พาที สารสิน	หุ้นสามัญ	06/01/2558	560,000	13.21	ขาย
NOK	พาที สารสิน	หุ้นสามัญ	07/01/2558	355,000	13.57	ขาย
COLOR	ธเนศพล มงคลรัตน์	หุ้นสามัญ	06/01/2558	30,000	1.20	ซื้อ
COLOR	ธเนศพล มงคลรัตน์	หุ้นสามัญ	07/01/2558	38,300	1.20	ซื้อ
S	จตุรินทร์ ภิรมย์ภักดี	หุ้นสามัญ	07/01/2558	73,600	8.90	ซื้อ
SSF	สรณี ชิ่ง	หุ้นสามัญ	09/01/2558	10,000	0.00	รับโอน
SSF	สุรพล ว่องวัฒน์โรจน์	หุ้นสามัญ	09/01/2558	20,000	0.00	โอนออก
IVL	รัสเซล เลตัน เคคูเอวา	หุ้นสามัญ	07/01/2558	200,000	19.10	ซื้อ
IHL	องอาจ ดำรงสกุลวงษ์	หุ้นสามัญ	08/01/2558	65,200	6.82	ซื้อ

 **บทวิเคราะห์ประจำวันนี้**

CKP	Company Update	TRADING BUY
<ul style="list-style-type: none"> • ฤดูฝนที่ช้ากว่าปกติทำให้การผลิตไฟฟ้าใน 3Q57 ลดลง 32% YoY อย่างไรก็ตามปริมาณน้ำในเขื่อนน้ำยม 2 เดือน ก.ย. กลับสู่ภาวะปกติ ผู้บริหารยืนยันการผลิตใน 4Q57 จะเพิ่มขึ้น QoQ จากข้อมูลล่าสุดการผลิตไฟฟ้าของ NN2 น่าจะเพิ่มขึ้นได้ตามคาด นอกจากนี้ยังจะมีการนำเอาการผลิตไฟฟ้าส่วนเกิน (Excess Energy) ที่เก็บสะสมไว้มาใช้ทำให้ CKP จะสามารถบันทึกส่วนต่างรายได้ที่รับรู้ไปแล้วและรายได้แท้จริงได้อีกเบื้องต้นประมาณ 70 ล้านบาท ขณะที่การผลิตจาก BIC1 และ BKC คาดจะใกล้เคียงกับ 3Q57 • เราเชื่อว่าแผนการเพิ่มการผลิต 1,000/960/100 MW จากโรงไฟฟ้าในประเทศ SPP และพลังงานทดแทนอาจต้องมีการปรับเปลี่ยนในสอดคล้องกับ PDP ใหม่ กำลังการผลิตในประเทศเพื่อนบ้านมีโอกาสทำได้ตามแผน แต่ในมุมมองของเรากำลังผลิตจาก SPP และพลังงานทดแทนอาจต้องมีการทบทวนปรับลดลง หลัง PDP ใหม่อาจลดสัดส่วนการรับซื้อไฟฟ้าจาก SPP จากแผนเดิมที่ 180 MW (2 โรงต่อปี) ในช่วงปี 2564-2570 ส่วนการลงทุนโครงการพลังงานทดแทนอาจต้องเปลี่ยนไปสู่พลังงานประเภทอื่นได้แก่ ชีวมวล หลังโอกาสการเพิ่มสัดส่วนและผลตอบแทนจากโซลาร์และลมลดลง • ราคา CKP ปรับตัวเพิ่มกว่า 40% ในช่วง 4 เดือนที่ผ่านมา จนราคาเกินเป้าหมายที่ 15.13 บาท (เฉพาะโครงการที่มีสัญญา) เราเชื่อว่าตลาดได้เริ่มให้มูลค่าโครงการที่อยู่ในแผน แต่ยังไม่ลงนามในสัญญาได้แก่ โครงการน้ำปาก และโครงการไชยะบุรี ที่จะทำให้ราคาเป้าหมายจะเพิ่มเป็น 22.25 บาท CKP จึงเหมาะสำหรับลงทุนระยะยาว เนื่องจากผลประกอบการที่รอการเติบโตทำให้ valuation สูงกว่าเทียบกับกลุ่ม ด้วย PER 40 เท่า และ PBV 1.6 เท่า เราคาด CKP จะจ่ายปันผลครั้งแรกสำหรับผลประกอบการปี 2557 ด้วยผลตอบแทน 1.0% • ความเสี่ยง : อัตราดอกเบี้ยที่สูงกว่าคาด ความผันผวนของเงินบาทเทียบกับเหรียญสหรัฐ ปริมาณน้ำในเขื่อน NN2 และความล่าช้าของการก่อสร้างของโครงการต่างๆ รวมถึงมูลค่าการลงทุนในโครงการไชยะบุรีที่สูงมากอาจนำไปสู่การเพิ่มทุนในอนาคต 		

Streets Talk 

- ไออาร์ซีพี 'อสมท' ทบทวน โครงการทีวีระบบ'ดิจิตอล' (หนังสือพิมพ์เดลินิวส์)**
- รายงานข่าวจาก บมจ.อินเตอร์เนชั่นแนล รีเสิร์ช คอร์ปอเรชั่น (ไออาร์ซีพี) เปิดเผยว่า ขณะนี้บริษัทได้ส่งหนังสือต่อกรรมการผู้อำนวยการใหญ่ บมจ.อสมท ให้พิจารณาทบทวนการประกาศผลประกวดราคาจัดซื้อและติดตั้งระบบและอุปกรณ์สำหรับให้บริการโครงข่ายโทรทัศน์ภาคพื้นดินในระบบดิจิตอล จำนวน 1 ระบบและติดตั้งรายการปรับปรุงสิ่งอำนวยความสะดวกด้านกระจายเสียงหรือโทรทัศน์จำนวน 1 โครงการ พร้อมทั้งระงับการพิจารณาสั่งซื้อจาก บมจ. ลีอชเสี่ย ไว้ก่อนจนกว่าจะได้เกิดความ เป็นธรรม
- SAWAD กำไร 30% โตได้ชั่วไม่รวมธุรกิจใหม่ที่จะเริ่มเข้ามาปีนี้ สถาบันทั้งไทย - ตปท.คอดเก็บหุ้นลงทุน ยาว (หนังสือพิมพ์โพสต์ทูเดย์)**
- ศรีสวัสดิ์ฯ ลั่นกำไรปีนี้ประมาณ 30% จากสินเชื่อขยายตัวดี ยังไม่รวมธุรกิจใหม่ เปิดสาขาเพิ่ม น.ส.ดวงใจ แก้วบุตตา กรรมการผู้จัดการ บริษัท ศรีสวัสดิ์ พาวเวอร์ 1979 (SAWAD) เปิดเผยถึงแนวโน้มการดำเนินงานในปี 2558 ว่า บริษัทยังมีความสามารถในการทำกำไรที่ดี โดยคาดว่าจะมีกำไรสุทธิเติบโตไม่น้อยกว่า 30% ซึ่งนับเฉพาะธุรกิจที่ทำอยู่เดิม คือการปล่อยสินเชื่อผ่านสาขาเดิม โดยยังไม่รวมการเปิดสาขาใหม่ รายได้ใหม่จากธุรกิจรับบริหารหนี้และซื้อหนี้จากสถาบันการเงินมาบริหาร ที่จะเริ่มรับรู้รายได้ในปีนี้เป็นปีแรก
- BJC เตรียมเจรจาซื้อ'เมโทร เวียดนาม'ใหม่ (หนังสือพิมพ์ASTVผู้จัดการรายวัน)**
- บล.เมย์แบงก์ กิมเอ็งฯ ประเมินผู้ถือหุ้นไม่อนุมัติซื้อเมโทร เวียดนามไม่กระทบต่อประมาณการที่ให้ไว้ เพราะยังไม่ได้รวมการซื้อกิจการดังกล่าวในประมาณการ เชื่อโอกาสการเติบโตในระยะยาวลดลง เนื่องจากการลงทุนในเมโทรเป็นการต่อยอดธุรกิจเวียดนามให้ครบวงจร ช่วยเพิ่มประสิทธิภาพการดำเนินงานของธุรกิจทั้งหมดของ BJC ในเวียดนาม ขณะ BJC จะเจรจาใหม่อีกครั้ง หรือ TCCH เข้าซื้อกิจการแทน
- ทีโอที ไม่รีบร้อนเจรจาหุ้นดีแทค (หนังสือพิมพ์ไทยรัฐ)**
- พลเอกสุรพงษ์ สุวรรณอัตถ์ ประธานคณะกรรมการ บริษัท ทีโอที จำกัด (มหาชน) เปิดเผยว่า ในปี 2558 จะเร่งแก้ไขปัญหาคูณภาพการให้บริการให้ดีและรวดเร็ว สามารถตอบสนองความต้องการลูกค้าได้ จะส่งผลให้ภาพลักษณ์ทีโอทีมีความเชื่อถือมากยิ่งขึ้น ซึ่งการปรับโครงสร้างการบริหารภายในที่มีผลบังคับใช้ตั้งแต่วันที่ 5 ม.ค.58 ที่ผ่านมา จะช่วยให้ภาพลักษณ์ทีโอทีดีขึ้น นอกจากนี้จะปรับปรุงการบริหารงานใหม่ให้มีความโปร่งใส มีระบบตรวจสอบที่เข้มแข็ง เน้นการลงทุนที่คุ้มค่า โดยจะพิจารณารายละเอียดของทุกโครงการ เพื่อให้เกิดประโยชน์สูงสุด เนื่องจากประสบการณ์ที่ผ่านมาของทีโอที ลงทุนแล้วไม่ก่อให้เกิดรายได้เพิ่มขึ้น อีกทั้งต้องสร้างระบบประเมินผลการดำเนินงาน ตัวชี้วัดการทำงานของพนักงานให้เป็นมาตรฐานสากล
- SUPER แดกพาร์ 10 สต. เพิ่มทุนลุยโซลาร์ฟาร์ม (หนังสือพิมพ์ข่าวหุ้น)**
- SUPER บอร์ดไฟเขียวแดกพาร์จากเดิมหุ้นละ 1 บาท เป็นหุ้นละ 0.10 บาท พร้อมเพิ่มทุน 5.02 พันล้านบาท ขายผู้ถือหุ้นเดิม-PP-อควอร์เนต ระดมทุนสร้างโซลาร์ฟาร์ม ตั้งเป้าสิ้นปีนี้ 400 เมกะวัตต์ และรุกธุรกิจผลิตไฟฟ้าจากขยะ

ROJNA อัลดิจิตบ 2 พันล้าน เนมิตินิคมใหม่2แห่งรวด (หนังสือพิมพ์หุ้น)

ROJNA เล็งทุ่มงบราว 2 พันล้านบาท บัณฑิตนิคมใหม่ 2 แห่ง ขยายฐานบิ่เงิน แถมลุยเจรจาลูกค้าใหม่ต่อเนื่อง เสริม Backlog เพิ่มจากเดิมราว 700-800 ไร่ กินยาว Q4 นี้ พร้อมมั่นใจปี 2557 รายได้ตามนัด 1 หมื่นล้านบาท ลูกเรือคิวไอเน็ตที่เทียบ ฟากนักวิเคราะห์ ตีตุลาคิดปีนี้กำไรพุ่ง 51%

DEMCOคว้งงานพันล้าน งาน'สาธารณูปโภค'ลาว (หนังสือพิมพ์ข่าวหุ้น)

"เต็มใจ" ประเดิมงานพันล้านรับปีแพะ เตรียมลงนามสัญญาก่อสร้างสาธารณูปโภคในแขวงหลวงพระบางสัปดาห์นี้ สัญญาสัมปทาน 30 ปี ทอยรับรัฐรายได้ทันที ได้งานสายส่ง EGAT ชี้กพันกว่าล้านบาท คาดรายได้และกำไรปีนี้สูงสุดเป็นประวัติการณ์

BTS รับทรัพย์ 338 ล้าน สนข.นัดเซ็นวางระบบตัวร่วมปลาย ม.ค.นี้ (หนังสือพิมพ์ข่าวหุ้น)

BTS จ่อลงนามงานวางระบบตัวร่วมปลายเดือนม.ค.58 รับทรัพย์ 338 ล้านบาท วงในเผยอัยการสูงสุดตรวจร่างสัญญาเสร็จแล้ว ไร้ข้อกังขา พร้อมส่งคืนให้ สนข.สัปดาห์นี้

RICHY ผุดโครงการมิกซ์ยูส แก่กรมหลังรายได้ ปี '57 พลาดเป้า (หนังสือพิมพ์แนวหน้า)

นางอาภา อรรถนุรณวงศ์ ประธานกรรมการบริหาร บริษัท ริชชีเพลซ 2002 จำกัด (RICHY) เปิดเผยว่า ภาพรวมของตลาดอสังหาริมทรัพย์ในปี 2558 บริษัทมองว่าในโซนกรุงเทพฯจะยังเป็นทำเลที่มีอัตราการเติบโตสูงสุด โดยเฉพาะในบริเวณแนวของรถไฟฟ้าสายใหม่ ที่จะเริ่มดำเนินการหลังจากนี้ ซึ่งสวนทางกับโซนต่างจังหวัด ที่จะมีแต่โครงการที่เป็นของผู้ประกอบการอสังหาริมทรัพย์รายใหญ่ในตลาดที่จะมีการทยอยกันเปิดโครงการใหม่เพียงอย่างเดียว ทั้งนี้ส่งผลให้ผู้ประกอบการอสังหาริมทรัพย์ขนาดกลางและขนาดเล็ก ต้องปรับกลยุทธ์ในการบริหารงาน

'TRT' นับถอยหลังร่วมทุนจีน โบรกส่องกำไรฟื้น (หนังสือพิมพ์หุ้น)

บิ่ก TRT "สัมพันธ์ วงษ์ปาน" ประกาศลั่นยันผลงานปี 2557 พลิกมีกำไรแล้ว หลังช่วงโค้งสุดท้ายปี 2557 บิ่กรายได้เข้าอื้อซ่า พร้อมวางแผนเกมรุกอีกปี 2558 ตั้งเป้าโต 20% หลังอุตสาหกรรมเข้าสู่ช่วงขาขึ้น เตรียมลุยประมูลงานเต็มสูบ แย้มข่าวดีแผนร่วมทุนคืบหน้า เตรียมปิดดีลคู่ค้าเงินภายในเดือนมกราคมนี้ ฟากโบรกส่องกำไรปี 2558 ฟื้นตัวแกร่งพุ่งพรวด 32%

Stock Calendar (12 January 58)				
Monday	Tuesday	Wednesday	Thursday	Friday
12	13	14	15	16
ABC-W1 : เข้าซื้อขาย จำนวน 658,499,929 หุ้น 1 : 1 @ 1.50 บาท 5 ปี ใช้สิทธิครั้งแรก 29 ธ.ค 60		BLISS : XW จำนวน 1,900,000,000 หุ้น 10 : 1 พิธี จัดหาใช้สิทธิ 1:1 @ 0.10	AJD : XW จำนวน 750,000,000 หุ้น 4:1	IFEC : XR จำนวน 193,894,206 หุ้น 9:1 @ 4.00
AGE, ECF, ECF-W1, EE, KCM, WAT, WAT-W1, WAT-W2 ตัด Cash balance 12 ม.ค. - 20 ก.พ. 58 และ PRECHA ตัด Cash balance 12 - 30 ม.ค. 58			DEMCO-W5 : แจ่งใช้สิทธิ 15 ม.ค. - 4 ก.พ 58, 1 : 1.001 @ 11.983	VGI : XD @ 0.14
CHO : ลูกหุ้นเพิ่มทุน 45,461,300 หุ้น จากการใช้สิทธิใบสำคัญแสดงสิทธิ CHO-W1 1:1@0.50 บาท			EIC : XR จำนวน 4,768,811,450 หุ้น 1:10 @ 3.00	
SEAOIL : ลูกหุ้นเพิ่มทุน 104,998,805 หุ้น จากการใช้สิทธิของผู้ถือหุ้นเดิม 2:1@5.00 บาท				
TRC : ลูกหุ้นเพิ่มทุน 3,538,964 หุ้น จากการใช้สิทธิใบสำคัญแสดงสิทธิ ESOP 1:1@3.03 บาท				
VTE : ลูกหุ้นเพิ่มทุน 424,734,319 หุ้น จากการใช้สิทธิใบสำคัญแสดงสิทธิ VTE-W1 1:1@2.50 บาท				
MONO : ลูกหุ้นเพิ่มทุน 121,183 หุ้น จากการใช้สิทธิใบสำคัญแสดงสิทธิ MONO-W1 1:1@2.50 บาท				
BROOK : ลูกหุ้นเพิ่มทุน 188,250 หุ้น จากการใช้สิทธิใบสำคัญแสดงสิทธิ BROOK-W4 1:1.255@0.838 บาท				

Disclaimer

บทความการวิเคราะห์ฉบับนี้ จัดทำขึ้นโดย **ทีมกลยุทธ์การลงทุน** ภายใต้ฝ่ายวิจัย สำหรับนักลงทุนในประเทศ (KELIVE RESEARCH) ทั้งนี้การวิเคราะห์งานในฉบับนี้เป็นความเห็นของนักกลยุทธ์ที่ได้ประเมินตามหลักวิชาการ อันประกอบด้วย ปัจจัยพื้นฐาน – เครื่องมือด้านเทคนิค - ปัจจัยแวดล้อมที่เกิดขึ้น ณ ขณะนั้นๆ ซึ่งอาจมีความเห็นที่ขัดแย้งกับบทวิเคราะห์ด้านปัจจัยพื้นฐาน แต่ด้วยเงื่อนไขด้านระยะเวลาการให้ความเห็นต่อการลงทุนของบทความฉบับนี้เป็นเพียงระยะสั้น 1-2 เดือน **ซึ่งอาจมีความเห็นที่ขัดแย้งกับบทวิเคราะห์ด้านปัจจัยพื้นฐาน**ที่ประเมินการลงทุนในภาพระยะยาว 12 เดือนข้างหน้า ดังนั้น จึงเป็นเรื่องสำคัญที่นักลงทุน ต้องอ่าน และทำความเข้าใจถึงประเด็นการนำเสนอบทวิเคราะห์ในเชิงกลยุทธ์ฉบับนี้

เอกสารฉบับนี้ จัดทำขึ้นจากแหล่งข้อมูลที่ บมจ. หลักทรัพย์ เมย์แบงก์ กิมเอ็ง (ประเทศไทย) เห็นว่า น่าเชื่อถือ ประกอบกับทัศนะส่วนตัวของผู้จัดทำ ซึ่งมีได้หมายถึงความถูกต้องหรือสมบูรณ์ของข้อมูลดังกล่าว แต่อย่างไรก็ตาม และเอกสารนี้ได้จัดทำขึ้นเพื่อประโยชน์ในการใช้เป็นข้อมูลประกอบการตัดสินใจในการลงทุนเท่านั้น มิได้มีวัตถุประสงค์เพื่อที่จะชักชวนหรือชี้แนะการซื้อขายหลักทรัพย์ใดโดยเฉพาะหรือเป็นการทั่วไปแต่อย่างใด นักลงทุนพึงใช้ข้อมูลในเอกสารฉบับนี้ ประกอบข้อมูลและความคิดเห็นอื่นๆ รวมถึงวิจารณญาณของตนในการตัดสินใจลงทุนให้เหมาะสมในแต่ละกรณี ทั้งนี้ความเห็นที่แสดงอยู่ในเอกสารฉบับนี้เป็นความเห็นส่วนตัวของผู้จัดทำ บมจ. หลักทรัพย์ เมย์แบงก์ กิมเอ็ง (ประเทศไทย) ตลอดจนผู้บริหารและพนักงานของบริษัทไม่จำเป็นต้องเห็นพ้องกับความเห็นที่แสดงอยู่ในเอกสารฉบับนี้ด้วยแต่อย่างใด

THAI INSTITUTE OF DIRECTORS ASSOCIATION (IOD) CORPORATE GOVERNANCE REPORT RATING 2014								
▲▲▲▲▲ Excellent			Score Range			Number of Logo		Description
ADVANC	CIMBT	HEMKAJ	HAF	KS	SNC	90-100	▲▲▲▲▲	Excellent
AOT	CK	INTUCH	PG	S&J	SPALI	80-89	▲▲▲▲▲	Very Good
ASIMAR	CPF	IRPC	PHOL	SAMART	SPI	70-79	▲▲▲▲	Good
BAFS	CPN	IVL	PR	SAMTEL	SSI	60-69	▲▲▲	Satisfactory
BANPU	CSL	KBANK	PS	SAT	SSSC	50-59	▲▲	Pass
BAY	DRT	KKP	PRANDA	SC	SM	Lower than 50	▲	N/A
BBL	DTAC	KTB	PTT	SCB	SYMC			
BCP	EASTW	LPN	PTTEP	SCC	TCAP			
BECL	EGCO	MCOT	PTTGC	SCSMG	THAI			
BKI	ERW	MINT	QH	SE-ED	THCOM	TKT	TRC	UV
BROOK	GRAMMY	NKI	RATCH	SIM	THRE	TMB	TRUE	VGI
BTS	HANA	NOBLE	ROBINS	SIS	TIP	TNITY	TTW	WACOAL
				SITHAI	TISCO	TOP	TVO	
▲▲▲▲ Very Good								
2S	BH	EE	JAS	MAKRO	PE	SINGER	THANI	TTCL
ACAP	BIGC	EIC	JUBILE	MBK	PF	SIRI	THIP	TUF
AF	BJC	ESSO	KBS	MBKET	PJW	SKR	TICON	TWFP
AHC	BLA	FE	KCE	MFC	PM	SMT	TIPCO	TYM
AIT	BMCL	FORTH	KGI	MFEC	PPM	SNP	TK	UAC
AKP	BWG	GBX	KKC	MODERN	PPP	SPCG	TLUXE	UMI
AMANAH	CCET	GC	KSL	MTI	PREB	SPPT	TMILL	UMS
AMARIN	CENDEL	GFPT	KWC	NBC	PRG	SSF	TMT	UP
AMATA	CFRESH	GL	L&E	NCH	PT	STANLY	TNL	UPOIC
AP	CGS	GLOW	LANNA	NINE	PYLON	STEC	TOG	UT
APCO	CHOW	GOLD	LH	NMG	QTC	SUC	TPC	VBHA
APCS	CM	GSTEL	LHBANK	NSI	RASA	SUSCO	TPCORP	VH
ASIA	CNT	GUNKUL	LHK	NWR	SABINA	SYNTEC	TRIPL	VNG
ASK	CPALL	HMPRO	LIVE	OCC	SAMCO	TASCO	TRT	VNT
ASP	CSC	HTC	LOXLEY	OFM	SCCC	TCP	TRU	YUASA
AYUD	DCC	IFEC	LRH	OGC	SCG	TF	TSC	ZMICO
BEC	DELTA	INET	LST	OISHI	SEAFCO	TFD	TSTE	
BFIT	DTC	ITD	MAJOR	PB	SFP	TFI	TSTH	
				PDI	SIAM	THANA	TTA	
▲▲▲ Good								
A	BGT	DNA	HTECH	KWH	PAE	SIMAT	TIC	UEC
AAV	BLAND	DRACO	HYDRO	LALIN	PATO	SLC	TIES	UOBKH
AEC	BOL	EA	IFS	LEE	PICO	SMIT	TRW	UPF
AEDNTS	BROCK	EARTH	IHL	MATCH	PL	SMK	TKS	UWC
AFC	BSBM	EASON	ILINK	MATI	POST	SOLAR	TMC	VARO
AGE	CHARAN	BMC	INOX	MBAX	PRECHA	SPC	TMD	VTE
AH	CHUO	EPCO	IRC	MDX	PRIN	SPG	TMI	WAVE
AI	CI	F&D	IRCP	PRINC	Q-CON	SRICHA	TNDT	WG
AJ	CIG	FNS	IT	MJD	OLT	SSC	TNPC	WIN
AJ	CIG	FNS	JMART	MK	RCI	STA	TOPP	WORK
AKR	CITY	FOCUS	JMT	MOONG	RCL	SUPER	TPA	
ALUCON	CMR	FPI	JTS	MPIC	ROJNA	SVDA	TPP	
ANAN	CNS	FSS	JUTHA	MSC	RPC	SWC	TR	
ARIP	CPL	GENCO	KASET	NC	SCBLIF	SYNEX	TTI	
AS	CRANE	GFM	KC	NIPPON	SCP	TBSP	TVD	
BAT-3K	CSP	GJS	KCAR	NNCL	SENA	TCCC	TM	
BCH	CSR	GLOBAL	KDH	NTV	SF	TEAM	TWZ	
BEAUTY	CTW	HFT	KTC	OSK	SGP	TGCI	UBIS	

Source: Thai Institute of Directors (IOD)

คำชี้แจง

การเปิดเผยผลการสำรวจของสมาคมส่งเสริมสถาบันกรรมการบริษัทไทย (IOD) ในเรื่องการกำกับดูแลกิจการ (Corporate Governance) นี้ เป็นการดำเนินการตามนโยบายของสำนักงานคณะกรรมการกำกับหลักทรัพย์และตลาดหลักทรัพย์ โดยการสำรวจของ IOD เป็นการสำรวจและประเมินจากข้อมูล ของบริษัทจดทะเบียนในตลาดหลักทรัพย์แห่งประเทศไทย และตลาดหลักทรัพย์ เอ็มเอไอ ที่มีการเปิดเผยต่อสาธารณะ และเป็นข้อมูลที่ผู้ลงทุนทั่วไปสามารถเข้าถึงได้ ดังนั้น ผลสำรวจดังกล่าวจึงเป็นการนำเสนอในมุมมองของบุคคลภายนอก โดยไม่ได้เป็นการประเมินการปฏิบัติ และมีได้มีการใช้ข้อมูลภายใน ในการประเมิน

อนึ่ง ผลการสำรวจดังกล่าว เป็นผลการสำรวจ ณ วันที่ปรากฏในรายงานการกำกับดูแลกิจการ บริษัทจดทะเบียนไทย เท่านั้น ดังนั้น ผลการสำรวจ จึงอาจเปลี่ยนแปลงได้ภายหลังวันดังกล่าว ทั้งนี้ บริษัทหลักทรัพย์ เมย์แบงก์ กิมเอ็ง (ประเทศไทย) จำกัด (มหาชน) มิได้ยืนยันหรือรับรองถึงความถูกต้องของ ผลการสำรวจดังกล่าวแต่อย่างใด

<p><u>สาขากรุงเทพฯ</u></p> <p><u>สำนักงานใหญ่</u> อาคารสำนักงาน ดี ออฟฟิศ แอส เซ็นทรัลวิลด์ ชั้น 20-21 เลขที่ 999/9 ถนนพระราม 1 แขวงปทุมวัน เขตปทุมวัน กรุงเทพฯ 10330 โทร 0-2658-6300 โทรสาร 0-2658-6301</p>	<p><u>สาขาโตเกียว</u> 1145 อาคารเสรีมิตซู ชัน 25 ซอยสุซุมิตซึ 21 ถนนโศก แขวงคลองเตยเหนือ เขตวัฒนา กรุงเทพฯ 10110 โทร 0-2665-7000 โทรสาร 0-2665-7050</p>	<p><u>สาขาญาคา</u> 56 อาคารภูคา ชัน 5 ถนนสีลม แขวงสุริยวงศ์ เขตบางรัก กรุงเทพฯ 10500 โทร 0-2632-8341 โทรสาร 0-2632-8395</p>	<p><u>สาขาเซี่ยงไฮ้</u> 55 อาคารซีคอนสแควร์ ชัน G ห้อง 1005 ถนนศรีนครินทร์ แขวงหนองบอน เขตประเวศ กรุงเทพฯ 10260 โทร 0-2320-3600 โทรสาร 0-2320-3610</p>
<p><u>สาขาพนาศัตร์</u> 125 อาคารดีเอสดีสยามพลาซ่า ชัน 3 ถนนพญาไท แขวงวังบูรพาภิรมย์ เขตพระนคร กรุงเทพฯ 10200 โทร 0-2225-0242 โทรสาร 0-2225-0523</p>	<p><u>สาขาศรีนครินทร์</u> 1145 หมู่ 2 ศูนย์การค้า พิวเจอร์พาร์ค รังสิต ห้อง 091-92 ชัน G F ถนนพหลโยธิน ต.ประชาธิปัตย์ จังหวัดสมุทรปราการ 10270 โทร 0-2758-7003 โทรสาร 0-2758-7248</p>	<p><u>สาขาจางหวู่</u> 30/39-50 อาคารสำนักงานเดอะมอลล์จางหวู่ ชัน 14 ถนนจางหวู่ ถัดจากท่าอากาศยานนานาชาติจางหวู่ เมืองหนานหนิง จั๋วหนิง มณฑลยูนนาน โทร 0-2550-0577 โทรสาร 0-2550-0566</p>	<p><u>สาขาลาดพร้าว</u> 1693 อาคารสำนักงานศูนย์การค้าเซ็นทรัลพลาซ่า ลาดพร้าว ชัน 11 ถนนพหลโยธิน แขวงลาดพร้าว เขตจตุจักร กรุงเทพฯ 10900 โทร 0-2541-1411 โทรสาร 0-2541-1108</p>
<p><u>สาขาเชียงใหม่</u> 622 อาคารดีเอ็มไอเชียงใหม่ ชัน 14 ถนนสุขุมวิท แขวงคลองตัน เขตคลองเตย กรุงเทพฯ 10110 โทร 0-2664-9800 โทรสาร 0-2664-9811</p>	<p><u>สาขาฟิวเจอร์ พาร์ค รังสิต</u> 94 หมู่ 2 ศูนย์การค้า ฟิวเจอร์พาร์ค รังสิต ห้อง 091-92 ชัน G F ถนนพหลโยธิน ต.ประชาธิปัตย์ อ.ธัญบุรี จ.ปทุมธานี 12130 ทีม 1 โทร. 0-2958-0592 โทรสาร. 0-2958-0420 ทีม 2 โทร. 02-958-0992 โทรสาร 02-958-0590 ต่อ 400</p>	<p><u>สาขาท่าพระ</u> 99 อาคารสำนักงานเดอะมอลล์ ท่าพระ ชัน 12 ถนนรัชดาภิเษก-ท่าพระ แขวงบุคคโล เขตธนบุรี กรุงเทพฯ 10600 โทร 0-2876-6500 โทรสาร 0-2876-6531</p>	<p><u>สาขาบึงคระ</u> 275 หมู่ที่ 1 เดอะมอลล์บึงคระ ชัน 8 ถนนเพชรเกษม แขวงบางแคเหนือ เขตบางแค กรุงเทพฯ 10160 โทร 0-2804-4235 โทรสาร 0-2804-4251</p>
<p><u>สาขาเยาวราช</u> 215 อาคารเกษมคีโยนา ชัน 5 ถนนเยาวราช แขวงสัมพันธวงศ์ เขตสัมพันธวงศ์ กรุงเทพฯ 10100 โทร 0-2622-9412 โทรสาร 0-2622-9383</p>	<p><u>สาขาศูนย์</u> 52 อาคารนิยยะเวลาซ่า ชัน 20 ถนนสีลม แขวงสุริยวงศ์ เขตบางรัก กรุงเทพฯ 10500 โทร 0-2231-2700 โทรสาร 0-2231-2130</p>	<p><u>สาขาปิ่นเกล้า</u> 7/129 อาคารเซ็นทรัลปิ่นเกล้า ชัน 3 ห้อง 302 ถนนบรมราชชนนี แขวงจตุจักร เขตจตุจักร กรุงเทพฯ 10700 โทร 0-2884-9847 โทรสาร 0-2884-6920</p>	<p><u>สาขาอุดร</u> 92/10 อาคารธาราธานี ชัน 2 ชั้น 7 ถนนสาทรเหนือ แขวงสีลม เขตบางรัก กรุงเทพมหานคร 10500 โทร 0-2636-7550-5 โทรสาร 0-2636-7565</p>
<p><u>สาขาบางกะปิ</u> 3105 อาคารเอ็มมาธิค พลาซ่า ชัน 3 ถนนลาดพร้าว แขวงคลองจั่น เขตบางกะปิ กรุงเทพฯ 10240 โทร 0-2378-1144 โทรสาร 0-2378-1323</p>	<p><u>สาขาแฟชั่นไอส์แลนด์</u> เลขที่ 587, 589 ศูนย์การค้า แฟชั่นไอส์แลนด์ ห้อง B001 A ชัน บีเอฟ ถนนรามอินทรา แขวงคันนายาว เขตคันนายาว กรุงเทพฯ 10230 โทร 0-2947-5800-5 โทรสาร 0-2519-5040</p>	<p><u>สาขาเสียม</u> 62 อาคารนิยยะ ชัน 4 ถนนสีลม แขวงสุริยวงศ์ เขตบางรัก กรุงเทพฯ 10500 โทร 0-2231-2700 โทรสาร 0-2231-2418</p>	<p><u>สาขาเดอะ ไบน์</u> เลขที่ 999 / 3 โครงการ เดอะ ไบน์ ชัน 3 ถนนพระราม 9 แขวงสวนหลวง เขตสวนหลวง กรุงเทพฯ 10250 โทร 0-2716-7816 โทรสาร 02-716-7815</p>
<p><u>สาขาประเวศ</u> 553 อาคารเดอะพลาซ่าเดอะไฮม์ อาคารเอ ชัน 14 ถนนนราธิวาส แขวงมกษะสัน เขตราชเทวี กรุงเทพฯ 10400 โทร 0-2250-6192 โทรสาร 0-2250-6199</p>	<p><u>สาขาอัมรินทร์</u> 496-502 อาคารอัมรินทร์พลาซ่า ชัน 8 ห้องที่ 6 ถนนพหลโยธิน แขวงจตุจักร เขตปทุมวัน กรุงเทพฯ 10330 โทร 0-2256-9373 โทรสาร 0-2256-9374</p>	<p><u>สาขาพอรังษามาน</u> 5 อาคารพอรังษามาน ชัน บีดี ถนนรัชดาภิเษก แขวงดินแดง เขตดินแดง กรุงเทพฯ 10400 โทร 0-2641-0977 โทรสาร 0-2641-0966</p>	<p><u>สาขายูไนเต็ด เซ็นเตอร์</u> 323 อาคาร ยูไนเต็ด เซ็นเตอร์ ชัน 17 ถนนสีลม เขตบางรัก กรุงเทพฯ 10500 โทร 0-2680-4340 โทรสาร 0-2680-4355</p>
<p><u>สาขามหาวิทยาลัยเกษตรศาสตร์ บางเขน</u> 50 ชั้น 1 อาคารการเขียนการสอน คณะบริหารธุรกิจ มหาวิทยาลัยเกษตรศาสตร์ 50 ถนนงามวงศ์วาน แขวงลาดยาว เขตจตุจักร กรุงเทพฯ 10900 โทร 0-2579-9880 โทรสาร 0-2579-9840</p>	<p><u>สาขามหาวิทยาลัยธุรกิจบัณฑิต</u> 110/1-4 อาคาร 10 ชั้น 1 เลขที่ 110/1-4 ถนนประชาชื่น แขวงทุ่งสองห้อง เขตหลักสี่ กรุงเทพมหานคร 10210 โทร 0-2831-4600 โทรสาร 0-2580-3643</p>	<p><u>สาขาแจ้งวัฒนะ</u> 99/9 หมู่ที่ 2 อาคารเซ็นทรัลพลาซ่า แจ้งวัฒนะ ออฟฟิศ ทาวเวอร์ ชัน 14 ห้อง 1401 ถนนแจ้งวัฒนะ ตำบลบางตลาด อำเภอปากเกร็ด จังหวัดนนทบุรี 11120 โทรศัพท์ 02-835-3283 โทร 02-835-3280</p>	<p><u>สาขาเดอะ ภูเก็ต</u> 735/5 ธัญบุรี ซีเอ็มบี พาร์ค อาคาร E ชัน 2 ถนนศรีนครินทร์ แขวงสวนหลวง (คลองประเวศฝั่งเหนือ) เขตประเวศ กรุงเทพฯ 10260 โทร 0-2108-6300, โทรสาร 0-2108-6301</p>
<p><u>สาขาทองหล่อ</u> อาคารเกษมณิธิ เลขที่ 154 ชั้น 3 ห้อง C ถนนสุขุมวิท 55 ซอยทองหล่อ (แขวงคลองตันเหนือ เขตวัฒนา กรุงเทพมหานคร 10110 โทร 0-2714-9222 โทรสาร 0-2726-3901</p>	<p><u>สาขาอลด์ ซิตี้</u> อาคาร All Seasons Place Retail Center ชั้น 3 ห้อง 311 เลขที่ 87/2 ถนนวิสุทธิ แขวงจตุจักร เขตปทุมวัน กรุงเทพฯ 10330 โทร 0-2654-0084 โทรสาร 0-2654-0094</p>	<p><u>สาขาพญาไท</u> อาคารโกลด์เอนทาวน ชัน 4 ถนนพญาไท เขตราชเทวี กรุงเทพฯ 10400 โทร 0-2251-4099 โทรสาร 0-2251-4098</p>	<p><u>สาขาเซ็นทรัล</u> อาคาร เซ็นทรัล ชัน 15 ห้อง 1501 เลขที่ 4/4/5 ถนนสารคดี แขวงปทุมวัน เขตปทุมวัน กรุงเทพฯ 10330 โทร 0-2658-6300</p>
<p><u>สาขาค้างจังหวัด</u></p> <p><u>สาขาเชียงใหม่ 1</u> 244 อาคารสำนักงาน ชัน 2-3 ถนนวิลาย ตำบลหายยา อำเภอเมืองเชียงใหม่ จังหวัดเชียงใหม่ 50100 โทร (053) 284-000 โทรสาร (053) 284-019</p>	<p><u>สาขาเชียงใหม่ 2</u> 201/3 ถนนมหิตล ตำบลหายยา อำเภอเมืองเชียงใหม่ จังหวัดเชียงใหม่ 50100 โทร (053) 284-138-47 โทรสาร (053) 202-695</p>	<p><u>สาขานครราชสีมา</u> 1242/2 อาคารศูนย์การค้าเดอะ มอลล์ ห้อง เอช ชัน 7 ถนนมิตรภาพ ตำบลในเมือง อำเภอเมือง นครราชสีมา 30000 โทร. (044) 288-455 โทรสาร .044) 288-486</p>	<p><u>สาขาชลบุรี</u> 55/60 หมู่ที่ 1 ซอยสุขสงสอง หลังศูนย์การค้าเซ็นทรัลพลาซ่าชลบุรี ตำบลเสม็ด อำเภอเมือง ชลบุรี 20000 โทร (038) 053-950 โทรสาร (038) 053-966</p>
<p><u>สาขาลำปาง</u> 319 ศูนย์การค้าเซ็นทรัลพลาซ่า ชัน 3 ถนนโยธา-งาม ตำบลสวนดอก อำเภอเมือง จังหวัดลำปาง 52100 โทร (054) 817- 811 โทรสาร (054) 816- 811</p>	<p><u>สาขาสุรินทร์</u> 137/5-6 ถนนศิริรัฐ ตำบลในเมือง อำเภอเมือง จังหวัดสุรินทร์ 32000 โทร (044) 531-600-3 โทรสาร (044) 519-378</p>	<p><u>สาขาอุบลราชธานี</u> อาคารเซ็นทรัลพลาซ่า ห้อง G3 ชัน G เลขที่ 311 หมู่ 7 ตำบลแจระแม อำเภอเมือง จังหวัดอุบลราชธานี 34000 โทร (045) 265-633 โทรสาร (045) 265-639</p>	<p><u>สาขาสมุทรสาคร</u> ตำบลมหาชัย อำเภอเมืองสมุทรสาคร จังหวัดสมุทรสาคร 74000 โทร (034) 837-190 โทรสาร (034) 837-610</p>
<p><u>สาขาระยอง</u> 180/1-2 อาคารสมาศพันธ์ ชัน 2 ถนนสุขุมวิท ตำบลเชิงเนิน อำเภอเมืองระยอง จังหวัดระยอง 21000 โทร (038) 862-022-9 โทรสาร (038) 862-043</p>	<p><u>สาขาระยอง 2</u> โครงการ TSK PARK ชัน 1 เลขที่ 351-351/1 ถนนสุขุมวิท ตำบลเนินพระ อำเภอเมือง จังหวัดระยอง 21000 โทร (038) 807-459 โทรสาร (038) 807-841</p>	<p><u>สาขาจันทบุรี</u> 351/8 ถนนหัวแหลม ตำบลตลาด อำเภอเมือง จันทบุรี 22000 โทร (039) 332-111 โทรสาร (039) 332-444</p>	<p><u>สาขาภูเก็ต</u> เลขที่ 1, 1/1 ถนนทุ่งคา ตำบลตลาดใหญ่ อำเภอเมือง จังหวัดภูเก็ต 83000 โทร (076) 355-730 โทรสาร (076) 355-730 ต่อ 119</p>
<p><u>สาขาสุมทรวงคราม</u> 74/27-28 ซ.บางจะเกร็ง 4 ถนนพระราม 2 ต.แมกคอง อ.เมือง จ.สมุทรสงคราม 75000 โทร (034) 724-062-4 โทรสาร (034) 724-068</p>	<p><u>สาขานาดใหญ่</u> 1,3,5 ซอยจิตุติต 3 ถนนจตุรอรุณ ตำบลนาดีใหญ่ อำเภอหาดใหญ่ จังหวัดสงขลา 90110 โทร (074) 346-400-5 โทรสาร (074) 239-509</p>	<p><u>สาขาสุราษฎร์ธานี</u> 216/3 หมู่ที่ 4 ถนนชนเกษม ตำบลชะเมธีย อำเภอเมืองสุราษฎร์ธานี จังหวัดสุราษฎร์ธานี 84000 โทร (077) 205-460 โทรสาร (077) 205-475</p>	<p><u>สาขาอัญประเทศ</u> ห้าง เทสโก้ โลตัส สาขาอัญประเทศ เลขที่ 559 หมู่ 1 ตำบลบ้านใหม่หนองไทร อำเภออัญประเทศ จังหวัดสระแก้ว โทร (037) 226-347-8 โทรสาร (037) 226-346</p>
<p><u>สาขายะลา</u> 18 ถนนสงฆ์เนื่อง ตำบลละเตง อำเภอเมือง จังหวัดยะลา 95000 โทร (073) 255-494-6 โทรสาร (073) 255-498</p>	<p><u>สาขาหัวหิน</u> 16/11 ถนนเพชรเกษม ตำบลหัวหิน อำเภอหัวหิน ประจวบคีรีขันธ์ 77110 โทร (032) 531-193 โทรสาร (032) 531-221</p>	<p><u>สาขาขอนแก่น</u> 163/1-2 ถนนกลางเมือง ตรงข้ามตลาดสดเทศบาล อำเภอเมือง จังหวัดขอนแก่น 40000 โทร (043) 225-355 โทรสาร .043) 225-356</p>	<p><u>สาขานครสวรรค์</u> เลขที่ 1/15-16 ถนนสุธาดา ตำบลปากน้ำโพ อำเภอเมือง จังหวัดนครสวรรค์ 60000 โทร (056) 314-150 โทรสาร (056) 314-151</p>

ผู้วิจัย : เอกสารฉบับนี้จัดทำขึ้นจากแหล่งข้อมูลที่มี บาง, หลักทรัพย์ เมย์แบงก์ กิมเอ็ง (ประเทศไทย) เห็นว่าน่าเชื่อถือประกอบกับทัศนะส่วนตัวของผู้จัดทำ ซึ่งมิได้หมายถนัดความถูกต้องหรือสมบูรณ์ของข้อมูลดังกล่าวแต่อย่างใด และเอกสารนี้ได้จัดทำขึ้นเพื่อประโยชน์ในการใช้ข้อมูลประกอบการตัดสินใจในการลงทุนเท่านั้น มิได้มีวัตถุประสงค์เพื่อที่จะชักชวนหรือชี้แนะการขายหลักทรัพย์ใดโดยเฉพาะหรือเป็นการทั่วไปแต่อย่างใด นักลงทุนพึงใช้ข้อมูลในเอกสารนี้ประกอบกับข้อมูลและความเห็นอื่น ๆ และพิจารณาคุณค่าของตนเองในการตัดสินใจการลงทุนที่เหมาะสมแก่กัน ทั้งนี้ความเห็นที่แสดงอยู่ในเอกสารนี้เป็นความเห็นส่วนตัวของผู้จัดทำ บาง, หลักทรัพย์ เมย์แบงก์ กิมเอ็ง (ประเทศไทย) ตลอดจนผู้บริหารและพนักงานของบริษัทไม่จำเป็นต้องเห็นพ้องกับความเห็นที่แสดงอยู่ในเอกสารนี้ด้วยแต่อย่างใด