

กลยุทธ์วันนี้

Selective Buy

ตลาดหุ้นวานนี้:

SET+MAI	Latest	Prior date	YTD
Institute	32.94	1,426.04	10,038.85
Prop	1,299.02	528.78	4,587.95
Foreigner	-846.29	-1,233.19	-19,950.65
Retail	-485.67	-721.62	5,323.84

ตลาดหุ้นไทยวานนี้ ได้ระดับขึ้นทดสอบ 1,540 จุดอีกครั้ง แต่ก็ไม่สามารถทะลุแนวตั้งกล่าวได้ เกิดแรงขายทำกำไรในหุ้นหลักที่ขยับขึ้นเด่นในช่วงก่อนหน้า SCB / PTT/ SCC เป็นต้น ขณะที่ภาพเก็งกำไรรายตัวในหุ้นขนาดกลางและเล็กยังคงเด่น ปิด ณ สิ้นวัน SET INDEX อยู่ที่ 1,535.09 จุด ลบเล็กน้อย 0.28 จุด มูลค่าการซื้อขาย 42,555 ล้านบาท

แม้ว่าต่างชาติคงการขายสุทธิในตลาดหุ้นไทยเป็นวันที่ 8 อีก 819 ล้านบาท แต่คงการ Long สุทธิใน SET50 Index Futures เป็นวันที่ 3 มากถึง 8,671 สัญญา และซื้อสุทธิในตลาดตราสารหนี้เป็นวันที่ 2 อีก 550 ล้านบาท ทำให้ภาพรวมของกระแสเงินทุนต่างชาติเป็นกลาง ขณะที่ค่าเงินบาทอ่อนค่าราว 15-16 สตางค์/ดอลลาร์สหรัฐฯ ระหว่างชั่วโมงการซื้อขายวานนี้

ปัจจัยสำคัญวันนี้

- งบ 4Q57 ของ KBANK / BBL ไกล่เคียงคาด ติดตามการรายงานงบของ KTB ในวันพรุ่งนี้
- ขณะที่งบการเงินในตลาดหุ้นสหรัฐฯ กลับไม่ชัดเจน สถาบันการเงินบอกรายงานดีกว่าคาด ขณะที่กลุ่มเทคโนโลยีกลับดีกว่าคาด
- ติดตามการประชุม BoJ วันนี้ อาจเห็นการส่งสัญญาณพร้อมเพิ่มมาตรการกระตุ้นเศรษฐกิจหากอัตราเงินเฟ้ออยู่ในระดับต่ำ
- IMF ปรับประมาณการเศรษฐกิจโลกปีนี้ เป็น 3.5% จากประมาณการเดือนค.ค.ที่ 3.8% โดยปรับลดคาดการณ์การเติบโตในยุโรป, ญี่ปุ่น, จีน และละตินอเมริกา แต่กลับเพิ่มประมาณการเศรษฐกิจในสหรัฐฯ
- ราคาน้ำมันดิบในตลาดโลกยังคงลดลงต่อเนื่อง NYMEX ปิดที่ US\$46.39/barrel เป็นราคาปิดต่ำสุดนับตั้งแต่เดือนเม.ย. 2552

มุมมองต่อตลาด

เราคงมุมมองการลงทุนด้วยระดับ "กลาง" เป็นวันที่ 13 ด้วยกรอบแกว่งระหว่าง 1,530-1,540 จุด เช่นเดียวกับวานนี้ ทั้งนี้กลุ่มธนาคารจะเริ่มทรงตัวดีขึ้น หลัง KBANK ซึ่งเป็นตัวแทนของกลุ่มธนาคารรายงาน 4Q57 ออกมาใกล้เคียงกับคาด แต่ NIM กลับเพิ่มขึ้นสวนทางกับภาพรวมของธนาคารขนาดใหญ่ที่ NIM จะลดลง qoq ประเด็นนี้เชื่อว่าจะชดเชยกับกลุ่มน้ำมันที่ได้รับแรงกดดันจากทิศทางราคาน้ำมันดิบที่ยังไม่เห็นสัญญาณของการฟื้นตัวในระยะสั้น

ขณะที่บรรยากาศการลงทุนในสินทรัพย์เสี่ยงทั่วโลก ต่างจับตามองการประชุม BoJ ในวันที่ 22 และ ECB ในวันที่ 23 คาดว่าจะมีการเพิ่มมาตรการกระตุ้นเศรษฐกิจ ด้วยการอัดฉีดสภาพคล่องทางการเงินตามมาอีกชุดหนึ่ง ส่งผลให้สภาพคล่องในระบบการเงินโลกเพิ่มมากขึ้น เกิดโอกาสของการทำ Carry Trade บนเงินเยนญี่ปุ่น และเงินยูโร เพื่อนำไปเก็งกำไรในสินทรัพย์เสี่ยง

ตลาด Nikkei / KOSPI เ้านี้ (7.22 น) เปิดบวกต่อเนื่องจากวานนี้ คาดว่าตลาดเก็งกำไรต่อการประชุม BoJ ในวันที่พรุ่งนี้

กลยุทธ์การลงทุน

เราคงคำแนะนำ "นักลงทุนทยอยสะสมหุ้นเป้าหมาย หากราคาขายต่อระหว่างชั่วโมงการซื้อขาย" เพื่อเก็งกำไรต่อการประชุม ECB ในวันที่ 22 ม.ค. รวมถึงการเข้าสู่ฤดูหนาวประกาศงบ 4Q57 เพื่อรอขายบริเวณ 1,550 จุดขึ้นไป

Strategist Team Maybank KimEng

Mayuree Chowvikran, CISA
Strategist / Analyst

662-6586300 x 1440

Padon Vannarat
Equity Analyst

662-6586300 x 1450

Rinrada Lianghathaiham
Assistant Analyst

662-6586300 x 1530

Twitter Channel
<http://twitter.com/YipNgenYipTong>

Portfolio

Top Pick in 1Q15: ADVANC / BJCHI / ITD / KTB

HOLD: ITD / TPIPL/ BJCHI/ KTB/ TTA/ ADVANC

Speculative Buy: BMCL/ TRUE

Stock Pick of the Day

กลยุทธ์การลงทุนวันนี้ แนะนำ “เก็งกำไร” ได้แก่

1. TRUE : ราคาปิด 12.40 บาท ราคาเหมาะสม 14.60 บาท

- MBKET คงมุมมองเชิงบวกต่อหุ้น TRUE และราคาหุ้นมีปัจจัยบวกรออยู่ใน 4Q57 ที่คาดว่าจะผลประกอบการจะพลิกเป็นกำไรสุทธิได้ราว 1-1.5 พันล้านบาท เนื่องจากจะมีการบันทึกกำไรพิเศษการโอนเสาโทรคมนาคมราว 2 พันต้นให้กับ TRUEIF
- และค่าใช้จ่ายดอกเบี้ยจะลดลงอย่างมีนัยสำคัญ ตั้งแต่ 4Q57 เป็นต้นไป เนื่องจากมีการชำระคืนหนี้ระยะยาวจำนวน 5.5 หมื่นล้านบาท หลังได้รับเงินจากการเพิ่มทุนจำนวน 6.5 หมื่นล้านบาท
- ฐานะการเงินแข็งแกร่งโดย Net DE ลดลงเหลือเพียง 0.4 เท่า จะสะท้อนผ่านผลประกอบการปี 2558 ให้พลิกเป็นกำไรปกติ 1.29 หมื่นล้านบาท และหุ้นกลุ่มสื่อสารมี Catalyst คือการประมูล 4G ที่รออยู่ในช่วงต้น 3Q57
- มี Upside Risk ที่ยังไม่รวมไว้ในประมาณการ หลังวานนี้ TRUE ประกาศแผนขายสินทรัพย์เพิ่มเติมให้กับ TRUEIF ได้แก่ โยแก้วนำแสงไม่เกิน 8,000 กม. และเสาโทรคมนาคมจำนวน 350 เสา มูลค่า 10,000 – 14,000 ล้านบาท ในเบื้องต้นคาดว่าจะส่งผลให้ TRUE บันทึกกำไรพิเศษในปี 2558 ได้ราว 2,000 – 2,900 ล้านบาท

2. BMCL : ราคาปิด 2.24 บาท ราคาเหมาะสม 2.42 บาท

- MBKET คงมุมมองเชิงบวกต่อหุ้น BMCL เนื่องจากธุรกิจเดินรถไฟฟ้ามีความมั่นคงของรายได้ และมีการเติบโตต่อเนื่อง โดยจุดเปลี่ยนสำคัญของบริษัท อยู่ที่การเริ่มเดินรถไฟฟ้าสายสีม่วงในช่วงต้นปี 2559 ซึ่งจะส่งผลให้จำนวนผู้โดยสารในระบบของ BMCL เพิ่มขึ้นอย่างมีนัยสำคัญ
- คาด EBITDA ใน 4Q57 จะเติบโตทั้ง yoy และ qoq เนื่องจากเป็น High Season ของธุรกิจ และโรงเรียนกลับมาเปิดปกติเต็มไตรมาส
- ราคาหุ้นมี Catalyst ได้แก่ การปรับขึ้นค่าโดยสารในปี 2558 และการเจรจาสัญญาเดินรถไฟฟ้าสายสีน้ำเงินส่วนต่อขยายกับรฟม. ที่คาดว่า BMCL มีโอกาสสูงที่จะได้รับสัญญาเดินรถไฟฟ้าดังกล่าว เนื่องจากเป็นผู้ให้บริการรถไฟฟ้าสายสีน้ำเงินในปัจจุบัน
- คาดผลประกอบการปี 2558 ขาดทุนสุทธิ 663 ล้านบาท แต่จะพลิกกลับเป็นกำไร 46 ล้านบาทในปี 2559

CONTENT

Inside Yip Ngen Yip Tong		Page
1	Investment strategy	1
2	Fund flow analysis	4
3	NVDR Trading Data by Stock	7
4	Economic Issues by region	8
5	Securities – Commodities – Forex Movement	9
6	Interest Rate & CDS Movement	10
7	Economic calendar	11
8	Management Transactions	12
9	Stock Update	13
10	News Update & Analyst Quick Comments	13
11	Stock Calendar	15
12	4Q57 MBKET Earnings Estimates	15

Fund Flow Analysis

Fund Flow in Emerging Markets

ต่างชาติซื้อสุทธิเป็นวันที่ 2 อีก US\$276 ล้าน จากวันก่อนหน้าซื้อสุทธิ US\$157 ล้าน

ตลาดหุ้น	วานนี้ (US\$ ล้าน)	วันก่อนหน้า (US\$ ล้าน)	YTD (US\$ ล้าน)	2557 (US\$ ล้าน)	2556 (US\$ ล้าน)
TAIEX	291.4	293.4	-454.6	13,190.4	9,188.0
KOSPI	43.1	-58.2	-846.5	6,165.50	4,875.1
JSE	-26.7	-55.9	-229.0	3,750.60	-1,806.4
PSE	-6.1	5.9	361.8	1,256.1	678.4
ตลาดหุ้นเวียดนาม	-0.1	2.0	2.8	135.6	263.2
SET INDEX	-25.1	-30.7	-586.5	-1,091.4	-6,210.5

Foreign Investors Action วานี้

เงินทุนต่างชาติโดยรวมส่งสัญญาณกลางถึงบวกเป็นวันที่ 2

	วานนี้	วันก่อนหน้า
ตลาดหุ้น (ล้านบาท)	-819	-1,000
SET50 Index Futures (สัญญา)	+8,671	+1,517
SSF (สัญญา)	-56	+251
Metal Futures (สัญญา)	-1,387	-2,085
ตลาดตราสารหนี้ (ล้านบาท)	+550	+3,236

นักลงทุนต่างชาติ ขายสุทธิตลาดหุ้นไทยเป็นวันที่ 8 อีก 819 ล้านบาท ลดลงจากวันก่อนหน้า ตลอด 8 วันทำการ ขายสุทธิ 11,981 ล้านบาท และทำให้ YTD นักลงทุนกลุ่มนี้ขายสุทธิ 19,234 ล้านบาท

ด้าน SET50 Index Futures นักลงทุนกลุ่มนี้คงการ Long สุทธิเป็นวันที่ 3 มากถึง 8,671 สัญญา รวม 3 วันทำการ Long สุทธิ 10,586 สัญญา เทียบกับ 5 วันทำการก่อนหน้า Short สุทธิ 11,668 สัญญา คาดว่าเป็นการปิดสถานะ Short ต่อเนื่อง และใกล้หมดสถานะ Short เป็นประเด็นที่น่าจับตามอง ขณะที่ S50H15 ปิดต่ำกว่า SET50 Index เท่ากับ 6.59 จุด กว้างขึ้นเป็นวันแรกในรอบ 3 วันทำการ จากวันก่อนหน้า Discount เท่ากับ 5.02 จุด

ทั้งนี้ตลาดตราสารหนี้ยังคงเป็นที่พักเงิน นักลงทุนกลุ่มนี้ซื้อสุทธิตลาดตราสารหนี้เป็นวันที่ 2 อีก 550 ล้านบาท รวม 2 วันทำการซื้อสุทธิ 3,786 ล้านบาท แม้ว่าค่าเงินบาทอ่อนค่าเทียบกับดอลลาร์สหรัฐฯ และราคาพันธบัตรรัฐบาลไทยลดลงเป็นวันที่ 4 ผ่านผลตอบแทนพันธบัตรอายุ 10 ปี เพิ่มขึ้นอีก 3.59bps ปิดที่ 2.580%

Short-Selling วานี้

มูลค่า Short-selling เพิ่มขึ้นเป็น 412 ล้านบาท จากวันก่อนหน้า 302 ล้านบาท

Stock	Total Value (mn Bt)	% of trading Volume	Avg.Price (Bt)
PTT	149.64	14.11%	332.52
ADVANC	68.82	10.32%	248.00
DTAC	24.88	8.11%	92.14
KBANK	21.25	1.70%	223.63
ITD	17.94	2.04%	7.89

NVDR Movement

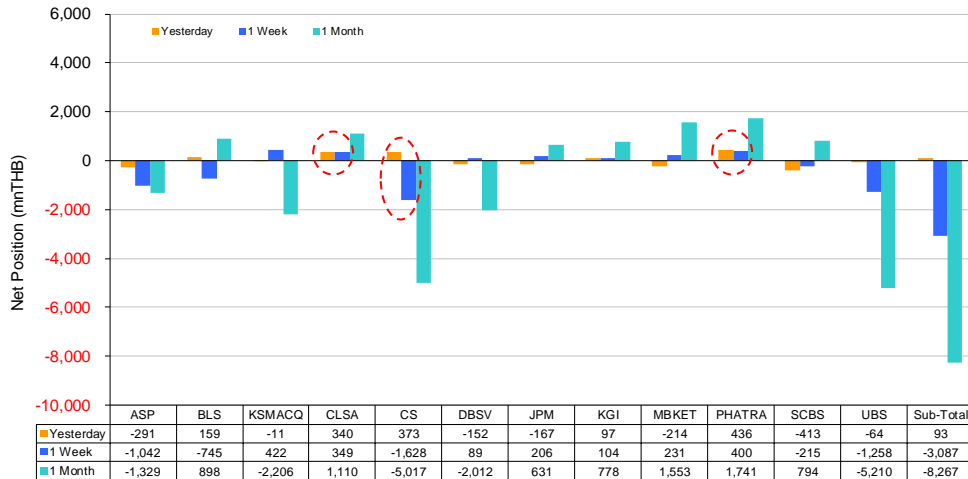
NVDR ขายสุทธิเป็นวันที่ 2 กลุ่ม
ธนาคารและกลุ่มวัสดุก่อสร้าง เป็น
เป้าหมายของการลดน้ำหนัก

การซื้อขายผ่าน NVDR ขายสุทธิ 460 ล้านบาท รวม 2 วันทำการ ขายสุทธิ 467 ล้านบาท โดย NVDR ยังคงเน้น
ลดน้ำหนักในกลุ่มธนาคาร และรับเหมาก่อสร้าง ต่อเนื่อง สรุปภาพการลงทุนได้ดังนี้

1. กลุ่มพลังงานซื้อสุทธิสูงสุดเป็นวันที่ 3 อีก 312 ล้านบาท จากวันก่อนหน้าซื้อสุทธิ 496 ล้านบาท
ตามมาด้วยกลุ่มขนส่ง ซื้อสุทธิ 104 ล้านบาท จากวันก่อนหน้าซื้อสุทธิ 76 ล้านบาท และกลุ่มอสังหาริมทรัพย์
ซื้อสุทธิ 88 ล้านบาท
2. ส่วนกลุ่มธนาคารถูกขายสุทธิสูงสุดเป็นวันที่ 2 อีก 682 ล้านบาท จากวันก่อนหน้าขายสุทธิ 401 ล้าน
บาท ตามมาด้วยกลุ่มวัสดุก่อสร้าง ขายสุทธิ 209 ล้านบาท และกลุ่มรับเหมาก่อสร้าง ขายสุทธิ 164
ล้านบาท จากวันก่อนหน้าขายสุทธิ 134 ล้านบาท

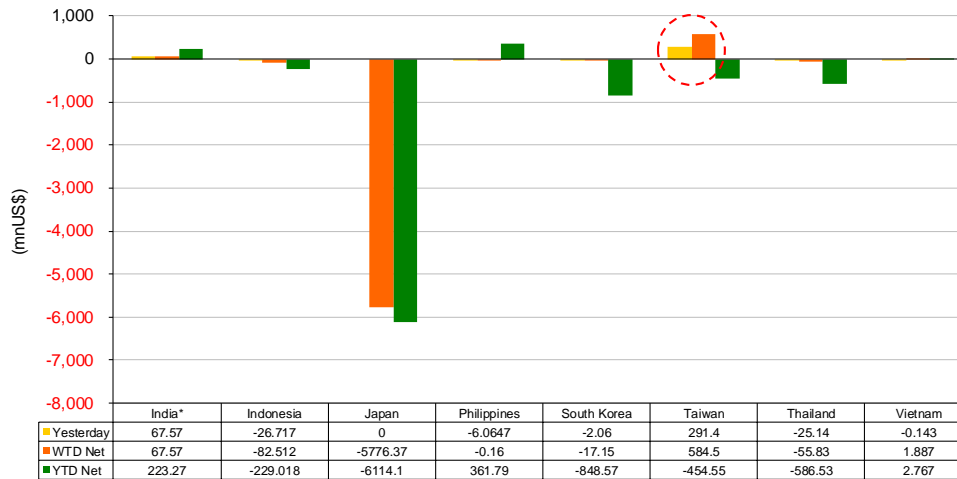
ซื้อสุทธิสูงสุด	มูลค่าสุทธิ (ล้านบาท)	% มูลค่าการซื้อขาย	ขายสุทธิ สูงสุด	มูลค่าสุทธิ (ล้านบาท)	% มูลค่าการขาย
PTT	275.68	23.15	KBANK	-470.24	49.61
BBL	124.59	27.68	SCB	-385.31	22.33
AOT	113.15	34.20	SCC	-192.88	39.96
PTTEP	70.85	10.81	CK	-121.77	26.77
TMB	66.33	9.10	TOP	-70.15	37.60

Foreign Brokers and Top Retail Broker Positions



Source: SET SMART

Regional Foreign Fund Flows



Source: Bloomberg

*India update as of 19 January 2015. South Korea update as of 21 January 2015.

Yesterday WTD Net YTD Net

THAI STOCK MARKET MOVEMENT

INDEX	Closed	% DoD	% WTD	% YTD
SET INDEX	1,535.09	-0.0	1.1	2.5
SET50 INDEX	1,018.99	-0.1	1.3	1.8
ENERGY	18,854.05	0.3	2.5	0.8
BANK	617.82	0.1	2.0	4.0
ICT	236.04	0.4	1.8	2.0
PROPERTY	297.17	0.1	0.7	3.0
CONMAT	12,189.16	-0.9	-0.3	2.6
TRANSPORT	232.66	0.1	0.7	4.2
COMMERCE	28,523.28	-1.2	-0.8	-0.2
MEDIA	81.67	0.5	1.2	1.0
PETRO	774.56	0.9	1.8	3.7

Thai NVDR Trading Data by Stock (20/1/15)

Top 20 Most Active Values (Btmn)

	Net BUY Value (Btmn)				
	20-Jan	19-Jan	16-Jan	15-Jan	14-Jan
PIT	275.7	461.9	447.4	104.9	-529.9
BBL	124.6	11.2	-37.2	-387.4	-27.2
AOT	113.2	27.7	5.8	202.1	48.3
PTTEP	70.9	66.4	-50.7	-23.7	-139.1
TMB	66.3	7.7	11.8	2.6	-7.8
TUF	61.6	-19.6	243.4	44.2	298.5
TRUE	48.3	-13.6	2.1	0.1	-22.1
AAV	36.9	21.2	62.8	-4.6	2.4
LH	33.4	24.2	-210.2	-91.0	-120.6
SPCG	30.1	-0.5	-2.0	-1.1	25.4
JAS	28.1	-27.8	-1.5	-1.6	-4.9
MINT	28.0	-6.9	-48.0	70.8	8.4
PS	22.6	10.9	56.1	40.3	-17.1
PRIN	21.3	0.0	0.1	-0.2	5.2
CI	19.3	0.5	-0.8	1.1	1.2
ML	17.8	0.7	-0.1	2.7	4.7
BEC	15.8	0.8	-4.4	-4.5	-12.9
SITHAI	13.1	-3.2	-1.3	-0.6	-0.1
PTTGC	13.1	-42.0	24.3	-41.8	-65.7
BMCL	12.8	4.6	12.9	5.9	-10.2

Source : SET and Thai NVDR

	Net SELL Value (Btmn)				
	20-Jan	19-Jan	16-Jan	15-Jan	14-Jan
KBANK	-470.2	-451.7	-89.9	-290.6	-126.8
SCB	-385.3	9.4	0.0	-21.7	-86.0
SCC	-192.9	-62.8	-49.9	-35.5	16.8
CK	-121.8	-134.8	2.3	-0.3	1.4
TOP	-70.1	-4.5	-11.9	3.4	17.7
BTS	-66.1	7.2	-10.0	4.6	7.9
CPALL	-55.9	-31.9	30.6	-24.6	108.3
LPN	-38.4	-48.4	-13.3	23.9	-21.8
BGH	-33.4	37.5	3.7	-2.6	-64.6
CPF	-33.3	-3.5	-19.9	3.1	-9.1
CKP	-27.9	-53.3	1.2	2.6	1.2
ITD	-26.2	1.9	16.2	-1.4	96.7
BLA	-24.4	-2.7	-12.0	-13.1	-24.4
SUPER	-22.1	2.7	-0.6	-6.4	-15.6
BAY	-19.8	-0.2	23.4	197.0	46.1
EA	-11.2	7.3	1.2	-1.6	-1.0
LEE	-10.6	0.1	-1.9	-0.0	0.0
TTCL	-9.7	3.5	-1.9	-1.5	-0.1
TISCO	-7.4	-8.3	-21.7	-70.2	-4.0
AIT	-7.3	4.6	9.6	4.8	6.2

Source : SET and Thai NVDR

	Month to Date Value (Btmn)	
	Net Buy	Net Sell
	TUF	897.4
AOT	487.7	-1,697.2
INTUCH	437.4	-1,404.8
BAY	371.8	-1,194.0
AJD	290.8	-1,143.4
MINT	270.9	-806.7
EGCO	203.3	-487.8
AAV	183.4	-481.5
TRUE	161.9	-470.4
AMATA	142.6	-337.7
PS	133.4	-318.0
PM	127.5	-273.2
KTC	127.2	-243.6
THAI	98.7	-229.6
LIVE	83.8	-220.9
SPCG	82.0	-219.0
RATCH	81.7	-206.5
CENDEL	73.4	-169.6
CYBER	70.5	-156.4
MAJOR	66.5	-155.1

Source : SET and Thai NVDR

	Year to Date Value (Btmn)	
	Net Buy	Net Sell
	TUF	897.4
AOT	487.7	-1,697.2
INTUCH	437.4	-1,404.8
BAY	371.8	-1,194.0
AJD	290.8	-1,143.4
MINT	270.9	-806.7
EGCO	203.3	-487.8
AAV	183.4	-481.5
TRUE	161.9	-470.4
AMATA	142.6	-337.7
PS	133.4	-318.0
PM	127.5	-273.2
KTC	127.2	-243.6
THAI	98.7	-229.6
LIVE	83.8	-220.9
SPCG	82.0	-219.0
RATCH	81.7	-206.5
CENDEL	73.4	-169.6
CYBER	70.5	-156.4
MAJOR	66.5	-155.1

Source : SET and Thai NVDR

	NVDR Trading by Sector Value (M. Baht)				
	No.	Buy	Sell	Total	%*
	BANK	11	879.36	1,561.77	2,441.13
ENERG	23	608.68	297.11	905.79	11.78
PROP	46	333.57	245.95	579.52	3.28
ICT	17	297.95	231.46	529.40	6.66
TRANS	13	287.73	183.93	471.66	10.97
CONMAT	15	84.57	293.27	377.84	13.56
FOOD	18	221.12	150.66	371.78	14.42
CONS	16	27.35	191.76	219.1	3.83
COMM	13	78.18	125.82	204	6.9
HEALTH	6	58.14	82.1	140.24	10.99
MEDIA	16	44.46	15.14	59.61	4.46
FIN	19	36.38	16.67	53.04	1.14
PETRO	7	33.18	18.73	51.91	11.12
ETRON	8	21.21	15.74	36.95	6.14
AGRI	11	10.89	24.97	35.86	1.53
INSUR	6	4.33	31.36	35.69	25.04
HOME	9	26.35	7.8	34.15	1.58
PROF	2	14.72	14.72	29.44	1.22
STEEL	15	8.96	16.08	25.03	2.75
TOURISM	6	2.21	2.8	5	0.62

* % of Trading Volume in Underlying Securities traded in each sector

Source : SET and Thai NVDR

	NVDR Outstanding Shares		
	Shares.	Paid Up	
		Capital	%of Paid Up
TISCO-P	22,400	33,558	66.75
BBL	605,864,344	1,908,842,894	31.74
KBANK	661,288,829	2,393,260,193	27.63
E-W1	76,890,468	347,000,000	22.16
LH	2,219,647,344	10,996,212,032	20.19
INTUCH	575,294,022	3,206,420,305	17.94
EGCO	82,221,480	526,465,000	15.62
TWFP	14,765,640	95,060,550	15.53
RATCH	221,282,656	1,450,000,000	15.26
THIP	1,220,500	8,000,000	15.26
TCAP	184,722,139	1,277,816,427	14.46
PRANDA	52,407,700	409,529,000	12.8
GBX	133,092,400	1,089,076,392	12.22
LPN	179,846,538	1,475,698,768	12.19
SPALI	209,307,674	1,716,553,249	12.19
PRIN	147,190,275	1,220,011,755	12.06
THRE	506,504,551	4,214,993,832	12.02
LRH	19,931,296	166,682,701	11.96
MALEE	16,596,293	140,000,000	11.85
RMI	389,697,812	3,575,424,125	10.9

Source : SET and Thai NVDR

NVDR Outstanding Shares= การถือครองหลักทรัพย์ของ NVDR

Paid Up Capital = ทุนจดทะเบียนเรียกชำระแล้ว

ประเด็นสำคัญด้านเศรษฐกิจ – การเงินรายภูมิภาค



สหรัฐอเมริกา

- IMF ปรับประมาณการเศรษฐกิจโลกมากสุดในรอบ 3 ปี: คาดเศรษฐกิจโลกเติบโต 3.5% ในปีนี้ ลดลงจากการประมาณการเดือนต.ค.ที่ 3.8% ส่วนปีหน้าคาดว่าจะขยายตัว 3.7% ลดลงจากครั้งที่คาด 4.0% ทั้งนี้เป็นผลจากอัตราเงินเฟ้อที่ยังอยู่ในระดับต่ำกว่าเป้าหมายของยุโรป และเอเชีย แม้ว่าภาพรวมเศรษฐกิจโลกจะได้ประโยชน์จากราคาน้ำมันดิบที่ลดลง แต่หลายประเทศก็เผชิญกับความต้องการภายในประเทศที่ชะลอตัวเช่นกัน โดยเฉพาะอย่างยิ่งเศรษฐกิจในยุโรป, ญี่ปุ่น, จีน และละตินอเมริกา ที่ IMF ปรับประมาณการลง รวมถึง รัสเซียที่ถูกลดลงมากที่สุดจากราคาน้ำมันดิบ ขณะที่สหรัฐฯ กลับถูกปรับประมาณการขึ้นเป็น 3.6% ในปีนี้ จากเดิม 3.1%



ยุโรป

- ดัชนีความเชื่อมั่นนักลงทุนในเยอรมันเพิ่มขึ้น: ทำระดับสูงสุดในรอบ 11 เดือนที่ 48.4 จุด ในเดือนม.ค. จาก 34.9 จุด ในเดือนธ.ค. และสูงกว่าที่ Bloomberg consensus คาดที่ 40.0 จุด ด้วยความเชื่อมั่นเชิงบวกต่อการเพิ่มมาตรการกระตุ้นของ ECB
- ผลสำรวจล่าสุดพรรคฝ่ายค้าน Syriza นำพรรคของนาย Samaras: การสำรวจของ GPO, Alco และมหาวิทยาลัย Macedonia พบว่า คะแนนของพรรค Syriza สูงกว่า พรรค New Democracy ของนาย Samaras รว 4.0-6.5% เพิ่มขึ้น 3 จุด จากการสำรวจในสัปดาห์ก่อน
- สวีเดนปรับประมาณการเติบโตทางเศรษฐกิจลง: รวม.คลัง สวีเดน คาดเศรษฐกิจปีนี้จะเติบโต 2.4% และขยับเป็น 2.7% ในปี 2559 ลดลงจากการประเมินในเดือนต.ค. ที่ 3.0% ในปีนี้ และ 3.2% ในปีหน้า ทั้งนี้เป็นผลกระทบจากการส่งออกที่ความต้องการลดลงจากประเทศคู่ค้าสำคัญ นอกจากนี้อัตราว่างงานในปีนี้อัตรา 7.7% และลดลงเป็น 7.4% ในปี 2559 จากเดิมที่คาดไว้ 7.3% ในปีนี้ และ 6.7% ในปี 2559 พร้อมกับงบประมาณจะกลับมาเกินดุลในอีก 4 ปีข้างหน้า



จีน

- เศรษฐกิจจีนใน 4Q57 เติบโตดีกว่าคาดเล็กน้อย: GDP เติบโต 7.3% yoy สูงกว่า Bloomberg consensus คาดที่ 7.2% yoy ส่งผลให้เศรษฐกิจในปี 2557 ของจีนขยายตัว 7.4% เท่ากับที่ทางการจีนตั้งเป้าหมายไว้ โดยภาคการบริโภคภายในประเทศคิดเป็น 51.2% ของ GDP นั้นเติบโต 3.0% yoy ภาคการบริการคิดเป็น 48.2% ขยายตัว 1.3%
- ตัวเลขเศรษฐกิจอื่นในเดือน ธ.ค. ออกมาดีกว่าคาดเช่นกัน: หลังธนาคารกลางจีนผ่อนคลายนโยบายการเงินช่วยกระตุ้นภาคการผลิตและการใช้จ่ายของผู้บริโภค
 - ผลผลิตภาคอุตสาหกรรมขยายตัว 7.9% yoy เร่งตัวขึ้นจากเดือน พ.ย.ที่ +7.2% yoy และดีกว่าที่ Bloomberg Consensus คาด +7.4% yoy
 - ยอดค้าปลีกเพิ่มขึ้น 11.9% yoy เร่งตัวขึ้นจากเดือน พ.ย.ที่ขยายตัว 11.7% yoy และดีกว่าที่ Bloomberg Consensus คาดว่าจะเพิ่มขึ้นเท่ากับเดือน พ.ย.



เอเชียแปซิฟิก

- มาเลเซียเตรียมทำงบประมาณขาดดุลเพิ่มขึ้น พร้อมลดเป้าหมายการเติบโต: นายกฯ มาเลเซีย ประมาณการขาดดุลงบประมาณปี 2558 เท่ากับ 3.2% ของ GDP เพิ่มขึ้นจากประมาณการเดือนต.ค.ที่ 3.0% ขณะที่เศรษฐกิจจะเติบโต 4.5-5.5% ในปีนี้ ลดลงจากประมาณการเดิมเช่นกันที่ 6.0% เนื่องจากราคาน้ำมันดิบที่ลดลง กลายเป็นสร้างแรงกดดันต่อรัฐบาลในการเร่งปฏิรูปโครงสร้างเศรษฐกิจที่เผชิญกับต้นทุนที่สูงขึ้น และระดับหนี้ภาครัฐที่เพิ่มขึ้นในอัตราเร่ง ขณะที่ความเชื่อมั่นนักลงทุนลดลง
- อัตราเงินเฟ้อในนิวซีแลนด์ลดลงเป็นครั้งแรกนับตั้งแต่ปี 2555: อัตราเงินเฟ้อใน 4Q57 ลดลง 0.2% qoq เป็นการหดตัวครั้งแรกนับตั้งแต่ 4Q55 ขณะที่ Bloomberg consensus คาดไม่เปลี่ยนแปลงจากไตรมาสก่อนหน้า ทั้งนี้เป็นผลจากราคาน้ำมันเบนซินที่ลดลง อาจส่งผลกระทบต่ออัตราเงินเฟ้อใน 1Q58 ได้อีก



ไทย

ไม่มี

สรุปภาพรวมตลาดหุ้น และ ราคาสินค้าโภคภัณฑ์ ที่สำคัญ

	Closed	% change			PER		ความเห็นที่สำคัญ
		1 Day	1 Week	YTD	15F	16F	
Equity Markets							
USA							
DJIA	17,515.23	0.02	0.02	(1.73)	15.70	14.16	ตลาดหุ้นสหรัฐฯ ผันผวน ตามงบที่ออกมา
S&P500	2,022.55	0.15	0.15	(1.77)	16.62	14.76	
VIX Idex	19.89	(5.06)	(5.06)	3.59			
EUROPE							
Stoxx50	3,244.92	0.75	1.33	3.13	13.79	12.35	ตลาดหุ้นยุโรปปิดบวกเป็นวันที่ 4 เก่งกว่าไรต่อการประชุม ECB
FTSE	6,620.10	0.52	1.07	0.82	14.49	12.88	
CAC40	4,446.02	1.16	1.52	4.06	14.24	12.70	
DAX	10,257.13	0.14	0.88	4.61	13.22	12.05	
Asia							
Nikkei	17,366.30	2.07	2.98	(0.48)	18.72	16.57	ตลาดหุ้นจีน - ฮ็องกง ปิดขึ้นตัว หลังตัวเลข GDP ใน 4Q57 ของจีนออกมาดีกว่าคาด
HSKI	23,951.16	0.90	(0.63)	1.47	10.98	9.89	
SSEC	3,173.05	1.82	(6.03)	(1.91)	12.11	10.68	
Kospi	1,918.31	0.82	1.60	0.14	10.66	9.64	
Taiex	9,251.69	0.85	1.24	(0.60)	12.95	12.08	
SET	1,535.09	(0.02)	1.14	2.50	14.47	12.63	
JSX	5,166.09	0.27	0.34	(1.16)	14.95	12.76	
PSE	7,452.81	(0.43)	(0.51)	3.07	18.61	16.43	
VNI	572.22	0.12	(0.45)	4.87	12.61	10.41	
Sensex	28,784.67	1.85	2.36	4.67	18.26	15.57	
MSCI AP exc Japan	468.74	0.32	0.05	0.32	12.59	11.40	
Commodity Futures Prices							
NYMEX	46.47	-5.41	-4.68	(12.79)	ราคาน้ำมันดิบ NYMEX และ BRENT ปรับตัวลง ราคาทองคำปรับตัวขึ้นทำระดับสูงสุดรอบ 5 เดือน ดัชนีค่าระวางเรือ BDI ปรับตัวขึ้นในรอบ 5 วัน Soft Commodities ปรับลง ได้แก่ น้ำตาล และยาง		
Brent	47.99	-1.74	-4.35	(17.56)			
GOLD Comex	1294.20	1.35	1.10	9.03			
BDI	753.00	1.89	1.62	(3.71)			
Rubber: Tocom	195.20	0.57	-1.04	(10.45)			
Soybean: US	991.75	0.08	-0.98	(4.05)			
Cotton: US	59.23	-0.44	-2.43	(4.11)			
Sugar: US	15.33	-0.13	3.26	9.02	ราคาถ่านหินล่วงหน้าปรับตัวขึ้นทั้ง 3 ตลาดวันที่ 2 ติดต่อกัน		
Coal: Rotterdam	55.25	2.03	3.56	(16.48)			
Coal: Richard By	59.95	0.50	0.93	(5.81)			
Coal: New Castle	61.45	3.28	6.78	(0.73)			

สรุปตลาดตราสารหนี้ และ อัตราแลกเปลี่ยนที่สำคัญ

	Closed	% change			ความเห็นที่สำคัญ
		1 Day	1 Week	YTD	
Government Bond Yield					
USA					
2Yr	0.4914	0.01	0.79	(17.31)	
10Yr	1.7880	(0.05)	(4.88)	(38.32)	
Japan					
2Yr	(0.0200)	-	(0.50)	(0.30)	
10 Yr	0.2010	(4.20)	(2.00)	(10.60)	
Thailand					
5Yr	2.3084	4.05	(4.00)	(28.90)	
10 Yr	2.5799	3.59	12.00	(17.20)	
Major Currency					
Dollar Index	93.0460	0.57	0.57	3.08	
US\$/Euro	1.1545	(0.53)	(0.48)	(5.01)	
US\$/GBP	1.5145	(0.03)	(0.36)	(2.84)	ค่าเงินยูโรยังคงอ่อนค่าแต่ระดับ US\$1.15/euro เป็นวันที่ 4
Yen/US\$	118.7100	(0.28)	(1.80)	0.61	เพื่อรอดูผลการประชุม ECB ในวันพฤษภาคมนี้
Yuean/US\$	6.2153	0.01	(0.10)	(0.14)	
THB/US\$	32.7200	-	(0.28)	0.49	



ปัจจัยที่ต้องติดตามในสัปดาห์นี้ (ที่มา: Bloomberg, ธปท., SET)

	วันที่ประกาศ	Previous	Consensus	ตัวเลขจริง
ปัจจัยภายนอกประเทศ				
ดัชนี Tertiary Industry เดือน พ.ย. ของญี่ปุ่น	วันที่ 16 ม.ค.	-0.2% mom	0.2% mom	0.2% mom
อัตราเงินเฟ้อเดือน ธ.ค.ของเยอรมัน		0% mom	0.0% mom	0.0% mom
อัตราเงินเฟ้อเดือน ธ.ค.ของอียู		-0.2% mom	-0.1% mom	-0.1% mom
อัตราเงินเฟ้อเดือน ธ.ค.ของสหรัฐฯ		-0.3% mom	-0.3% mom	-0.4% mom
ผลผลิตภาคอุตสาหกรรมเดือน ธ.ค.ของสหรัฐฯ		1.3% mom	0.2% mom	0.3% mom
ผลผลิตภาคอุตสาหกรรมเดือน พ.ย. ของญี่ปุ่น	วันที่ 19 ม.ค.	-3.8% yoy	-	-3.7% yoy
ดัชนีความเชื่อมั่นผู้บริโภคเดือน ธ.ค. ของญี่ปุ่น		37.7	38.5	38.8
ดุลบัญชีเดินสะพัดเดือน พ.ย. ของอียู		EUR29.7 bn	-	EUR24.6nm
ยอดเงินลงทุนทางตรงระหว่างประเทศเดือน ธ.ค. ของจีน	วันที่ 19-21 ม.ค.	22.2% yoy	22.1% yoy	
ผลผลิตภาคอุตสาหกรรมเดือน ธ.ค. ของจีน	วันที่ 20 ม.ค.	7.2% yoy	7.4% yoy	7.9% yoy
ตัวเลข GDP ใน 4Q57 ของจีน		7.3% yoy	7.2% yoy	7.3% yoy
ดัชนีชี้นำเศรษฐกิจเดือน พ.ย.ของญี่ปุ่น	วันที่ 21 ม.ค.	103.8	-	
อัตราการว่างงานเดือน พ.ย.ของอังกฤษ		6.00%	5.90%	
รายงานการประชุม BOE				
ยอดขออนุมัติการก่อสร้างเดือน ธ.ค. ของสหรัฐฯ		-3.7% mom	0.1% mom	
ยอดก่อสร้างบ้านใหม่เดือน ธ.ค. ของสหรัฐฯ		-1.6% mom	1.2% mom	
การประชุม BOJ		¥80T	-	
ดัชนีความเชื่อมั่นผู้บริโภคเดือน ธ.ค.ของอียู	วันที่ 22 ม.ค.	-	-	
การประชุม ECB		0.05%	0.05%	
ยอดขอสวัสดิการว่างงานครั้งแรกรายสัปดาห์ของสหรัฐฯ		-	-	
ดัชนีราคาที่อยู่อาศัยเดือน พ.ย. ของสหรัฐฯ		0.6% mom	0.3% mom	
ดัชนี PMI ภาคการผลิตเดือน ม.ค.ของญี่ปุ่น	วันที่ 23 ม.ค.	52	-	
ดัชนี HSBC Flash PMI ภาคการผลิตเดือน ม.ค.ของจีน		49.6	-	
ดัชนี PMI ภาคการผลิตเดือน ม.ค. ของเยอรมัน		51.2	-	
ดัชนี PMI ภาคการผลิตเดือน ม.ค.ของอียู		50.6	-	
ดัชนี PMI Composite เดือน ม.ค.ของอียู		51.4	-	
ดัชนี PMI ภาคการผลิตเดือน ม.ค.ของสหรัฐฯ		53.9	-	
ยอดขายบ้านมือสองเดือน ธ.ค. ของสหรัฐฯ		-6.1% mom	3.0% mom	
ดัชนีชี้นำเศรษฐกิจเดือน ธ.ค.ของสหรัฐฯ		0.6% mom	0.4% mom	
ปัจจัยภายในประเทศ				
ดุลการค้าเดือน ธ.ค.ของไทย	วันที่ 23-27 ม.ค.	-US\$78 mn		
ยอดการนำเข้าเดือน ธ.ค.ของไทย		-3.46% yoy		
ยอดการส่งออกเดือน ธ.ค.ของไทย		-1% yoy		

ข้อมูลแบบรายงานการเปลี่ยนแปลงการถือหลักทรัพย์ของผู้บริหาร (แบบ 59-2)
ประจำวันที่ 20 ม.ค. 2558

ชื่อบริษัท	ชื่อผู้บริหาร	ประเภทหลักทรัพย์	วันที่ได้มา/ จำหน่าย	จำนวน	ราคา	วิธีการได้มา/ จำหน่าย
AJD	อมร มีมะโน	หุ้นสามัญ	15/01/2558	50,000,000	4.20	ขาย
AJD	อมร มีมะโน	ใบสำคัญแสดงสิทธิที่จะซื้อหุ้น	15/01/2558	28,335,900	2.06	ขาย
SANKO	มาชามิ คัตซุโมโต	หุ้นสามัญ	15/01/2558	100,000	1.62	ขาย
TEAM	สุวัจน์ เพชรภรณ์	หุ้นสามัญ	19/01/2558	1,000,000	3.64	ขาย
TRC	เชวง วีศรีกิตติ	หุ้นสามัญ	15/01/2558	10,000	5.10	ขาย
TSTE	ประภาส ชุตติมาวรรณ	หุ้นสามัญ	15/01/2558	10,000	14.50	ซื้อ
TSTE	ประภาส ชุตติมาวรรณ	หุ้นสามัญ	16/01/2558	3,100	14.50	ซื้อ
TUF	เชง นิรุตตินานนท์	หุ้นสามัญ	16/01/2558	200,000	22.65	ขาย
TUF	พีระศักดิ์ บุญมีโชติ	หุ้นสามัญ	16/01/2558	440,000	22.50	ขาย
TUF	พีระศักดิ์ บุญมีโชติ	หุ้นสามัญ	16/01/2558	80,000	22.40	ขาย
TRUBB	วรเทพ วงศาสุทธิกุล	หุ้นสามัญ	19/01/2558	10,000	1.76	ซื้อ
TRUBB	วรเทพ วงศาสุทธิกุล	หุ้นสามัญ	19/01/2558	40,000	1.77	ซื้อ
TRUBB	วรเทพ วงศาสุทธิกุล	หุ้นสามัญ	19/01/2558	50,000	1.78	ซื้อ
TLUXE	โรจน์ภรณ์ เสนีย์ประภรณ์ไกร	ใบสำคัญแสดงสิทธิที่จะซื้อหุ้น2	19/01/2558	10,000	3.72	ซื้อ
TLUXE	โรจน์ภรณ์ เสนีย์ประภรณ์ไกร	ใบสำคัญแสดงสิทธิที่จะซื้อหุ้น2	19/01/2558	260,000	3.96	ขาย
NIPPON	ปริญญญา เทวอักษร	หุ้นสามัญ	19/01/2558	10,400,000	0.00	รับโอน
NIPPON	ปริญญญา เทวอักษร	ใบสำคัญแสดงสิทธิที่จะซื้อหุ้น	19/01/2558	2,281,700	0.00	รับโอน
BLAND	อัษฎ์คุณ ศรีสัจญนนท์	หุ้นสามัญ	15/01/2558	30,000	1.63	ซื้อ
BLAND	อัษฎ์คุณ ศรีสัจญนนท์	ใบสำคัญแสดงสิทธิที่จะซื้อหุ้น3	15/01/2558	100,000	0.33	ซื้อ
BLAND	อัษฎ์คุณ ศรีสัจญนนท์	ใบสำคัญแสดงสิทธิที่จะซื้อหุ้น3	15/01/2558	100,000	0.32	ขาย
BROCK	เนาวรัตน์ สุธรรมจริยา	หุ้นสามัญ	15/01/2558	20,000	2.82	ขาย
BROCK	เนาวรัตน์ สุธรรมจริยา	หุ้นสามัญ	19/01/2558	88,900	3.68	ขาย
BSM	สุเรช ชูบรมมาเนียม	หุ้นสามัญ	15/01/2558	15,000,000	1.45	ขาย
PS	สุภรณ์ ตริวิชัยพงศ์	หุ้นสามัญ	19/01/2558	5,000	31.00	ขาย
MAJOR	ฐิตามัสร์ อิศวาพรพัฒน์	หุ้นสามัญ	15/01/2558	72,310	14.95	ซื้อ
MAJOR	ฐิตามัสร์ อิศวาพรพัฒน์	หุ้นสามัญ	15/01/2558	22,300	27.25	ขาย
MAJOR	ฐิตามัสร์ อิศวาพรพัฒน์	หุ้นสามัญ	19/01/2558	25,000	27.50	ขาย
MAJOR	สุดาพร ตระองพาดิษฐ์	หุ้นสามัญ	15/01/2558	30,786	14.95	ซื้อ
MAJOR	อภิชาติ คงชัย	หุ้นสามัญ	15/01/2558	103,300	14.95	ซื้อ
MPG	วิฑูร มโนมัยกุล	หุ้นสามัญ	19/01/2558	600,000	1.74	ขาย
EUREKA	จักรพงษ์ ไกววาทิ	หุ้นสามัญ	16/01/2558	1,000,000	0.00	โอนออก
EUREKA	จักรพงษ์ ไกววาทิ	หุ้นสามัญ	19/01/2558	300,000	6.40	ขาย
EUREKA	ศุภพน กิตติธนาลักษณ์	หุ้นสามัญ	15/01/2558	300,000	5.24	ขาย
EUREKA	ศุภพน กิตติธนาลักษณ์	หุ้นสามัญ	16/01/2558	600,000	5.61	ขาย
EUREKA	ศุภพน กิตติธนาลักษณ์	หุ้นสามัญ	16/01/2558	20,000	5.26	ซื้อ
EPCO	ยุทธ ชินสุภักกุล	หุ้นสามัญ	16/01/2558	183,400	7.21	ซื้อ
SORKON	อนุชา ขวกิจโกศล	หุ้นสามัญ	19/01/2558	3,000	78.00	ซื้อ
SAMTEL	เจริญรัฐ วิไลลักษณ์	หุ้นสามัญ	16/01/2558	269,800	23.80	ซื้อ
IHL	องอาจ ดำรงสกุลวงษ์	หุ้นสามัญ	19/01/2558	168,100	7.32	ซื้อ
AKR	อรรถยุต วุฒิศรรมมี	หุ้นสามัญ	14/01/2558	100,000	2.84	ซื้อ
NDR	นพรัตน์ ชุมพลกุลวงศ์	หุ้นสามัญ	16/01/2558	20,000	6.30	ขาย

บทวิเคราะห์ประจำวัน

AAV	Company Update	BUY
<ul style="list-style-type: none"> ● กรมการทองเที่ยวรายงานตัวเลขนักท่องเที่ยวต่างชาติ เดือน ธ.ค. 2557 สูงถึง 2.8 ล้านคน ทำลายสถิติของประเทศไทย และขยายตัวสูง 17% MoM และ 12% YoY ทำให้ภาพรวมปี 2557 มีนักท่องเที่ยวต่างชาติทั้งสิ้น 24.8 ล้านคน อ่อนตัวลง 7% YoY จากปัญหาทางการเมืองตั้งแต่ปลายปี 2556 ขณะที่กฎอัยการศึกยังคงปกคลุมตลอดปี 2557 อย่างไรก็ตามนักท่องเที่ยวจีนเข้ามาช่วยได้ในช่วงท้ายปีจาก นโยบายยกเว้นค่าธรรมเนียมวีซ่า และความนิยมต่อประเทศไทยที่ยังสูงมาก (ดูรูปที่ 2, ปี 2557 จำนวน 4.6 ล้านคน, สัดส่วน 19%, ทรงตัวจากปีก่อน) ซึ่งภายหลังกการพิจารณาผลกระทบทางการเมืองในประเทศล่าสุด และภาวะเศรษฐกิจประเทศต่างๆโดยรอบ เราคาดว่านักท่องเที่ยวปี 2558 จะขยายตัว +13% YoY เป็น 28.1 ล้านคน (ทางการ 28.5-29 ล้านคน) และอีก +12% YoY ในปี 2559 เป็น 31.4 ล้านคน ในปีที่มีการเลือกตั้งเกิดขึ้น สอดคล้องกับสมมติฐานจำนวนผู้โดยสาร AAV ในปี 2558-59 ของเราที่ 45 และ 50 ล้านคน ขยายตัว 13% และ 11% ตามลำดับ ● การปรับสมดุลระหว่างอุปสงค์-อุปทาน ได้เสร็จสิ้นแล้วตั้งแต่ ต.ค. 2557 จากการลดกำลังการผลิตในบางสายการบิน (รูปที่ 4) ขณะที่อุปสงค์การเดินทางเริ่มฟื้นตัวต่อเนื่อง ทำให้ทิศทางของ yield เฉลี่ยของกลุ่มสายการบินคาดจะดีขึ้นกว่าปี 2557 แม้อุปสงค์จะยังไม่ฟื้นตัวแรงมากนักจากภาวะเศรษฐกิจที่บอบบางก็ตาม ขณะที่ต้นทุนน้ำมันอากาศยานทรงตัวในระดับต่ำ 60-65 เหรียญ/บาร์เรล ต่ำกว่าค่าเฉลี่ยในปี 2557 ถึง 50% ทำให้แนวโน้มการฟื้นตัวของกำไรของกลุ่มฯ โดยเฉพาะ AAV ยังคาดหวังได้อย่างมั่นใจ ● กลยุทธ์ของ AAV ที่แบ่งกำลังการผลิตให้เส้นทางจีนเกือบ 30% อีกทั้งการปรับสมดุลของอุตสาหกรรมยังส่งผลดีต่อค่าการผันค่าตัวเฉลี่ยฟื้นตัว 3% YoY พร้อมไปกับต้นทุนน้ำมันที่ต่ำหลัง AAV ยังคงชะลอการทำ Hedging ในช่วงที่เหลือของปีเพื่อดูสถานการณ์อีกครั้ง ทั้งหมดยังจะทำให้ผลการดำเนินงาน 4Q57 (คาดกำไร 350-400 ล้านบาท) และตลอดปี 2558 จะออกมาน่าพอใจ เราคงคำแนะนำ "ซื้อ" ราคาเหมาะสม 5.50 บาท/หุ้น อิง PER เฉลี่ยสายการบินต้นทุนต่ำทั่วโลก 13.3 เท่า โดยหากสถานการณ์บ้านเมืองกลับเป็นปกติเร็วกว่าคาด ก็มีโอกาสที่ AAV จะกลับมาซื้อขายบน premium จากกลุ่มฯ 10-15% ดังเช่นในอดีตได้อีกด้วย ● ความเสี่ยง : ความผันผวนของราคาน้ำมัน, อุบัติเหตุ 		

Streets Talk

- TTA ขายหุ้นเพิ่มทุนราคา 14 บ.ให้สิทธิซื้อ PMTA ช่วง IPO 17-20 บาท (ASTVผู้จัดการรายวัน)**
 "ไทรเชนไทย เอเยนซีส์" สรุปราคาเสนอขายหุ้นเพิ่มทุนที่ 14 บาทต่อหุ้น เผยเป็นราคาที่มีส่วนลด 25% เพื่อตอบแทนผู้ถือหุ้น นอกจากนี้ได้รับการจัดสรรหุ้นเพิ่มทุนสัดส่วน 15 ต่อ 6 พร้อมฟรี TTA-W5 อีก 2 หน่วยแล้ว ยังได้รับเงินปันผลหุ้นละ 0.25 บาท และสิทธิในการจองซื้อหุ้น PMTA ก่อนผู้ลงทุนทั่วไป ขณะเคาะราคาขายหุ้น IPO ของ PMTA ที่หุ้นละ 17-20 บาท เพื่อเข้าจดทะเบียนใน SET
- คำแนะนำจากนักวิเคราะห์ :** TTA สรุปราคาเพิ่มทุนที่ 14.00 บาท (15C : 6 RO : 2W) คิดเป็นส่วนลด 25% ของราคาเฉลี่ย 18 พ.ย. 57 – 5 ม.ค. 2558 โดยจะขึ้นเครื่องหมาย XR, XB เพิ่มทุน, Pre-emptive บน PMTA (37 TTA : 1 PMTA) วันที่ 5 ก.พ. 2558 ซึ่งราคาเพิ่มทุน และสัดส่วน เป็นไปตามเงื่อนไขก่อนหน้า มิได้ surprise แต่ประเด็นที่ต้องติดตามคือ ผลการเสนอตัวเป็นผู้ซื้อหุ้น BCP ซึ่งผู้บริหารเผยจะทราบผลภายใน ม.ค. 2558 ก่อนที่จะมีเครื่องหมาย XR, XB และ ประชุมผู้ถือหุ้นในวันที่ 28 ม.ค. 2558 เวลา 13.30 น. ที่ รร.พลาซ่าแอทธานี กรุงเทพฯ เรายังคงคำแนะนำ "ซื้อ" ประมาณการ และ ราคาเหมาะสมไว้ที่เดิม 32.10 บาท/หุ้น เพื่อรอข้อสรุปผลลัพท์ในเรื่อง BCP ซึ่งหากสำเร็จจะผลักดันกำไรของ TTA อย่างมีนัยสำคัญ หักล้าง dilution impact ได้ โดยระหว่างนี้สำหรับผู้มี TTA อยู่แล้วแนะนำให้ wait & see เพื่อรับสิทธิ XR, XB ส่วนผู้ที่รับความเสี่ยงได้ อาจใช้กลยุทธ์ทยอยสะสม เนื่องจากราคาหุ้นมี downside จำกัดแล้ว หากดีลสำเร็จจะทำให้ราคาหุ้นดีดแรงได้
- TPCH ปรับแผนหลังกำลังผลิตเพิ่มเร็วขึ้น 2 ปี (ASTVผู้จัดการรายวัน)**
 "ทีพีซี เพาเวอร์ โฮลดิ้ง" ปรับแผนธุรกิจใหม่มีกำลังการผลิต 150 เมกะวัตต์ เร็วขึ้นกว่าเดิมถึง 2 ปี โรงไฟฟ้าชีวมวลที่สตูล-พัทลุง ได้รับใบ รง. 4 แล้ว เดินหน้าก่อสร้างทันทีและเตรียมรับรู้อย่างได้ในปี 59 ส่วนปีนี้มั่นใจชีวมวลงานสวย หลังมีรายได้เพิ่มจากโรงไฟฟ้าชีวมวล 3 แห่ง พร้อมเร่งผุดโรงไฟฟ้าชีวมวลให้ครอบคลุม 14 จังหวัดภาคใต้
- คำแนะนำจากนักวิเคราะห์ :** การเปิดเผยถึงการปรับแผนเป็น 150 MW ภายใน 2 ปี ถือว่า เป็นแผนที่ Aggressive จากประมาณการของเรา ซึ่งก่อนหน้านี้ ผู้บริหารได้วางแผนไว้ที่ 94.8 MW ภายในปี 2560 ซึ่งจะให้ราคาเหมาะสมที่ 17.40 บาท/หุ้น (คำแนะนำ "ซื้อ") ดังนั้นการเปิดเผยถึงแผนใหม่นี้ เราคาดว่า จะเกิดขึ้นจากการที่ TPCH มีกระแสเงินสดเหลือราว 400 ลบ. หลัง IPO ซึ่งเราจะ update อีกครั้ง เมื่อได้รับข้อมูลจากผู้บริหารเพิ่มเติม เพื่อพิจารณาความเป็นไปได้ของแผนนี้อีกครั้ง
- BEAUTY รายได้แตะ 1.7 พันล. ฎอัคราราคาสะท้อนกำไรเด่น (ทันหุ้น)**
 BEAUTY ตั้งเป้ารายได้ปี 2558 ทะลุ 1,700 ล้านบาท พร้อมขยายสาขาใหม่เพิ่มอีก 55 แห่ง รวมกว่า 334 สาขาทั่วประเทศ หลังความขัดแย้งทางการเมืองคลี่คลายเริ่มเข้าสู่ภาวะปกติประชาชนมีความเชื่อมั่นในการจับจ่ายใช้สอยมากขึ้น ฟากโบรกแนะนำ "ซื้อ" ยอดขายทั้งในประเทศ และต่างประเทศ เติบโตหนักกำไร พร้อมขยายราคาเพิ่มเป็น 40 บาท

คำแนะนำจากนักวิเคราะห์ : เรายังคงมุมมองเชิงบวกต่อหุ้น BEAUTY ด้วยผลประกอบการที่เติบโตเด่นชัดในกลุ่มค้าปลีก ทั้งนี้กำไรใน 4Q57 ราคาอยู่ที่ 87 ล้านบาท เติบโตเด่นทั้ง 62% yoy และ 8% qoq ทำระดับสูงสุดใหม่ต่อเนื่อง เนื่องจากเป็นช่วง High Season และกลยุทธ์การดำเนินงานภายในที่มีประสิทธิภาพ นอกจากนี้ยังคงมุมมองเชิงบวกต่ออุตสาหกรรมเครื่องสำอางในปี 2558 มีแนวโน้มเชิงบวกต่อเนื่อง ทั้งนี้เรคาดรายได้ปี 2558 เติบโต 35% สุรับ 1,791 ล้านบาท และคาดกำไรสุทธิของ BEAUTY จะเติบโต 30%YoY สุรับ 368 ล้านบาท คงคำแนะนำซื้อ ราคาเป้าหมาย 37 บาท

ซีพี สุบริษัฒนแมงกร (เดลินิวส์)

นายณินท์ เจียรวนนท์ ประธานกรรมการและประธานคณะผู้บริหาร เครือเจริญโภคภัณฑ์ หรือซีพี เปิดเผยว่า เครือเจริญโภคภัณฑ์ ทุ่มเงินกว่า 343,000 ล้านบาท เพื่อเข้าซื้อหุ้นจำนวน 20% ของบริษัท ซีดีที ลิมิเตด จำกัด ซึ่งเป็นบริษัทชั้นนำที่ทำธุรกิจหลากหลายที่สุดในประเทศจีน และเป็นหนึ่งในบริษัทจดทะเบียนที่ใหญ่ที่สุดในตลาดหลักทรัพย์ฮ่องกง โดยได้ตกลงให้บริษัท เจียใต้ ไบรท์ อินเวสต์เม้นท์ จำกัด หรือ ซีที ไบรท์ ซึ่งเป็นบริษัทในเครือและ บริษัท อีโตซู คอร์ปอเรชั่น จำกัด จากประเทศญี่ปุ่นเป็นเจ้าของร่วมกันในสัดส่วน 50:50 เข้าซื้อหุ้นในครั้งนี้

อ่านบทวิเคราะห์ ฉบับวันนี้ 21 ม.ค. 58 จากลิงก์ <http://kelive.maybank-ke.co.th/>

TPOLY จัดทัพผลงาน 4 พันล.ซีไปงบปี 58 เติร์นอะราวด์ (ทันหุ้น)

TPOLY ใส่เกียร์ลุยโปรเจกต์ใหม่ 4 พันล้านบาทหวังคว่ำพอร์ต 50% ปี Backlog เพิ่ม จากเดิมราว 4 พันล้านบาท กินยาวปีหน้า แคมจ่อเปิดโครงการอสังหา มูลค่าราว 600 ล้านบาท พร้อมการันตีปี 2558 ผลงานเติร์นอะราวด์ จากปีก่อนที่ติดลบ อานิสงส์งานรอก้ออแกมได้ธุรกิจโรงไฟฟ้าบริษัทลูกหนุน ฟากนักวิเคราะห์ แนะนำ "ซื้อ" ตั้งราคา 5.40 บาท

SIRI ตั้งเป้ากวาดรายได้ 3.5 หมื่นล.วางอนาคตปีม้อัดราคาไรเติบโต 15% (ทันหุ้น)

ผู้บริหาร SIRI "เศรษฐา ทวีสิน" เปิดแผนธุรกิจปีแพะ ตั้งเป้าปี 2558 กวาดรายได้ 3.5 หมื่นล้านบาท ส่วนยอดขายเฉลี่ยไว้ที่ 3-3.2 หมื่นล้านบาท เดินลุยพัฒนา 17-19 โครงการใหม่รองรับตีมาดทั้งกรุงเทพฯ และต่างจังหวัด พร้อมวางอนาคตใน 3 ปีข้างหน้า จะเร่งปีม้อัดราคาไรสุทธิเติบโต 15%

ไฟเขียวบ 2.72 ล้านล้านปี 59 (เดลินิวส์)

ร.อ.ยงยุทธ มัยลาภ โฆษกประจำสำนักนายกรัฐมนตรี เปิดเผยว่า ที่ประชุมครม.ได้เห็นชอบกรอบวงเงินงบประมาณรายจ่ายประจำปีงบประมาณ 59 โดยยังจัดท่างประมาณขาดดุลต่อวงเงิน 390,000 ล้านบาท มีงบประมาณรายจ่าย 2.72 ล้านล้านบาท และรายได้สุทธิ 2.33 ล้านล้านบาท ซึ่งการจัดท่างประมาณครั้งนี้คิดบนสมมติฐานทางเศรษฐกิจ ขยายตัว 3.7-4.7% มีอัตราเงินเฟ้อที่ 1.1-2.1% โดยการจัดท่างประมาณครั้งนี้ สำนักงบประมาณได้เสนอให้มีผู้แทนจากสภาความมั่นคงแห่งชาติ (สมช.) เข้ามาร่วมในขั้นตอนการจัดท่างยุทธศาสตร์ด้านความมั่นคงเป็นข้อมูลประกอบการจัดท่างประมาณด้วย

พนักงานบางจากค่านขายหุ้น ยื่นหนังสือเปิดผนึกถึงนายฯ (กรุงเทพธุรกิจ)

พนักงานบางจากยื่นหนังสือเปิดผนึกถึงพลเอกประยุทธ์ จันทร์โอชา นายกรัฐมนตรี หวังให้ระงับการขายหุ้นบางจากในส่วนที่ปตท.ถือ แจงไม่ยอมให้หุ้นบางจากตกไปอยู่ในมือของนักลงทุน พร้อมทั้งยืนยันไม่มีความประสงค์จะซื้อหุ้นบางจากด้วยเงินของตัวเองหรือต้องกู้เงินตามที่บอร์ดเสนอ

JAS พื้นฐาน 11.75 บาท ราคาอัพไซด์เกิน 50% งบปี 57 คาดกำไรทำนิวไฮ 3,482 ล้าน (ข่าวหุ้น)

"JAS" ลุ้นก.ล.ต.อนุมัติจัดตั้ง JASIF ภายในไตรมาส 1/58 โบรกฯแนะนำ "ซื้อ" เป้าหมาย 11.75 บาท ราคาอัพไซด์เกิน 50% คาดปี 57 กำไรนิวไฮ 3,482 ล้านบาท หลังลูกค้า ADSL เพิ่มขึ้น 5.4 หมื่นราย FTTx เพิ่มขึ้น 1 หมื่นราย มาร์เก็ตแชร์ขึ้นแท่นอันดับ 2 แซงหน้าทีโอที

เล็งใช้ไฮสปีด กรุงเทพฯ-โคราช ต้นแบบการลงทุนทางคู่ไทย-จีน (ข่าวหุ้น)

อนุช การเงินและรูปแบบลงทุนทางคู่ไทย-จีน ใช้โมเดลรถไฟเร็วสูง กรุงเทพฯ-โคราช เป็นต้นแบบศึกษาทำทางคู่ รางมาตรฐาน คาดหารือร่วม 2 ฝ่ายครั้งแรกวันนี้ได้คุยกรอบเวลา ส่วนรูปแบบการลงทุนสรุปได้ในครั้งถัดไป

กรม.ไอเคสสัมปทานปิโตรฯ กลุ่มด้านทวงสัจจะนายฯ (ไทยโพสต์)

กลุ่มด้านสัมปทานปิโตรเลียมรอบที่ 21 ยื่นหนังสือถึง "ประยุทธ์" ทวงสัจจะที่จะรับฟัง สปช.ยกประวัติศาสตร์ข่มประชาชน เคยขับไล่ นายฯ ที่ระบดัดสัจมาแล้ว ถ้าฝืนกระแสสังคมหยุดการข่มขู่ไม่ได้แน่ ด้านนายฯ ยันฟังข้อมูลทุกส่วน พร้อมเปิดทางเอกชนเสนอผลประโยชน์ทั้งระบบสัมปทาน-แบ่งปันผลผลิต อ่างยังมีเวลาทำความเข้าใจ วอนอย่าทะเลาะกันอีก

Stock Calendar (21 January 58)				
Monday	Tuesday	Wednesday	Thursday	Friday
19	20	21	22	23
AMANA, CIG, CYBER, CYBER-W1, FSMART, MONO, MONO-W1, PE และ TPCB ติด Cash balance 19 ม.ค. - 27 ก.พ. 58 MTLs ติด Cash balance 19 ม.ค. - 6 ก.พ. 58	DIMET : ถูกหุ้นเพิ่มทุน 71,647,199 หุ้น จากกรมแปลงสภาพ Warrant (DIMET-W1) 1 : 1 @ 0.50	CCET : ถูกหุ้นเพิ่มทุน 14,593,280 หุ้น จากกรมแปลงสภาพ Warrant (ESOP) 1 : 1.04 @ 2.69	BTS : XD @ 0.30	SAFARI : XR จำนวน 133,333,333 หุ้น 1.5 : 1 @ 5.00
CSS : ถูกหุ้นเพิ่มทุน 25,735,510 หุ้น จากกรมแปลงสภาพ Warrant (CSS-W1) 1 : 1 @ 1.50	STHAI : XR จำนวน 2,996,720,238 หุ้น 1 : 3 @ 0.10	GL-W3 : แจกใช้สิทธิ 21 - 27 ม.ค. 58, 1 : 1 @ 10.00	TNPF : XD @ 0.135	SUPER-W1 : แจกใช้สิทธิ 23 - 29 ม.ค. 58, 1 : 1 @ 9.55
MILL-W3 : เข้าซื้อขาย (SET) จำนวน 625,696,792 หุ้น 1 : 1 @ 3.00 อายุ 5 ปี (ครั้งแรก 30 มิ.ย 58 /สุดท้าย 20 ธ.ค. 62)	SUPER : XR จำนวน 1,007,462,660 หุ้น 20 : 1 @ 17.00	WAT : เปลี่ยนชื่อใหม่ POLAR		
TGPRO : XR จำนวน 1,811,861,038 หุ้น 3.50 : 1 @ 0.25 อายุ 2 ปี อัตราการใช้สิทธิ 1 : 1 @ 0.20	SUPER : XW จำนวน 2,014,925,320			
	TGPRO : ถูกหุ้นเพิ่มทุน 16,932,261 หุ้น จัดสรรให้บุคคลเฉพาะเจาะจง @ 0.53			
	POLAR-W1 (SP 20 ม.ค. 58 - 13 ก.พ. 58) พันสภาพ 14 ก.พ. 58			

สรุปคาดการณ์ผลประกอบการไตรมาส 4/57 กลุ่มธนาคารและอื่นๆ

หุ้น	กำไรที่คาดไว้ (ล้านบาท)			กำไรที่ประกาศ (ล้านบาท)			กำไร		
	4Q14E	QoQ	YoY	4Q14	3Q14	4Q13	2013	2014E	2015E
กลุ่มธนาคาร									
BAY	3,577	2%	14%	3,936	3,507	3,141	14,019	13,810	15,497
BBL	8,719	-9%	13%	8,763	9,575	7,686	35,906	36,288	39,353
KBANK	10,915	-13%	15%	9,967	12,516	9,526	41,325	46,626	50,689
KKP	724	-15%	-30%	488	847	1,028	4,418	2,636	3,989
KTB	7,982	-14%	-20%		9,255	10,034	33,928	33,075	36,504
SCB	12,623	(5%)	7%	12,231	13,252	11,752	50,233	53,335	58,288
TCAP	1,301	8%	(15%)	1,359	1,202	1,539	9,231	5,120	5,641
TISCO	975	-11%	22%	1,235	1,089	802	4,248	4,250	4,562
TMB	2,056	(14%)	14%	2,975	2,387	1,799	5,737	9,539	9,720
กลุ่มวัสดุก่อสร้าง									
DCON	174	281%	160%	-	46	67	215	325	215
DRT	30	(39%)	(59%)	-	49	74	451	302	371
SCC	7,746	(1%)	(6%)	-	7,847	8,207	36,719	32,505	41,322
กลุ่มเทคโนโลยีสารสนเทศ									
ADVANC	9,877	10%	12%	-	8,955	8,816	36,274	36,789	43,183
DTAC	2,552	(1%)	37%	-	2,580	1,858	11,072	11,389	12,411
THCOM	382	37%	19%	-	279	320	1,128	1,637	2,349
กลุ่มพลังงาน									
PTTEP	(23,176)	n.a.	n.a.	-	15,284	7,412	56,155	22,360	36,202
กลุ่มสื่อและสิ่งพิมพ์									
VGI (3Q14/15F)	308	17%	(3%)	-	264	317	1,146	1,229	1,827
กลุ่มอาหาร									
CPF	1,868	(55%)	6%	-	4,158	1,755	7,065	11,622	15,929

Disclaimer

บทความการวิเคราะห์ฉบับนี้ จัดทำขึ้นโดย **ทีมกลยุทธ์การลงทุน** ภายใต้ฝ่ายวิจัย สำหรับนักลงทุนในประเทศ (KELIVE RESEARCH) ทั้งนี้การวิเคราะห์งานในฉบับนี้เป็นความเห็นของนักกลยุทธ์ที่ได้ประเมินตามหลักวิชาการ อันประกอบด้วย ปัจจัยพื้นฐาน – เครื่องมือด้านเทคนิค - ปัจจัยแวดล้อมที่เกิดขึ้น ณ ขณะนั้นๆ ซึ่งอาจมีความเห็นที่ขัดแย้งกับบทวิเคราะห์ด้านปัจจัยพื้นฐาน แต่ด้วยเงื่อนไขด้านระยะเวลาการให้ความเห็นต่อการลงทุนของบทความฉบับนี้เป็นเพียงระยะสั้น 1-2 เดือน **ซึ่งอาจมีความเห็นที่ขัดแย้งกับบทวิเคราะห์ด้านปัจจัยพื้นฐาน**ที่ประเมินการลงทุนในภาพระยะยาว 12 เดือนข้างหน้า ดังนั้น จึงเป็นเรื่องสำคัญที่นักลงทุน ต้องอ่าน และทำความเข้าใจถึงประเด็นการนำเสนอบทวิเคราะห์ในเชิงกลยุทธ์ฉบับนี้

เอกสารฉบับนี้ จัดทำขึ้นจากแหล่งข้อมูลที่ บมจ. หลักทรัพย์ เมย์แบงก์ กิมเอ็ง (ประเทศไทย) เห็นว่า น่าเชื่อถือ ประกอบกับทัศนะส่วนตัวของผู้จัดทำ ซึ่งมีได้หมายถึงความถูกต้องหรือสมบูรณ์ของข้อมูลดังกล่าว แต่อย่างไรก็ตาม และเอกสารนี้ได้จัดทำขึ้นเพื่อประโยชน์ในการใช้เป็นข้อมูลประกอบการตัดสินใจในการลงทุนเท่านั้น มิได้มีวัตถุประสงค์เพื่อที่จะชักชวนหรือชี้้นำการซื้อขายหลักทรัพย์ใดโดยเฉพาะหรือเป็นการทั่วไปแต่อย่างใด นักลงทุนพึงใช้ข้อมูลในเอกสารฉบับนี้ ประกอบข้อมูลและความคิดเห็นอื่นๆ รวมถึงวิจารณญาณของตนในการตัดสินใจลงทุนให้เหมาะสมในแต่ละกรณี ทั้งนี้ความเห็นที่แสดงอยู่ในเอกสารฉบับนี้เป็นความเห็นส่วนตัวของผู้จัดทำ บมจ. หลักทรัพย์ เมย์แบงก์ กิมเอ็ง (ประเทศไทย) ตลอดจนผู้บริหารและพนักงานของบริษัทไม่จำเป็นต้องเห็นพ้องกับความเห็นที่แสดงอยู่ในเอกสารฉบับนี้ด้วยแต่อย่างใด

THAI INSTITUTE OF DIRECTORS ASSOCIATION (IOD) CORPORATE GOVERNANCE REPORT RATING 2014

				Score Range	Number of Logo	Description		
BAFS	IRPC	PTTEP	SIM	90-100	▲▲▲▲▲	Excellent		
BGP	IVL	PTTGC	SPALI	80-89	▲▲▲▲	Very Good		
BTS	KBANK	SAMART	TISCO	70-79	▲▲▲	Good		
CPN	KKP	SAMTEL	TMB	60-69	▲▲	Satisfactory		
EGCO	KTB	SAT	TOP	50-59	▲	Pass		
GRAMMY	MINT	SC		Lower than 50	No logo given	N/A		
HANA	PSL	SCB						
INTUCH	PTT	SE-ED						
AAV	CENDEL	GUNKUL	NKI	RATCH	TCAP	TTW		
ACAP	CFRESH	HEMRAJ	NMG	ROBINS	TF	TVO		
ADVANC	CIMBT	HMPRO	NSI	RS	THAI	UAC		
ANAN	CK	ICC	OCC	S&J	THANI	VGI		
AOT	CNT	KCE	OFM	SAMCO	THCOM	VNT		
ASIMAR	CPF	KSL	PAP	SCC	TIP	WACOAL		
ASK	CSL	LANNA	PE	SINGER	TIPCO			
ASP	DELTA	LH	PG	SIS	TK			
BANPU	DRT	LHBANK	PHOL	SITHAI	TKT			
BAY	DTAC	LOXLEY	PJW	SNC	TNITY			
BBL	DTC	LPN	PM	SNP	TNL			
BECL	EASTW	MACO	PPS	SPI	TOG			
BIGC	EE	MC	PR	SSF	TRC			
BKI	ERW	MCOT	PRANDA	SSI	TRUE			
BLA	GBX	NBC	PS	SSSC	TSTE			
BMCL	GC	NCH	PT	STA	TSTH			
BROOK	GFPT	NINE	QH	SVI	TTA			
ZS	BEC	DEMCO	IRCP	MONO	PRIN	SOLAR	THREL	UPF
AF	BFIT	DNA	ITD	MOONG	PTG	SPC	TIC	UPOIC
AH	BH	EA	KBS	MPG	QLT	SPCG	TICON	UT
AHC	BJC	ESSO	KGI	MTI	QTC	SPPT	TIW	UV
AIT	BJCHI	FE	KKC	NC	RCL	SST	TKS	UWC
AJ	BOL	FORTH	KTC	NTV	SABINA	STANLY	TLUXE	VIH
AKP	BTNC	FPI	L&E	NUSA	SALEE	STEC	TMI	WAVE
AKR	BWG	GENCO	LRH	NWR	SCBLIF	STPI	TMT	WHA
AMANAH	CCET	GLAND	LST	NYT	SCCC	SUC	TNDT	WIN
AMARIN	CGD	GLOBAL	MAJOR	OGC	SCG	SWC	TPC	WINNER
AMATA	CGS	GLOW	MAKRO	OISHI	SEAFCCO	SYMC	TPCORP	YUASA
AP	CHOW	GOLD	MATCH	PACE	SEAOIL	SYNEX	TRT	ZMICO
APCO	CI	HOTPOT	MBK	PATO	SFP	SYNTEC	TRU	
APCS	CKP	HTC	MBKET	PB	SIAM	TASCO	TSC	
AQUA	CM	HTECH	MEGA	PDI	SIRI	TBSP	TTCL	
ARIP	CMR	HYDRO	MFC	PICO	SKR	TEAM	TUF	
AS	CSC	IFS	MBAX	PPM	SMG	TFD	TVD	
ASIA	CSP	IHL	MFEC	PPP	SMK	TFI	TWFP	
AYUD	CSS	INET	MJD	PREB	SMPC	THANA	UMI	
BEAUTY	DCC	IRC	MODERN	PRG	SMT	THIP	UP	

Source: Thai Institute of Directors (IOD)

คำชี้แจง

การเปิดเผยผลการสำรวจของสมาคมส่งเสริมสถาบันกรรมการบริษัทไทย (IOD) ในเรื่องการกำกับดูแลกิจการ (Corporate Governance) นี้ เป็นการดำเนินการตามนโยบายของสำนักงานคณะกรรมการกำกับหลักทรัพย์และตลาดหลักทรัพย์ โดยการสำรวจของ IOD เป็นการสำรวจและประเมินจากข้อมูล ของบริษัทจดทะเบียนในตลาดหลักทรัพย์แห่งประเทศไทย และตลาดหลักทรัพย์ เอ็มเอไอ ที่มีการเปิดเผยต่อสาธารณะ และเป็นข้อมูลที่ผู้ลงทุนทั่วไปสามารถเข้าถึงได้ ดังนั้น ผลสำรวจดังกล่าวจึงเป็นการนำเสนอในมุมมองของบุคคลภายนอก โดยไม่ได้เป็นการประเมินการปฏิบัติ และมีได้มีการใช้ข้อมูลภายใน ในการประเมิน

อนึ่ง ผลการสำรวจดังกล่าว เป็นผลการสำรวจ ณ วันที่ปรากฏในรายงานการกำกับดูแลกิจการ บริษัทจดทะเบียนไทย เท่านั้น ดังนั้น ผลการสำรวจ จึงอาจเปลี่ยนแปลงได้ภายหลังจากดังกล่าว ทั้งนี้ บริษัทหลักทรัพย์ เมย์แบงก์ กิมเอ็ง (ประเทศไทย) จำกัด (มหาชน) มิได้ยืนยันหรือรับรองถึงความถูกต้องของ ผลการสำรวจดังกล่าวแต่อย่างใด

