

ทดสอบแนวต้าน 1578 จุด - QE ยุโรปหนุนสินทรัพย์เสี่ยง

สารบัญ	
Highlight	1
Market Outlook	2
หุ้นเด่น	3
ประเด็นจับตา	4
สรุปภาวะตลาดต่างประเทศ	6
หุ้นแนะนำตามปัจจัยพื้นฐาน	7
สรุปข่าวบริษัทจดทะเบียนและข่าวเศรษฐกิจ	8

Technical View <i>ชื่อ/กึ่งกำไร</i>	
แนวรับ	1,548 / 1,531 จุด
แนวต้าน	1,576 / 1,586 จุด



ตลาดหุ้นไทยวันนี้	จุด	เปลี่ยน	%
SET	1,560.34	+22.98	+1.49
- High/Low	1,561.30 / 1,543.67		
SET50	1,039.12	+20.05	+1.97
MAI	752.70	-6.72	-0.88
SET Turnover (Bt m/US\$ m)		65,805 / 2,019	
SET Mkt. Cap. (Bt bn/US\$ bn)		14,499 / 445	
Market Trailing PER (x)		18.66	
No. stocks with gain / loss		552 / 333	

มูลค่าซื้อขาย (ลบ.)	ซื้อ	ขาย	สุทธิ
สถาบัน	8,633	5,201	+3,432
บัญชีบริษัทหลักทรัพย์	5,500	4,268	+1,232
ต่างประเทศ	13,320	11,930	+1,390
รายย่อย	38,353	44,407	-6,054

ดัชนีสำคัญ	19/2	Chg	% chg
Dow Jones (USA)	17,813.98	+259.70	+1.48
FTSE	6,796.63	+68.59	+1.02
NIKKEI	17,329.02	+48.54	+0.28
VIX	16.40	-2.45	-13.00
MSCI ex Japan	579.43	+1.78	+0.31
Dollar Index	94.20	+1.33	+1.44
NYMEX (USD/bbl)	46.31	-1.47	-3.08
BRENT (USD/bbl)	48.52	-0.51	-1.04
BDI	751.00	-19.00	-2.47
Gold (USD/ounce)	1,301.60	+8.66	+0.67

ถนอมศักดิ์ สหรัตน์ชัย, no. 14501
 Thanomsaks@ktzmico.com
 02-624-6244
 รัตรัตน์ ฝิโลดม, no. 16564
 Tidaratp@ktzmico.com
 02-624-6270

Highlight

- ตลาดหุ้นเอเชียเช้านี้ ปรับขึ้น หลังอิตาลี ออกมาตรการ QE สูงกว่าที่ตลาดคาด (มูลค่ารวม 1.1 ล้านล้านยูโร Vs คาด 5.5 แสนล้านยูโร)
- ตัวเลขเศรษฐกิจสำคัญวันนี้ สหรัฐ ตัวเลขยอดขายบ้านมือสองเดือน ธ.ค. จีน ดัชนี PMI ภาคการผลิตเบื้องต้นเดือน ม.ค. จาก HSBC ยุโรป PMI ภาคการผลิตเบื้องต้นเดือน ม.ค.
- วันทำการก่อนหน้า นักลงทุนต่างชาติ ซื้อสุทธิ +1.39 พันลบ. (ซื้อสะสม 2 วันรวม +2.20 พันลบ.) นักลงทุนสถาบันในประเทศ กลับมาซื้อสุทธิ +3.43 พันลบ. (จากขาย -1.73 พันลบ.)
- คาดดัชนีฯ วันนี้ ปรับขึ้นต่อเนื่อง รับข่าวบวกอิตาลีออกมาตรการ QE มูลค่าสูงกว่าที่ตลาดคาด ซึ่งเป็นไปในทิศทางเดียวกับตลาดหุ้นโลก ประกอบกับ นักลงทุนต่างชาติมองตลาดหุ้นเกิดใหม่จะได้ประโยชน์จากเม็ดเงินไหลเข้าวันนี้ การเมืองจับตา การประชุมสนช. กรณีถอดถอนนางสาวยิ่งลักษณ์
- กลยุทธ์ ซื้อลงทุนเพื่อรอขายบริเวณ 1580-1600 จุด สำหรับหุ้นขนาดใหญ่ KBANK TMB AOT ADVANC SCC PTT CK สำหรับผู้ไม่ชอบความเสี่ยง ซื้อสะสมหุ้นปันผลดี QH INTUCH SPALI

หุ้นในกระแส:

- หุ้นโมเมนตัมบวก (ขึ้นเกิน 8%) ได้แก่ GENCO TSTH NWR MLINK DCON BAY ส่วนที่ดิ่งลงกว่า 6% ได้แก่ KC BMCL OCEAN BROCK
- NVDR (หน่วย: ลบ.) สูงสุดด้านซื้อ BMCL+461 KBANK+264 PTT+253 สูงสุดด้านขาย TRUE-380 BBL-205 INTUCH-77
- หลักทรัพย์ที่มี Short Sell สูงสุด (หน่วย: ล้านบาท) ได้แก่ KBANK 169 CK 50

Market Outlook

คาดดัชนี ปรับขึ้นต่อเนื่องจากแรงหนุนอีซีบีออกมาตรการ QE สูงกว่าคาด และการไหลกลับของเงินทุนสู่ตลาดเกิดใหม่ และซื้อลงทุนหุ้นบลูชิพ

คาดดัชนี วันนี้ ปรับขึ้นต่อเนื่อง แนวต้าน 1578 จุด แนวรับ 1550/1545 จุด โดยตลาดหุ้นทั่วโลกปรับตัวขึ้น รับข่าวบวก ECB ประกาศมาตรการ QE มูลค่ารวมอย่างน้อย 1.1 ล้านล้านยูโร วานนี้ ซึ่งมากกว่าที่ตลาดคาดการณ์ (5.5 แสนล้านยูโร) ขณะที่นักลงทุนสถาบันต่างชาติกลับมามีมุมมองบวก ต่อสินทรัพย์ในตลาดเกิดใหม่ (การอ่อนค่าลงของเงินยูโร และสภาพคล่องในตลาดการเงินโลกที่เพิ่มขึ้น จะส่งผลต่อค่าเงินของตลาดเกิดใหม่ มีทิศทางแข็งค่าขึ้น) ซึ่งเราคาดว่า กระแสการไหลกลับของเงินทุน จะส่งผลบวกต่อตลาดหุ้นและตลาดบอนด์ไทยเช่นกัน แม้ปริมาณอาจน้อยกว่าประเทศเพื่อนบ้าน จากข้อจำกัดด้านการเมืองภายในประเทศ (กฎอัยการศึก) ทั้งนี้ เป้าหมายหลักแรกของการปรับขึ้นรอบนี้ อยู่ที่บริเวณ 1600 จุด ด้านปัจจัยในประเทศวันนี้ จับตาการลงมติคดีถอนถอนอดีตนายกฯ ยิ่งลักษณ์ และอดีตประธานสภา สมศักดิ์ นิคม

กลยุทธ์ลงทุน : ถือต่อเพื่อรอขายที่แนวต้าน 1580-1600 จุดสำหรับหุ้นขนาดใหญ่ (แนะนำซื้อไปวานนี้ หลังจากดัชนีทะลุ 1548 จุด) KBANK TMB AOT ADVANC SCC PTT CK สำหรับผู้ไม่ชอบความเสี่ยงซื้อสะสมหุ้นปันผลดี QH INTUCH SPALI ส่วนหุ้นขนาดกลาง-เล็กเก็งกำไรรายวัน โดยมีจุดขายตัดขาดทุน 3% แนะนำ DCON SCP TMB OFM JAS ANAN PM BEAUTY TPCH PACE

ปัจจัยต่างประเทศ

ECB ออก QE มูลค่าสูงกว่าที่ตลาดคาด โดยจะเป็นการเข้าซื้อสินทรัพย์ จำนวน 6 หมื่นล้านยูโรต่อเดือน ตั้งแต่เดือนมีนาคมปีนี้ถึงกันยายนปีหน้า มากกว่าที่นักวิเคราะห์เคยคาดไว้ที่ราว 5 หมื่นล้านยูโรต่อเดือน ในแถลงการณ์อีซีบีจะเข้าซื้อพันธบัตรดังกล่าว ที่เป็น Investment grade จากทั้งภาครัฐและภาคเอกชน ทั้งนี้ อีซีบี ยังได้เปิดช่องของการต่ออายุมาตรการนี้ไว้ด้วย หากเงินเพื่อยังไม่กลับเข้าสู่เป้าหมายระยะกลางที่ 2% นอกจากนี้ ECB ยังได้ประกาศคงอัตราดอกเบี้ยที่ระดับต่ำสุดเป็นประวัติการณ์ที่ 0.05% ในการประชุมเมื่อวานนี้ และตรึงอัตราดอกเบี้ยเงินฝากข้ามคืนสำหรับธนาคารพาณิชย์ที่ -0.20% และตรึงอัตราดอกเบี้ยเงินกู้ข้ามคืนที่ 0.30% (ดูรายละเอียดในเล่ม)

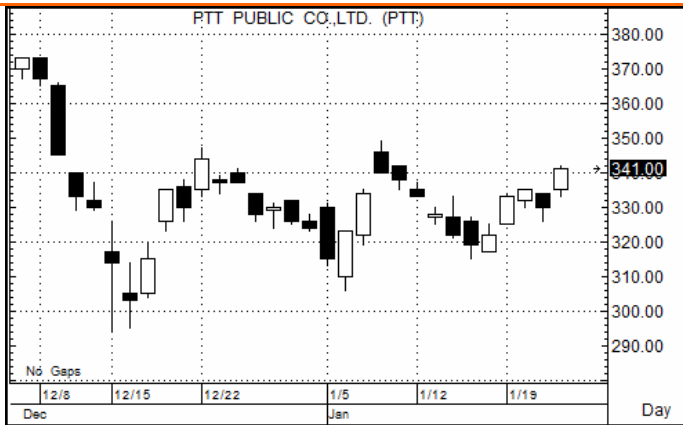
ตลาดหุ้นตอบรับเชิงบวกจากมาตรการ QE ของยุโรป โดยวานนี้ตลาดหุ้นทั้งในฝั่งยุโรปและสหรัฐปรับตัวขึ้นเกินกว่า 1% และค่าเงินยูโรรวมถึงอัตราผลตอบแทนของพันธบัตรรัฐบาลในยุโรปอ่อนค่าลงทันที ในทางกลับกันค่าเงินในประเทศเกิดใหม่มีทิศทางแข็งค่าขึ้น โดยเข้านี้ค่าเงินบาทซื้อขายอยู่ที่ 32.58 บาท/ดอลลาร์ ทั้งนี้ นักลงทุนสถาบันต่างประเทศมีมุมมองบวกมากขึ้นต่อสินทรัพย์ในตลาดเกิดใหม่ โดยความเห็น SocGen และ Aberdeen AM วานนี้กล่าวว่า เม็ดเงินจากยุโรปจะไหลเข้าสู่ตลาดเงินที่ให้อัตราผลตอบแทนสูงกว่า

ปัจจัยในประเทศ

วันนี้ ประชุมสนช. ลงมติกรณีถอดถอน ยิ่งลักษณ์ สมศักดิ์ นิคม จากกรณีการทุจริตโครงการจำนำข้าว โดยขั้นตอนการลงมติจะเริ่มในเวลา 10.00 น. วันนี้ โดยหากมีการถอดถอนที่ประชุมต้องได้เสียงเกิน 3 ใน 5 ของเสียงทั้งหมดในสภา หรือ 132 เสียง ทั้งนี้ จากผลสำรวจความคิดเห็นของประชาชน จากนิด้าโพล ประชาชนส่วนใหญ่เห็นว่ายิ่งลักษณ์จะถูกถอดถอนในการประชุมวันนี้

ทางเทคนิค ภาพรวมของดัชนี กลับมาเป็นขาขึ้น หลังสามารถยืนปิดเหนือแนวต้านสำคัญ 1548 จุดได้วานนี้ ประกอบกับแท่งเทียนที่มีลักษณะเป็นแท่งเขียวเต็มแท่งบ่งบอกถึงโมเมนตัมบวกของตลาดที่ค่อนข้างแข็งแกร่ง นอกจากนี้ Indicator ระยะสั้น ที่กลับมาขึ้นแดนบวกและอยู่เหนือเส้น signal line ซึ่งถึงการกลับเป็นขาขึ้นของดัชนี ทั้งนี้ เป้าหมายต่อไปของการปรับขึ้นรอบนี้จะอยู่ที่จุดสูงสุดเดิมบริเวณ 1600 จุด และบริเวณ 1547-1550 จุดเป็นแนวรับ

หุ้นเด่น: เก็งกำไรสั้น



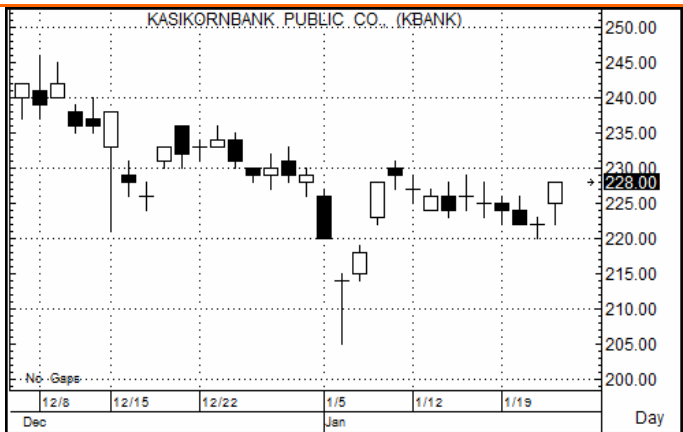
แนวรับ 335/330

แนวต้าน 348/352

PTT

เป้าหมายพื้นฐาน 387 บาท

- ชื่อเก็งกำไรตามกระแสเงินทุนที่ไหลกลับเข้าหุ้นขนาดใหญ่ และทิศทางราคาน้ำมันที่ทรงตัวในระยะนี้
- ได้รับประโยชน์จากการปฏิรูปราคาพลังงานในประเทศไทย เพื่อสะท้อนต้นทุนที่แท้จริง ที่มีพัฒนาการที่ดีและเร็วกว่า คาด
- มีความเสี่ยงเชิงบวกจากกำไรพิเศษจากการขายสัดส่วนเงิน ลงทุนใน BCP และ SPRC



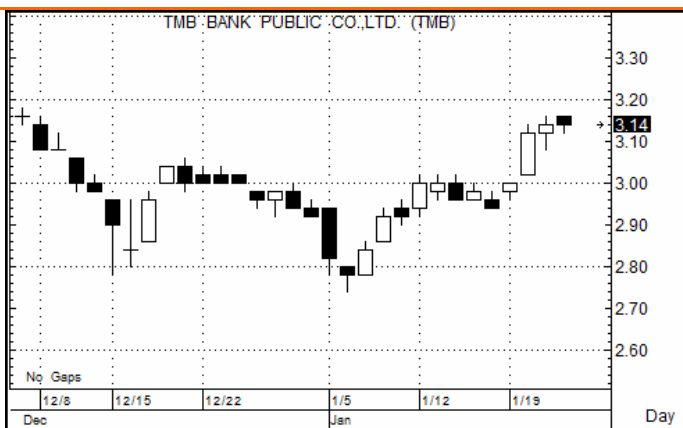
แนวรับ 224/217

แนวต้าน 232/236

KBANK

เป้าหมายพื้นฐาน 270 บาท

- KBANK รายงานกำไรสุทธิปี 57 จำนวน 46.2 พันล้านบาท (+12% YoY) โดยแรงหนุนจากการบริหาร NIM ที่มีประสิทธิภาพ สินเชื่อที่ดี 6% และรายได้ที่ไม่ใช่ดอกเบี้ย 17%
- ปี 58-59 คาดแนวโน้มกำไรยังมีการเติบโตต่อเนื่อง โดย คาดกำไรสุทธิโต 8% และ 13% ตามลำดับ



แนวรับ 3.08/3.04

แนวต้าน 3.20/3.24

TMB

เป้าหมายพื้นฐาน 3.60 บาท

- TMB มีความสามารถในการทำกำไรที่ปรับตัวดีขึ้นดีกว่า ธนาคารอื่นๆ ในกลุ่มเดียวกันอย่างเห็นได้ชัด โดยเฉพาะในด้านเครือข่ายเงินฝากและฐานสินเชื่อ SME ที่แข็งแกร่งขึ้น
- คาดกำไรสุทธิปี 58 ที่ 10,785 ล้านบาท โต 13% จากปี 57 ที่ประกาศผลประกอบการดีกว่าคาด
- ธนาคารมีกลยุทธ์ระยะยาวในการเพิ่ม ROE ให้สูงขึ้น โดยการสร้างฐานเงินฝาก และเพิ่มฐานรายได้ที่ไม่ใช่ดอกเบี้ย

* อิงราคาเป้าหมายทางด้านพื้นฐานจาก Bloomberg consensus/** Bloomberg consensus high

1. การเมือง

สนช.นัดแถลงเปิดคดีถอดถอนอดีต 38 ส.ว. 25 ก.พ.58

ประชุมสภานิติบัญญัติแห่งชาติ(สนช.) มีมติให้ตั้งข้อบังคับ 154 วรรค 2 เป็นการเฉพาะในกรณีพิจารณาถอดถอนอดีต 38 ส.ว. ตามญัตติของนายสมชาย แสวงการ ด้วยคะแนนเสียง 179 เสียง จากจำนวนองค์ประชุม 184 เสียง

ทั้งนี้ ที่ประชุม สนช.กำหนดให้มีการแถลงเปิดคดีดังกล่าวในวันที่ 25 ก.พ. 58 และกำหนดให้สมาชิก สนช.ที่ต้องการซักถามรวบรวมประเด็นเสนอภายในวันที่ 24 ก.พ. 58 แต่เพื่อให้สมาชิกได้รับฟังข้อมูลจากคู่ความก่อน เช่นเดียวกับกรณีถอดถอนนายนิคม ไวยรัชพานิช อดีตประธานวุฒิสภา, นายสมศักดิ์ เกียรติสุรนนท์ อดีตประธานสภาผู้แทนราษฎร และ น.ส.ยิ่งลักษณ์ ชินวัตร อดีตนายกรัฐมนตรี จึงขอขยายเวลายื่นข้อซักถามไปเป็นวันที่ 27 ก.พ.58 ภายในเวลา 12.00 น.

2. รายละเอียดการซื้อสินทรัพย์ของอีซีบี

เหตุการณ์: ธนาคารกลางยุโรปประกาศผ่อนคลายนโยบายการเงินเพิ่มเติมด้วยการเข้าซื้อพันธบัตรรัฐบาล

รายละเอียด: วันนี้ (22 มกราคม 2015) ธนาคารกลางยุโรป (ECB) คงอัตราดอกเบี้ยนโยบายไว้เท่าเดิม อย่างไรก็ตาม ในช่วงแถลงข่าว ประธาน ECB ประกาศผ่อนคลายนโยบายการเงินเพิ่มเติมด้วยการเข้าซื้อพันธบัตรรัฐบาล โดยมีรายละเอียดดังนี้

- ECB จะเข้าซื้อพันธบัตรรัฐบาล และเมื่อรวมกับมาตรการเดิมที่ ECB เข้าซื้อสินทรัพย์เอกชนนั้น เม็ดเงินที่เข้าซื้อจะมีมูลค่ารวม 60 พันล้านยูโร (ในช่วงที่ผ่านมา ECB ซื้อสินทรัพย์เอกชนอยู่แล้วราว 10 พันล้านยูโร ดังนั้นเม็ดเงินใหม่จากมาตรการวันนี้จะอยู่ที่ 50 พันล้านยูโร เท่ากับข่าวที่ออกมาก่อนหน้านี้)
- โดยการเข้าซื้อพันธบัตรรัฐบาลจะเริ่มขึ้นในเดือนมีนาคม 2015 โดยพันธบัตรรัฐบาลที่จะซื้อนั้น จะเป็นพันธบัตรในรูปสกุลยูโร และมีคุณภาพระดับลงทุนได้ (Investment grade) และการเข้าซื้อจะทำในตลาดรอง (Secondary market)
- มาตรการซื้อสินทรัพย์ดังกล่าวจะทำต่อเนื่องจนถึงสิ้นเดือน กันยายน 2016 และหากอัตราเงินเฟ้อในระยะปานกลางยังไม่กลับเข้าสู่เป้าหมาย มาตรการนี้จะยังคงดำเนินต่อไป ยาวนานกว่ากำหนดการดังกล่าว นั้นจะทำให้มีเม็ดเงินจากโครงการนี้อย่างน้อย 1.08 ล้านล้านยูโร
- สัดส่วนของพันธบัตรที่เข้าซื้อ จะแปรผันตามหุ้นส่วนที่ธนาคารกลางแต่ละประเทศถืออยู่ใน ECB (ดังนั้น พันธบัตรประเทศใหญ่ก็จะถูกซื้อเยอะ กว่าพันธบัตรประเทศเล็ก เนื่องจากถือหุ้นมากกว่า) อย่างไรก็ตาม อาจมีเงื่อนไขเพิ่มเติมบางประการสำหรับประเทศที่ยังขอรับความช่วยเหลือจากกลุ่มยุโรปและไอเอ็มเอฟอยู่
- สำหรับการแบ่งปันความเสี่ยงในกรณีขาดทุน (Risk sharing) นั้น ECB กล่าวว่า มีเงื่อนไขและหลักเกณฑ์กำกับเรื่องดังกล่าวอยู่ ทำให้มีสินทรัพย์ที่เข้าซื้อประมาณ 20% ที่นั้น ที่หากเกิดผลขาดทุน ผลขาดทุนดังกล่าวจะ share กันในกลุ่ม (นั่นอาจหมายความว่า หากเกิดขาดทุนในประเทศใด ประเทศนั้นอาจจะต้องแบกรับผลดังกล่าวไปส่วนใหญ่)
- ECB จะออกประกาศเพิ่มเติมถึงรายละเอียดของมาตรการซื้อสินทรัพย์ดังกล่าวในช่วงนี้
- นอกจากนี้ ECB ยังได้ประกาศปรับลดอัตราดอกเบี้ยที่เรียกเก็บจากโครงการ TLTROs ในอนาคต เหลือเท่ากับอัตราดอกเบี้ยนโยบาย Main Refinancing Operation (MRO) ต่างจากเดิมที่เก็บที่ MRO + 10bps

ความเห็นของเรา:

- มาตรการดังกล่าว ถือว่า ดีกว่าที่ตลาดคาดการณ์เล็กน้อย โดยจากการสำรวจของ Bloomberg นักเศรษฐศาสตร์ 93% คาดว่า ECB จะมีมาตรการเพิ่มเติมในวันนี้ โดยคาดว่า ECB จะซื้อพันธบัตรรวมมูลค่าเพียง 550 พันล้านยูโร
- แม้ผลบวกต่อเศรษฐกิจอาจจะยังเห็นไม่ชัด ณ ตอนนี้ แต่คาดว่าจะช่วยกระตุ้นเศรษฐกิจของยุโรปได้บ้าง แต่อาจจะไม่มากนัก เนื่องจากปัญหาเชิงโครงสร้างในกลุ่มยุโรป (อาทิ หนี้สาธารณะ, การปฏิรูปการใช้จ่ายภาครัฐ รวมถึงความอ่อนแอของสมดุลของธนาคารพาณิชย์) ยังไม่ได้รับการแก้ไขอย่างสมบูรณ์
- อย่างไรก็ดี ผลกระทบในระยะสั้นที่น่าจะเห็นชัด คือ อัตราผลตอบแทนพันธบัตรรัฐบาลน่าจะปรับลดลงต่อเนื่องเช่นกัน อาทิ ล่าสุด ผลตอบแทนพันธบัตรรัฐบาลสเปนอายุ 10 ปี ปรับลดลงต่ำสุดเป็นประวัติการณ์ เหลือ 1.45%

3. Investment Theme คงคำแนะนำสะสมหุ้นปันผลสูง

- **หุ้น High Dividend Yield** จะเป็นกลุ่มที่ให้ผลตอบแทนดีในช่วงต้นปีจนถึงเดือน ก.พ.

Dividend Payment : Remaining 2014E, Yield >2.3%, Upside >10%									
Stock	DPS (Bt.)		Div Yield (%)		ROE (X)		Target Price	%Upside	
	2014E Remaining	2014E Remaining	2014E	2015E	2014E	2015E			
SIRI	0.16	0.16	9.76	9.95	7.64	12.77	14.91	2.22	35.37
ASK	1.28	1.28	6.81	6.81	8.03	17.67	19.42	23.30	23.94
THANI	0.22	0.22	6.63	6.63	6.78	22.10	20.95	4.46	34.34
BTS	0.65	0.65	6.60	6.64	5.73	4.35	4.79	11.30	14.72
TMT	0.64	0.64	6.53	6.51	7.53	16.67	18.61	11.71	19.49
SENA	0.19	0.18	6.28	6.55	7.59	14.26	13.14	3.87	33.45
RML	0.11	0.11	5.69	5.69	6.01	45.79	33.05	2.34	24.60
BJCHI	1.88	1.88	5.58	5.58	6.36	21.20	22.68	45.55	34.96
TICON	0.93	0.93	5.30	5.30	5.88	13.15	14.53	19.88	12.95
ASP	0.33	0.21	5.15	8.06	8.74	19.36	20.07	4.90	19.05
PS	1.32	1.32	4.89	4.90	5.75	23.97	23.70	38.00	40.74
ROJNA	0.34	0.34	4.68	4.68	3.40	10.94	6.66	8.19	12.25
MJD	0.15	0.15	4.68	4.68	1.61	21.59	8.40	3.47	11.94
SC	0.16	0.16	4.65	4.58	5.22	13.19	13.80	4.04	17.44
LIT	0.15	0.15	4.41	4.41	5.88	18.00	17.50	4.90	44.12
KTB	0.93	0.93	4.34	4.48	5.06	25.48	25.18	29.00	35.51
QTC	0.20	0.20	4.22	4.22	n.a.	15.91	n.a.	6.15	29.75
PF	0.05	0.05	4.17	3.75	3.75	9.71	5.92	1.35	12.08
KSL	0.48	0.48	4.14	4.14	4.91	15.68	16.85	16.60	41.88
CSL	0.72	0.31	4.09	9.60	10.20	37.97	39.00	10.00	34.23
SALEE	0.29	0.29	4.08	4.08	n.a.	27.01	n.a.	10.80	52.11
KTC	2.56	2.56	3.94	4.17	4.76	103.27	87.42	87.00	33.85
KKP	2.00	1.50	3.80	5.06	5.88	16.08	15.22	44.00	11.39
AP	0.24	0.22	3.73	4.12	4.12	14.60	14.41	7.75	31.36
JAS	0.26	0.26	3.55	3.55	4.11	27.36	28.25	9.37	28.41
STPI	0.66	0.66	3.51	3.51	3.51	37.81	27.98	26.52	41.05

- **หุ้นกลุ่มพลังงานทางเลือก – Trading Buy**

เราคาดว่า ประเด็นหนุนราคาหุ้นระยะสั้น ยังคงมาจากการประกาศลงทุนโครงการพลังงานทางเลือก Solar Wind ชีวมวล ฯลฯ โดยเฉพาะ บจ.ที่มีขนาด Market Cap เล็ก (ดูตาราง) AKP PPP GENCO PAF AKR EPCO BWG ฯลฯ เนื่องจากคาดว่า ธุรกิจดังกล่าวจะช่วยเปลี่ยนธุรกิจหลัก ให้มีผลตอบแทนแน่นอน (พลิกจากขาดทุน เป็นกำไร)

Stock	07-Jan-15		% Upside			Target Price 15F (Bt)			Norm. Profit (Btm.)		Norm. EPS (Bt)		Norm. EPS (%YoY)		PE (x)		Div (%)		IPO Price (Bt)	Market Cap. (US\$M)
	Close	KTZ/BB	BB High	KTZ	BB Avg	BB High	14F	15F	14F	15F	14F	15F	14F	15F	14F	15F	14F	15F		
EA*	25.25	-2.28	26.73	n.a.	24.67	32.00	1,588	3,119	0.42	0.86	47.534	104.76	60.12	29.36	0.37	0.97	5.50	2,862.43		
TPBL*	1.88	-16.49	-6.38	n.a.	1.57	1.76	1,381	1,426	0.07	0.07	75.26	1.47	27.65	27.25	1.17	1.22	300.00	1,153.61		
SUPER*	18.80	n.a.	n.a.	n.a.	n.a.	n.a.	n.a.	n.a.	n.a.	n.a.	n.a.	n.a.	n.a.	n.a.	n.a.	n.a.	4.90	1,151.39		
SPOG	28.00	15.18	28.57	32.25	30.31	36.00	1,355	2,014	1.47	2.18	171.27	48.72	19.10	12.84	2.14	3.11	2.90	786.30		
GUNKUL	28.25	18.58	41.59	33.50	32.34	40.00	631	944	0.72	1.07	259.91	49.44	39.37	26.35	0.14	0.18	5.40	755.55		
IFEC*	13.20	-3.03	-3.03	n.a.	12.80	12.80	168	442	0.20	0.23	250.26	12.50	66.00	58.67	0.64	0.91	40.00	627.43		
TSE*	8.20	-37.20	-25.61	n.a.	5.15	6.10	452	729	0.25	0.40	118.85	60.00	32.80	20.50	n.a.	1.22	3.90	452.33		
AJD*	4.12	n.a.	n.a.	n.a.	n.a.	n.a.	n.a.	n.a.	n.a.	n.a.	n.a.	n.a.	n.a.	n.a.	n.a.	n.a.	2.50	375.68		
DEMCO	13.60	23.53	58.09	16.80	17.80	21.50	366	794	0.53	1.03	4.70	95.67	25.76	11.86	1.99	3.82	3.05	286.37		
SOLAR*	14.80	31.76	31.76	n.a.	19.50	19.50	120	670	0.24	1.35	(4.00)	462.50	61.67	10.96	0.34	1.82	8.00	222.49		
CHOW*	7.85	n.a.	n.a.	n.a.	n.a.	n.a.	n.a.	n.a.	n.a.	n.a.	n.a.	n.a.	n.a.	n.a.	n.a.	n.a.	3.00	190.86		
DRT*	5.10	11.08	25.49	n.a.	5.66	6.40	392	432	0.37	0.41	(14.88)	10.93	13.93	12.56	6.27	6.47	7.80	162.43		
BIWG*	6.50	n.a.	n.a.	n.a.	n.a.	n.a.	n.a.	n.a.	n.a.	n.a.	n.a.	n.a.	n.a.	n.a.	n.a.	n.a.	3.00	158.00		
EPOD*	6.75	n.a.	n.a.	n.a.	n.a.	n.a.	n.a.	n.a.	n.a.	n.a.	n.a.	n.a.	n.a.	n.a.	n.a.	n.a.	55.00	151.03		
AKR*	2.70	n.a.	n.a.	n.a.	n.a.	n.a.	n.a.	n.a.	n.a.	n.a.	n.a.	n.a.	n.a.	n.a.	n.a.	n.a.	2.70	110.24		
PAF*	6.50	n.a.	n.a.	n.a.	n.a.	n.a.	n.a.	n.a.	n.a.	n.a.	n.a.	n.a.	n.a.	n.a.	n.a.	n.a.	n.a.	106.69		
GENCO*	3.90	n.a.	n.a.	n.a.	n.a.	n.a.	n.a.	n.a.	n.a.	n.a.	n.a.	n.a.	n.a.	n.a.	n.a.	n.a.	30.00	106.68		
KIAT*	15.80	n.a.	n.a.	n.a.	n.a.	n.a.	n.a.	n.a.	n.a.	n.a.	n.a.	n.a.	n.a.	n.a.	n.a.	n.a.	4.50	105.64		
TFF*	1.44	n.a.	n.a.	n.a.	n.a.	n.a.	n.a.	n.a.	n.a.	n.a.	n.a.	n.a.	n.a.	n.a.	n.a.	n.a.	36.50	89.61		
PPP*	6.15	n.a.	n.a.	n.a.	n.a.	n.a.	n.a.	n.a.	n.a.	n.a.	n.a.	n.a.	n.a.	n.a.	n.a.	n.a.	5.00	56.07		
AKP*	3.98	n.a.	n.a.	n.a.	n.a.	n.a.	n.a.	n.a.	n.a.	n.a.	n.a.	n.a.	n.a.	n.a.	n.a.	n.a.	n.a.	48.87		

Source: Bloomberg & KT ZMICO Research
Note: *Data from Bloomberg

สรุปภาวะตลาดต่างประเทศ

Global Momentum - Positive ต่อตลาดหุ้น

Index	Close 22-ม.ค.	Close 21-ม.ค.	Chg (pts)	%Chg d-d	%Chg สัปดาห์	%Chg -1 wk	%Chg -2wks	%m-m Jan(MTD)	Dec	%Chg 1Q58(QTD)	4Q57	%Chg 2558(YTD)	2557
Market													
DJIA	17,813.98	17,554.28	259.70	1.48%	1.73%	-1.27%	-0.54%	-0.05%	-0.03%	-0.05%	4.58%	-0.05%	8.16%
S&P500	2,063.15	2,032.12	31.03	1.53%	2.17%	-1.24%	-0.65%	0.21%	-0.42%	0.21%	4.39%	0.21%	11.81%
Nasdaq	4,750.40	4,667.42	82.98	1.78%	2.50%	-1.48%	-0.48%	0.30%	-1.16%	0.30%	5.40%	0.30%	13.94%
FTSE	6,796.63	6,728.04	68.59	1.02%	3.76%	0.76%	-0.71%	3.51%	-2.33%	3.51%	-0.86%	3.51%	-2.45%
CAC40	4,552.80	4,484.82	67.98	1.52%	3.95%	4.80%	-1.72%	6.55%	-2.67%	6.55%	-3.25%	6.55%	-0.07%
DAX	10,435.62	10,299.23	136.39	1.32%	2.63%	5.38%	-1.19%	6.43%	-1.76%	6.43%	3.50%	6.43%	2.65%
NIX	17,329.02	17,280.48	48.54	0.28%	2.76%	-1.94%	-1.45%	-0.70%	-0.05%	-0.70%	7.90%	-0.70%	7.12%
HSKI	24,522.63	24,352.58	170.05	0.70%	1.74%	0.77%	0.26%	3.89%	-1.59%	3.89%	2.93%	3.89%	1.68%
KOSPI	1,920.82	1,921.23	0.41	-0.02%	1.73%	-1.90%	-0.09%	0.27%	-3.29%	0.27%	-5.17%	0.27%	-4.76%
SET	1,560.34	1,537.36	22.98	1.49%	2.81%	-0.76%	2.12%	4.18%	-6.04%	4.18%	-5.55%	4.18%	15.32%
JKSE	5,253.18	5,215.27	37.91	0.73%	2.04%	-1.31%	-0.50%	0.50%	1.50%	0.50%	1.74%	0.50%	23.12%
PHCOMP	7,416.31	7,474.10	-57.79	-0.77%	-1.00%	1.19%	2.38%	2.57%	-0.87%	2.57%	-0.72%	2.57%	22.76%
Commodity													
Gold(Future)	1,300.70	1,293.70	7.00	0.54%	1.86%	5.00%	2.52%	9.85%	0.73%	9.85%	-2.27%	9.85%	-2.37%
Brent(Future)	48.52	49.03	-0.51	-1.04%	-3.29%	0.12%	-11.33%	-15.69%	-17.81%	-15.69%	-39.21%	-15.69%	-48.06%
WTI(Future)	46.31	47.78	-1.47	-3.08%	-4.89%	0.68%	-8.22%	-13.07%	-19.47%	-13.07%	-41.56%	-13.07%	-45.87%
Baltic Dry Index	751.00	770.00	-19.00	-2.47%	1.35%	4.51%	-8.04%	-3.96%	-32.18%	-3.96%	-26.43%	-3.96%	-65.66%
Currency													
USD/JPY	118.62	117.92	0.70	0.59%	0.94%	-0.86%	-1.61%	-0.88%	0.89%	-0.88%	9.15%	-0.88%	13.68%
EU/USD	1.1359	1.1619	-0.03	-2.24%	-1.80%	-2.35%	-1.28%	-6.09%	-2.88%	-6.09%	-4.24%	-6.09%	-11.96%
THB/USD	32.59	32.56	0.03	0.10%	-0.09%	-0.61%	-0.36%	-1.06%	0.27%	-1.06%	1.60%	-1.06%	0.80%

+ ตลาดหุ้นสหรัฐฯ พุ่งขึ้นต่อ รับข่าว ECB ออก QE

วันทำการที่ผ่านมา ตลาดหุ้นสหรัฐฯ ปรับขึ้นต่อเนื่อง โดย DJIA ปิดตลาดที่ระดับ 17,813.98 จุด +259.70 จุด +1.48% S&P ปิดที่ 2,063.15 จุด +31.03 จุด +1.53% และ Nasdaq ปิดที่ 4,750.40 จุด +82.98 จุด +1.78% รับข่าวดี ECB ออก QE ขนาดใหญ่กว่าคาด และรายงานจำนวนผู้ขอรับสวัสดิการว่างงานครั้งแรก รายสัปดาห์ สิ้นสุด 17 ม.ค. ลดลง 1 หมื่นราย และ 307,000 ราย รวมถึงรายงานกำไรที่เพิ่มขึ้นของ EBAY Southwest airline

+ ตลาดหุ้นยุโรป ปิดบวกต่อเป็นวันที่ 6 หลัง ECB ออก QE ขนาดใหญ่กว่าคาด

วันทำการที่ผ่านมา ตลาดหุ้นยุโรปสูงสุดรอบ 7 ปี โดย FTSE ปิดที่ 6,796.63 จุด +68.59 จุด +1.02% ดัชนี CAC40 ปิดที่ 4,552.80 จุด +67.98 จุด +1.52% และ DAX ปิดที่ 10,435.62 จุด +136.39 จุด +1.32% เพราะได้แรงหนุนจาก ECB ออกมาตรการ QE สูงกว่าคาด จำนวน 1.1 ล้านยูโร แบ่งเป็นการซื้อพันธบัตรรัฐบาล 60 bn ยูโร ต่อเดือน เริ่มตั้งแต่มีนาคม ถึง กย.59 โดยจะซื้อจากทั้งภาครัฐและเอกชน เพื่อให้เงินเฟ้อถึงเป้าหมาย 2% ในระยะกลาง

-ราคาน้ำมันดิบ พลิกร่วง จากสต็อกสูง และดอลลาร์แข็ง

วันทำการที่ผ่านมา Brent สัญญาเดือน มี.ค. ปิดลดลง 0.51 ดอลลาร์ มาปิดที่ \$ 48.52 ต่อบาร์เรล ส่วน Nymex ส่งมอบ เดือน มี.ค. ปิดที่ \$46.31/บาร์เรล -\$1.47 เป็นผลจาก สำนักงานสารสนเทศด้านพลังงานสหรัฐฯ EIA เปิดเผยว่า สต็อกน้ำมันดิบสหรัฐฯ รอบสัปดาห์สิ้นสุด 16 มค ปรับเพิ่มขึ้นมากกว่าคาดการณ์ โดยเพิ่มขึ้น 10.1 ล้านบาร์เรล เป็น 397.9 ล้านบาร์เรล และการแข็งค่าของสกุลเงินดอลลาร์สหรัฐฯ แข็งค่าสุดรอบ 11 ปีเทียบยูโร

ทั้งนี้ Goldman Sachs ได้คาดการณ์ WTI จะลงมาที่ \$47.15 (จาก \$73.75) ปีนี้ และคาดอยู่ที่ \$65/บาร์เรล ปี 2559 (จากเดิม \$80/บาร์เรล) ส่วน Socgen คาดราคาน้ำมันดิบ WTI ปี 58 อยู่ที่ \$51/บาร์เรล Brent อยู่ที่ \$55/บาร์เรล ขณะที่ BofA คาด 3 เดือนข้างหน้า Brent อยู่ที่ \$31/บาร์เรล จากภาวะอุปทานล้นตลาด

+ราคาทองคำ ปิดบวก ยืนเหนือระดับ \$1300 / ounce

วันทำการที่ผ่านมา ราคาสัญญาทองคำ ตลาดสหรัฐฯ ส่งมอบเดือน กุมภาพันธ์ ปิดตลาดที่ระดับ 1,300.70 ดอลลาร์ต่อออนซ์ + \$7.0 ดอลลาร์ จากการเป็นสินทรัพย์ปลอดภัย ทั้งนี้ ราคาทองคำเดือน ม.ค. MTD +9.85% m-m

- ดัชนีค่าระวางเรือ Baltic Dry Index ปิดลดลง หลังขึ้น 2 วัน

วันทำการที่ผ่านมา ดัชนี Baltic Dry Index กลับมาปิดลบ 19 จุด เป็น 751 จุด (ช่วงที่ผ่านมา ค่าระวางเรือ ต่ำลง 623 จุด นับจากระดับปิด 1332 จุดเมื่อ 20/11/57 จนถึงวันศุกร์ที่ 9/1/58 ที่ต่ำสุด 709 จุด หลังจากปี 57 ปิดลดลง - 65% y-y มาปิดที่ระดับ 782 จุด (ส่วนปี 56 + 28.14% y-y เป็น 2227 จุด จาก 1738 จุด ณ สิ้นปี 55) โดยระดับสูงสุดตลอดกาลอยู่ที่ 11793 และระดับต่ำสุดเป็นประวัติการณ์ อยู่ที่ 554 จุด แนะนำ เก็งกำไร TTA PSL

หุ้นแนะนำตามปัจจัยพื้นฐาน

TUF: แนวโน้ม 4Q57 อ่อนตัว QoQ ราคาหุ้นเต็มมูลค่า

ราคาหุ้นสะท้อนดีล Bumble Bee ไปแล้ว

ด้วยราคาหุ้นสะท้อนดีล Bumble Bee ไปแล้ว และแนวโน้มกำไร 4Q57 ลด QoQ คงคำแนะนำ UNDERPERFORM มูลค่าพื้นฐาน 20.60 (PER 16 เท่า) และ 21.75 บาท (กรณีรวม Bumble Bee)

ความคืบหน้าการซื้อ Bumble Bee

กรณีเข้าซื้อบริษัท Bumble Bee จะเริ่มเข้าสู่กระบวนการยื่นเอกสารรอบแรกต่อหน่วยงานรัฐของสหรัฐฯ เพื่อชี้แจงกรณีการผูกขาดตลาดภายในสิ้นเดือน มี.ค. 58 (ใช้เวลาพิจารณา 1 เดือน) ก่อนจะขอข้อมูลเพิ่มเติมรอบ 2 (ใช้เวลา 4-6 เดือน) ดังนั้นคาดจะแล้วเสร็จปลาย 3Q57-ต้น 4Q57

คาดการณ์กำไร 4Q57 เพิ่ม 32% YoY แต่ลด 44% QoQ

แม้ TUF เริ่มรวมผลการดำเนินงาน 2 บริษัทใหม่ (MerAlliance และ King Oscar) ตั้งแต่เดือน พ.ย. 57 แต่ด้วยยอดขายที่ซบเซาตามปกติฤดูกาลใน 4Q ของปี และต้นทุนวัตถุดิบทุเรียนราคาสูงใน 3Q57 ที่จะเข้ามาเป็นต้นทุนใน 4Q57 จึงคาดอัตรากำไร 4Q57 จะอ่อนตัวลง QoQ รวมกับค่าใช้จ่ายที่เพิ่มขึ้นช่วงปลายปี (กิจกรรม

ทางการตลาดและค่าใช้จ่ายบางส่วนในการเข้าซื้อกิจการ Bumble Bee) จึงคาด TUF มีกำไรสุทธิ 1.08 พันล้านบาท ใน 4Q57

คงประมาณการกำไรธุรกิจปกติโต 23%YoY ในปี 58

เราคงประมาณการกำไรธุรกิจปกติปี 58 โต 23%YoY เป็น 6.1 พันล้านบาท จากประมาณการรายได้โต 20%YoY เป็น 1.50 แสนล้านบาท (หรือ 4.67 พันล้านเหรียญสหรัฐ เทียบกับเป้าหมาย 5 พันล้านเหรียญสหรัฐที่ TUF ตั้งเป้าไว้) จากการรวมผลการดำเนินงาน 2 บริษัทใหม่ (MerAlliance และ King Oscar) และยังไม่รวมผลการดำเนินงานของ Bumble Bee

สรุปข่าวบริษัทจดทะเบียนและข่าวเศรษฐกิจ

ข่าวบริษัทจดทะเบียน

TRC: รายได้ทะลุหมื่นล้านบาท โบรกอัพเป้าหมายใหม่ 8.40 บ.

TRC ดอตจับมือพันธมิตร ร่วมทุนโครงการขนาดใหญ่มูลค่ามากกว่า 4 หมื่นล้านบาท คาดสรุปได้เร็วๆ นี้ ลุ้นรับงานใหม่แตะ 5,000 ล้านบาท ในไตรมาส 1/2558 นี้ "สมัย ลีสกุล" ประกาศชัดอีก 4 ปี รายได้ทะลุ 1 หมื่นล้านบาท โบรกอัพราคาเป้าหมายใหม่ 8.40 บาท

AMC: ผักกาดเงินตั้งฐาน AEC กำไรกระโดด 3 ปีซ้อน - เป้า 5 บาท

AMC หุ่นช้อนมูลค่า จับตามักทุนเงินตั้งฐาน AEC แคมป์โปรเจกต์รัฐ หนุนออเดอร์เต็มพอร์ตนอนตีฟงกิน ส่วนแบ่งกำไร "ต่อหลง" อัปเดตกำไรกระโดดยาว 2-3 ปี ฐานทุนหนา D/E ต่ำ ราคาต่ำมัก ريبสอยเข้าพอร์ตครอบ นี้เห็น 5.00 บาท ด้าน "ชูศักดิ์ ยงวงศ์ไพบูลย์" ลุ้นปี 2558 ตั้งเป้ารายได้ Conservative ที่ 10% โครงการรัฐ หนุน พร้อมใส่เกียร์กำลังผลิตใหม่รับทรัพย์

CK: จัดทัพโครงสร้างลงทุนขายไชยะบุรีตัน CKP ลุยไฟฟ้า

CK จัดทัพโครงสร้างลงทุนครั้งใหญ่ เปิดทาง BMCL ควบรวม BECL พร้อมทั้งขายหุ้น 30% ที่ถืออยู่ใน XPCL ให้กับ CKP หวังเดินหน้าลุยธุรกิจพลังงานไฟฟ้าในลาวเต็มสูบ โบรกส่องดีลทั้งหมดส่งบวกต่อ CK ในอนาคต ทั้งรายได้-กำไรเติบโตแข็งแกร่ง จ่ออัปเดตราคาใหม่วิ่งเกิน 30 บาท ส่วน CKP พื้นฐาน 20.10 บาท

BECL, BMCL: ตามนัด BECL ควบ BMCL สวอปหุ้นต้นกำไร 2.6 พันล.

บอร์ด BECL-BMCL ไฟเขียวควบรวมกิจการ พร้อมตั้งบริษัทใหม่รับสวอปหุ้นทั้ง 2 แห่ง ชี้เพิ่มโอกาสการลงทุนหนุนการเติบโตระยะยาว เชื่อแล้วเสร็จไม่เกิน Q3 นี้ ส่วนปี 2558 คาดรายได้แตะ 1.17 หมื่นล้านบาท อาานิสงส์ฐานธุรกิจแกร่งขึ้น โบรกชี้ดีลลงตัว-ต้นทุนการเงินลดฮวบ ส่งกำไรปี 2558 พุ่งแตะ 2.6 พันล้านบาท ฐานรายได้กว้างขึ้น

TGPRO: เก็งร่วมทุนฝรั่ง รายได้พุ่ง 30% - กำไรขาขึ้น

TGPRO ลุ้นปี 2558 ผลงานเฉียดฉาย รายได้โต 25-30% หลังภาวะเศรษฐกิจเป็นใจ ภาครัฐเซ็นโปรเจกต์ใหญ่ รถไฟฟ้า แคมป์โครงการส่งดีดิลิฟต์บน BTS ทั้ง 23 สถานี ภายใน 1 ปี ด้านอสังหาเร่งผูกโครงการ หนุนความต้องการทอสแตนด์เลส และ ท่อเฟอร์นิเจอร์เหล็ก โบรกแนะเก็งกำไร TGPRO จับตามุมฝรั่งดอตร่วมหุ้น ฐานแกร่งกำไรเทิร์นอะราร์ด ต้าน 0.60 บาท

TRUBB: ถึงเวลาพลิกทำกำไร ราคาขยับขึ้น - ออร์เดอร์จ่อคิว

TRUBB บักรงปี 2558 พลิกเป็นกำไร จากปีก่อนที่ติดลบหลังราคาขยับขึ้นตัว แคมป์หมดช่วงฤดูการผลิต ดันยอดกระโดด ผู้บริหาร "วรเทพ วงศาสุทธิกุล" แยมกุมภาพันธุ์ นี้ ชงบอร์ดเคาะงบลงทุนติดเครื่องธุรกิจ ส่วนบริษัททยอยเมียนมาร์ทำเงิน โรงงานใกล้แล้วเสร็จตั้งป้อมรับออเดอร์ลือตใหญ่ทันที รับอาานิสงส์น้ำมันดีเซลส่ง ต้นทุนลดฮวบ จับเทคนิคต้าน 2.30 บาท

AI: โวปี 58 กำไรฟ้าผ่าพุ่ง 200% รับทรัพย์บ.ลูก – ลุ้นงาน 2 พันล้าน

AI ลอยลำปี 2558 กำไรฟ้าผ่าโต 200% หลังชดกำไร AIE พุงกางผู้บริหาร "ชนิดย์ ธารีรัตนวิบูลย์" ลั่นอยู่ระหว่างยื่นประมูลงานก่อสร้างสถานีไฟฟ้าย่อย มูลค่า 2 พันล้านบาท คาดได้รับงานประมาณ 300-400 ล้านบาท พร้อมประมูลขายลูกถ้วยไฟฟ้าอีก 400 ล้านบาท มั่นใจได้ข้อสรุปคุณภาพพันธันี้ จับพิกัดเทคนิคชิ้นรีบาวด์มองแนวตัน 9.60 บาท

ข่าวเศรษฐกิจ

+สหรัฐ: สหรัฐเผยจำนวนผู้ขอรับสวัสดิการว่างงานครั้งแรกลดลง 10,000 ราย และ 307,000 ราย

กระทรวงแรงงานสหรัฐเปิดเผยว่า จำนวนผู้ขอรับสวัสดิการว่างงานครั้งแรกในรอบสัปดาห์ที่สิ้นสุดวันที่ 17 ม.ค. ลดลง 10,000 ราย และ 307,000 ราย ขณะที่นักวิเคราะห์คาดว่าอยู่ที่ระดับ 300,000 ราย และนับเป็นสัปดาห์ที่ 3 ติดต่อกันที่จำนวนผู้ขอรับสวัสดิการว่างงานครั้งแรกอยู่สูงกว่าระดับ 300,000 ราย

ส่วนจำนวนผู้ขอรับสวัสดิการว่างงานครั้งแรกโดยเฉลี่ย 4 สัปดาห์ ซึ่งสามารถวัดแนวโน้มตลาดแรงงานได้ดีกว่าเพราะมีความผันผวนน้อยกว่าตัวเลขรายสัปดาห์นั้น เพิ่มขึ้น 6,500 ราย และ 306,500 ราย

+/-สหรัฐ: ผอ. IMF คาดเฟดเริ่มปรับขึ้นอัตราดอกเบี้ยช่วงกลางปี 58

นางคริสติน ลาการ์ต ผู้อำนวยการกองทุนการเงินระหว่างประเทศ (ไอเอ็มเอฟ) คาดการณ์ว่า ธนาคารกลางสหรัฐ (เฟด) อาจจะเริ่มประกาศปรับขึ้นอัตราดอกเบี้ยในช่วงกลางปีนี้ หลังจากที่เศรษฐกิจสหรัฐส่งสัญญาณฟื้นตัว

ก่อนหน้านี้ นายเจมส์ บูลลาร์ด ประธานธนาคารกลางสหรัฐ (เฟด) สาขาเซนต์หลุยส์ ส่งสัญญาณสนับสนุนให้เฟดเดินหน้าปรับขึ้นอัตราดอกเบี้ยในช่วงหลายเดือนข้างหน้า เนื่องจากเศรษฐกิจสหรัฐมีพื้นฐานที่แข็งแกร่ง

นายบูลลาร์ดยังกล่าวว่า การร่วงลงของอัตราผลตอบแทนพันธบัตรรัฐบาลสหรัฐในช่วงนี้ ไม่ได้ทำให้มุมมองของเขาเปลี่ยนแปลงไป ทั้งนี้ นางลาการ์ต กล่าวด้วยว่า ความจริงแล้วสิ่งที่เฟดกำลังจะทำนั้นถือเป็นข่าวที่ดีและแสดงให้เห็นว่า สถานการณ์กำลังเคลื่อนตัวไปในทิศทางที่ถูกต้อง

หมายเหตุ: บริษัทหลักทรัพย์ เคที ซีมิโก้ จำกัด เป็นบริษัทที่เกิดจากการร่วมทุนระหว่างธนาคารกรุงไทย และบริษัทหลักทรัพย์ซีมิโก้ จำกัด และมีกรรมการบริษัทเป็นกรรมการของ BCP, PSL